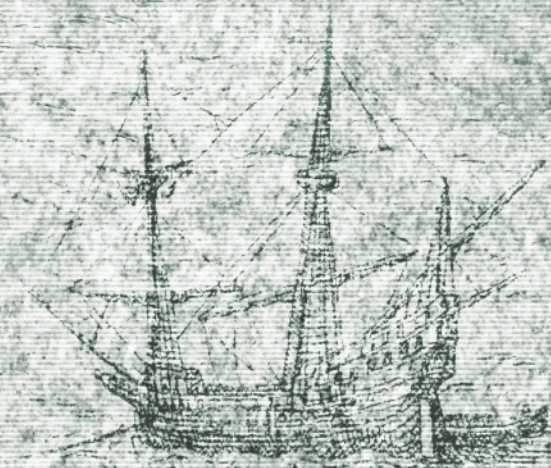


D Y P L O M

2 0 1 8

wyróżnione i nominowane dyplomy Instytutu Zabytkoznawstwa i Konserwatorstwa
Wydziału Sztuk Pięknych Uniwersytetu Mikołaja Kopernika w Toruniu

awarded diplomas and honourable mentions, Institute of Art Conservation Science
Faculty of Fine Arts, Nicolaus Copernicus University in Toruń



Platan marina.
Claytonia lobata.
Claytonia lobata.
VESBORG
Claytonia lobata.
Claytonia lobata.
Claytonia lobata.

1. *Claytonia lobata.*
2. *Claytonia lobata.*
3. *Claytonia lobata.*
4. *Claytonia lobata.*
5. *Claytonia lobata.*



**UNWERSYTET
MIKOŁAJA KOPERNIKA
W TORUNIU**

Wydział Sztuk Pięknych

DYPLOMY MAGISTERSKIE 2018

Instytut Zabytkoznawstwa i Konserwatorstwa, Wydział Sztuk Pięknych
Uniwersytet Mikołaja Kopernika w Toruniu

Master of Arts Diplomas
Institute of Art Conservation Science, Faculty of Fine Arts
Nicolaus Copernicus University in Toruń



**UNIWERSYTET
MIKOŁAJA KOPERNIKA
W TORUNIU**

Wydział Sztuk Pięknych

Szanowni Państwo!

Niniejszy katalog towarzyszy wystawie *Dyplom 2018*, na której są prezentowane wybrane prace dyplomowe absolwentów kierunków prowadzonych na Wydziale Sztuk Pięknych Uniwersytetu Mikołaja Kopernika w Toruniu. Zostały w nim przedstawione najlepsze dyplomowe prace magisterskie wykonane i obronione w 2018 roku w Instytucie Zabytkoznawstwa i Konserwatorstwa WSP na kierunku Konserwacja i Restauracja Dzieł Sztuki (w ramach specjalności: Konserwacja Malarstwa i Rzeźby Polichromowanej; Konserwacja i Restauracja Papieru i Skóry; Konserwacja i Restauracja Rzeźby Kamiennej i Elementów Architektonicznych) i Ochrona Dóbr Kultury (w ramach specjalności: Zabytkoznawstwo i Muzealnictwo; Konserwatorstwo; Krytyka Artystyczna). Dyplomowe prace magisterskie na kierunku Konserwacja i Restauracja Dzieł Sztuki składają się z dwóch części: praktycznej, konserwatorsko-artystycznej, oraz teoretyczno-badawczej. Wystawa i katalog ukazują bardzo szeroki repertuar badań i działań konserwatorskich podejmowanych wobec różnorodnych dzieł sztuki: obrazów, rzeźb, płaskorzeźb i detali architektonicznych, wyrobów rzemiosła artystycznego, a także badań technologicznych i konserwatorskich prowadzonych w ramach obu części magisterium. Przedstawione w pracach zabytki wraz z dokumentacją obrazują różne fazy procesu konserwatorskiego, z uwzględnieniem materiału badawczego powstałego w trakcie analiz fizykochemicznych i działań konserwatorskich (pełny materiał zawarty został w prezentacjach multimedialnych). Wystawa dyplomów konserwatorskich daje widzowi okazję do zapoznania się ze specyfiką warsztatu konserwatorskiego, który współcześnie ma charakter interdyscyplinarny i wymaga stałego doskonalenia, z wykorzystaniem najnowszych technologii analitycznych i konserwatorsko-restauratorskich. Ekspozycja dokonań konserwatorskich została wzbogacona o kopie dzieł sztuki sporządzone przez dyplomantów (jest to zadanie realizowane na wszystkich specjalnościach kierunku Konserwacja i Restauracja Dzieł Sztuki). Prezentowane na wystawie i w katalogu najlepsze prace dyplomowe na kierunku Ochrona Dóbr Kultury doskonale wykazują szeroki wachlarz zainteresowań badawczych z zakresu muzealnictwa, konserwatorstwa, czy zabytkoznawstwa. Wystawa *Dyplom 2018* wraz z niniejszym katalogiem będzie dobrą okazją do dyskusji w środowisku akademickim oraz w środowisku pracodawców nad uzyskanymi efektami artystycznymi i naukowymi oraz zakresem kompetencji absolwentów Wydziału Sztuk Pięknych.

The present catalogue, that accompanies the exhibition *Diploma 2018*, comprises information on the best master's diploma projects defended in the academic year 2017/2018 in the Institute of Art Conservation Science, NCU in Toruń. The publication presents the works of graduates of the degree programme Conservation and Restoration of Works of Art (specialities: Conservation and restoration of painting and polychrome sculpture, Conservation and restoration of paper and leather, Conservation and restoration of stone sculpture and architectural detail) and of the graduates of the degree programme Protection of Cultural Heritage (specialities: Art Expertise and Museum Studies, Expertise and Conservation of Architectural Heritage, Art Criticism). Master's diploma projects in the degree programme Conservation and Restoration of Works of Art consist of two parts: a practical conservational-artistic one and one of a theoretical and investigative nature. The exhibition and the catalogue present a very broad variety of research and conservation works performed on diverse works of art: paintings, sculptures, bas-reliefs and architectural details or craft artefacts as well as technological and conservational research conducted within both parts of each master's diploma project. The presented historical artefacts and reports on their restoration demonstrate various phases of restoration process and include scientific material obtained during physical and chemical examination and conservation treatment (the full material is contained in multimedia presentations). The exhibition of conservation-restoration diploma projects gives the visitors an opportunity to learn about the character of restorers' workshop, that nowadays is of an interdisciplinary nature and requires continuous development based on the most advanced analytical and conservation-restoration technologies. The exhibition of conservation achievements is enriched with students' copies executed within all three specialities of the degree programme Conservation and Restoration of Works of Art. The presented information on the best master's diploma projects in the degree programme Protection of Cultural Heritage illustrates perfectly the wide spectrum of research interests in the field of museum studies, expertise and conservation of architectural heritage or art expertise. The exhibition *Diploma 2018* and the present catalogue shall be a pretext for a discussion in the academic community and among potential employers on the achieved artistic and scientific results and on the range of competences of the graduates of the Faculty of Fine Arts.

Dziekan Wydziału Sztuk Pięknych / Dean of the Faculty of Fine Arts
prof. dr hab. Elżbieta Basiul

Od Redakcji

Tradycją Instytutu Zabytkoznawstwa i Konserwatorstwa jest przyznawanie przez Kapitułę Nagród i Wyróżnień im. doc. Leonarda Torwirta za najlepsze prace magisterskie na kierunku Konserwacja i Restauracja Dzieł Sztuki (KiR) oraz dwóch Nagród: im. prof. Jerzego Remera i im. doc. Jerzego Frycza za najlepsze prace magisterskie na kierunku Ochrona Dóbr Kultury (ODK). W roku akademickim 2017/2018 pracę magisterską obroniło 35 absolwentów kierunku Konserwacja i Restauracja Dzieł Sztuki oraz 32 absolwentów kierunku Ochrona Dóbr Kultury. W katalogu przedstawiono prace nagrodzone i nominowane – każdą z opisem treści oraz wyselekcjonowanym materiałem ilustracyjnym. Dodatkowo na kierunku KiR zaprezentowano wybrane kopie malarstwa średniowiecznego, nowożytnego, miniatury książkowej, grafiki i rekonstrukcji rzeźbiarskiej wykonane przez dyplomantów. Na kierunku KiR, gdzie praca magisterska składa się z dwóch części: teoretyczno-badawczej i konserwatorsko-artystycznej, wyróżnienia są przyznawane za całość lub za część pracy.

Nagroda im. doc. Leonarda Torwirta

Leonard Torwirt (1912–1967) – artysta malarz, wybitny konserwator zabytków, badacz dzieł sztuki, kopista, scenograf, pracownik naukowy Uniwersytetu Mikołaja Kopernika w Toruniu, współtwórca tzw. toruńskiej szkoły konserwatorskiej. Z jego inicjatywy utworzono Katedrę Technologii i Technik Malarskich. Nagrody im. doc. Leonarda Torwirta przyznawane są raz w roku za najlepsze prace dyplomowe na kierunku Konserwacja i Restauracja Dzieł Sztuki. Raz w roku przyznawane są też Wyróżnienia im. doc. Leonarda Torwirta za prace teoretyczno-badawcze, konserwatorsko-artystyczne oraz artystyczne (kopie w dziedzinie: grafika, miniaturstwo, kopia nowożytna i średniowieczna, detal architektoniczny, rzeźba).

It is a tradition of the Institute of Art Conservation Science that the Jury grants the doc. Leonard Torwirt awards and honourable mentions for the best master's diploma projects (the degree programme Conservation and Restoration of Works of Art) and two awards: the Prof. Jerzy Remer award and the doc. Jerzy Frycz award (for the degree programme Protection of Cultural Heritage). In the academic year 2017/2018, 34 students of the degree programme Conservation and Restoration of Works of Art and 32 students of the degree programme Protection of Cultural Heritage defended their MA diploma projects. The catalogue presents the awarded and nominated projects that are provided with abstracts of their contents and with selected illustrations. Additionally, for the degree programme Conservation and Restoration of Works of Art in some cases the copies accomplished by the students are presented: of medieval and early modern paintings, book miniatures, graphics and woodcarvings. The master's diploma project in the degree programme Conservation and Restoration of Works of Art consists of two parts: a conservational-artistic one and one of a theoretical and investigative nature. The awards are granted for the whole diploma project or for one of its compounds.

The doc. Leonard Torwirt Award

Leonard Torwirt (1912–1967) – a painter, an eminent art restorer, a researcher of works of art, a copy painter, a scenographer, a scholar in the Nicolaus Copernicus University in Toruń. On his initiative, the Chair of Painting Technology and Techniques was established. One of those who created the so-called Toruń conservation school. The doc. Leonard Torwirt Award is granted once a year for the best master's diploma projects defended in the degree programme Conservation and Restoration of Works of Art. There

Nagroda im. prof. Jerzego Remera

Jerzy Ludwik Remer (1888–1979) – historyk sztuki, konserwator zabytków, wieloletni dyrektor Muzeum Okręgowego w Toruniu, pracownik naukowy Uniwersytetu Mikołaja Kopernika w Toruniu. Założyciel Studium Konserwatorstwa i Muzealnictwa. Nagroda im. prof. Jerzego Remera przyznawana jest raz w roku za wybitną pracę dyplomową obronioną na kierunku Ochrona Dóbr Kultury. Fundatorem nagrody jest Towarzystwo Przyjaciół Muzeum Okręgowego w Toruniu.

Nagroda im. doc. Jerzego Frycza

Jerzy Bogumił Frycz (1927–1985) – historyk sztuki, zabytkoznawca, pracownik naukowy Uniwersytetu Mikołaja Kopernika w Toruniu, wieloletni kierownik Zakładu Konserwatorstwa. Przedmiotem jego badań była klasycystyczna architektura, barokowe malarstwo, urbanistyka i witrażownictwo. Zajmował się też inwentaryzacją zabytków. Nagroda im. doc. Jerzego Frycza przyznawana jest za wybitną pracę dyplomową obronioną na kierunku Ochrona Dóbr Kultury. Przyznawane są też Wyróżnienia im. doc. Jerzego Frycza za prace uznane za nieprzeciętne.

are also honourable mentions for theory-research projects, conservational-artistic ones and for copies of graphics, miniatures, early modern and medieval paintings, architectural detail and sculpture.

The Prof. Jerzy Remer Award

Jerzy Ludwik Remer (1888–1979) – an art historian, a conservator of monuments, a long-term director of the District Museum in Toruń, a scholar in the Nicolaus Copernicus University in Toruń. The founder of the Conservation of Monuments and Museology College. The Prof. Jerzy Remer Award is granted once a year to one graduate for an outstanding master's diploma project defended in the Faculty of Fine Arts, the degree programme Protection of Cultural Heritage. The sponsor of the award is the Society of Friends of the District Museum in Toruń.

The Doc. Jerzy Frycz Award

Jerzy Bogumił Frycz (1927–1985) – an art historian, an expert in monuments, a scholar in Nicolaus Copernicus University in Toruń, a long-term head of the Department of Conservation Studies. The field of his research was the neo-classical architecture, baroque painting, urban design and stained glass. He was also active in cataloguing the monuments. The Doc. Jerzy Frycz Award is granted to one graduate for an outstanding master's diploma project defended in the Faculty of Fine Arts, the degree programme Protection of Cultural Heritage. There are also honourable mentions for projects singled out as exceptional.

Redaktor naukowy / Scientific Editor
Justyna Olszewska-Świetlik

KONSERWACJA I RESTAURACJA DZIEŁ SZTUKI

Conservation and Restoration of Works of Art

Lista absolwentów w roku akademickim 2017/2018
List of graduates in the academic year 2017/2018

1. Michał Angowski
2. Aleksandra Biątecka
3. **Marlena Borycka** – Nagroda im. doc. Leonarda Torwirta
4. **Pola Berensdorff**
5. Anna Brzóstowicz
6. **Katarzyna Bubieńczyk** – Wyróżnienie im. doc. Leonarda Torwirta
7. **Natalia Buchalska** – Wyróżnienie im. doc. Leonarda Torwirta
8. **Bartosz Buczyński**
9. **Anna Bukowska**
10. Anna Byczek
11. **Małgorzata Czyż**
12. **Magdalena Dorębska**
13. **Maria Drzewiecka** – Nagroda im. doc. Leonarda Torwirta
14. **Marta Dymowska** – Wyróżnienie im. doc. Leonarda Torwirta
15. **Patrycja Głuszko** – Wyróżnienie im. doc. Leonarda Torwirta
16. Alicja Kwiatkowska
17. **Karolina Machątek**
18. **Paulina Miłaszewska** – Wyróżnienie im. doc. Leonarda Torwirta
19. Katarzyna Moskalik-Olobry
20. **Sylvia Nienajadło** – Wyróżnienie im. doc. Leonarda Torwirta
21. **Karolina Jasińska** – Nagroda im. doc. Leonarda Torwirta
22. Karol Koć
23. Agata Nalaskowska
24. Bartosz Paradowski
25. **Katarzyna Petrykowska** – Wyróżnienie im. doc. Leonarda Torwirta
26. Ewa Pszczółka
27. **Ewa Siemieniako** – Wyróżnienie im. doc. Leonarda Torwirta
28. **Julia Soroko** – Nagroda im. doc. Leonarda Torwirta
29. **Małgorzata Szulakiewicz** – Wyróżnienie im. doc. Leonarda Torwirta
30. **Paula Śwituszek** – Nagroda im. doc. Leonarda Torwirta
31. Małgorzata Wach
32. **Teresa Więcko** – Wyróżnienie im. doc. Leonarda Torwirta
33. **Paulina Władecka** – Wyróżnienie im. doc. Leonarda Torwirta
34. Karolina Wnuk
35. Adrianna Woś

Pogrubiona czcionka – osoby nominowane do nagrody.

Pola Berensdorff

KONSERWACJA I RESTAURACJA DZIEŁ SZTUKI

specjalność: Konserwacja i Restauracja Malarstwa i Rzeźby Polichromowanej

PRACA MAGISTERSKA TEORETYCZNO-BADAWCZA

Problemy konserwacji i restauracji jedwabnych chorągwi pogrzebowych na przykładzie chorągwi Gottfrieda zu Eulenburg. Poszukiwanie nowych metod konserwacji z wykorzystaniem masy włóknistej

Problems of conservation and restoration of silk funeral banners on the example of Gottfried zu Eulenburg's banner. Searching for new methods of conservation with the use of fibre pulp

promotor: prof. dr hab. Bogumiła J. Rouba

W pracy przybliżono historię chorągwi nagrobnych i ich rolę w społeczeństwie, przedstawiono dawne i współczesne metody konserwacji tkanin jedwabnych oraz próby opracowania własnej metody konserwacji jedwabnej chorągwi Gottfrieda zu Eulenburg z 1660 r. z wykorzystaniem masy z włókien jedwabnych. Założono, że uda się uzyskać odpowiednią kompozycję mieszaniny włókien, która po wlaniu w ubytki i wyschnięciu trwale połączy się z tkaniną oryginału. Do przygotowania kolejnych wersji mieszaniny użyto różnych rodzajów włókien jedwabnych i celulozowych oraz innych środków modyfikujących. Próbki uzyskane przez wylanie każdej zawiesiny poddano szczegółowej analizie, a ustalenia wykorzystano modyfikując skład włókien i metodę wylewania. Choć uzyskano interesujące wyniki, żadna kompozycja nie spełniła zakładanych wymogów. W związku z tym podczas konserwacji chorągwi uzupełniono ubytki fragmentami tkaniny jedwabnej.

The work describes the history of funeral banners and their role in society, former and contemporary methods of conservation of silk textiles, as well as the efforts to develop an individual method of conservation of Gottfried zu Eulenburg's silk funeral banner from 1660 with the use of fibre pulp. It was assumed that it would be possible to obtain a composition of fibres, which after embedding in defective areas of textile support would create a lasting connection with a funeral banner's textile support. During the process of fibre mixture preparation many kinds of silk, cellulose fibres and other agents were used. They were successively blended in alternate fibre mixtures. Fibre mixtures were poured in alternate samples, which were the subjects of detailed analysis, paying special attention to fibre composition and pouring method. While interesting results were achieved, none of the pulps fulfilled all the parameters defined at the beginning of work. Thus the damaged areas of the banner were filled in with fragments of silk fabric in the process of conservation.

PRACA MAGISTERSKA KONSERWATORSKO-ARTYSTYCZNA

Konserwacja jedwabnej chorągwi nagrobnej Gottfrieda zu Eulenburg, autor nieznany, po 1660 r.

The conservation of Gottfried zu Eulenburg's silk funeral banner, author unknown, after 1660

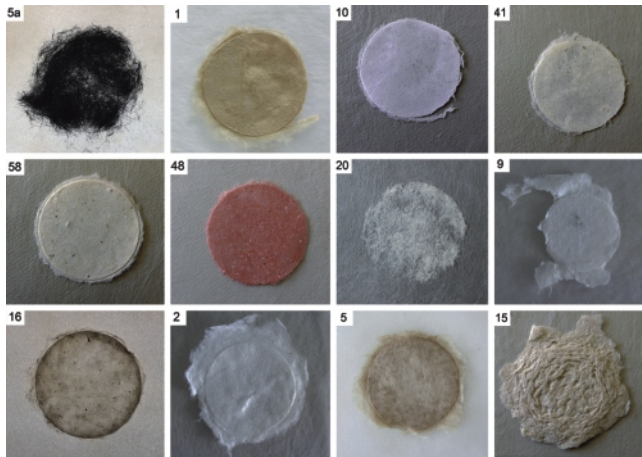
promotor: prof. dr hab. Bogumiła J. Rouba

Głównym problemem konserwatorskim było przywrócenie chorągwi pierwotnego kształtu oraz nadanie jej walorów ekspozycyjnych przy jednoczesnym poszanowaniu awersu i rewersu obiektu. Dodatkową trudność sprawiał bardzo zły stan jedwabnego adamaszku, pokrytego dwustronnie warstwą malarską, zachowanego w ok. 40%, oraz bardzo duże rozmiary chorągwi (pierwotnie ok. 109 x 320 cm). Zabiegi oczyszczania, dzięki którym zatrzymano postępujące procesy degradacji jedwabnego adamaszku, oraz ułożenia wszystkich

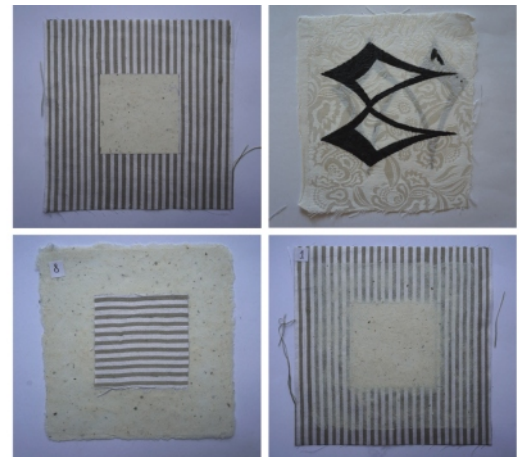
The main problem during the process of conservation was to restore the original shape of the banner and to enable its exhibition with the respect for both sides of the object. Additional difficulty was the very bad condition of the silk damask, covered with polychrome on both sides, preserved in 40%, but also a very large size of the object (initially app. 109 x 320 cm). The cleaning treatments, which stopped the degradation process of the silk damask, and the arrangement of banner's fragments were accomplished by Kinga

zachowanych fragmentów w całość wykonały w latach 1996-1998 Kinga Kosińska i Teresa Łękawa-Wysłouch. Dublaż przezroczysty na szyfon jedwabny i klej ze skrobi ryżowej oraz uzupełnienie ubytków tkaniny jedwabnej z użyciem jedwabiu technicznego i kleju ze skrobi ryżowej wykonała Pola Berensdorff w latach 2012-2018.

Kosińska and Teresa Łękawa-Wysłouch in 1996-1998. The transparent lining made of silk chiffon and the rice starch glue, and filling the missing areas of silk fabric with technical silk embedded with rice starch glue was carried out by Pola Berensdorff in 2012-2018.



Wybrane próbki uzyskane z mas włóknistych, fot. Pola Berensdorff



Próby wykorzystania masy o najlepszych właściwościach – imitacja działań na tkaninie zabytkowej, fot. Pola Berensdorff



Chorągiew Gottfrieda zu Eulenburg. Fragment przed rozpoczęciem drugiego etapu prac, fot. Pola Berensdorff



Chorągiew Gottfrieda zu Eulenburg. Fragment po uzupełnieniu ubytków, fot. Pola Berensdorff



Chorągiew Gottfrieda zu Eulenburg. Awers i rewers po zakończeniu I etapu prac z lat 1996-1998, fot. Waldemar Grzesik



Chorągiew Gottfrieda zu Eulenburg. Awers i rewers po konserwacji, fot. Adam Adamski

Natalia Buchalska

KONSERWACJA I RESTAURACJA DZIEŁ SZTUKI

specjalność: Konserwacja i Restauracja Malarstwa i Rzeźby Polichromowanej

PRACA MAGISTERSKA TEORETYCZNO-BADAWCZA

Technika „chipolin” i jej praktyczna rekonstrukcja współczesnymi materiałami na potrzeby konserwacji

Chipolin technique and its practical reconstruction with the use of contemporary conservation materials

promotor: prof. dr hab. Justyna Olszewska-Świetlik

Praca uzupełnia dotychczasową wiedzę na temat XVIII-wiecznej techniki chipolin i metod jej konserwacji. Ten typ dekorowania największą popularnością cieszył się w okresie rokoka. Do naszych czasów zachowały się liczne zabytki wykonane w tej technice. W pracy scharakteryzowano i pogłębiono ogólną wiedzę na temat techniki chipolin, i jej podobnych, na podstawie dostępnych źródeł, ze szczególnym uwzględnieniem książek Jeana Feliksa Watina *L'art du peintre, doreur, vernisseur* i Pierre'a François Tingry'ego, *The Painter and Varnisher's Guide*. Głównym celem pracy było wytypowanie najlepszych środków służących do konserwacji tego typu dekoracji. Na podstawie dostępnych źródeł pisanych oraz wcześniejszych badań zrealizowanych między innymi w Zakładzie Technologii i Technik Malarских wykonano rekonstrukcję techniki chipolin, która posłużyła jako wzorzec wykorzystany do doboru odpowiednich materiałów do jej konserwacji. Bazując na dotychczasowych wynikach badań analizowano współczesne materiały pod kątem możliwości ich zastosowania w pracach konserwatorskich. Testowano dostępne obecnie na rynku preparaty, które można zastosować do uzupełnień: zaprawy – 22 preparaty (w tym 6 kitów fabrycznych), warstwy malarskiej – 28 preparatów (w tym 4 rodzaje farb fabrycznych), lakieru – 14 werniksów. Ważne było też opisanie wcześniejszych prac badawczych prowadzonych przez innych autorów i dodanie do nich nowych rezultatów badań. Przeprowadzone analizy pozwoliły na wytypowanie zestawu metod i preparatów polecanych do zastosowania w pracach konserwatorskich obiektów zabytkowych wykonanych techniką chipolin.

The work complements the knowledge on the 18th-century chipolin technique and the methods of its restoration. This type of surface finish was highly popular in the Rococo period. Numerous historical artifacts decorated in this technique have survived till our days. In the work, the general knowledge on the chipolin technique and similar techniques has been presented and improved with particular focus on books such as Jean Felix Watin's *L'art du peintre, doreur, vernisseur* and Pierre François Tingry's *The Painter and Varnisher's Guide*. The main goal of the work was to select the most suitable means that could be used in restoration of chipolin decorative finishes. The knowledge derived from the available written sources and earlier research conducted among others in the Department of Painting Technology and Techniques were used for the reconstruction of chipolin technique that served as a model for selecting the materials suitable for its restoration. Making use of the results of previous research, the analysis of contemporary materials was carried out taking into consideration their potential use in restoration works. Available on the market materials that can be used for reintegration of priming layer were tested – 22 formulas (including 6 ready-made putties), as well as the materials for reintegration of paint layer – 28 formulas (including 4 ready-made paints) and varnishes (14 formulas). An important part of the work was describing the earlier works carried out by other researchers and completing them with the results of new research. The performed analyses allowed to select a set of methods and formulas recommendable in restoration works on artifacts decorated in the chipolin technique.



Element snycerski przed rekonstrukcją techniki chipolin, fot. Natalia Buchalska



Rekonstrukcja techniki chipolin, fot. Natalia Buchalska

PRACA MAGISTERSKA KONSERWATORSKO-ARTYSTYCZNA

Konserwacja i restauracja epitafium
z ukrzyżowanym Chrystusem
ze zbiorów Muzeum Katolickiego
Uniwersytetu Lubelskiego Jana Pawła II

The conservation and restoration of the epitaph
with crucified Christ from the collection
of the John Paul II Museum
of Lublin Catholic University

promotor: dr hab. Jacek Stachera

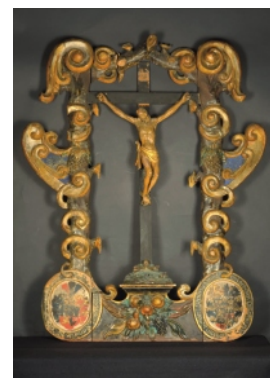
Praca ta omawia proces konserwacji i restauracji epitafium z ukrzyżowanym Chrystusem ze zbiorów Muzeum Katolickiego Uniwersytetu Lubelskiego Jana Pawła II. Zawiera szczegółowy opis obiektu, jego formy, funkcji i treści, stanu zachowania, budowy technicznej i zagadnień historycznych. Przebieg prowadzonych przy nim prac konserwatorskich i restauratorskich został udokumentowany w formie opisu i zdjęć. Prace prowadzone przy obiekcie miały na celu zahamowanie procesu postępujących zniszczeń oraz przywrócenie możliwości eksponowania epitafium w muzeum. Skupiono się na przywróceniu funkcji nośnych konstrukcji epitafium i rekonstrukcji brakujących elementów drewnianych. Zabiegi konserwatorskie i restauratorskie przy polichromii i złoceniach uwydatniły walory estetyczne i artystyczne obiektu.

This paper discusses the conservation and restoration process of the crucified Christ Epitaph from the collection of the John Paul II Museum of Lublin Catholic University. It contains a detailed description of the object, its form, function and content, state of preservation, technical structure and historical issues. The course of the conservation and restoration works carried out has been documented in the form of a description and photos. The works carried out on the object aimed at inhibiting the progressing destruction process and reinstating the possibility of exposition of the epitaph in the museum. The focus was on restoring the load-bearing functions of the epitaph construction and reconstruction of the missing wooden elements. An important element of the work was the restoration of aesthetic and artistic values through conservation and restoration of the polychrome and gilding of the object.

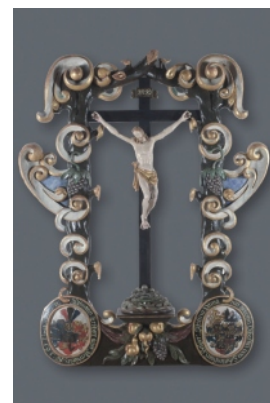


Epitafium z ukrzyżowanym Chrystusem.

Etapy prac przy figurze Chrystusa
przed konserwacją, kolejno: w trakcie usuwania:
wosku, przemaalowań, po uzupełnieniu ubytków zaprawy, warstwy malarskiej,
1-4 fot. Adam Adamski, 5-6 fot. Natalia Buchalska



Epitafium z ukrzyżowanym Chrystusem.
Stan przed konserwacją,
fot. Adam Adamski



Epitafium z ukrzyżowanym Chrystusem.
Stan po konserwacji,
fot. Adam Adamski

Bartosz Buczyński

KONSERWACJA I RESTAURACJA DZIEŁ SZTUKI

specjalność: Konserwacja i Restauracja Malarstwa i Rzeźby Polichromowanej

PRACA MAGISTERSKA KONSERWATORSKO-ARTYSTYCZNA

Konserwacja i restauracja obrazu sztalugowego na płótnie „Kompozycja” Henryka Stażewskiego z 1948 r.

The conservation and restoration of the easel painting entitled „Composition” by Henryk Stażewski, 1948

promotor: prof. dr hab. Dariusz Markowski

Praca przedstawia rys historyczny obrazu „Kompozycja” autorstwa Henryka Stażewskiego z 1948 r., z uwzględnieniem jego aspektów warsztatowych, branych pod uwagę podczas bieżących prac konserwatorsko-restauratorskich. Celem działań były próby przywrócenia prawidłowej adhezji poszczególnych warstw technologicznych, zwłaszcza w obrębie dwóch obrazów malowanych jeden na drugim. Szczególna uwaga zostaje ponadto poświęcona stanowi zachowania warstwy malarskiej, poddawanej wielokrotnie w przeszłości zabiegom konserwatorskim.

„Composition” painted by Henryk Stażewski in 1948 was the subject of the author’s graduation work. The thesis presents an analysis of artist’s workshop, which was taken into consideration during conservation and restoration processes. Moreover, some areas dedicated to the history of art are discussed here as well. Reinstating the proper adhesion of subsequent paint layers plays a key role in this work, especially in the area where two images were painted one upon another. The author focuses on previous conservation processes, which had a significant impact on the painting surface.



H. Stażewski, „Kompozycja”, 1948.
Lico obrazu przed konserwacją i restauracją,
fot. Adam Adamski



H. Stażewski, „Kompozycja”, 1948.
Lico obrazu po konserwacji i restauracji,
fot. Adam Adamski



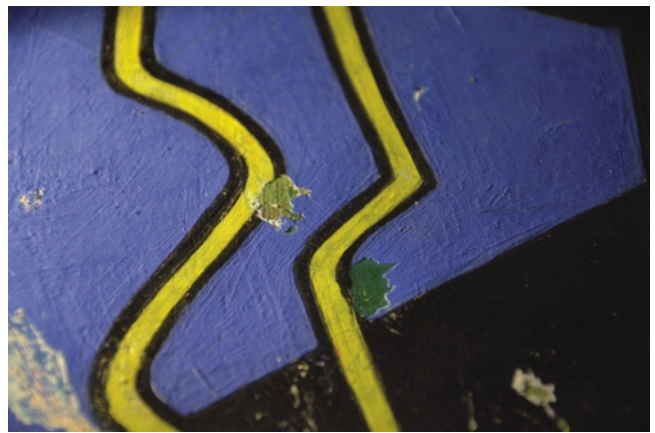
H. Stażewski, „Kompozycja”, 1948.
Przemalowania warstwy malarskiej, fot. Adam Adamski



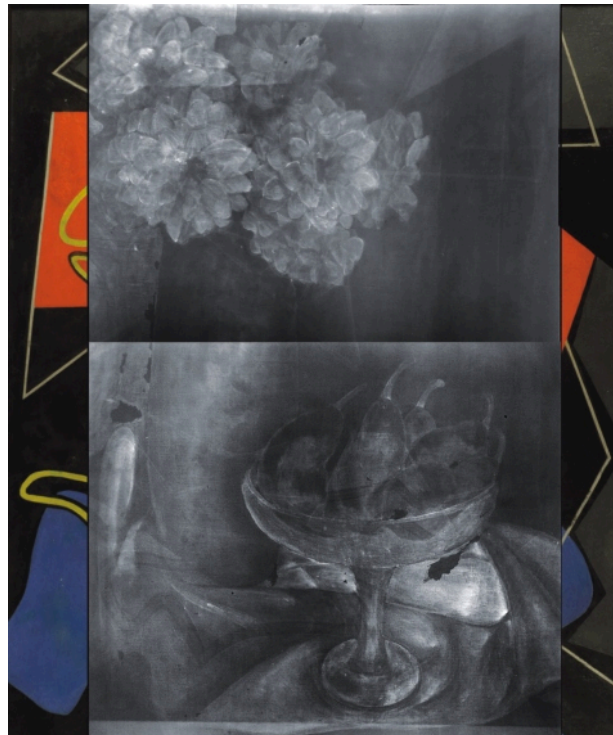
H. Stażewski, „Kompozycja”, 1948. Lico obrazu przed konserwacją i restauracją (w świetle UV), fot. Adam Adamski



H. Stażewski, „Kompozycja”, 1948.
Odspojenia warstwy malarskiej, fot. Adam Adamski



H. Stażewski, „Kompozycja”, 1948.
Lico obrazu po usunięciu przemalowań, fot. Adam Adamski



H. Stażewski, „Kompozycja”, 1948. Widok wcześniejszej kompozycji – porównanie rentgenogramów i lica obrazu, fot. Adam Adamski

Anna Bukowska

KONSERWACJA I RESTAURACJA DZIEŁ SZTUKI

specjalność: Konserwacja i Restauracja Malarstwa i Rzeźby Polichromowanej

PRACA MAGISTERSKA TEORETYCZNO-BADAWCZA

Problematyka techniki i technologii obrazu
pt. „Stara Włoszka” Maurycyego Trębacza
z Muzeum Narodowego w Poznaniu

The technique and technology of the painting
"An Old Italian Lady" by Maurycy Trębacz
from the National Museum in Poznań

promotor: prof. dr hab. Elżbieta Basiul

Celem pracy było rozpoznanie techniki i technologii malarskiej stosowanej przez jednego z przedstawicieli szkoły monachijskiej – Maurycyego Trębacza na podstawie badań obrazu pt. „Stara Włoszka” oraz wykonanie kopii technologicznej obrazu. Pracę podzielono na część teoretyczną i część badawczą. W części teoretycznej przedstawiono analizę literatury odnoszącej się do głównych nurtów malarskich epoki powstania dzieła, która stanowiła podłoże do podjęcia dalszych badań. W części teoretycznej zawarto również analizę formalną obrazu, opis twórczości Maurycyego Trębacza, procesu kształcenia akademickiego, zastosowanych metod badawczych oraz zarys badań budowy technologicznej dzieła. Część praktyczną pracy poświęcono badaniom nad technologią obrazu. Zastosowano szereg badań nieniszczących lica dzieła malarskiego, takich jak analiza wizualna w świetle widzialnym, badanie fluorescencji w promieniach UV, reflektografii IR oraz kolorowej podczerwieni, które posłużyły do rozpoznania materiałów używanych w XIX wieku: podłoża, farb, spoiw. Ich wybór wpłynął na końcowy efekt opracowania malarskiego obrazu. Badania ingerujące w materiał badawczy umożliwiły wykonanie analizy mikrochemicznej pigmentów, spoiwa i płótna, badania FTIR spoiwa oraz mikroskopię fluorescencyjną stratygrafii poszczególnych warstw technologicznych.

The aim of the work was to identify the technique and technology of the painting "An Old Italian Lady" by Maurycy Trębacz, one of the representatives of the Munich School, and to make a technique-focused copy of the painting. The work is divided into a theoretical part and a research part. The theoretical part presents an analysis of literature referring to the main trends in painting at the time the work was created, which constitutes the basis for further research. The theoretical part also includes a formal analysis of the painting, a description of the artist's output, the process of academic education, and the research methods applied as well as an outline of the study of the technical structure of the painting. The practical part is devoted to research on the technical aspects of the painting. A number of non-invasive examination methods were used, such as visual analysis in visible and UV light, IR-reflectography, and false colour IR, which were applied to identify the materials used in the 19th century – the support, the paints and the binders, the selection of which influenced the final effect of the painting. Invasive methods made it possible to carry out microchemical tests of the pigments, preparation layers and canvas, a FTIR analysis of the binding media, and a fluorescent microscopy tests of individual layers of the painting.



M. Trębacz, „Stara Włoszka”, 1886,
44x36 cm, olej na płótnie.
Fotografia w świetle VIS, fot. Adam Cupa



M. Trębacz, „Stara Włoszka”, 1886,
44x36 cm, olej na płótnie.
Fotografia w promieniowaniu IRC – technika
falszywych kolorów, fot. Adam Cupa

Małgorzata Czyż

KONSERWACJA I RESTAURACJA DZIEŁ SZTUKI

specjalność: Konserwacja i Restauracja Malarstwa i Rzeźby Polichromowanej

PRACA MAGISTERSKA TEORETYCZNO-BADAWCZA

Technologia i technika malarstwa Władysława Jarockiego na podstawie wybranych obrazów z Muzeum Okręgowego w Toruniu: „Szymek Dorula z Poronina”, „Pejzaż krymski – widok na Aj-Petri”, „Wybrzeże krymskie”

The technology and technique of Władysław Jarocki's paintings based on selected paintings from The District Museum in Toruń: "Szymek Dorula from Poronin", "A lanscape of Crimea - the view of Aj Petri", "A coast of Crimea"

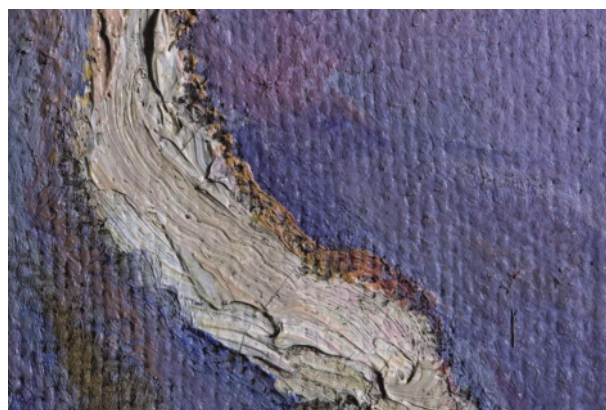
promotor: prof. dr hab. Justyna Olszewska-Świetlik

W pracy magisterskiej poruszono problematykę technologii i techniki malarstwa Władysława Jarockiego na podstawie obrazów artysty z Muzeum Okręgowego w Toruniu: „Szymek Dorula z Poronina”, „Pejzaż krymski – widok na Aj-Petri”, „Wybrzeże krymskie”. Wykonanie badań, przyjrzenie się obrazom od odwrocia oraz wnikliwa obserwacja warstwy malarskiej dały możliwość uzyskania wiedzy na temat stanu zachowania malowideł, użytych materiałów, sposobu opracowania powierzchni malarskiej. Wykonano: analizę wraz z dokumentacją fotograficzną w świetle rozproszonym, ultrafiolecie (UV), podczerwieni (IR) oraz w technice tzw. fałszywych kolorów (IRCF), analizę z zastosowaniem wielkoformatowego skanera fluorescencji rentgenowskiej (makro-XRF) oraz badania mikrochemiczne składu płócien i zapraw. Przeprowadzono także analizę mikroskopową przekrojów próbek w ultrafiolecie, spektroskopię absorpcyjną w podczerwieni z transformacją Fouriera (FTIR). Przyjrano się też sygnaturom artysty.

The purpose of this thesis was to investigate the issues of technology and technique used by Władysław Jarocki in particular in his oil paintings from the collection of The District Museum of Toruń. These include: "Szymek Dorula from Poronin", "The Landscape of Crimea - the view of Aj-Petri", and "The coast of Crimea". The research was mainly based on non-invasive physical methods: visual analysis in scattered light, infrared reflectography, infrared false colour photography and macro X-ray fluorescence (MA-XRF) scanning. The following methods were used in order to examine the types of canvas and paper, pigments and media: analysis of paint cross-sections, and microchemical tests on samples, UV fluorescence on cross-sections, FTIR spectrometry on cross-sections, XRF fluorescence on samples. It gave the opportunity to gain knowledge about the artist's materials, artist's palette, about the state of preservation of the paintings and restoration interventions. The artist's signatures were also studied.



W. Jarocki, „Szymek Dorula z Poronina”, 1912. Sygnatura artysty w świetle widzialnym, fot. Adam Adamski



W. Jarocki, „Szymek Dorula z Poronina”, 1912. Impast, światło w partii gór i fragment nieba; widoczny dukt pędzla, fot. Adam Adamski



W. Jarocki, „Pejzaż krymski – widok na Aj-Petri”, 1903. Fotografia w świetle widzialnym (VIS), fot. Adam Cupa;
 fotografia fluorescencji wzbudzonej ultrafioletem (UV), fot. Adam Cupa.
 Badania wykonane z zastosowaniem wielkoformatowego skanera fluorescencji rentgenowskiej (makro-XRF) M6Jet Stream.
 Mapa rozkładu strontu (Sr). Autorka pomiaru: dr Magdalena Iwanicka



W. Jarocki, „Szymek Dorula z Poronina”, 1912.
 Fotografia w świetle widzialnym (VIS), fot. Adam Cupa,
 fotografia fluorescencji wzbudzonej ultrafioletem (UV), fot. Adam Cupa,
 fotografia w podczerwieni w technice fałszywych kolorów (IRFC), fot. Adam Cupa



W. Jarocki, „Wybrzeże krymskie”, 1909. Fotografia w świetle widzialnym (VIS), fot. Adam Cupa,
 fotografia fluorescencji wzbudzonej ultrafioletem (UV), fot. Adam Cupa.
 Badania wykonane z zastosowaniem wielkoformatowego skanera fluorescencji rentgenowskiej (makro-XRF) M6Jet Stream.
 Mapa rozkładu wapnia(Ca). Autorka pomiaru: dr Magdalena Iwanicka

Marta Dymowska Paulina Miłaszewska Paulina Włodecka

KONSERWACJA I RESTAURACJA DZIEŁ SZTUKI
specjalność: Konserwacja i Restauracja Malarstwa i Rzeźby Polichromowanej

PRACA MAGISTERSKA KONSERWATORSKO-ARTYSTYCZNA

Transfer dekoracji malarskiej autorstwa Antoniego Smuglewicza, sklepienie głównej klatki schodowej pałacu w Dobrzycy, ok. 1800 r.

Transfer of a painted decoration by Antoni Smuglewicz, the vault of the main staircase of the palace in Dobrzyca, ca. 1800

promotor: dr hab. Robert Rogal, prof. UMK

Obiektem działań konserwatorskich przedstawionych w pracy była malarska dekoracja sklepienia zwierciadlanego głównej klatki schodowej pałacu w Dobrzycy. Główny ich cel stanowiła wymiana drewnianych elementów konstrukcyjnych sklepienia zaatakowanych przez grzyb domowy, przy równoczesnym zachowaniu zabytkowych malowideł ściennych. Nie byłoby to możliwe bez oddzielenia tynków od zakażonego biologicznie podłoża. Osadzenie tynków na stabilnych podłożach zastępczych, zamontowanie ich w pierwotnym miejscu oraz uzupełnienie ubytków tynku i warstwy malarskiej służyło przywróceniu wartości estetycznej wnętrza i jego integralności.

The object of conservation-restoration works was the painted ceiling decoration of the main staircase of the palace in Dobrzyca. The main purpose of the work was to enable the replacement of wooden structural elements of the vault attacked by the dry rot fungus while maintaining the historic wall paintings. That would have not been possible without separating plasters from a biologically infected wooden construction. Placing plasters on stable substrates, mounting them in the original place and filling the losses allowed to restore the aesthetic value of the interior and its integrity.



Pałac w Dobrzycy. Fragment sklepienia.
Stan przed konserwacją malowideł, fot. Robert Rogal



Pałac w Dobrzycy. Narożnik sklepienia.
Stan w trakcie oddzielania malowideł, fot. Robert Rogal



Pałac w Dobrzycy. Widok sklepienia. Stan w trakcie oddzielania malowideł, fot. Robert Rogal



Pałac w Dobrzycy. Fragment sklepienia.
Stan przed konserwacją,
fot. Robert Rogal



Pałac w Dobrzycy. Fragment sklepienia.
Stan w trakcie montażu malowidła, fot. Robert Rogal



Pałac w Dobrzycy. Fragment sklepienia.
Stan po konserwacji, fot. Robert Rogal



Pałac w Dobrzycy. Widok sklepienia.
Stan po konserwacji, fot. Robert Rogal

Marta Dymowska

KONSERWACJA I RESTAURACJA DZIEŁ SZTUKI

specjalność: Konserwacja i Restauracja Malarstwa i Rzeźby Polichromowanej

PRACA MAGISTERSKA TEORETYCZNO-BADAWCZA

Technologia i technika obrazu pt. „Święta Rodzina ze św. Janem”, dat. ok. 1680 r., z kolekcji prof. Wiesław Litewskiego, Muzeum Uniwersyteckie w Toruniu

The technology and technique of the painting "The Holy Family with Saint John", dated ca. 1680, from the collection of Prof. Wiesław Litewski, University Museum of Toruń

promotor: prof. dr hab. Justyna Olszewska-Świetlik

Celem pracy była analiza technologii i techniki malarzkiej barokowego obrazu pt. „Święta Rodzina ze św. Janem”, datowanego na około 1680 r. Obraz, znajdujący się w kolekcji Muzeum Uniwersyteckiego w Toruniu, przypisany jest szkole włoskiej. Przeprowadzone badania pozwoliły odczytać słabo widoczną sygnaturę artysty. Obraz dotąd anonimowy został przypisany włoskiemu artyście Mattheo de Maio. Aby poprawnie rozpoznać warsztat malarski, z którego pochodzi dzieło, skupiono się na poszukiwaniach analogii ikonograficznej. Ze względu na stylistykę i technikę obrazu, obszar poszukiwań zawężony został do malarstwa włoskiego. Kwerendę uzupełniono informacjami na temat technologii i technik dawnych mistrzów włoskich od XV do XVII wieku. W części badawczej szczegółowo określono budowę badanego malowidła. Wyniki badań budowy technicznej skonfrontowano z badaniami obrazów artystów, na których wzorować się mógł Mattheo de Maio.

The aim of this thesis was to analyse the technology and technique of the Baroque painting "The Holy Family with Saint John", dated ca. 1680. The painting belongs among the collection of the University Museum in Toruń and is attributed to the Italian school. The research allowed to read the barely visible artist's signature. An until now anonymous picture was attributed to the Italian artist Mattheo de Maio. To recognise correctly the painting workshop which the work comes from, the focus was on searching for an iconographic analogy. Due to the style and technique of the painting, the search area has been narrowed down to Italian painting. The query was supplemented with information on the technologies and techniques of old Italian masters from the 15th to the 17th centuries. In the research part, the structure of the examined painting was specified in detail. The results of the research were confronted with studies of paintings by artists that Mattheo de Maio could have modelled himself on.



M. de Maio, „Święta Rodzina ze św. Janem”, ok. 1680.
Lico obrazu bez ramy w świetle rozproszonym,
fot. Adam Cupa



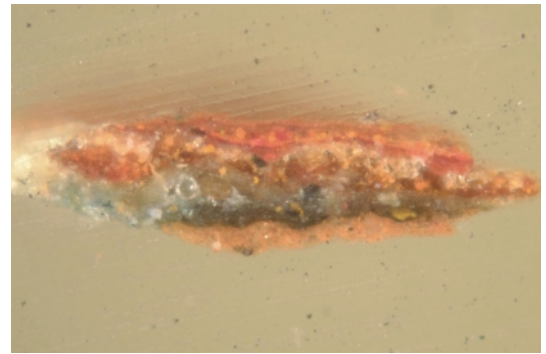
M. de Maio, „Święta Rodzina ze św. Janem”, ok. 1680.
Lico obrazu. Fluorescencja wzbudzona ultrafioletem (UV),
fot. Adam Cupa



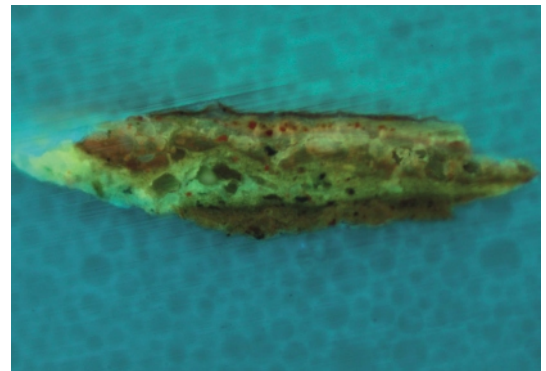
M. de Maio, „Święta Rodzina ze św. Janem”, ok. 1680.
Lico obrazu w podczerwieni w technice fałszywych kolorów (IRFC), fot. Adam Cupa



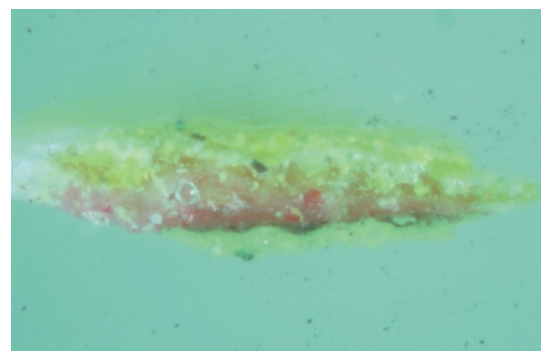
M. de Maio, „Święta Rodzina ze św. Janem”, ok. 1680.
Badania wykonane z zastosowaniem wielkoformatowego skanera fluorescencji rentgenowskiej (makro-XRF) M6 JetStream. Mapa rozkładu rtęci(Hg) i żelaza(Fe).
Autorka pomiarów: dr Magdalena Iwanicka



M. de Maio, „Święta Rodzina ze św. Janem”, ok. 1680.
Mikrofotografia przekroju próbki czerwonej szaty Maryi, cień, obraz w świetle widzialnym (VIS), fot. Adam Cupa



M. de Maio, „Święta Rodzina ze św. Janem”, ok. 1680.
Mikrofotografia przekroju próbki czerwonej szaty Maryi, cień, obraz fluorescencji wzbudzonej ultrafioletem (UV), fot. Adam Cupa



M. de Maio, „Święta Rodzina ze św. Janem”, ok. 1680.
Mikrofotografia przekroju próbki czerwonej szaty Maryi, cień, obraz w podczerwieni w technice fałszywych kolorów (IRFC), fot. Adam Cupa

Karolina Machątek

KONSERWACJA I RESTAURACJA DZIEŁ SZTUKI
specjalność: Konserwacja i Restauracja Malarstwa i Rzeźby Polichromowanej

PRACA MAGISTERSKA TEORETYCZNO-BADAWCZA

Zarys problematyki
konserwacji zabytkowych motocykli

The outline of vintage
motorcycles conservation issues

promotor: dr Sławomir Kamiński

Praca magisterska dotyczy problematyki konserwacji zabytkowych motocykli. Została w niej opisana literatura poświęcona powyższemu tematowi, rodzaje materiałów użytych przy produkcji motocykli, rodzaje zniszczeń dla nich charakterystyczne oraz rodzaje zabezpieczeń i metody ich konserwacji. Dodatkowo opisano zarys rozwoju przemysłu motocyklowego oraz ewolucję ruchu kolekcjonerskiego. Na koniec opisano przykładowe badania, możliwe do przeprowadzenia w celu dokładniejszego zbadania tego tematu.

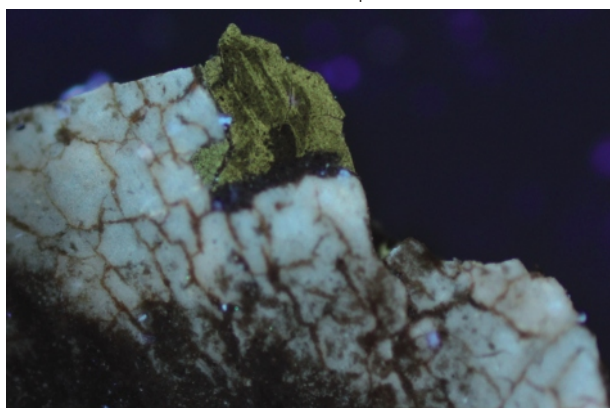
The MA dissertation is focused on conservation of historical motorcycles. It describes the literature on the subject, materials used for motorcycle production, their characteristic damages, and methods of their conservation. Additionally, the outline of the history of motorcycle industry was described as well as history of motorcycle collections. Finally, examples of research possible to conduct in order to explore the topic more deeply were outlined.



Szara warstwa malarsko-lakiernicza z widocznym żółtym przemalowaniem na rolgazie do motocykla Zundapp K500, fot. Jakub Skupień



Odkrywka wykonana na zbiorniku paliwa motocykla BMW R4 z widoczną zachowaną warstwą malarsko-lakierniczą, fot. Karolina Machątek



Próbka pobrana w miejscu szparunku na zbiorniku paliwa motocykla BMW R2 widziana w świetle UV w powiększeniu dziesięciokrotnym, fot. Zuzanna Rozłucka



Przykładowe zniszczenie elementów skórzanych motocykla, fot. Karolina Machątek

Paulina Miłaszewska

KONSERWACJA I RESTAURACJA DZIEŁ SZTUKI

specjalność: Konserwacja i Restauracja Malarstwa i Rzeźby Polichromowanej

PRACA MAGISTERSKA TEORETYCZNO-BADAWCZA

Technologia i technika obrazów sztalugowych Leona Tarasewicza

The technology and technique of Leon Tarasewicz's easel paintings

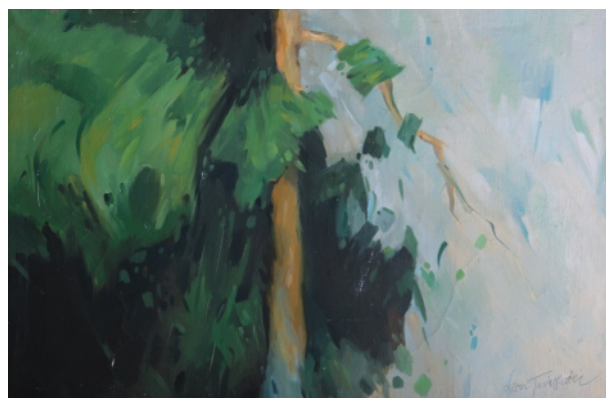
promotor: prof. dr hab. Justyna Olszewska-Świetlik

Celem pracy było poznanie warsztatu malarskiego, jakim posługuje się wybitny współczesny artysta Leon Tarasewicz – profesor sztuk plastycznych, przy wykonywaniu obrazów sztalugowych. Leon Tarasewicz studiował malarstwo w Akademii Sztuk Pięknych w Warszawie. Dyplom otrzymał w 1984 roku w pracowni profesora Tadeusza Dominika. Malarz oprócz tradycyjnego malarstwa rozwija działania z pogranicza instalacji i konceptualizmu. Tworzy bezpośrednio na ścianach sal wystawowych, podłogach, elewacjach budynków. Zestawienie materiałów używanych przez artystę jest pierwszą próbą oceny warsztatu malarskiego Leona Tarasewicza. W celu poznania poglądów oraz zasad techniki malarskiej i materiałów przeprowadzono wywiad z prof. Leonem Tarasewiczem. Dodatkowo wykonano badania wybranych obrazów artysty, w celu sprawdzenia, na ile pomocne okażą się zebrane informacje w zestawieniu z wykonanymi badaniami i na ile badania uzupełnią zebraną wiedzę w zakresie warsztatu malarskiego Leona Tarasewicza. Przeprowadzone badania wraz z dokumentacją będą mogły być w przyszłości wykorzystane przy planowaniu ochrony i konserwacji prac artysty.

The aim of the work was to recognise the painting technique used by an eminent contemporary artist Leon Tarasewicz, a professor of visual arts, while creating easel paintings. Leon Tarasewicz studied painting at the Academy of Fine Arts in Warsaw. He received his diploma in 1984 in the studio of Professor Tadeusz Dominik. In addition to traditional paintings, the painter develops actions on the borderline of installation and conceptualism. He creates directly on the walls of exhibition halls, floors, building facades. The results of the juxtaposed materials used by the artist are the first attempt to evaluate the painting technique of Leon Tarasewicz. For this reason, in order to know the views and principles of painting techniques and materials, an interview with Prof. Leon Tarasewicz has been carried out. In addition, selected works of the artist were investigated to see how helpful the collected information would be in comparison with the carried out tests and to what extent the research would complement the knowledge gained on the painting technique of Leon Tarasewicz. The results of the carried out research and their documentation might be used for the future plans to protect and restore the artist's works.



L. Tarasewicz, „Bez tytułu”, 1991, olej na płótnie,
fot. Paulina Miłaszewska



L. Tarasewicz, „Sosna”, 1989, olej na płótnie,
fot. Paulina Miłaszewska

Karolina Jasińska

KONSERWACJA I RESTAURACJA DZIEŁ SZTUKI

specjalność: Konserwacja i Restauracja Malarstwa i Rzeźby Polichromowanej

PRACA MAGISTERSKA TEORETYCZNO-BADAWCZA

Problematyka ponownej konserwacji
przeniesionych malowideł ściennych

Issues of the re-treatment
of detached wall paintings

promotor: dr hab. Robert Rogal, prof. UMK

W pracy przedstawione są zagadnienia związane z konserwacją malowideł ściennych przeniesionych przed laty na podłoża zastępcze. Jest to pierwsze opracowanie na ten temat powstałe w ośrodku toruńskim i wpisuje się ono w aktualny nurt badań i realizacji konserwatorskich prowadzonych w najbardziej prestiżowych muzeach i pracowniach. Scharakteryzowano w nim metody i środki wykorzystywane do identyfikacji materiałów, wpływ obecności wtórnie użytych substancji na stan zachowania obiektów oraz metody i środki stosowane w procesie powtórnej konserwacji w różnych ośrodkach konserwatorskich w Europie. Badania omówione w części teoretyczno-badawczej są ściśle powiązane z praktycznymi działaniami wykonanymi w ramach realizacji części konserwatorsko-artystycznej pracy. Na przykładzie obiektu o bogatej historii konserwatorskiej przybliżona została skomplikowana problematyka towarzysząca zabiegom prowadzonym przy wcześniejszej przeniesionych i konserwowanych malowidłach.

The subject of the thesis is the issues related to the conservation of wall paintings transferred years ago to a new support. This work is the first study on this subject created in the Toruń centre and this work is a part of the current trend of conservation research and implementation carried out in the most prestigious museums and studios. The author presented the methods and means used in the identification of the original and secondary materials, the impact of the presence of secondary substances on the condition of objects, and the methods and measures used in the re-conservation process applied in various conservation centres in Europe. The research presented in the theoretical part and research work is closely related to the practical examinations carried out as part of the implementation of the conservation and artistic part of the author's diploma thesis. On the example of an object with a rich conservation history, a complicated problem was presented accompanying the work carried out with previously transferred and preserved paintings.

PRACA MAGISTERSKA KONSERWATORSKO-ARTYSTYCZNA

Konserwacja i restauracja malowidła ściennego
pod tytułem „Putto” przeniesionego
na nowe podłoże. Fragment kompozycji
„Alegoria Teologii”, przełom XVII / XVIII wieku

Conservation and restoration of a wall painting
under the title “Putto”, transferred to a new
support. A fragment of the composition
“Allegory of Theology”, the turn of the 17th
century

promotor: dr hab. Robert Rogal, prof. UMK

Przedmiotem części konserwatorsko-artystycznej pracy dyplomowej była ponowna konserwacja i restauracja fragmentu malowidła ściennego zdjętego ze stropu w pałacu w Luboradzu. Malowidło zostało oddzielone od podłoża w pierwszej połowie XX wieku i w tym samym stuleciu było dwukrotnie umieszczane na podłożach zastępczych. Postępowanie opisane w pracy było trzecią ingerencją. Jej celem było usunięcie negatywnych skutków wcześniejszych zabiegów, m.in. deformacji powierzchni. W toku działań podjęto nowatorską próbę mikrotransferu wybranych fragmentów

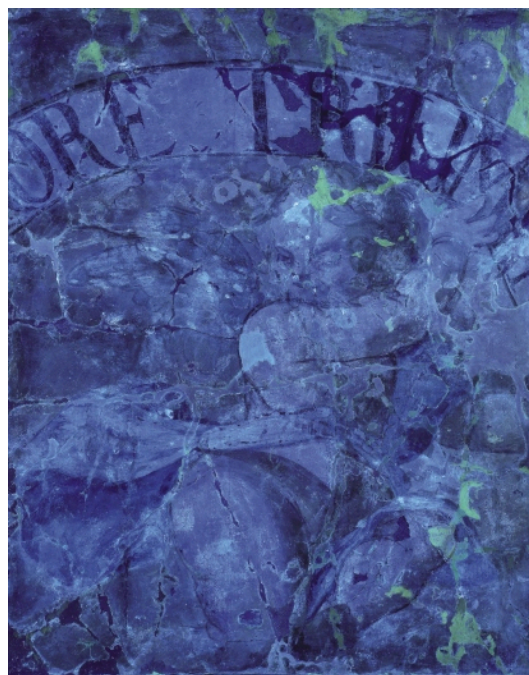
The subject of the conservation and artistic part of the author's diploma thesis was the re-conservation and restoration of a fragment of a mural painting taken from the ceiling in the palace in Luboradz. The painting was detached from the original surface in the first half of the twentieth century and in the same century it was placed twice on new supports. The work carried out by the author was the third intervention, the aim of which was to remove the negative effects of earlier actions, including deformation of the surface. In the process of the operations, an innovative attempt was

malowidła. Jednym z najważniejszych zadań było określenie wpływu poprzednich ingerencji na stan zachowania obiektu i podjęcie decyzji o pozostawieniu lub usunięciu wprowadzonych wówczas materiałów i elementów. Realizacji pracy towarzyszyła analiza źródeł historycznych, kwerenda międzynarodowej literatury przedmiotu i wykonanie nowoczesnych nieinwazyjnych badań.

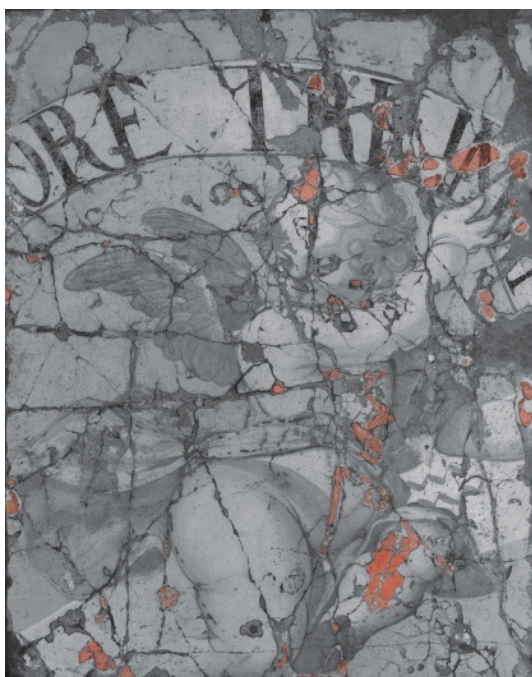
made to micro-transfer selected fragments of the painting. One of the most important tasks was to determine the impact of previous interventions on the current state of preservation of the object and to make a decision about leaving or removing the previously used materials and elements. The implementation of the work was accompanied by the analysis of historical sources, the query of international literature on the subject and the implementation of modern non-invasive identification methods.



„Putto”. Lico malowidła przed konserwacją, fot. Jacek Szczurek



„Putto”. Lico malowidła przed konserwacją, obraz w promieniowaniu ultrafioletowym, fot. Jacek Szczurek



„Putto”. Powierzchnia malowidła po usunięciu wtórnych uzupełnień i przemalowań. Oznaczona mapa zakresu mikrotransferu powierzchni malowidła, fot. Solida Lim, oznaczenie graficzne Karolina Jasińska



„Putto”. Lico malowidła po konserwacji wraz z ramą, fot. Adam Fisz

Katarzyna Petrykowska

KONSERWACJA I RESTAURACJA DZIEŁ SZTUKI

specjalność: Konserwacja i Restauracja Malarstwa i Rzeźby Polichromowanej

PRACA MAGISTERSKA TEORETYCZNO-BADAWCZA

Utworzenie bazy cyfrowych obrazów pigmentów i barwników organicznych dedykowanej do analiz warstw malarskich w technice kolorowej reflektografii w ultrafiolecie

Developing a database of digital images of pigments and organic dyes dedicated to analysis of paint layers in the technique of false colour ultraviolet reflectography

promotor: dr hab. Jarosław Rogóż, prof. UMK

Celem pracy było utworzenie bazy obrazów stanowiących odniesienie przy analizie pigmentów i barwników organicznych techniką obrazowania fałszywym kolorem w ultrafiolecie. Technika ta jest jedną z nieinwazyjnych metod służących do badań nad dziełami sztuki, niezwykle pomocną przy określeniu materiałów występujących w warstwach malarskich. Badania przeprowadzono na 366 próbkach, które zapisano cyfrowo zestawiając obraz w świetle widzialnym VIS z obrazem w technice fałszywych kolorów w UV, uzyskiwanym zamianą kanałów RGB w GBUV. Skatalogowane obrazy wraz z opisami rejestrowanych efektów barwnych powinny ułatwić interpretację otrzymanych wyników oraz stanowić punkt odniesienia przy odczytywaniu obserwowanych zmian kolorystycznych.

The aim of the work was to develop a database of images that would make a reference in the analysis of pigments and organic dyes with the technique of false colour ultraviolet reflectography. This technique is one of the non-invasive methods for research on works of art, which is extremely helpful in determining the materials present in the painting layers. The research was carried out on 366 samples, which were digitally recorded by juxtaposing the image in visible VIS with the image in the false colour technique in UV, which is obtained by converting RGB channels into GBUV. The catalogued images with descriptions of recorded colour effects should facilitate interpretation of the obtained results and provide a reference point in reading the observed colour changes.

PRACA MAGISTERSKA KONSERWATORSKO-ARTYSTYCZNA

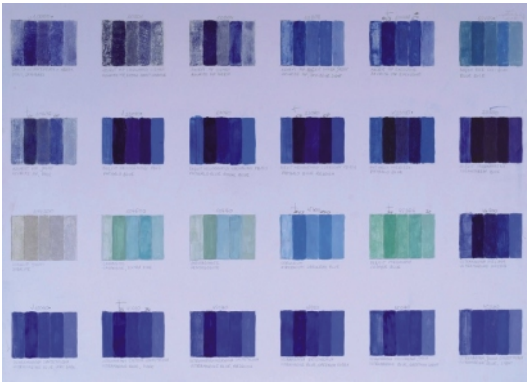
Odrzwia carskich wrót ikonostasu z cerkwi Opieki Najświętszej Marii Panny w Wólce Żmijowskiej, przełom XVII/XVIII wieku

The jamb of tsarist gates from the iconostasis in the Orthodox Church of the Protection of the Virgin Mary in Wólka Żmijowska, the turn of the 17th century

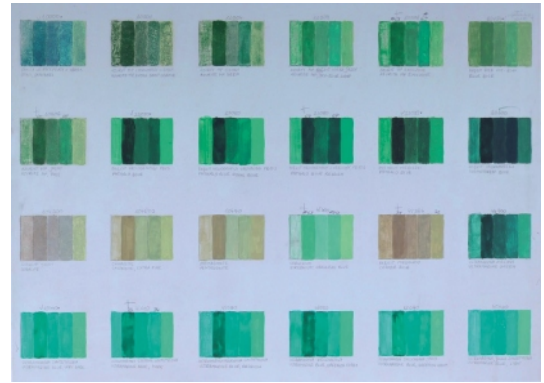
promotor: dr Joanna M. Arszyńska

Przedmiotem pracy była konserwacja i restauracja odrzwi carskich wrót z ikonostasu z cerkwi Opieki Najświętszej Marii Panny w Wólce Żmijowskiej datowanych na przełom XVII/XVIII wieku. Na polichromiach znajdują się wizerunki św. Bazylego Wielkiego i św. Jana Chryzostoma oraz trzech serafinów. Ze względu na różnicowaną technikę i technologię wykonania oraz walory estetyczne, odrzwia stanowią unikalny przykład sztuki cerkiewnej pogranicza polsko-ukraińskiego. Badania prowadzone nad warstwami technologicznymi pozwoliły na chronologiczne określenie etapów działań, którym obiekt był poddawany na przestrzeni lat.

The work consisted of conservation and restoration of the jamb of tsarist gate from the iconostasis in the Orthodox Church of the Protection of the Virgin Mary in Wólka Żmijowska dated to the turn of the 17th century. The polychrome depicted Saint Basil the Great and Saint John Chrysostom and three seraphs. Because of its diverse technique and technology and aesthetic values, the jamb makes a unique example of the Orthodox art of the Polish-Ukrainian borderland. The research conducted on technological layers made it possible to distinguish chronological identification of the stages of interventions that the object had been subjected to over the years.



Plansza z błękitami w świetle widzialnym (VIS),
fot. Katarzyna Petrykowska



Plansza z błękitami, fluorescencja wzbudzona ultrafioletem (UV),
fot. Katarzyna Petrykowska



Cerkiew Opieki NMP w Wólce Żmijowskiej.
Nadproże po zakończeniu prac,
fot. Adam Adamski



Cerkiew Opieki NMP w Wólce Żmijowskiej.
Fragment nadproża przed i po zakończeniu prac,
fot. Katarzyna Petrykowska



Cerkiew Opieki NMP w Wólce Żmijowskiej.
Fragment ościeży po zakończeniu prac,
fot. Adam Adamski



Cerkiew Opieki NMP w Wólce Żmijowskiej.
Fragment ościeży w trakcie i po scaleniu kolorystycznym,
fot. Katarzyna Petrykowska

Małgorzata Szulakiewicz

KONSERWACJA I RESTAURACJA DZIEŁ SZTUKI

specjalność: Konserwacja i Restauracja Malarstwa i Rzeźby Polichromowanej

PRACA MAGISTERSKA KONSERWATORSKO-ARTYSTYCZNA

Konserwacja i restauracja obrazu na desce „Koronacja Najświętszej Marii Panny” z miejscowości Szropy

The conservation and restoration of the panel painting "Coronation of the Blessed Virgin Mary" from Szropy

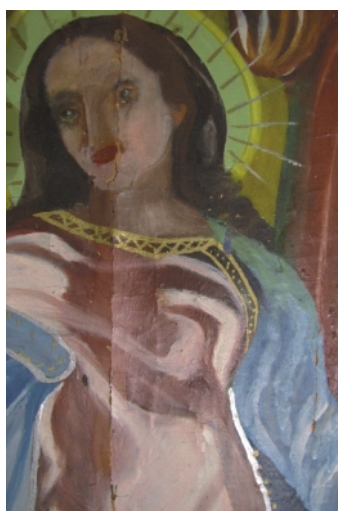
promotor: dr Kinga Szczepińska

Obraz „Koronacja Najświętszej Marii Panny” z kościoła Świętych Apostołów Piotra i Pawła w Szropach datowany jest około 1650 roku. Jest to obraz olejny na czterech deskach lipowych połączonych ze sobą za pomocą dwóch szpong na odwrociu. Podstawowym problemem były grube przemalowania olejne, znajdujące się na około 80% powierzchni malowidła i znacząco obniżające jego wartość artystyczną i historyczną. Deski były wypaczone, w dolnej partii uszkodzone. Warstwa malarska w najbardziej zniszczonych partiach kruszyła się i osypywała. Celem konserwacji i restauracji było powstrzymanie procesu destrukcji oraz przywrócenie dziełu jego wartości ekspozycyjnej. Szczególną uwagę poświęcono warstwie malarskiej. Usunięto warstwy wtórne, przywrócono adhezję oryginału do podłoża. Ważnym, trudnym ze względu na duży zakres zniszczeń zagadnieniem było wykonanie uzupełnień warstwy malarskiej. W efekcie prac wyeksponowane zostało XVII-wieczne przedstawienie Koronacji, wyraźnie inspirowane malarstwem Hermana Hana i Bartłomieja Strobla.

The painting "Coronation of the Blessed Virgin Mary", from the church of Saint Apostles Peter and Paul in Szropy, dates from around 1650. It is an oil painting on four lime boards joined together with two battens on the reverse. The main problem was a thick oil overpainting, covering about 80% of the surface of the object and significantly deminishing its artistic and historic value. The boards were warped, the bottom part was damaged. The paint layer in the most damaged parts was crumbling and falling apart. The purpose of conservation and restoration was to stop the process of destruction and to restore the exhibition value of the artwork. Particular attention was paid to the paint layer. The most important stages of the treatment included the restoration of the proper adhesion of the paint layer to its wooden support and the restoration of layers of the original painting. As the area of damage to the original was large, an equally important issue was the reintegration of the painting layer. As a result of the work, the 17th-century representation of the Coronation, clearly inspired by the paintings of Herman Han and Bartłomiej Strobel, was revealed.



„Koronacja Najświętszej Marii Panny”. Lico obrazu zabezpieczone bibulką japońską, stan przed konserwacją, fot. Adam Adamski



„Koronacja Najświętszej Marii Panny”. Postać Marii, fragment. Widoczne ostatnie chronologicznie przemalowania olejne, stan przed konserwacją, fot. Adam Adamski



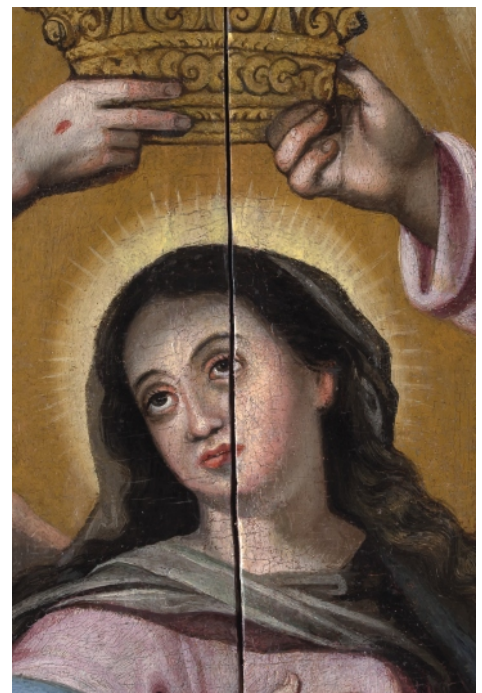
„Koronacja Najświętszej Marii Panny”. Lico obrazu, po zdjęciu przemalowań i uzupełnieniu ubytków zaprawy. Stan w trakcie konserwacji, fot. Adam Adamski



„Koronacja Najświętszej Marii Panny”. Obraz po zakończeniu prac konserwatorskich i restauratorskich, fot. Adam Adamski



„Koronacja Najświętszej Marii Panny”. Postać Chrystusa, fragment, po zdjęciu przemalowań i uzupełnieniu warstwy malarskiej, stan po konserwacji, fot. Adam Adamski



„Koronacja Najświętszej Marii Panny”. Postać Marii, fragment, po zdjęciu przemalowań i uzupełnieniu ubytków warstwy malarskiej, stan po konserwacji, fot. Adam Adamski

Paula Śwituszak

KONSERWACJA I RESTAURACJA DZIEŁ SZTUKI

specjalność: Konserwacja i Restauracja Malarstwa i Rzeźby Polichromowanej

PRACA MAGISTERSKA TEORETYCZNO-BADAWCZA

Od badań do ekspozycji – unikatowa „Tarcza zegarowa” ze zbiorów Muzeum Warmii i Mazur w Olsztynie

From research to exposition – the unique "Clock Face" from the collection of Muzeum Warmii i Mazur in Olsztyn

promotor: prof. dr hab. Justyna Olszewska-Świetlik

Tematem pracy jest rozpoznanie i szczegółowa analiza problematyki konserwatorskiej dotyczącej dwustronnej „Tarczy zegarowej” z 1. połowy XVII wieku, należącej do zbiorów MWiM w Olsztynie. Obiekt ten ze względu na dużą złożoność, wymagał przeprowadzenia badań pozwalających na określenie jego statusu zarówno jako dzieła sztuki, jak i zabytku techniki. W tym celu przybliżono historię pomiaru czasu, przedstawiono zarys ewolucji zegarów mechanicznych oraz ich wpływu na społeczeństwo. W celu rozpoznania obiektu, wykonano również szczegółowe badania budowy i stanu zachowania poszczególnych elementów. Badania technologii i techniki wykonania warstw pierwotnych i wtórnych, przeprowadzono w ZTiTM WSP UMK, w ICNT UMK, w WCh UMK oraz w Instytucie Fizyki Jądrowej PAN w Krakowie. Wnioski wyciągnięte z przeprowadzonych badań stały się podstawą dla decyzji podejmowanych w trakcie konserwacji obiektu. Stan zachowania Tarczy dawał niezwykle rzadką możliwość przywrócenia zabytkowi nie tylko jego funkcji ekspozycyjnej, ale również pierwotnej funkcji mechanicznej. Zawarte w pracy uwagi dotyczą uruchomienia oraz ekspozycji Tarczy.

The subject of this work is recognition and a detailed analysis of conservation issues concerning the double-sided "Clock Face", dating from the beginning of the 17th c., from the collection of MWiM in Olsztyn. Because of its high complexity, the piece required conducting research focused both on its artistic and engineering values. Therefore, the history of time measurement, the evolution of mechanical clock constructions and their influence on society have been presented. The work also includes a thoroughgoing examination of the piece construction as well as the state of preservation of each element. The original primary paintlayer and overpainting were identified at the following institutions: ZTiTM, WSP UMK, ICNT UMK, PAI, WCh UMK and Institute of Nuclear Physics of PAN, Kraków. The results of the investigations were the workingbase for the art conservation decisions. The extraordinary condition of the Clock Face created a unique opportunity for bringing it back as a working mechanism and not just as a dull exhibit. Thus, the work contains remarks on the display and activation of the Clock Face.

PRACA MAGISTERSKA KONSERWATORSKO-ARTYSTYCZNA

Konserwacja i restauracja dwustronnej „Tarczy zegarowej” z ok. 1640 r. ze zbiorów Muzeum Warmii i Mazur w Olsztynie

The conservation and restoration of the double-sided "Clock Face", dating from 1640s from the collection of Muzeum Warmii i Mazur in Olsztyn

promotor: dr Joanna M. Arszńska

Konserwacja i restauracja zabytkowej „Tarczy zegarowej” z 1. połowy XVII w., ze zbiorów Muzeum Warmii i Mazur w Olsztynie, były zagadnieniem złożonym i wieloetapowym. Ze względu na różnorodność wykorzystanych materiałów oraz funkcje pełnione przez poszczególne elementy Tarczy, należało dostosować metodykę pracy do wymogów stawianych przez budowę oraz stan zachowania każdej z opracowywanych części. Dokumentacja konserwatorska zawiera szczegółowy opis obiektu oraz wszystkich przeprowadzonych prac, z zasadniczym podziałem na elementy

The conservation and restoration of the Clock Face dating from the first half of the 17th c. from the collection of Muzeum Warmii i Mazur in Olsztyn were complex and multistage procedures. The plurality of used materials and differences in their functions were the main reason of the applied methodology – as well as the state of preservation of all described parts of the object. The conservational documentation includes a detailed description of the Clock Face and all the interventions which were done to the wooden and steel elements. Moreover, some of them, e.g. the

drewniane oraz wykonane ze stali. Poszczególne powierzchnie drewna i metalu, takie jak np. tarcze, korpus, wskazówki, łańcuch, pokryte były złoceniami lub polichromią, co również generowało odmienny rodzaj zastosowanych zabiegów konserwatorskich. Niektóre elementy wymagały demontażu, w przypadku innych skutkowałoby to trwałym zniszczeniem struktury obiektu, co również należało wziąć pod uwagę w trakcie prowadzonej konserwacji. „Tarcza zegarowa” jest przeznaczona do zawieszenia, a więc praca zawiera również zalecenia dotyczące jej przechowywania.

clock faces, the body, the clock hands, the chain, were gilded and polychromed, what caused many particular kinds of treatment. Some of the elements needed to be disassembled, others were unreplaceable due to possible permanent damages to the object. Originally, the Clock Face was designed to be hung, so the work contains also some guidelines for storing the object.



A



B



„Tarcza zegarowa”. Detal:
A – stan przed konserwacją, B – stan po konserwacji,
fot. Paula Śwituszak



„Tarcza zegarowa”. Stan przed konserwacją,
fot. Adam Adamski



„Tarcza zegarowa”. Stan po konserwacji,
fot. Paula Śwituszak

Teresa Więcko

KONSERWACJA I RESTAURACJA DZIEŁ SZTUKI

specjalność: Konserwacja i Restauracja Malarstwa i Rzeźby Polichromowanej

PRACA MAGISTERSKA TEORETYCZNO-BADAWCZA

Zagadnienia badawczo-konserwatorskie dzieł sztuki współczesnej na przykładzie Kostiumu I, II Tadeusza Kantora z Muzeum Sztuki w Łodzi

The issues of analysis and conservation of the objects of modern art by the example of Costume I, II by Tadeusz Kantor from Muzeum Sztuki in Łódź

promotor: prof. dr hab. Dariusz Markowski

PRACA MAGISTERSKA KONSERWATORSKO-ARTYSTYCZNA

Konserwacja i restauracja obiektów Tadeusza Kantora Kostium I i Kostium II z Muzeum Sztuki w Łodzi, 1961/1964 r.

The conservation and restoration of Tadeusz Kantor's objects Costume I and Costume II from the collection of the Muzeum Sztuki in Łódź

promotor: prof. dr hab. Dariusz Markowski

Celem pracy teoretyczno-badawczej i konserwatorsko-artystycznej było rozpoznanie i identyfikacja materiałów, z których utworzono obiekty Tadeusza Kantora Kostium I, II z Muzeum Sztuki w Łodzi oraz przeprowadzenie zabiegów konserwatorsko-restauratorskich przywracających estetykę poszczególnych elementów dzieł. Praca magisterska składa się z trzech głównych części: teoretycznej, badawczej i konserwatorskiej. Pierwsza część dotyczy historii oraz definicji kostiumu teatralnego, a także działalności Tadeusza Kantora jako twórcy scenografii i kostiumów teatralnych oraz dzieł tworzonych na ich podstawie. Część badawcza miała na celu przede wszystkim określenie techniki i technologii obiektów oraz identyfikację zastosowanych materiałów. Wykonano obszerną dokumentację fotograficzną, zarówno w świetle VIS i UV, jak i w promieniach Rtg. Przeprowadzono szereg badań identyfikujących materiały (XRF, FTIR + ATR, badania mikrochemiczne oraz mikroskopowe VIS i UV). W ostatniej części konserwatorskiej dokonano oceny stanu zachowania i przyczyn zniszczeń kostiumów. Wybrano metodykę konserwatorską i odpowiednie środki, opierając się także na wcześniejszych badaniach. W ostatnim punkcie zebrano informacje na temat warunków i sposobu przechowywania obiektów, co w tym wypadku wiązało się z podaniem norm przechowywania dla poszczególnych elementów ich budowy. Największym wyzwaniem podjętym w pracy dyplomowej była konserwacja elementów z tworzywa sztucznego obu kostiumów, ze względu na postępującą i trudną do powstrzymania degradację polichlorku winylu, stanowiącego główny składnik ich masy.

The aim of the master's thesis and diploma project was recognition and identification of materials, that were used to make Tadeusz Kantor's objects of art Costume I, II from Muzeum Sztuki in Łódź, Poland, as well as the conservation and restoration treatments to reinstate aesthetics of each element. The thesis consists of three main parts: theory, research, conservation. The first part refers to the history and definition of theatre costume and the work of Tadeusz Kantor as a scenography and costume design maker, as well as works based on his theatre costumes. The research part, above all, was aiming to specify the technique and technology of the objects and identification of the materials. For this purpose whole photographic documentation has been made including descriptions in VIS and UV light and X-rays. A number of analyses have been conducted to identify the materials (XRF, FTIR + ATR, microchemical and microscopy analysis in VIS and UV light). In the conservational part, the analyses of the state of preservation and the causes of degradation of costumes have been contained. Also the methodology of conservation has been chosen, according to the previous tests for applicable means of conservation, as well as the previous studies. The last point gathers the information about the condition assessments and treatment recommendations for the objects of art, that in this case included the conservation standards for museums, concerning each particular element. The most challenging part of the diploma project was conservation of the plastic elements in both costumes, due to their progressive and almost unable to stop degradation of polyvinyl, which is the main component of the paint layer.



T. Kantor, „Kostium I”, 1961/1964,
fot. Teresa Więcko



T. Kantor, „Kostium II”, 1961/1964,
fot. Teresa Więcko



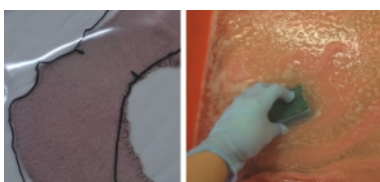
T. Kantor, „Kostium I”. Zdjęcie Rtg dłoni i ramienia.
Widoczne elementy konstrukcyjne,
fot. Teresa Więcko



T. Kantor, „Kostium II”. Klatka piersiowa z PVC w trakcie podklejania. Powierzchnia zabezpieczona silikonem w płynie,
fot. Teresa Więcko



T. Kantor, „Kostium I”.
Odspojenie warstwy PVC w klatce piersiowej,
fot. Anna Andrzejewska



T. Kantor, „Kostium I”. Tkanina
w trakcie prania, fot. Teresa Więcko



Zdjęcie z kamerki endoskopowej, dzięki któremu
podano w wątpliwość datę powstania dzieł,
fot. Teresa Więcko

Marlena Borycka

KONSERWACJA I RESTAURACJA DZIEŁ SZTUKI
specjalność: Konserwacja i Restauracja Papieru i Skóry

PRACA MAGISTERSKA TEORETYCZNO-BADAWCZA

Trwałość wybranych współczesnych atramentów
stosowanych w kopiach rękopiśmiennych

Durability of selected modern inks used
in manuscript copies

promotor: prof. dr hab. Elżbieta Jabłońska

Praca poświęcona jest zagadnieniom trwałości atramentów stosowanych do sporządzania kopii zabytków rękopiśmiennych. Zawiera wyniki badań trwałości współczesnych atramentów pisarskich oraz atramentu żelazowo-galusowego. W części teoretycznej omówiono stan wiedzy dotyczącej historii sporządzania rękopisów, rodzajów podłoży i mediów pisarskich. Przedstawiono badania trwałości atramentów w ujęciu historycznym, przegląd aktualnie stosowanych testów oraz normy dotyczące trwałych mediów. Część badawcza zawiera wyniki badań światłotrwałości w naturalnych warunkach oświetlenia słonecznego oraz naświetlania próbek w komorze Xenotest, mikrofedometrii, odporności na działanie podwyższonej temperatury i wilgotności względnej powietrza, wodoodporności, odporności na ścieranie. Dodatkowo przeprowadzono badanie pH roztworów oraz oceniono łatwość aplikacji każdego produktu. W wyniku badań wyselekcjonowano godne polecenia atramenty. Media pisarskie w takim ujęciu dotychczas nie były tematem prac badawczych.

This study is devoted to the issue of durability of modern writing inks used in creating manuscript copies. The purpose of the study is to determine the durability and difficulty of applying selected modern inks. The study includes the results of testing the durability of modern inks and iron gall ink. The theoretical part describes the state of research on the history of making manuscripts, types of substrates and inks. The presented data includes the methods of testing the durability of inks in historical context, as well as a review of modern tests and norms concerning durable inks. The practical part presents the results of testing lightfastness in natural light, under exposure in the Xenotest chamber, microfadometry, resistance to heat and increased relative humidity, water and abrasion resistance. Additionally, a pH test was carried out and the difficulty of applying each product was appraised. The criteria of the durability of inks used in manuscripts copies were established. As a result of the research, recommendable inks were selected. The issue of writing inks has not yet been the subject of research in this context.

PRACA MAGISTERSKA KONSERWATORSKO-ARTYSTYCZNA

Zbiór pięciu sztucznych atlasów kartograficznych
z przedstawieniami planów miast, fortyfikacji i bitew.
Zbiory zabytkowe Biblioteki Elbląskiej,
sygn. KA 41-KA 45

The collection of five factice cartographic atlases
with town views, fortifications and battles.
Historical Collection of Elbląg Library,
Ref. No.: KA 41-KA 45

promotor: dr Dorota Jutrzenka-Supryn

Przedmiotem pracy dyplomowej był zbiór pięciu sztucznych atlasów kartograficznych z zabytkowego księgozbioru Biblioteki Elbląskiej. Kolekcja grafik ukazujących miasta, fortyfikacje i założenia bitewne jest poświęcona tematyce wojskowości. Ryciny naklejono na „makulaturę archiwalną”, którą stanowiły nieaktualne dokumenty i opracowania historyczne. W zbiorze znajdują się dwie rękopiśmienne mapy, które podnoszą wartość kolekcji. Ryciny często opatrzone są legendą, z zapisanymi datami przedstawionych wydarzeń. Johann Scheffner, twórca atlasów, zdecydował się

The object of the conservation-restoration work was the collection of five factice cartographic atlases from the historical book collection of the Elbląg Library. The collection, which presents towns, fortifications and battle plans, is devoted to military topics. The prints are glued on archival waste papers, obtained from outdated documents and historic studies. Two manuscript maps raise the value of the collection. The illustrations are provided with a key, with written dates of the presented occurrences. Johann Scheffner, the author of the atlases, decided to give the

przekazać zbiór Bibliotece Miejskiej ściśle współpracującej z Gimnazjum Elbląskim. Głównym celem prac konserwatorskich było poprawienie wytrzymałości materiałów i zabezpieczenie materii zabytkowej przed postępowaniem procesów degradacji. Kolekcja nie wyróżnia się wyjątkowym wyposażeniem artystycznym, jednak w pracach konserwatorskich-restauratorskich nie zakładano zmian, ze względu na obecność rozwiązań konstrukcyjnych i materiałów introligatorskich charakterystycznych również dla innych obiektów obecnych w zabytkowym księgozbiornie elbląskim.

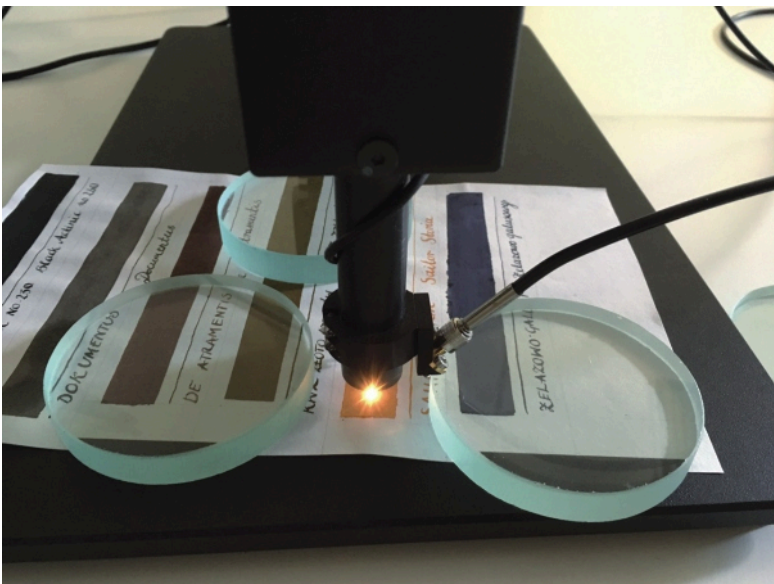
collection to the municipal Library closely connected with the Elbląg Gymnasium. The main purpose of the work was to increase the durability of materials and to preserve them against degradation processes. It was decided to return to their original form. The collection is not distinguished by a unique artistic content, but the conservation-restoration plan did not assume changes, because the form and bookbinding materials are characteristic also for other objects in the book collection of the Elbląg Library.



Atlas, sygn. KA 44. Karta tytułowa z przedstawieniem miasta Lepanto, stan przed konserwacją-restauracją, fot. Jacek Szczurek



Atlas, sygn. KA 44. Karta tytułowa z przedstawieniem miasta Lepanto, stan po konserwacji-restauracji, fot. Adam Fiszczyk



Badania atramentów testowych mikrofedometrem, fot. Marlena Borycka



Wyniki wstępnych badań odporności atramentów na pergaminie eksponowanych w warunkach naturalnego oświetlenia, fot. Marlena Borycka

Magdalena Dorębska

KONSERWACJA I RESTAURACJA DZIEŁ SZTUKI

specjalność: Konserwacja i Restauracja Papieru i Skóry

PRACA MAGISTERSKA TEORETYCZNO-BADAWCZA

Kapitałka – historia, rodzaje, terminologia

Endbands – history, types, terminology

promotor: dr hab. Małgorzata Pronobis-Gajdzis

Kapitałka jest elementem książki w formie kodeksu, pełniącym funkcję dekoracyjną i/lub konstrukcyjną, znajduje się w górnej i dolnej części grzbietu. Opracowania rozpatrujące zagadnienie kapitałek w szerokim kontekście oraz zawierające szczegółowe instrukcje ich wykonania są dostępne jedynie w językach obcych, natomiast w języku polskim zasadniczo nie istnieje literatura dostarczająca jakichkolwiek informacji, poza definicją i instrukcjami wykonania najprostszymi rodzajów kapitałek. Celem niniejszej pracy było przedstawienie i zweryfikowanie dostępnych informacji o kapitałkach pochodzących z różnych epok i kultur, zaproponowanie systematyki kapitałek oraz polskiego nazewnictwa ich rodzajów i elementów budowy, a także opracowanie polskojęzycznych instrukcji wykonania możliwie jak największej liczby odmian kapitałek. Dzięki krytycznej analizie literatury w pracy osiągnięto zamierzony cel. Zaproponowane terminy polskie oraz czterdzieści pięć instrukcji uzupełniono o autorskie ilustracje. Łącznie wykonano około trzystu autorskich ilustracji.

The endband is an element of a book in codex form, situated at the head and tail of the spine, playing a decorative and/or structural role. The literature in which this topic was raised broadly, often with detailed instructions, is available only in foreign languages. In Polish, language there are virtually no sources providing any information other than definitions and instructions for making the simplest kinds of endbands. The aim of this work was to present and verify available information regarding endbands from various time periods and cultures, proposing a classification of endbands and Polish nomenclature of their elements and types, as well as creating Polish instructions for as many variants of endbands as possible. Owing to a critical analysis of the available source material, it was possible to achieve this aim. The proposed Polish nomenclature and forty five instructions were provided with illustrations created by the author. Around three hundred illustrations were made in total.

PRACA MAGISTERSKA KONSERWATORSKO-ARTYSTYCZNA

Piąty tom atlasu miast świata
„Civitates Orbis Terrarum”
wydany w Kolonii w XVI/XVII wieku

The fifth volume of the atlas of cities of the world
"Civitates Orbis Terrarum" published in Cologne
in the 16th/17th century

promotor: dr hab. Małgorzata Pronobis-Gajdzis

Przedmiotem prac konserwatorskich-restauratorskich był piąty tom atlasu miast świata „Civitates Orbis Terrarum” wydany w Kolonii w XVI/XVII wieku, pochodzący ze zbiorów klasztoru Franciszkanów pw. św. Idziego i św. Bernardyna w Głubczycach. Atlas zawiera 69 graficznych, kolorowanych ilustracji miast Europy wraz z objaśnieniami w języku łacińskim. W pracy przedstawiono historię całego sześciotomowego wydawnictwa „Civitates Orbis Terrarum”, historię obiektu i klasztoru, technikę i technologię wykonania oraz stan zachowania i przyczyny zniszczeń obiektu. Najpoważniejsze zniszczenia zostały spowodowane przez wieloletnie użytkowanie oraz niewłaściwe warunki przechowywania atlasu. Zastosowanie farb z miedziowym pigmentem grynspanem doprowadziło do po-

The object of conservation-restoration works was the fifth volume of the city atlas Civitates Orbis Terrarum published in Cologne in the 16th/17th century, owned by the Abbey of Franciscans of St Giles and St Bernard in Głubczyce. The atlas contains 69 graphic, handcoloured illustrations of European cities with descriptions in Latin. The history of the Civitates Orbis Terrarum series, the object and the abbey were included in the documentation, as well as the technique and technology, the state of preservation and causes of damage to the atlas. The most significant damage was caused by the many years of usage and improper conditions in which the atlas was kept. The use of paints containing copper pigment verdigris contributed to further physical-chemical changes in the book block.

wstania dodatkowych zmian fizyko-chemicznych w obrębie bloku. Celem prac było wzmocnienie materii zabytkowej i zabezpieczenie jej przed dalszymi zniszczeniami oraz rekonstrukcja brakujących fragmentów ilustracji. Projekt konserwatorsko-restauratorski sformułowano na podstawie wielodyscyplinarnych badań techniki i technologii oraz analizy wartościującej.

The aim of the works was to strengthen the original materials, to preserve them against further damage and to reconstruct the missing fragments of illustrations. The conservation-restoration project was developed on the basis of multidisciplinary research and evaluation analysis.



Atlas, sygn. S0222/XVII.
Widok ogólny przed konserwacją-restauracją,
fot. Andrzej Skowroński



Atlas, sygn. S0222/XVII.
Widok ogólny po konserwacji-restauracji,
fot. Magdalena Dorębska



Atlas, sygn. S0222/XVII. Ilustracja 27
przed konserwacją-restauracją,
fot. Andrzej Skowroński



Atlas, sygn. S0222/XVII. Ilustracja 27
po konserwacji-restauracji,
fot. Magdalena Dorębska

Ewa Siemieniako

KONSERWACJA I RESTAURACJA DZIEŁ SZTUKI
specjalność: Konserwacja i Restauracja Papieru i Skóry

PRACA MAGISTERSKA TEORETYCZNO-BADAWCZA

Dekoracyjne papiery ręcznie wykonywane stosowane w oprawach książek od XV do XVIII w.
Katalog zbiorów papierów dekoracyjnych w oprawach książek Biblioteki Kórnickiej PAN

Handmade decorated papers for bookbinding from 15th to 18th century. Catalogue of decorated papers in bindings from the Kórnik Library PAN collection

promotor: dr hab. Małgorzata Pronobis-Gajdzis

Celem pracy magisterskiej było przedstawienie obecnego stanu wiedzy na temat papierów dekoracyjnych oraz podjęcie próby uporządkowania zagadnień terminologicznych, ponadto przeprowadzenie oceny jakościowej i ilościowej papierów dekoracyjnych znajdujących się w kolekcji ok. 35 tys. starych druków Biblioteki Kórnickiej PAN. Ocena wykonana metodą oglądową była możliwa dzięki przeanalizowaniu literatury przedmiotu. Prześlędzono rodzaje, technikę i wzory papierów dekoracyjnych z ok. 5 tys. woluminów. Zaproponowano systematykę i nazewnictwo papierów dekoracyjnych. Badania pokazały, że wzornictwo papierów dekoracyjnych jest bardzo zróżnicowane, dobór papieru może być związany z tematem dzieła. Niektóre papiery dekoracyjne udało się powiązać z postaciami konkretnych twórców. Badania zaowocowały stworzeniem ilustrowanego katalogu papierów dekoracyjnych, na potrzeby którego opracowano opis katalogowy.

The thesis assembles the current state of the historiography and undertakes to organise the terminology concerning decorated papers. The research also provides a quantitative and qualitative assessment of decorated papers found in the bindings of historical codices from collection of 35 000 printed books from the Kórnik Library PAN. The research performed through the observation method was possible after the analysis of related literature. Papers of various patterns, style and technique were found in about 5000 historical codices. The terminology for decorated papers was proposed. The collected data reveals a wide range of decorated papers patterns, and that the type of paper used in the binding may be connected with the subject of the book. It was also possible to identify the exact paper manufacturer. The survey conducted in the Kórnik Library has also resulted in completing an illustrated catalogue of decorated papers.

PRACA MAGISTERSKA KONSERWATORSKO-ARTYSTYCZNA

Brewiarz – „Breviarium Romanum” wydany we włoskiej oficynie Cierów w 1649 roku, brewiarz – „Breviarium Sacrarum Virginum” wydany w jezuickiej drukarni w Lublinie w 1748 roku, ze zbiorów Zgromadzenia Sióstr Najświętszej Rodziny z Nazaretu w Warszawie

Breviary – "Breviarium Romanum" printed in the Italian printing house Ciera in 1649, breviary – "Breviarium Sacrarum Virginum" printed in the Jesuit printing house in Lublin in 1748 from the Sisters of the Holy Family of Nazareth collection from Warsaw

promotor: dr hab. Małgorzata Pronobis-Gajdzis

Przedmiotem prac konserwatorskich-restauratorskich były brewiarze pochodzące ze zbiorów Zgromadzenia Sióstr Najświętszej Rodziny z Nazaretu w Warszawie. Jeden z brewiarzy – „Breviarium Romanum” został wydany we włoskiej oficynie Cierów w 1649 roku. Drugi – „Breviarium Sacrarum Virginum” pochodzi z lubelskiej Drukarni Jezuitów, gdzie został wydrukowany w 1748 roku. Oba brewiarze uległy zniszczeniu w postaci wklęśnięcia grzbietów. Celem prac konserwatorskich-restauratorskich było zatrzymanie procesów

The objects of the conservation-restoration work were two breviaries from the Sisters of the Holy Family of Nazareth collection from Warsaw. "Breviarium Romanum" was printed in the Italian printing house Ciera in 1649. "Breviarium Sacrarum Virginum" was printed in the Jesuit printing house in Lublin in 1748. The damaged spines of the books were both concave. The aim of the conservation treatment was to limit further damage and to reinforce the damaged materials. Due to the current conservation theory, which claims that

degradacji, a także wzmocnienie materii obiektu za-
bytkowego. Zabiegi starano się ograniczyć tylko do ko-
niecznych oraz zachować obiekty w możliwie niezmie-
nionej formie.

treatment decisions should be guided by the concept
of "minimal intervention", it was essential to restrict
conservation treatment to the minimum and to
protect integrity of the original object.



„Breviarium Sacrarum Virginum”.
Widok grzbietu i dolnej krawędzi bloku,
stan przed konserwacją-restauracją, fot. Jacek Szczurek



„Breviarium Sacrarum Virginum”.
Widok grzbietu i dolnej krawędzi bloku,
stan po konserwacji-restauracji, fot. Adam Fisz



„Breviarium Romanum”. Widok ogólny kodeksu otwartego
na stronie tytułowej, stan przed konserwacją-restauracją,
fot. Jacek Szczurek



„Breviarium Romanum”. Strona tytułowa,
stan po konserwacji-restauracji,
fot. Adam Fisz

Katarzyna Bubieńczyk

KONSERWACJA I RESTAURACJA DZIEŁ SZTUKI

specjalność: Konserwacja i Restauracja Rzeźby Kamiennej i Elementów Architektonicznych

PRACA MAGISTERSKA TEORETYCZNO-BADAWCZA

Historyczne metody naprawy
potłuczonej ceramiki. Druciarstwo

Historical methods of repairing
broken ceramics. Tinkering

promotor: prof. dr hab. Jadwiga W. Łukaszewicz

Na terenach północno-zachodnich obecnej Słowacji powstało w XVIII wieku nowe rzemiosło: druciarstwo. Początkowo miało ono wędrowny charakter, a parający się nim rzemieślnicy specjalizowali się głównie w naprawach naczyń ceramicznych bądź ich wzmocnieniu. Szybko jednak druciarze rozszerzyli nie tylko wachlarz swych usług, ale i zasięg występowania – o kolejne kraje. Celem pracy była identyfikacja zjawiska druciarstwa na terenie Polski. Dzięki podjętym badaniom literaturowym oraz przeprowadzonej kwerendzie muzealnej możliwe było m.in. oszacowanie, jakiego rodzaju naczynia ceramiczne najczęściej drutowano, wskazanie przyczyn takich napraw oraz sklasyfikowanie splotów drutów używanych przez druciarzy.

In the north-western areas of the present Slovakia, a new craft, tinkering, was created. Initially, it was of an itinerant nature, and the craftsmen who were involved in it specialised mainly in repairing ceramic vessels or strengthening them. However, soon the tinkers expanded not only the range of their services but also the range of their presence – for other countries. The purpose of this work was to identify the phenomenon of tinkering in Poland. Thanks to the literature research and the museum query carried out, it was possible, among others, to estimate the kind of ceramic vessels that were most often tinkered, to indicate of the reasons why it was made and the classification of wire weaves used by tinkers.

PRACA MAGISTERSKA KONSERWATORSKO-ARTYSTYCZNA

Dzban alabastrowy, XIX wiek,
Muzeum Archidiecezjalne w Poznaniu

Alabaster ewer, 19th century,
Archdiocesan Museum in Poznań

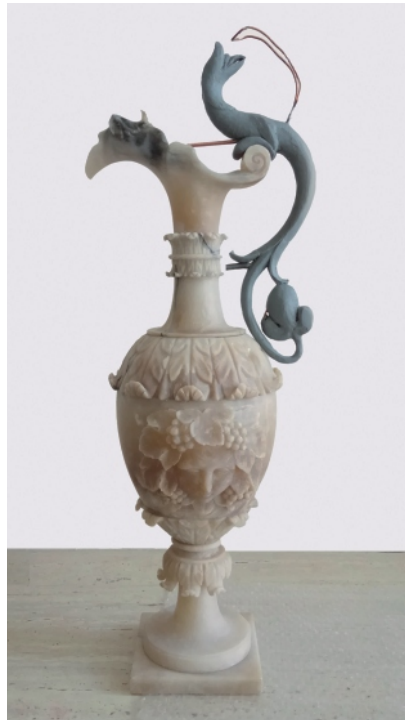
promotor: dr Aleksandra Gralińska-Grubecka

Pochodzący z Voltery dzban alabastrowy, datowany na XIX wiek, należy do zbiorów Muzeum Archidiecezjalnego w Poznaniu. Głównym celem pracy było przywrócenie pierwotnej wartości estetycznej obiektu przez uzupełnienie brakujących elementów i rekonstrukcję uchwytu, którego brak znacząco obniżał wartość dekoracyjną dzbana. Szczegółowa analiza stylistyczna pozwoliła na powiązanie go z warsztatami działającymi w owym czasie na terenach Voltery. Dzięki analizie formy produkowanych tam masowo dzbanów, które powielały kształt i motywy zdobnicze, możliwe było zaprojektowanie prawdopodobnych rekonstrukcji uchwytu. Wykonano go z masy na bazie żywicy epoksydowej Araldite 2020, wybierając kształt najlepiej wpasowujący się w estetykę obiektu.

The alabaster ewer from Volterra, dated to the 19th century, belongs to the collection of the Archdiocesan Museum in Poznań. The main purpose of the work was to restore the original aesthetic value of the object by filling the missing elements and reconstructing the handle, the lack of which significantly lowered the decorative value of the ewer. Detailed stylistic analysis allowed to connect it to the workshops operating at that time in the Volterra area. Thanks to the analysis of the form of ewers, which were mass-produced there, duplicating the shape and decorative motifs, it was possible to design probable reconstruction of the handle. It was made of a mass based on Araldite 2020 epoxy resin, choosing the shape that suited the aesthetics of the object best.



Dzban z Wolterry. Stan przed konserwacją i restauracją, fot. Jacek Szczurek



Dzban z Wolterry. Rekonstrukcja brakującego uchwyty wykonana w modelinie, fot. Katarzyna Bubińczyk



Dzban z Wolterry. Stan po konserwacji i restauracji, fot. Andrzej Skowroński



Dzban z Wolterry. Zbliżenie fragmentu dzbana i rekonstruowanego uchwyty, fot. Andrzej Skowroński



Dzban z Wolterry. Rekonstrukcje uchwyty wykonane na bazie kompozytów żywicznych – widoczne różne warianty kolorystyczne, fot. Katarzyna Bubińczyk

Maria Drzewiecka

KONSERWACJA I RESTAURACJA DZIEŁ SZTUKI

specjalność: Konserwacja i Restauracja Rzeźby Kamiennej i Elementów Architektonicznych

PRACA MAGISTERSKA TEORETYCZNO-BADAWCZA

Problematyka technologiczna i konserwatorska stuczków na przykładzie warsztatu Ignacego Alberta Provisore z lat 20. i 30. XVIII wieku w Polsce

Technology and conservation issues of stucco decorations on the example of Ignatius Albrecht Provisore's workshop from the 1720s and 1730s in Poland

promotor: dr hab. Piotr Niemcewicz

W pracy podjęto się określenia problematyki technologicznej i konserwatorskiej stuczków na przykładzie dzieł Ignacego Alberta Provisore działającego w latach 20. i 30. XVIII w. na terenie Polski, m.in. w kościele uniwersyteckim i Auli Leopoldina we Wrocławiu, na Świętej Górze w Gostyniu, w Mauzoleum Piastów przy Bazylice pw. Wniebowzięcia NMP w Krzeszowie, na zamku Książ w Wałbrzychu i w Jasnogórskiej Bazylice w Częstochowie. Na podstawie badań stuczków wykazano różnice i podobieństwa w budowie tych dzieł, przyczyniając się do lepszego rozpoznania warsztatu Ignacego Alberta Provisore.

The research aim was to solve the technological and conservation issues of stucco taking the example of works by Ignatius Albrecht Provisore who remained active in Poland in the 1720s and 1730s. The following objects were analysed at, among others: University Church and Leopoldine Hall in Wrocław, Święta Góra in Gostyń, the Piast Mausoleum at the Basilica of the Assumption of the Blessed Virgin in Krzeszów, Książ Castle in Wałbrzych, Jasna Góra Basilica in Częstochowa. The studies made it possible to determine the differences and similarities between the constructions of works that have been examined and resulted in improving knowledge of the Ignatius Albrecht Provisore's workshop.

PRACA MAGISTERSKA KONSERWATORSKO-ARTYSTYCZNA

„Madonna z Dzieciątkiem”,
północna Francja, I poł. XIV w.,
Muzeum Archidiecezjalne w Poznaniu

"Madonna and Child",
Northern France, first half of the 14th century,
The Archdiocesan Museum in Poznań

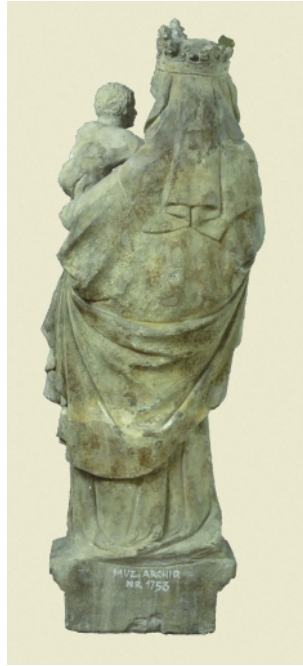
promotor: dr hab. Piotr Niemcewicz

Pełnoplastyczna rzeźba „Madonny z Dzieciątkiem” z wapienia organogenicznego powstała w północnej Francji w I poł. XIV w. Opracowany w oparciu o badania specjalistyczne projekt konserwatorski zakładał przeprowadzenie prac w zakresie konserwacji zachowawczej oraz restaurację walorów estetycznych i wartości ekspozycyjnych zabytku. Zachowano część historycznych uzupełnień z uwagi na ich wysoki poziom techniczny i artystyczny. Wykonano rekonstrukcję brakujących fragmentów rzeźby, w tym atrybutu Dzieciątka. Ze względu na śladowe pozostałości oryginalnej polichromii nie przywrócono pierwotnego opracowania malarskiego.

The full round organogenic limestone sculpture of "Madonna and Child" was made in the Northern France in the first half of 14th century. The conservation project based on technical studies involved conservation and restoration of aesthetic and exhibition values of the artwork. A decision was made to preserve the historical additions due to their high technical and artistic quality. The reconstruction of missing parts, including the Infant's attribute, was performed. As only the traces of the original polychrome were preserved, the paint layer was not reconstructed.



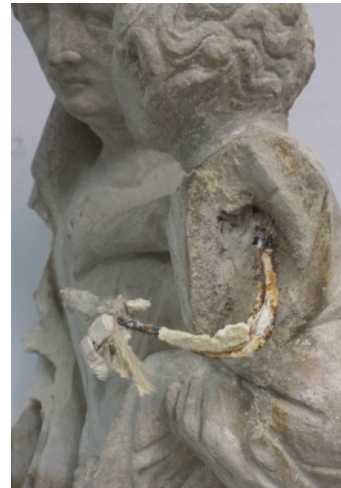
„Madonna z Dzieciątkiem”. Stan przed konserwacją, fot. Jacek Szczurek



„Madonna z Dzieciątkiem”. Stan po konserwacji, fot. Jacek Szczurek



„Madonna z Dzieciątkiem”. Stan zachowania przed konserwacją, fot. Jacek Szczurek



„Madonna z Dzieciątkiem”. Korpus Dzieciątka w trakcie usuwania lewej rączki wykonanej z zaprawy gipsowej, fot. Maria Drzewiecka



„Madonna z Dzieciątkiem”. Widok z przodu, zbliżenie, stan zachowania przed konserwacją, fot. Jacek Szczurek

Patrycja Głuszko

KONSERWACJA I RESTAURACJA DZIEŁ SZTUKI

specjalność: Konserwacja i Restauracja Rzeźby Kamiennej i Elementów Architektonicznych

PRACA MAGISTERSKA TEORETYCZNO-BADAWCZA

Problematyka technologiczna
i konserwatorska polichromii na piaskowcu
gotlandzkim z terenów Gdańska

Technology and conservation issues
of polychrome on Gotland sandstone
from the area of Gdańsk

promotor: dr hab. Piotr Niemcewicz

Z piaskowca gotlandzkiego wykonywano detale architektoniczne i rzeźby od XVI do XVII wieku, m.in. na terenie Gdańska. Działanie konserwatorskie wobec tych zabytków polega nie tylko na wzmocnieniu i uzupełnieniu formy rzeźbiarskiej, ale i na odtworzeniu ich oryginalnej kolorystyki. Dokonane w przeszłości prace konserwatorskie pokazują, że do rekonstrukcji warstwy malarskiej na piaskowcu gotlandzkim używano zarówno farb współczesnych – najczęściej gotowych produktów handlowych, jak i historycznych, które sporządzano w oparciu o stare receptury. W pracy dokonano porównania zmodyfikowanych farb historycznych ze współczesnymi produktami handlowymi pod kątem właściwości aplikacyjnych, uzyskanych walorów estetycznych oraz odporności na działanie czynników niszczących.

Gotland sandstone was the material from which architectural details and sculptures were made from the 16th to the 17th century, including Gdańsk area. The conservation issues of these monuments consist not only in consolidation and filling losses of sculptural form, but in restoring their original colours. The conservation works carried out in the past show that for the reconstruction of the painting layer on Gotland sandstone, both contemporary paints – mostly ready-made commercial products and historical ones prepared on the basis of old recipes were used. The work compares modified historical paints with contemporary commercial products in terms of application properties, aesthetic values and resistance to deterioration agents.

PRACA MAGISTERSKA KONSERWATORSKO-ARTYSTYCZNA

„Pieta” z Bukówca Górnego,
Muzeum Archidiecezjalne w Poznaniu

"Pietà" from Bukówiec Górny,
Archdiocesan Museum in Poznań

promotor: dr hab. Piotr Niemcewicz

„Pieta” z Bukówca Górnego wykonana została około 1700 r. i pochodzi z terenu Śląska. W wyniku poważnych uszkodzeń mechanicznych podzielona została na dwie części, a duże ubytki formy rzeźbiarskiej zmniejszały jej wartości artystyczne i walory estetyczne. Celem prac konserwatorskich i restauratorskich było dokładne rozpoznanie historii, określenie warsztatu rzeźbiarskiego i budowy technologicznej rzeźby wraz z poprawnym odczytaniem zachowanych warstw malarskich. Biorąc pod uwagę funkcję religijną i tematykę przedstawienia eschatologicznego, zdecydowano się na wykonanie rekonstrukcji rzeźbiarskich w oparciu o dokładną analizę formy artystycznej istniejących, dobrze zachowanych, rzeźb tego warsztatu.

"Pietà" from Bukówiec Górny was made around 1700, and originates from Silesia region. Due to serious mechanical damage it has been divided into two parts and large losses of the sculptural form distorted its artistic values and aesthetic qualities. The purpose of conservation and restoration works was to identify accurately the history, recognise the sculpture workshop and the construction of the sculpture, along with the correct interpretation of the preserved painting layers. Considering the religious function and the subject of the eschatological presentation, it was decided to perform sculptural reconstructions based on a thorough analysis of the artistic form of existing, well-preserved, sculptures of this workshop.



„Pieta”. Widok z przodu. Stan przed konserwacją,
fot. Patrycja Głuszko



„Pieta”. Widok z przodu. Stan po konserwacji,
fot. Adam Adamski



„Pieta”. Rekonstrukcja twarzy Maryi wykonana w modelinie,
fot. Patrycja Głuszko



„Pieta”. Głowa Maryi. Stan po konserwacji,
fot. Adam Adamski

Julia Soroko

KONSERWACJA I RESTAURACJA DZIEŁ SZTUKI

specjalność: Konserwacja i Restauracja Rzeźby Kamiennej i Elementów Architektonicznych

PRACA MAGISTERSKA TEORETYCZNO-BADAWCZA

Laka europejska „japanning”
– problematyka technologiczna
i konserwatorska

Japanning – issues of technology
and conservation

promotor: dr hab. Piotr Niemcewicz

Laka europejska, zwana „japanning”, jest techniką dekoracyjną zrodzoną w XVI wieku w Europie, imitującą oryginalną lakę pochodzącą z terenów Azji i wykorzystywaną w meblarstwie, rzemiośle artystycznym oraz wystroju wnętrz. Tematem pracy było odtworzenie techniki i technologii laki europejskiej na podstawie historycznych receptur z XVII, XVIII i XIX wieku. Dokonano weryfikacji tych mało precyzyjnych i trudnych do interpretacji opisów pod kątem wykonania kompozycji werniksów ze współczesnych substratów oraz określono właściwości nowo utworzonych powłok. Rozpoznanie techniki wykonania laki europejskiej może być pomocne w lepszym zrozumieniu przyczyn i charakterystyki zniszczeń materii zabytkowej oraz przysłużyć się do opracowania lepszych metod konserwacji obiektów dekorowanych laką europejską.

The European lacquer – japanning, is a decorative technique born in the 16th century in Europe imitating the original lacquer from Asia used in furniture, artistic craft and interior design. The work focuses on the reconstruction of the technique and technology of the European Lacquer based on historical recipes from the 17th, 18th and 19th century. An evaluation of these imprecise and difficult to interpret descriptions in terms of the composition of varnishes from contemporary substrates was assessed and the properties of the newly formed coatings were determined. Recognising the technique of the European lacquer will contribute to a better understanding of the causes and characteristics of the destruction of historical material, as well as to develop better remedial methods and to introduce appropriate conservation prevention.

PRACA MAGISTERSKA KONSERWATORSKO-ARTYSTYCZNA

Parawan japoński
dekorowany laką europejską (XIX wiek)

Screen decorated
with japanning (19th century)

promotor: dr hab. Piotr Niemcewicz

Dwuskrzydłowy parawan „japoński”, datowany na XIX wiek, należy do kolekcji Muzeum Narodowego w Szczecinie. Płaskorzeźbiona rama drewniana okala dwie drewniane płyciny pokryte obustronnie czarną i czerwoną laką europejską – „japanning”, dekorowane aplikacjami wykonanymi z kości i macicy perłowej. Poważne uszkodzenia zabytku, widoczne w postaci zmatowień i utraty głębi barwy laki, licznych mikrospękań, odspojień powłoki oraz utraty 50% elementów z kości i masy perłowej, wpływały niekorzystnie na odbiór estetyczny obiektu. Wyrwane fragmenty drewnianej ramy uniemożliwiały pełnienie jej funkcji konstrukcyjnych. W wyniku prac konserwatorsko-restauratorskich odtworzono wartości artystyczne, przywrócono walory estetyczne i pierwotną funkcję użytkową.

The "Japanese" two-panel folding screen, dated back to the 19th century, belongs to the collection of the National Museum in Szczecin. Two wooden panels covered on both sides with black and red European lacquer – japanning and decorated with inlays of bone and mother-of-pearl are placed in the relief wooden frame. Serious damage to the object was visible in the form of tarnishing and loss of colour depth of laquer, cracking, adhesive failures of coating layers as well as loss of 50% of bone and mother-of-pearl elements, which adversely affected the aesthetic reception of the craftwork. Torn out elements of the wooden frame made it impossible to perform its structural functions. As a result of conservation and restoration work, artistic and aesthetic values as well as original utility function were restored.



Parawan japoński. Widok z przodu i z tyłu (bez jednej płytki).
Stan przed konserwacją, fot. Adam Adamski



Parawan japoński. Widok z przodu. Stan po konserwacji,
fot. Adam Adamski



Parawan japoński. Zbliżenie płytki. Puste pole po aplikacji z masy perłowej przedstawiającej irysa. Stan przed konserwacją, fot. Andrzej Skowroński



Parawan japoński. Zbliżenie płytki. Rekonstrukcja aplikacji z masy perłowej przedstawiającej irysa, fot. Andrzej Skowroński

kopia malarstwa średniowiecznego

medieval painting copy



Małgorzata Czyż, pod kierunkiem prof. dr hab. Justyny Olszewskiej-Świetlik, dr Bożeny Szmelter-Fausek, kopia obrazu „Święty Jerzy”, warsztat śląski, pocz. XVI w., wymiary 65 x 44 cm, fot. Adam Fisiz



Karolina Jasińska, pod kierunkiem prof. dr hab. Justyny Olszewskiej-Świetlik, dr Bożeny Szmelter-Fausek, kopia fragmentu obrazu „Ecce Homo” z cyklu „Pasja Chrystusa”, malarz śląski, XVI w., wymiary 70 x 52 cm, fot. Adam Fisiz



Katarzyna Petrykowska, pod kierunkiem prof. dr hab. Justyny Olszewskiej-Świetlik, dr Bożeny Szmelter-Fausek, fragment obrazu „Christus pod Piłatem”, Mistrz Pasji Górskiej, warsztat śląski, XVI w., wymiary 56 x 30 cm, fot. Adam Fisiz



Paula Śwituzak, pod kierunkiem prof. dr hab. Justyny Olszewskiej-Świetlik, dr Bożeny Szmelter-Fausek, kopia obrazu „Święty Stanisław”, warsztat śląski, pocz. XVI w., wymiary 63 x 44,5 cm, fot. Adam Fisiz

kopia malarstwa nowożytnego

early modern painting copy



Karolina Jasińska, pod kierunkiem prof. dr hab. Elżbiety Basiul,
dr Magdaleny Sitkiewicz, kopia fragmentu obrazu
„Śmierć Zygmunta Augusta w Knyszynie”, Jan Matejko (1838-1893),
ok.1886 r., wymiary 85 x 60 cm, fot. Adam Fisz



Bartosz Buczyński, pod kierunkiem prof. dr hab. Elżbiety Basiul,
dr Magdaleny Sitkiewicz, kopia obrazu „Morze w Bretanii”,
Władysław Ślewiński (1856-1918), 1905 r., wymiary 58 x 81 cm, fot. Adam Fisz



Paula Śwituszak, pod kierunkiem prof. dr hab. Elżbiety Basiul,
dr Magdaleny Sitkiewicz, kopia obrazu „Janko Muzykant”,
Jacek Malczewski(1854-1929), ok. 1892 r.,
wymiary 55 x 35 cm, fot. Adam Fisz



Katarzyna Petrykowska, pod kierunkiem prof. dr hab. Elżbiety Basiul,
dr Magdaleny Sitkiewicz, kopia obrazu „Lisowczyk Buńczuczny”,
Józef Brandt (1841-1915), ok. 1885 r.,
wymiary 82,5 x 58 cm, fot. Adam Fisz

kopia miniatury

miniature art copy



Magdalena Dorębska, pod kierunkiem dr. hab. Jarosława Rogóza, prof. UMK, kopia miniatury inicjału „I” rozpoczynającego Ewangelię św. Jana w ewangeliarzu o sygn. MS Egerton 768 z IX w., pochodzącym z Francji lub Niemiec, wymiary 24,5 x 16,5 cm, fot. Magdalena Dorębska



Ewa Siemieniako, pod kierunkiem: dr. hab. Jarosława Rogóza, prof. UMK, kopia miniatury „Zwiastowanie” z „Godzinek Pabenhams-Clifford”, XIV w., Anglia, wymiary 24,5 x 17 cm, fot. Ewa Siemieniako



Marlena Borycka, pod kierunkiem dr. hab. Jarosława Rogóza, prof. UMK, kopia fragmentu miniatury: „Stworzenie Nieba i Ziemi” z antyfonarza „Santa Maria della Scala” autorstwa Pellegrina di Mariano Rossiniego, XV w., Włochy, wymiary 24,5 X 17 cm, fot. Marlena Borycka

kopia grafiki

graphics copy



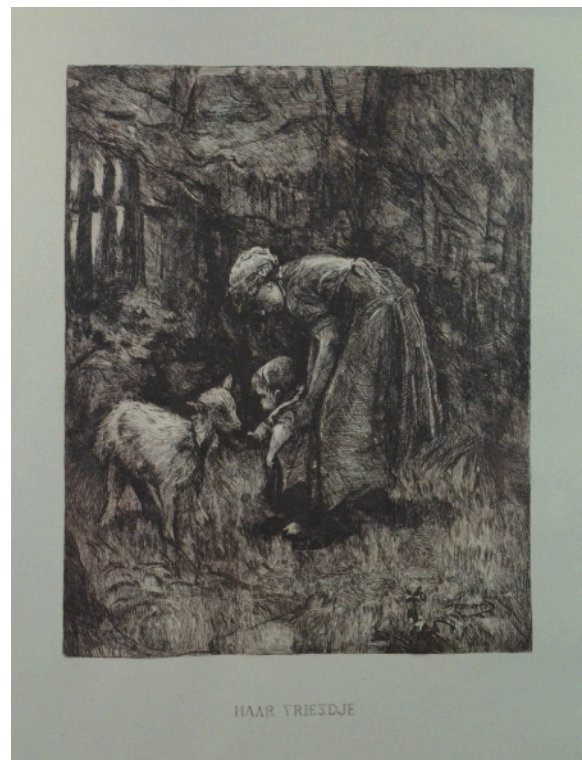
Madalena Dorębska, pod kierunkiem prof. dr hab. Bogumity Pręgoskiej,
kopia grafiki „Kuszenie św. Antoniego”, Martin Schongauer (1435-1491),
1475, wymiary 30 x 21,8 cm, fot. Magdalena Dorębska



Sylwia Nienajadło, pod kierunkiem prof. dr hab. Marka Basiuła,
kopia grafiki „Winter owl”, Jack Coughlin (ur. 1932, Connecticut, USA),
wymiary 31 x 23,3 cm, fot. Katarzyna Forsyjak



Ewa Siemieniako, pod kierunkiem prof. dr hab. Marka Basiuła,
kopia grafiki „Bumaga”, Yudinov Solomon Borisovich, (1892-1954),
wymiary 15 x 10,2 cm, fot. Ewa Siemieniako



Marlena Borycka, pod kierunkiem prof. dr hab. Bogumity Pręgoskiej,
kopia grafiki „Haar vriendje”, Petrus Johannes Arendzen (1846-1932),
1856-1879, fragment, wymiary 55 x 39,6 cm, fot. Marlena Borycka

kopia rzeźby

sculpture copy



Julia Soroko, pod kierunkiem dr. Sebastiana Mikołajczaka, dr. Stanisława Koźmińskiego, porównanie oryginalnego ażurowego zwieńczenia z jego rekonstrukcją, fot. Julia Soroko



Julia Soroko, pod kierunkiem dr. Sebastiana Mikołajczaka, dr. Stanisława Koźmińskiego, rekonstrukcja ażurowego zwieńczenia deski po laserowym wycięciu ażuru, fot. Julia Soroko



Julia Soroko, pod kierunkiem dr. Sebastiana Mikołajczyka, kopia kariatydy, materiał: ceramika, fot. Julia Soroko



Maria Drzewiecka, pod kierunkiem dr. Sebastiana Mikołajczyka, kopia głowy Apolla Belwederskiego, materiał: ceramika, fot. Maria Drzewiecka

OCHRONA DÓBR KULTURY

Protection of Cultural Heritage

Lista absolwentów w roku akademickim 2017/2018
List of graduates in the academic year 2017/2018

1. **Kamila Arkabuz**
2. Magdalena Białkowska
3. Anna Bucikiewicz
4. Magdalena Całka
5. **Marcin Ceglarski**
6. Sylwia Ciuchta
7. Anna Chmielewska
8. Adrianna Gozdan
9. **Jacek Jakubek**
10. **Marta Kamińska**
11. Jakub Kaźarnowicz
12. **Maria Kotek**
13. Marta Kubejko
14. Mikołaj Kucharczak
15. **Catherine Luscinski** – Nagroda im. doc. Jerzego Frycza
16. Zbigniew Łukasik
17. Zofia Mleczak
18. Katarzyna Muth
19. **Ewa Kaczmarska-Nagórska** – Nagroda im. prof. Jerzego Remera
20. Patrycja Orłowska
21. Karolina Poczęta
22. Rafał Powązka
23. Weronika Przymorska
24. **Artur Rok**
25. **Barbara Rzeźna**
26. Klaudia Skierkowska
27. Elżbieta Stolarczyk
28. Natasza Tuliszevska
29. Anna Wiśniewska
30. Marta Wróblewska
31. **Krystian Zalewski**
32. Adrianna Zdrodowska

Pogrubiona czcionka – osoby nominowane do nagrody.

Kamila Arkabuz

OCHRONA DÓBR KULTURY
specjalność: Zabytkoznawstwo i Muzealnictwo

PRACA MAGISTERSKA

Projekt „do it yourself / do it home”
– niekończąca się wystawa dzieł
powstałych na podstawie pisemnych instrukcji

The „do it yourself / do it home” project
– an endless exhibition of works based
upon written instructions

promotor: dr hab. Tomasz de Rosset, prof. UMK

Praca dotyczy projektu artystycznego „do it” opracowanego w 1993 roku przez słynnego szwajcarskiego kuratora Hansa Ulricha Obrista oraz dwu artystów: Christiana Boltanskiego i Bertranda Laviera. Jego istotą jest próba udzielenia odpowiedzi na pytanie, czy możliwa jest sztuka realizowana przez nie-artystę na podstawie instrukcji przygotowanej przez artystę. Punktem wyjścia był zbiór swego rodzaju recept na stworzenie dzieła sztuki, wypisanych przez twórców takich m.in., jak Boltansky i Lavier oraz Yoko Ono, Ligia Pane, Louise Bourgeois, Mona Hatoum, Tino Segal, Olafur Eliasson, Nam June Paik, Roman Ondak, Ilya Kabakov, Felix Gonzales-Torres, Dan Graham. Specyficzną formą projektu jest jego wersja internetowa „do it home” zawieszona na portalu „e-flux” (http://projects.e-flux.com/do_it/homepage/do_it_home.html). Stanowi ona dostępny szerokiemu kręgowi odbiorców na całym świecie jakby „podręcznik” stworzenia wystawy sztuki pojęciowej w postaci aktualizacji instrukcji do zrealizowania „u siebie w domu”. Prezentowana praca magisterska jest analizą tej właśnie jego internetowej wersji. Zawiera ona w interesujący sposób przedstawioną genezę projektu, jego przyjęte przez autorów zasady oraz najciekawsze przykłady realizacji (od początku istnienia do chwili obecnej). Instrukcja tworzenia dzieła jest autonomicznym wytworem jej autora, którą wykonawca realizuje tylko w danym czasie i miejscu (tak jak w przypadku sztuki teatralnej – „Hamlet”, chociaż inscenizowany przez różnych reżyserów, nie przestaje być dramatem Szekspira, czy też muzyki – „Etiuda rewolucyjna” interpretowana przez różnych pianistów nie przestaje być utworem Szopena). Płyńcie stąd wniosek autorki, że zarówno papierowa, jak i wirtualna wersja projektu „do it” są kolekcjami sztuki.

The work concerns an art project „do it” developed in 1993 by an eminent Swiss curator Hans Ulrich Obrist and two artists: Christian Boltanski and Bertrand Lavier. The main objective of the project is to try to answer the question whether it is possible for a non-artist to create art by following the instruction prepared by an artist. The starting point was a set of sort of recipes for creating an artwork written by artists such as i.a. Boltansky and Lavier themselves as well as by Yoko Ono, Ligia Pane, Louise Bourgeois, Mona Hatoum, Tino Segal, Olafur Eliasson, Nam June Paik, Roman Ondak, Ilya Kabakov, Felix Gonzales-Torres, Dan Graham. A characteristic form of the project is its internet version “do it home” accessible at “e-flux” portal (http://projects.e-flux.com/do_it/homepage/do_it_home.html). It is a kind of a handbook of making an exhibition of conceptual art available to a wide circle of people all over the world in a form of an update of instruction to be performed “at one’s home”. The presented master’s thesis is an analysis of this Internet version of the project. It comprises an interesting presentation of the origins of the project, the rules adopted by the authors and the most interesting examples of realisations (from early ones till present ones). The instruction for creating an artwork is an autonomic work of its author, and is realised by the performer only in a given time and place (as in the case of a stage play – Hamlet, while being staged by different directors is still the Shakespeare’s play, or in the case of music – The Revolutionary Etude interpreted by various pianists does not cease to be the Chopin’s piece). Hence the Author’s conclusion, that both the paper and the virtual version of the “do it” project are collections of art.

Barbara Rzeńska

OCHRONA DÓBR KULTURY
specjalność: Zabytkoznawstwo i Muzealnictwo

PRACA MAGISTERSKA

Problematyka kolekcjonowania sztuki
efemerycznej: gromadzenie, przechowywanie
i eksponowanie performansu

Issues of collecting ephemeral art: collecting,
storing and displaying performance art

promotor: dr hab. Tomasz de Rosset, prof. UMK

W pracy rozpatrywane są możliwości kolekcjonerskie, jakie stwarza dzieło performansu jako autonomicznej dyscypliny sztuki. Praca podzielona jest na pięć rozdziałów. Pierwszy prezentuje zagadnienie kolekcjonowania sztuki współczesnej, zjawisko o charakterze odrębnym od kolekcjonowania sztuki tradycyjnej i nowoczesnej. Rozdział drugi zawiera próbę zdefiniowania szeregu podstawowych pojęć istotnych w kontekście kolekcjonowania dzieł sztuki, będących przykładami działań performatywnych i ich funkcjonowania w kolekcji artystycznej (performans, obiekt, dokumentacja, konserwacja, zachowanie, eksponowanie/ekspozycja). Terminy te, związane z procesem kolekcjonowania, oparte są na celach muzeów i sposobach ich realizowania zawartych w ustawie o muzeach z dnia 21 listopada 1996 roku. Zasadniczą częścią pracy jest analiza trzech wybranych działań artystycznych. Pierwszym z nich jest performans Jarosława Kozłowskiego „Continuum XXXVIII” wykonany 17 października 2015 roku w ramach wystawy „Jarosław Kozłowski. Doznania rzeczywistości i praktyki konceptualne 1965-1980” w toruńskim Centrum Sztuki Współczesnej „Znaki Czasu”, któremu poświęcony został trzeci rozdział. W czwartym rozdziale analizowana jest retrospektywna wystawa twórczości Ewy Partum „Nic nie zatrzyma idei sztuki” zrealizowana w Muzeum Sztuki w Łodzi na przełomie 2014/2015 roku. Piąty rozdział dotyczy analizy filmu „Performer” poświęconego twórczości Oskara Dawickiego, nakręconego w 2015 roku przez Łukasza Rondudę i Macieja Sobieszcańskiego. Celem tych analiz jest pokazanie problematyki kolekcjonowania dzieł performansu, ich specyfiki i problemów, przed jakimi stoi potencjalny kolekcjoner.

The author in her master's thesis deals with the issue of collecting potential created by art of performance as an autonomic field of art. The thesis is divided into five chapters. The first one presents the issue of collecting contemporary art, the phenomenon of a character different from collecting traditional and modern art. The second chapter comprises attempted definitions of a number of basic concepts important in the context of collecting of works of art that are examples of performative actions and their functioning in art collections (performance, object, documentation, conservation, preservation, display/exhibition). Those terms, related to the process of collecting, are based on objectives of museums and the ways of their realisation mentioned in the act on museums dated on November 21st 1996. The main part of the thesis is an analysis of three selected art performances. The first one is *Continuum XXXVIII*, a performance by Jarosław Kozłowski executed on October 17th, 2015 within the framework of an exhibition *Jarosław Kozłowski. The experience of reality and conceptual actions 1965-1980* in the Centre of Contemporary Art "Znaki Czasu" in Toruń, discussed in chapter three. Chapter four contains the analysis of a retrospective exhibition of the output of Ewa Partum *Nothing can stop the idea of art* held in the Museum of Art in Łódź at the end of 2014/beginning of 2015. The fifth chapter concerns the analysis of a movie *Performer* about Oskar Dawicki creation, made in 2015 by Łukasz Rondud and Maciej Sobieszcański. Those analyses are intended to demonstrate the issues of collecting such works of art, their specificity and problems faced by a potential collector.



„Performance Process”. Wystawa performansu szwajcarskiego (2015), Centre culturelle suisse w Paryżu, fot. Tomasz F. de Rosset

Marcin Ceglarski

OCHRONA DÓBR KULTURY
specjalność: Konserwatorstwo

PRACA MAGISTERSKA

Międzywojenna architektura mieszkaniowa
na przedmieściu Mokre w Toruniu

The interwar domestic architecture
of Mokre suburbs in Toruń

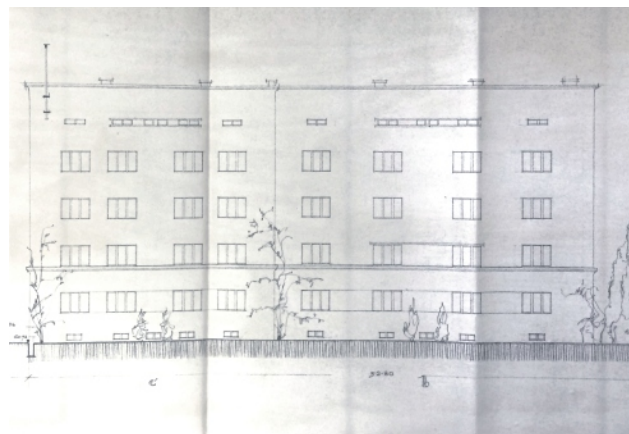
promotor: dr hab. Andrzej Majdowski, prof. UMK

Podstawowym celem badań było sformułowanie charakterystyki międzywojennej zabudowy przedmieścia pod względem formalnym, konstrukcyjnym i funkcjonalnym. Problematyka międzywojennej architektury mieszkaniowej Torunia to interesujące i rozległe zagadnienie, które jednak do tej pory nie zostało szczegółowo opracowane. Badania przeprowadzono w oparciu o liczne materiały źródłowe, dostępną literaturę przedmiotu oraz analizę istniejących obiektów architektonicznych. Praca podzielona została na trzy części: opisową, ilustracyjną oraz katalog obiektów. W części pierwszej zawarto pięć rozdziałów wraz z podrozdziałami, obejmujących: charakterystykę dostępnych materiałów, rys historyczny przedmieścia Mokre, opis rozwoju sytuacji lokalowej w Polsce i w Toruniu, analizę międzywojennej architektury mieszkaniowej na przedmieściu Mokre oraz wnioski podsumowujące, bibliografię i spis ilustracji. W części ilustracyjnej znalazły się głównie fotografie wykonane przez autora pracy oraz ilustracje archiwalne. Część trzecią stanowi katalog obiektów, w którym zawarto karty katalogowe poszczególnych realizacji mieszkaniowych na Mokrem, uzupełnione fotografiami współczesnymi i rysunkami projektowymi.

The issues of the residential architecture in Toruń during the interwar period is an interesting and broad topic for research which however has not been developed in detail yet. The basic aim of the research is to formulate the characteristics of the interwar architecture of the given area considering the formal, constructional and functional aspects. This research was based on many archival sources, the available literature and analysis of the existing architectural objects. The thesis consists of three parts: descriptive, illustrative and a catalogue of objects. The first part contains five sections with subsections, comprising the characteristics of available sources, a historical overview of the Mokre suburbs, the description of the housing situation in Poland and in Toruń, analysis of the interwar residential architecture in the suburban area of Mokre and summarising conclusions, bibliography and an index of illustrations. The illustrative part contains mainly photographs taken by the author and archival materials. The third part consists of the catalogue of objects which contains catalogue cards of residential building projects in Mokre, supplemented by photographs of their current state and the project illustrations.



Toruń-Mokre. Bloki wielorodzinne przy ul. Staszica 2/Podgórznej 92, proj. K. Ulatowski, 1928, fot. Marcin Ceglarski



Toruń-Mokre. Blok wielorodzinny przy ul. Grudziądzkiej 42, widok fasady, proj. S. Kirkin, J. Tuszowski, 1934, źródło: Archiwum Państwowe w Toruniu, Akta miasta Torunia – G, sygn. 894, fot. Marcin Ceglarski

Jacek Jakubek

OCHRONA DÓBR KULTURY

specjalność: Konserwatorstwo

PRACA MAGISTERSKA

Problematyka konserwatorska
dworca kolejowego Sosnowiec-Maczki

The conservation issues of the railway station
in Sosnowiec-Maczki

promotor: dr Maciej Prarat

Głównym celem pracy było przedstawienie historii budowlanej najstarszego granicznego dworca kolejowego w Polsce w Sosnowcu-Maczkach. Podjęto próbę rozwarstwienia chronologicznego, rekonstrukcji poszczególnych faz i etapów budowlanych, wyglądu i rozmieszczenia funkcji pomieszczeń dworcowych. Na podstawie zebranego materiału badawczego wykonano rozwarstwienie chronologiczne ustalając, że obiekt powstał w trzech głównych fazach budowlanych, przy czym pierwsza z nich dzieliła się na trzy etapy. W pierwszej fazie wybudowano kolejno: budynek parterowy o piętnastu osiach, nadbudowę o piętro oraz dobudowę aneksów po stronie wschodniej i zachodniej. Prace trwały w latach 1847-1850. W drugiej powiększono obiekt o kolejnych osiemnaście osi (wyburzając jednocześnie dwie osie aneksu zachodniego w latach 1871-1872). W trzeciej fazie dobudowano pozostałą część dworca (siedemnaście osi – w latach 90. XIX w.). Badania pozwoliły na przeprowadzenie rekonstrukcji układu funkcjonalno-przestrzennego i wyglądu elewacji. Autorem projektu był Teofil Schüller, a z fazy trzeciej Czesław Domaniewski. Dzięki zrealizowanym badaniom możliwe stało się przeprowadzenie wartościowania dworca w Sosnowcu-Maczkach. Jest on jednym z ostatnich i największych dworców pierwszej linii kolejowej w Królestwie, które zachowały się do dnia dzisiejszego.

The main purpose of this work was to present a building history of the oldest border railway station in Poland, situated in Sosnowiec-Maczki. An attempt was made to carry out a chronological stratification, a reconstruction of particular phases and construction stages, as well as a recreation of the look and function distribution of the railway station rooms. Based on the collected research material, the chronological stratification was carried out, stating that the object was created in three main building phases, the first of which was divided into three stages. In the first phase, a single-storey building with fifteen axes was erected, a superstructure was added to the first floor and annexes were added on the eastern and western sides. The works lasted from 1847 to 1850. In the second phase, the object was enlarged with the next eighteen axes (while demolishing the two axes of the western annex in 1871-1872). In the third phase, the rest of the station was added (seventeen axes – in the 1890s). The research allowed for the reconstruction of the functional and spatial layout and the look of the façade. The author of the project was Teofil Schüller, and of the third stage – Czesław Domaniewski. Thanks to the conducted research, it was possible to carry out the valuation of the railway station in Sosnowiec-Maczki. It is one of the last and largest stations of the first railway line in the Kingdom of those which were preserved up to this day.



Sosnowiec-Maczki. Dworzec kolejowy
– widok na południowo-wschodnią część obiektu
po przerwaniu prac remontowych, fot. Jacek Jakubek



Sosnowiec-Maczki. Dworzec kolejowy, rozwarstwienie chronologiczne, elewacja południowa, skala 1:100, rys. Jacek Jakubek

Marta Kamińska

OCHRONA DÓBR KULTURY

specjalność: Konserwatorstwo

PRACA MAGISTERSKA

Średniowieczny kościół w Ostrowitem (pow. nowomiejski) – historia przekształceń budowlanych w świetle analizy murów i więźby dachowej oraz problematyka konserwatorska

The medieval church in Ostrowite (district Nowe Miasto). The history of the construction transformation in the light of walls and roof truss analysis and conservation issues

promotor: dr Maciej Prarat

Praca dyplomowa dotyczy kościoła w Ostrowitem na ziemi chełmińskiej z 1. poł. XIV w. Jej głównym celem była analiza struktury murowanej oraz więźby dachowej kościoła, na którą składa się rozpoznanie przekształceń, rozwarstwienie chronologiczne poszczególnych faz budowlanych, a także rekonstrukcja pierwotnego wyglądu świątyni. Całość opracowania tworzą dwa ściśle korespondujące ze sobą tomy. Tom pierwszy, o charakterze opisowym, omawia tło historyczne ziemi chełmińskiej w okresie średniowiecza, nakreśla rozwój sakralnej architektury gotyckiej, z uwzględnieniem kościołów wiejskich, oraz prezentuje zabytek będący przedmiotem pracy. Kolejna część tomu opisowego jest częścią analityczną, zawierającą poszczególne etapy badań architektonicznych. Ponadto ujęta została analiza porównawcza oraz problematyka konserwatorska. Na drugi tom składa się część rysunkowa, zawierająca analizę, rozwarstwienie chronologiczne oraz rekonstrukcję kościoła, a także dokumentacja fotograficzna i ilustracje będące graficznym uzupełnieniem analizy porównawczej. Przeprowadzone badania pozwoliły na wyodrębnienie pięciu faz budowlanych. Pełny, średniowieczny kształt świątyni osiągnięty został w czasie dwóch faz budowlanych, z których ostatnią wyznaczono na 3. ćwierć XIV w. Największe przekształcenia kościoła związane były ze zmianą dyspozycji przestrzennej, wymuszoną przez przebudowę więźby dachowej po wielkiej wojnie z zakonem krzyżackim, oraz reorganizacją układu funkcjonalno-użytkowego kościoła w XVII w. Zrekonstruowana świątynia jest obiektem salowym, przekrytym drewnianą kolebką z więźbą dwujętkową.

The dissertation concerns a subject of a church in Ostrowite based in Chelmno Land from the first half of the 14th century. The main purpose of the thesis was the analysis of wall structures and the church's roof truss, which includes: construction transformations and chronological stratifications during each changeover. The next step was an attempt to reconstruct the original look of the temple. The entire study has two complementary volumes. The first volume contains a descriptive part, describing the medieval historical background of Chelmno Land and presenting the development of Gothic sacred architecture, taking also into account village churches and presentation of the church that is the main subject of the thesis. The next part of the descriptive volume is an analytical part, containing particular stages of architectural research. The work includes a comparative analysis and conservation issues. The second volume is composed of an illustrative part containing an analysis, chronological stratification, church reconstruction and also photographic and illustrational documentation complementary to comparative analysis. The studies showed five separate construction phases. The full, medieval shape of the building was achieved during two construction phases, which dated back to the third quarter of 14th century. Major transformations of the church were related to changes in spatial disposition, brought on by rebuilding the roof truss after the great war with Teutonic Knights and the reorganisation of functional church layout in 17th century. The reconstructed building is now a single-space structure with wooden barrel.



Kościół w Ostrowitem.

Widok na zachodnią i południową elewację, fot. Marta Kamińska

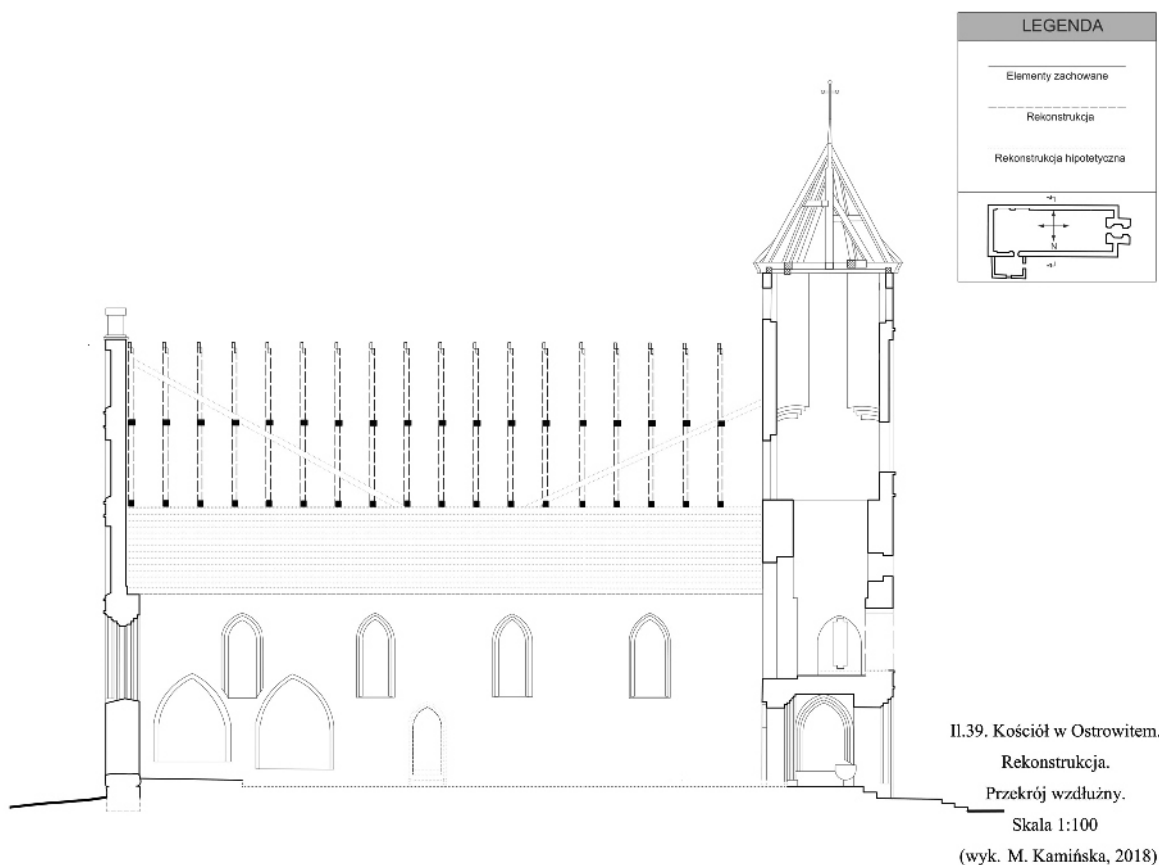


Kościół w Ostrowitem.

Więźba dachowa w konstrukcji storczykowej, fot. Marta Kamińska



Kościół w Ostrowitem. Rozwarstwienie chronologiczne. Przekrój wzdłużny, widok na południe, oprac. Marta Kamińska



Kościół w Ostrowitem. Rekonstrukcja, Przekrój poprzeczny. Widok na zachód, oprac. Marta Kamińska

Maria Kotek

OCHRONA DÓBR KULTURY

specjalność: Konserwatorstwo

PRACA MAGISTERSKA

Dawny Kurhaus z II połowy XIX wieku
w Goczałkowicach-Zdroju
– jego historia, architektura
szkieletowa i problematyka konserwatorska

An old Kurhaus from 2. half of the 19th century
in Goczałkowice-Zdrój – its history,
timber framing architecture
and conservation issues

promotor: dr inż. arch. Ulrich Schaaf

Praca magisterska poświęcona została zagadnieniom dotyczącym budynku dawnego Kurhausu w Goczałkowicach-Zdroju z II połowy XIX wieku, jego historii, architekturze szkieletowej i problematyce konserwatorskiej. Celem pracy jest przedstawienie przedmiotowego zabytku w szerokim kontekście pod względem zagadnień historycznych, architektonicznych i konserwatorskich. Analiza dziejów budynku pozwoliła na bardziej precyzyjne określenie jego powstania w przedziale między 1860 a 1863 rokiem oraz na próbę rekonstrukcji stanu pierwotnego obiektu. Wyniki badań architektury pozwalają wnioskować, że budynek dawnego Kurhausu został wzniesiony w przemysłowej konstrukcji szkieletowej z programem dekoracji w stylu szwajcarskim połączonych z elementami gotycyzującymi. Z racji powstania budynku na pocz. II połowy XIX wieku można stwierdzić, że był to stosunkowo wczesny przykład realizacji przemysłowego faszwerk, w szczególności na ziemiach polskich. Pod względem funkcjonalno-przestrzennym analiza wykazała, że przedmiotowy budynek wpisuje się w grupę skromnych obiektów wznoszonych na początku II połowy XIX wieku w prowincjonalnych „badach”. Prezentuje charakterystyczne dla pierwszych kurhausów połączenie podstawowych funkcji, czyli rozrywkowej i administracyjnej, z częścią hotelową. Pod względem układu zastosowano system podłużny z holem głównym w osi założenia.

This master thesis is dedicated to issues concerning the former Kurhaus building in Goczałkowice-Zdrój from the 2. half of the 19th century, its history, timber framing architecture and conservation issues. Analysis of the history of the building allowed for a more precise determination of the date of the object's creation in the interval between 1860 and 1863 and for the attempt to reconstruct the original object's condition. The results of architectural research, however, allow to conclude that the building of the former Kurhaus was erected in an industrial timber-frame construction with a Swiss-style decoration program combined with Gothic elements. The building had all the distinctive elements for this trend. Due to the construction of the building at the beginning of the second half of the 19th century, it can be stated that it was a relatively early example of the so-called „technisches fachwerk”, in particular in the Polish lands. However, in terms of functionality and spatial layout, the analysis showed that the object is part of a group of modest buildings erected at the beginning of the second half of the 19th century in small, provincial baths. It presents the characteristic of the first Kurhaus combining basic functions, i.e. entertainment and administration with the hotel part. In terms of layout, a longitudinal system with a main hall in the assumption axis was used.



Goczałkowice-Zdrój, dawny Kurhaus. Stan obecny, fot. Maria Kotek



Goczałkowice-Zdrój, dawny Kurhaus, ul. Uzdrowska 54, ok. 1862 r.
Okna poddasza w szczycie elewacji północnej skrzydła północnego budynku,
fot. Maria Kołek



Goczałkowice-Zdrój, dawny Kurhaus, ul. Uzdrowska 54,
ok. 1862 r. Okno na II kondygnacji na elewacji wschodniej
skrzydła północnego, fot. Maria Kołek



Goczałkowice-Zdrój, dawny Kurhaus, ul. Uzdrowska 54,
ok. 1862 r. Elewacja wschodnia skrzydła północnego budynku
(obecnie znajdująca się wewnątrz budynku).
Dekoracyjne wypełnienie ceglane pól
między elementami drewnianymi, fot. Maria Kołek



Goczałkowice-Zdrój, dawny Kurhaus, ul. Uzdrowska 54, ok. 1862 r.
Elewacja wschodnia skrzydła południowego, fot. Maria Kołek



Goczałkowice-Zdrój, dawny Kurhaus, ul. Uzdrowska 54, ok. 1862 r.
Elewacja północna i zachodnia skrzydła północnego, fot. Maria Kołek

Ewa Kaczmarska -Nagórska

OCHRONA DÓBR KULTURY
specjalność: Konserwatorstwo

PRACA MAGISTERSKA

Secesyjna stolarka drzwi zewnętrznych
w architekturze mieszkalnej dzielnicy
Wilda w Poznaniu – jej charakterystyka
i problematyka konserwatorska

Art Nouveau woodwork of external doors
in the residential architecture
of the Wilda district in Poznań
– its characteristics and conservation issues

promotor: dr hab. Janusz Krawczyk, prof. UMK

Celem pracy było rozpoznanie i przebadanie zasobu zabytkowego oraz dokumentacja i wielopłaszczyznowa analiza zachowanego zespołu secesyjnych drzwi głównych, osadzonych w fasadach budynków mieszkalnych w dzielnicy Wilda w Poznaniu. Podstawowym kryterium doboru drzwi była ich forma. Badany zespół przeanalizowano pod kątem rozwiązań funkcjonalnych, konstrukcyjnych oraz formalnych. Dokumentację badań w postaci kart katalogowych dla 75 obiektów zamieszczono w katalogu opisowo-fotograficznym. Tablice typologiczne oraz fotografie obrazują różnorodność rozwiązań, stan zachowania i skalę zniszczeń. Pośród przebadanych najbardziej reprezentatywne są drzwi w konstrukcji krosnowej, z krosnem wspólnym dla skrzydeł i nadświetli, otwierane do wewnątrz, lewe, tępe, dwuskrzydłowe, rozwierane, wykonane w konstrukcji ramowo-płycinowej, mocowane do krosien na zawiasach czopowych, w większości ze szklonym stałym prześwietem i jednoskrzydłowym, półstałym nadświetlem. Zastosowane elementy pozwoliły wyodrębnić kompozycje o formach krzywoliniowych i prostoliniowych. Poziome podziały skrzydeł są najczęściej dwu- i trójstrefowe. Dekoracja realizowana w technice stolarskiej i snycerskiej koncentrowała się głównie w awersie, rewers ukazuje zaś rozwiązania konstrukcyjne. Ukazanie secesyjnej stolarki wildeckiej na tle realizacji w kraju i w odniesieniu do wzorów z dawnych wzorników dowodzi zarówno wielu podobieństw, jak i dużego zróżnicowania przyjętych rozwiązań. Analiza problematyki konserwatorskiej zespołu wskazuje na duże zróżnicowanie stanu zachowania poszczególnych obiektów i powszechne zaniedbania. Realne zagrożenie stanowi nieprzemyślane usuwanie zabytkowych drzwi w celu wymiany na nowe. Ze względu na reprezentowane wartości estetyczne i artystyczne, a także, w nieco mniejszym stopniu, historyczno-naukowe i użytkowe oraz zagrożenie stopniowym unicestwieniem, najwyższą wagę należy przykładać do konieczności zachowania, dokumentacji i ochrony zabytkowego zespołu.

The point of this thesis was recognition, monument examination, documentation and multifaceted analysis of the preserved set of main entrance Art Nouveau doors, fitted in the facades of residential buildings, located in Poznań's district Wilda. The prime selection criterion for the doors was their form. The set was analysed with regard to functional, construction and formal solutions. Documentation of research in form of documentation charts for 75 objects is placed in a photographic catalogue. The typological tables and photographs show diversity of the design solutions, preservation degree, scale of negligence and damages. The most representative are loom design solutions, with a loom common for wings and transom lights. They open inside, left, dull, double-winged, swing, made in framework-paneled design, mounted to the looms by pivot hinges, mostly with permanent glass clearance and single-winged semi-permanent transom lights. Applied elements allowed to distinguish designs of rectilinear and curvilinear forms of a doorway, transom lights and transom bars. In horizontal divisions of wings, two- and three-zone diversion was distinguished. Decorations, implemented in woodwork and woodcarving technique, focused on front side while reverse shows construction solutions. Wilda's Art Nouveau woodwork is shown on the background of other implementations in Poland and applies it to standards found in old pattern books, proving both many similarities as well as a large diversification. Analysis of conservation issues of this set indicates large differences in preservation of each of these and common negligences. A real threat is replacing antique doors with new ones. Because of aesthetic and artistic values and, to a lesser extent, utility and historical-scientific values, and risk of gradual degradation, the utmost attention should be paid to documentation, the necessity to preserve and protect this antique set.



Poznań, ul. Poplińskich 3.

Drzwi secesyjne – awers, forma drzwi w relacji z obramieniem drzwi,
fot. Ewa Kaczmarska-Nagórska



Poznań, ul. Chwałkowskiego 32.

Drzwi secesyjne – awers, stan zachowania,
fot. Ewa Kaczmarska-Nagórska

TAB. NR 21. FORMY PRZEŚWITÓW, ROZMIESZCZENIE SZCZEBLIN I KSZTAŁT KRAT.

Wierzbicze 30	Przemysłowa 21	Zupalskiego 19	Umńskiego 26	Krzyżowa 3, Wierzbicze 96	Dolina Wilda 40a	Prądzińskiego 10, Sikorskiego 28	Chwałkowskiego 12, 12a
Wierzbicze 29	Wierzbicze 41, 41a	Chwałkowskiego 25, Wierzbicze 32	Wierzbicze 28, Zupalskiego 16	Dolina 1, Górna Wilda 91	Wierzbicze 23	Zupalskiego 12	Chwałkowskiego 25, 27, Poplińskich 7
Wierzbicze 17	Św. Czesława 6a	Przemysłowa 37, Zupalskiego 22a	Wierzbicze 40	Św. Czesława 16, 16a	Św. Czesława 19, 19a, Przemysłowa 31, Górna Wilda 85	Niedziałkowskiego 2, 2a	Chwałkowskiego 15
Wierzbicze 15	Prądyńskiego 57	Czarneckiego 15, Sikorskiego 5, 6, 6a	Czesława 14, Wierzbicze 22	Poplińskich 3, Zupalskiego 8	Wierzbicze 42	Wybickiego 1, 28 VI 130	III, Zupalskiego 3
	Niedziałkowskiego 27	Różana 23	Zupalskiego 18, Wierzbicze 29 - krata	Św. Czesława 1, 1b, Różana 16 - krata	Farnakowa 12, 14, 28 VI 158, 168a		Kilińskiego 3, krata
	WIERKAZ	WIERKAZ					

Opracowanie: Ewa Kaczmarska-Nagórska

Zestwienie form prześwitów wraz z rozmieszczeniem szczelin i formami krat stolarki secesyjnej w dzielnicy Wilda w Poznaniu, rys. Ewa Kaczmarska-Nagórska

Catherine Luscinski

OCHRONA DÓBR KULTURY

specjalność: Konserwatorstwo

PRACA MAGISTERSKA

Kościół Notre Dame du Travail w Paryżu,
jego historia i problematyka
konserwatorska (1897–1901)

Notre-Dame du Travail church in Paris,
its history and conservation issues
(1897–1901)

promotor: dr hab. Joanna Kucharzewska

Tematem pracy magisterskiej był kościół Notre Dame du Travail (Matki Boskiej Opiekunki Pracy), znajdujący się w XIV dzielnicy Paryża. Powstał w 1901 r. według projektu Jules'a Astruca. Wyjątkowość tego obiektu polega na połączeniu tradycyjnej bryły kościoła o stylistyce neoromańskiej z nowoczesną technologią w postaci stalowej konstrukcji wyeksponowanej we wnętrzu budowli. Głównym celem pracy było poznanie historii tego oryginalnego zabytku, ukazanie go z różnych perspektyw badawczych – przez pryzmat rozwiązań artystycznych i technicznych oraz z punktu widzenia teorii konserwatorskiej. Paryż przetomu XIX/XX w. był w ciągłej rozbudowie, zapoczątkowanej przez hrabiego G. E. Haussmanna. Po 1860 r. do Paryża przyłączone zostały rozległe tereny znajdujące się na obrzeżach miasta, które przeznaczono pod zabudowę mieszkaniową i przemysłową. Do XIV dzielnicy sprowadzili się robotnicy pracujący w okolicznych fabrykach. To dla ich potrzeb w 1897 r. rozpoczęto budowę kościoła, który swoim charakterem miał przypominać halę fabryczną. Jules Astruc nadał mu formę neoromańską, z tradycyjnie ukształtowaną fasadą o trójosiowym podziale, jednak wewnątrz zastosował żelazne filary i całkowicie odśloniętą więźbę dachową. W oparciu o materiały źródłowe udało się ustalić, że konstrukcja ta została użyta wtórnie i pochodzi z budynku maszynowni powstałej na wystawę światową w 1889 r. Na ścianach kaplic wykonano dekorację malarską w stylu art nouveau. Ukazano przedstawienia świętych (m.in.: św. Genowefy, św. Łukasza, św. Franciszka, św. Elżbiety), które oplata wić roślinna, malowana techniką szablonową. Kościół przez długi czas zarządzany był przez charyzmatycznego opata Soulange-Bodina. Po separacji kościoła i państwa w 1905 r. Notre Dame du Travail stał się samowystarczalną strukturą i funkcjonował tylko dzięki ofiarności wiernych. Po II wojnie światowej budowla zaczęła podupadać. Dopiero w latach 70-80. XX w. poddano ją pracom konserwatorsko-remontowym. W 1974 r. kościół został wpisany do krajowego rejestru zabytków, a w 2016 r. został uznany za Monument Historique.

The topic of this work is Notre-Dame du Travail church which is situated in the fourteen arrondissement in Paris. The church was designed by Jules Astruc and built in 1901. The uniqueness of this building lies in the association between the traditional form of the church in a neo-roman style and modern technology: a construction made of iron (visible inside the church). The main aim of this work was getting to know the history of this remarkable building and analysing it in terms of artistic and technical solutions as well as conservation theory. Between the nineteenth and the twentieth centuries, Paris was in a constant renovation began by count G. Haussmann. After 1860, many surrounding south areas were added to the historical centre of Paris. These areas were dedicated to housing and industrial development, where a lot of workers came to live. In 1897, to meet their needs, the construction of Notre-Dame du Travail church started and, because of its location, the church was supposed to resemble a factory hall. Jules Astruc, the architect of the building, built the church in a neo-romanesque shape with a traditional front made of a triaxial division. However, inside, the pillars were made of iron and the roof structure was completely exposed. Based on the source material, it has been found that the roof structure had been recycled and was originally a part of an engine house erected at the World's Fair in 1889. To highlight the majesty of the iron structure, the interior was completed with a painted decoration in an Art Nouveau style. Indeed, many saints have been represented (i.a. St Genevieve, St Lucas, St Fancis, St Elizabeth) with a stencill-painted floral vine. For a long time, the church was headed by a charismatic abbot Soulange-Bodin. After the French law on the Separation of the Churches and the State in 1905, Notre-Dame du Travail became a self-sufficient structure which was functioning only thanks to the donations of the faithful. After World War II, the building was damaged, but, in the seventies, the structure was entrusted to conservators. After the restoration of the building and the paintings, the church was listed as a national heritage site in France in 1974, and as a historical monument in 2016.



Kościół Notre Dame du Travail w Paryżu.
Widok fasady i elewacji północnej,
fot. Catherine Luscinski



Kościół Notre Dame du Travail w Paryżu.
Nawa główna. Widok w kierunku prezbiterium,
fot. Catherine Luscinski



Kościół Notre Dame du Travail w Paryżu.
Kaplice boczne nawy północnej,
fot. Catherine Luscinski



Kościół Notre Dame du Travail w Paryżu.
Kaplica świętego Fiakra, fot. Catherine Luscinski

Artur Rok

OCHRONA DÓBR KULTURY

specjalność: Konserwatorstwo

PRACA MAGISTERSKA

Prace konserwatorsko-restauratorskie czy nienaukowa i komercyjna rewitalizacja zamku w Bobolicach? Przyczynek do prac konserwatorsko-restauratorskich ruin zamków Jury Krakowsko-Częstochowskiej w kontekście historycznym oraz w świetle obowiązujących doktryn i zasad konserwatorskich

The conservation and restoration work or a non-scientific and commercial approach to revitalisation of the Bobolice Castle? The contribution to conservation and restoration work of ruins of Kraków-Częstochowa Jura Castles in the historical background and according to currently binding rules of restoration

promotor: dr hab. Juliusz Raczkowski

Praca podejmuje tematykę kontrowersyjnej odbudowy historycznej ruiny zamku w Bobolicach. Przedstawia zamek w Bobolicach w kontekście zarysu historii i rozwoju pozostałych zamków pogranicza śląsko-małopolskiego w okresie od XIII/XIV w. do XVIII w. oraz ewolucję myśli i doktryn konserwatorskich w XIX–XX w. odnośnie do ochrony historycznych ruin. Następnie dokonuje wartościowania zabytkoznawczego zachowanej do czasu odbudowy historycznej ruiny, przedstawia jej rozwarstwienie chronologiczne, a następnie analizę historyczno-ikonograficzną określającą próbę odtworzenia dawnej architektury zamku. Analiza ta zostaje zestawiona z architekturą zamku powstałą w wyniku jego odbudowy. Dokonane zostaje kolejne wartościowanie zabytkoznawcze, a także ocena odbudowy pod kątem posiadanych danych historycznych oraz obowiązujących doktryn i zasad konserwatorskich.

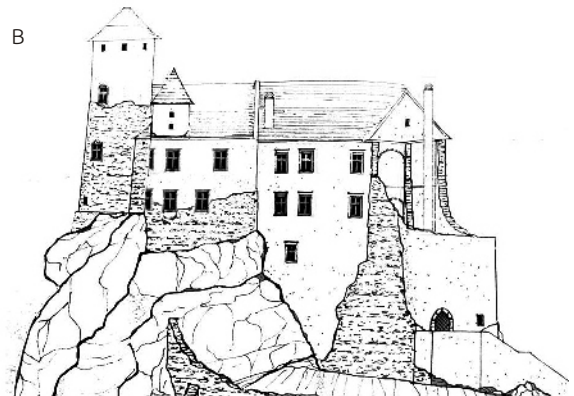
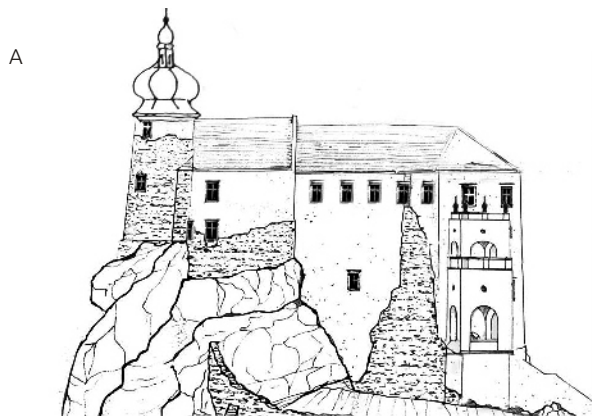
The study presents the issue of a controversial restoration of the Bobolice Castle in historical context and in comparison to other 13th/14th – 18th century castles in the Silesian and Lesser Poland area. The evolution of 19th and 20th century restoration rules and conception concerning preservation of historical ruins is also included. The study also contains the evaluation of the ruins of Bobolice Castle before the restoration as well as the building stages and then the analysis of iconographic data which should be essential for any attempted restoration of Bobolice Castle. The analysis is compared to the current architecture of the castle. Another evaluation of the monument and its reconstruction is presented with regard to gathered historical data and the binding rules of restoration.



Bobolice. Odbudowany zamek, fot. Artur Rok



Zamek w Bobolicach. Porównanie próby rekonstrukcji elewacji zamku od strony zachodniej i południowej – dokonanej na podstawie analizy historyczno-ikonograficznej ze stanem zrealizowanym, oprac. Artur Rok



Zamek w Bobolicach. Próba rekonstrukcji elewacji zamku od strony zachodniej i południowej na podstawie analizy historycznej (A) oraz stan zrealizowany (B), oprac. Artur Rok

Krystian Zalewski

OCHRONA DÓBR KULTURY

specjalność: Konserwatorstwo

PRACA MAGISTERSKA

Średniowieczny kościół w Karlinie
– historia przekształceń budowlanych
w świetle badań architektonicznych
oraz problematyka konserwatorska

The medieval church in Karlino
– the history of building transformations
in the light of architectural research
and conservation issues

promotor: dr Maciej Prarat

Głównym celem pracy było rozpoznanie przekształceń budowlanych, rozwarstwienie chronologiczne, następnie próba rekonstrukcji poszczególnych faz budowlanych średniowiecznego kościoła w Karlinie, a także przedstawienie jego problematyki konserwatorskiej. Ramy czasowe wyznacza okres powstania świątyni – XIV/XV w., a kończą ostatnie prace konserwatorsko-restauratorskie z 2012 r. Całość opracowania składa się z dwóch uzupełniających się tomów. Pierwszy tom stanowi część opisową podzieloną na osiem rozdziałów zawierających: charakterystykę materiałów, na których oparto opracowanie, analizę gotyckiej architektury sakralnej na terenach Pomorza Zachodniego oraz nowej Marchii, historię Karlina i kościoła, prezentację zabytku, przegląd badań architektonicznych, analizę porównawczą oraz problematykę konserwatorską. Na drugi tom złożyła się część ilustracyjna zawierająca ikonografię archiwalną oraz wykonaną przez autora inwentaryzację obiektu, analizę przekształceń budowlanych, rozwarstwienie chronologiczne oraz rekonstrukcję kościoła w Karlinie. Przeprowadzone badania były w ramach przyjętych kryteriów: porównano mury pod kątem wątków konstrukcyjnych, kolorystyki i wielkości cegieł, rodzaju zaprawy oraz sposobu opracowania spoiny. Zbadano styki murów, które przedstawiono graficznie w postaci węzłów badawczych w celu ustalenia wzajemnej chronologii. Na tej podstawie możliwe było wykonanie rozwarstwienia chronologicznego i wyszczególnienia dwunastu faz budowlanych oraz wszystkich przemian formy architektonicznej kościoła.

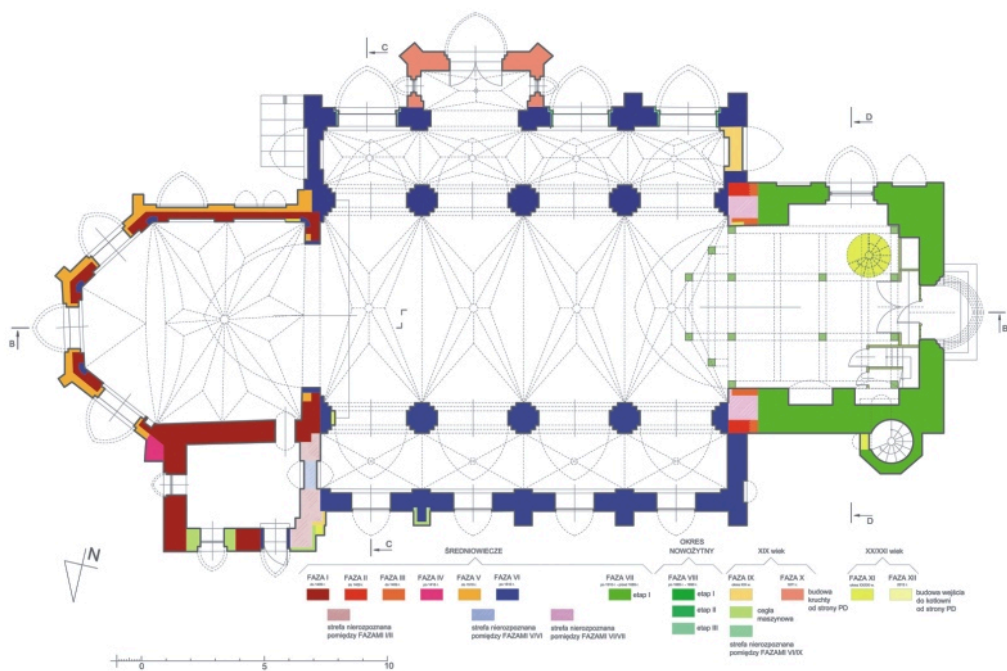
The main purpose of the work was to recognise the construction transformations, chronological stratification, then to attempt to reconstruct individual construction phases of the medieval church in Karlino, as well as to present its conservation issues. The time frame is determined by the period when the church was founded (14th/15th century) and by the latest conservation and restoration works of 2012. The entire study consists of two complementary volumes. The first contains a descriptive part, which is divided into eight chapters: a description of the materials on which the study was based, an analysis of Gothic sacred architecture in the areas of Western Pomerania and the new March, the history of the church, the presentation of the monument. The next part of the text volume concerns architectural research. The work also includes a comparative analysis and conservation issues. The second volume is composed of an illustrative part containing archival iconography and drawn measurements of the object made by the author, an analysis of construction transformations, chronological stratification and reconstruction of the church in Karlino. The examinations were carried out according to the adopted criteria: the walls were compared in terms of brick bond patterns, colours and sizes of bricks, types of mortar and types of brick joints. The wall contacts were examined, which were presented graphically in the form of research nodes to establish mutual chronology. On this basis, it was possible to perform a chronological stratification and specification of twelve construction phases and all the transformations of its architectural form.



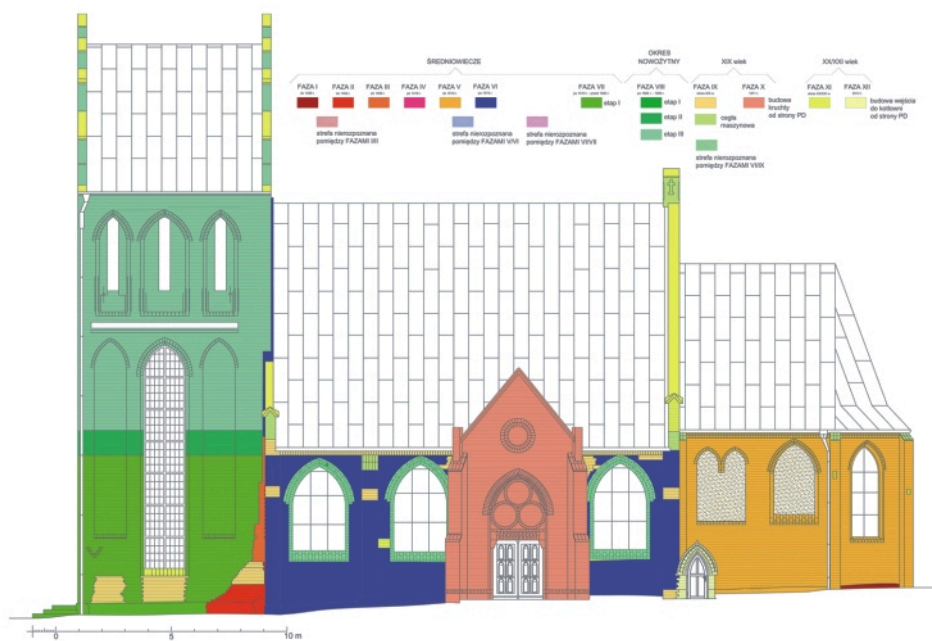
Karlino. Kościół pw. św. Michała Archanioła,
fot. Krystian Zalewski



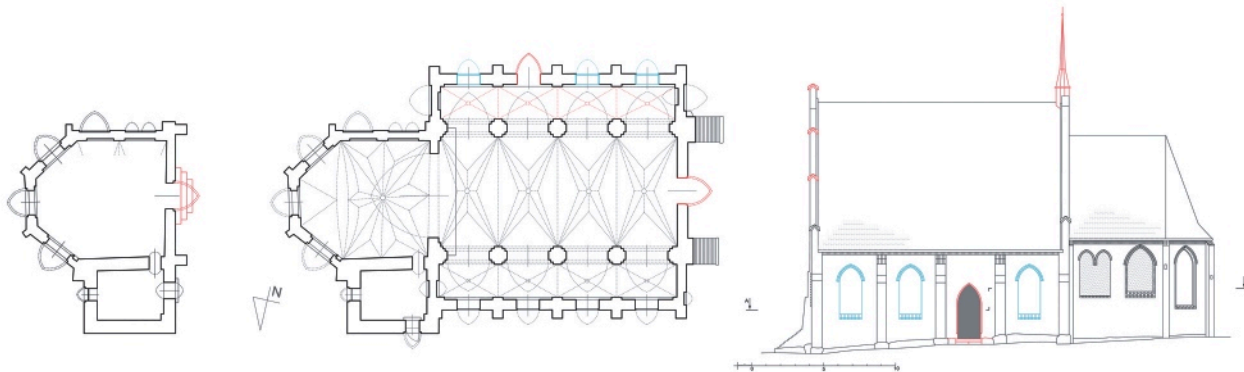
Karlino. Wnętrze kościoła pw. św. Michała Archanioła,
fot. Krystian Zalewski



Karlino. Kościół pw. św. Michała Archanioła. Analiza – rozwarstwienie chronologiczne. Rzut kościoła A – A, rys. Krystian Zalewski



Karlino. Kościół pw. św. Michała Archanioła. Analiza – rozwarstwienie chronologiczne. Elewacja południowa, rys. Krystian Zalewski



Karlino. Kościół pw. św. Michała Archanioła.

Próba rekonstrukcji wybranych faz budowlanych kościoła. Rzut przyziemia i elewacja południowa, rys. Krystian Zalewski

DYPLOM 2018

NAJLEPSZE DYPLOMY ARTYSTYCZNE

22.02—14.03.2019

• Wernisaż 22.02.2019, godz. 14.00
• Galeria Fundacji Tumult,
Toruń, Rynek Nowomiejski 28

- EDUKACJA ARTYSTYCZNA
W ZAKRESIE SZTUK PLASTYCZNYCH
- GRAFIKA
- KONSERWACJA I RESTAURACJA
DZIEŁ SZTUKI
- MALARSTWO
- RZEŻBA



UNIWERSYTET
MIKOŁAJA KOPERNIKA
W TORUNIU
Wydział Sztuk Pięknych

TUMULT
CAMERIMAGE FESTIVAL



Patronat
honorowy



Serdeczne podziękowania dla Fundacji Tumult
za pomoc przy organizacji wystawy Dyplom 2018
Wydziału Sztuk Pięknych Uniwersytetu Mikołaja Kopernika w Toruniu

Redaktor katalogu: Justyna Olszewska-Świetlik
Projekt graficzny: Dariusz Bógdał
Kurator wystawy: Grzegorz Maślewski
Koordynator IZK: Piotr Niemcewicz
Tłumaczenia: Joanna Arszyńska, Małgorzata Kamińska
Korekta językowa: Danuta Murawska

Wydawnictwo Naukowe Uniwersytetu Mikołaja Kopernika
ISBN: 978-83-231-4150-1



ISBN 978-83-231-4150-1



9 788323 141501