



WYDAWNICTWO NAUKOWE
UNIwersytetu
MIKOŁAJA KOPERNIKA

anna kola

*zwyczajnie bliskie
just close
das einfach nahe*

anna kola

*zwyczajnie bliskie
just close
das einfach nahe*

Z cyklu *Pod stopami, na wyciągnięcie ręki, na linii wzroku / XXVIII*, fotografia, 30 x 40 cm, 2019

From the series *Beneath your feet, at your arm's length, on the line of your sight / XXVIII*, photograph, 30 x 40 cm, 2019

Aus dem Zyklus *Unter den Füßen, zum Greifen nah, auf der Blicklinie / XXVIII*, Photographie, 30 x 40 cm, 2019



podwójna ekspozycja, inscenizacja aparatu, konwersja koloru na biel i czerń. Nie jest to więc tylko mechaniczna migawkowa rejestracja, ale kontrolowany proces twórczy, podczas którego, w sposób celowy i świadomy, korzysta z możliwości artystycznego wyrazu.

Kiedy około 1890 roku, narodził się w Anglii piktorializm, nurt wprowadzający fotografię do świata sztuki, zaś autorów zdjęć do grona artystów, wartość dokumentacyjna fotografii zaczęła ustępować efektom manipulacyjnym, które pokazywały rzeczywistość w sposób symboliczny, nacechowany odautorskim komentarzem. Stosowanie nowych, szlachetnych technik pozwoliło upodobnić fotografię do malarstwa, grafiki czy rysunku. Miękkie rozmycia czarno-białych form, zmiany tonalne, pomijanie szczegółów, staranne kadrowanie i niezwykle operowanie efektami światłocieniowymi przydawały kompozycjom cech zjawiskowej tajemniczości i wyrazistego nastroju. W okresie modernizmu piktorializm stracił na popularności. Odrzucono konwencje dotyczące kadrowania, kompozycji, ostrości obrazu na rzecz nowych środków ekspresji. Fotografia pozostawała pod wpływem pojawiających się w sztuce modnych kierunków i trendów. W Polsce w latach 60. estetyczne wzorce piktorializmu zostały przełamane mocnym zgrafizowaniem. Pod koniec XX wieku, w erze aparatów cyfrowych, nowych technik i technologii umożliwiających obróbkę zdjęć w programach graficznych sztuka piktorialna odrodziła się na nowo.

Anna Kola wydaje się być spadkobierczynią tych tendencji, a jej fotografie sytuować można w nurcie neopiktorializmu, preferującego podejście koncepcyjne do obrazu, końcową obróbkę dzieła, stosowanie rozmaitych modyfikacji sugerujących złożoność technik plastycznych. To, co odróżnia jej twórczość od klasycznego piktorializmu, to akcentowanie tematu, który traktuje równie poważnie jak estetyczny jego zapis.

Taką postawę deklaruje chociażby poprzez tytuł katalogu *ZWYCZAJNIE BLISKIE*, sugerując emocjonalną więź z otaczającym ją pejzażem, z obiektami, które ją otaczają, których obecności doświadcza każdego dnia. Trawy, gałęzie, woda, kamienie, przewrócone pnie drzew, zwyczajni bohaterowie jej fotograficznych opowieści prezentowani w cyklach czarno-białych przedstawień, mają moc przekierowywania percepcji widza w stronę znaczeń wewnętrznych, rozważań na temat natury czasu i natury przestrzeni, procesów nietrwałości, transformacji i przemijania. Odsyłają odbiorcę do rzeczywistości innej niż ta, której dotyczą. Analizując zakres podejmowanych tematów, zarówno w grafikach, fotografiach, jak i obiektach przestrzennych, można skonstatować, że autorka sięga po praobrazy i powidoki zapisane w podświadomości zbiorowej i indywidualnej każdego człowieka. Te uniwersalne formy doświadczone powszechnie, wspólne całej ludzkości, bazują na sile symboli, pobudzają sferę skojarzeń i przeżyć, odwołują się do zachowań, wierzeń, sposobów myślenia, postrzegania i odczuwania. Niepowtarzalne i każdorazowo wyjątkowe „zdarzenie” wizualne artystka utrwała manipulując aparatem i obrazem. Nie można jednak

4

Praktykowane przez Annę Kolę formy wizualnej ekspresji wywieść można z doświadczeń graficznych i fotograficznych zdobytych podczas studiów, ale przede wszystkim z jej wrażliwego, kontemplacyjnego sposobu patrzenia na świat, z upodobań estetycznych opartych na prostocie, naturalności i dyskretnym pięknie. Oszczędne środki wyrazu podporządkowane wartościom, które oferuje otaczająca przyroda, pozwalają jej na wyrażanie nie tylko wizualnej urody natury, ale i osobistych odczuć i emocji.

Twórczość Anny Koli wpisuje się w naturalny rytm jej obecności pośród lasów, ogrodów, drzew, roślin, wody, z którymi związana jest na co dzień miejscem zamieszkania.

Doświadczenia okresów wegetacji, wzrostu, rozwoju, zimowego spoczynku i obumierania, odkrywanie zwyczajnych „niezwykłości” w ulotnych widokach pojawiających się i znikających wraz z porami roku, porami dnia, warunkami atmosferycznymi, wywołują w niej przemożną potrzebę zatrzymania i utrwalania tych efemerycznych chwil, które niezapisane, znikają bezpowrotnie. Jest czułą dokumentalistką otaczającego ją pejzażu.

Wykadrowany wycinek świata widziany przez obiektyw fotograficznego aparatu jest dla artystki podpowiedzią obrazu, który kreuje w oparciu o takie zabiegi modyfikacyjne jak

takich zabiegów nazwać konkretną metodą, ale raczej żywym procesem, gdyż za każdym razem jest to działanie uzależnione od wielu czynników obiektywnych i subiektywnych, od sposobu „odczytania” i zinterpretowania sytuacji. Obraz końcowy jest sumą działań koniecznych i improwizowanych, efektów zamierzonych i przypadkowych. Próba odczytania i rozszyfrowania znaków i kodów, tworzących między sobą zróżnicowane relacje wynikające z wzajemnego ich usytuowania, zmienia się w zależności od rozmaitych kontekstów i jest dla widza ciągłym wyzwaniem.

Rozmycia, poruszenia, brak szczegółowości, graficzność, fakturalność, staranne komponowanie światła i cienia zbliżają zdjęcia Anny Koli do grafiki, rysunku i walorowego malarstwa. Decydującymi wyróżnikami estetycznymi jej twórczości jest srebrzysta szarość, wrażenie transparentności, rytm geometryzowanych form porządkujący naturę wedle własnego kanonu kompozycyjnego.

Ta delikatna i poetycka w swym wyrazie sztuka przywodzi na myśl szklane negatywy, które zrewolucjonizowały fotografię w połowie XIX wieku. Szkło, obok fotografii, jest bowiem ważnym materiałem i zarazem medium w twórczości artystki. Pojawia się w nieoczekiwanym zderzeniu z czarnym drewnem jako krucho uzupełnienie straty, delikatny opatrunek, miara okaleczonej pełni, cień i wspomnienie pierwotnych kształtów. Zwęglone pnie z zaznaczonymi spękaniem spotykają się z soplami szkła, kryształami szklanego „lodu”, tworząc bogatą przestrzeń dla rozwiązań interpretacyjnych. Dramatycznie skręcone korzenie, ekspresyjne fragmenty pierwotnej roślinności, poddane prastarej japońskiej technice konserwacji przez opalenie ogniem, przypominają tajemnicze znaki dalekowschodniej kaligrafii, która wykorzystywała dynamikę graficznych elementów – kierunek i grubość kresek, ich wzajemne relacje i sposoby łączenia, w celu wyrażania lub wzbudzania uczuć. Zachowanie dyscypliny w stosowaniu środków wyrazu pozwala utrzymać wrażenie wizualnej czystości. Przetworzone motywy zaczerpnięte ze świata przyrody, z materii ożywionej i nieożywionej, utrzymane w delikatnie różnicowanych gamach monochromatycznych, sprawiają momentami wrażenie malowideł komponowanych na zasadzie surrealistycznych skojarzeń. I chociaż człowiek pozostaje równorzędnym elementem świata natury, w kompozycjach Anny Koli jest on jedynie podmiotem domyślnym. Jej sztuka nie rejestruje sytuacji bezpośredniego odniesienia do konkretnego obiektu tu i teraz, nie jest wizualną dokumentacją tematów w niepowtarzalnej dla nich chwili, a raczej znieruchomiałym, uogólnionym obrazem przepływającego życia.



basis of such modification procedures as double exposure, camera staging, conversion of color into white and black. It is not only a mechanical snapshot, but also a controlled creative process, during which she uses the possibility of artistic expression in a deliberate and conscious way.

When pictorialism was born in England around 1890, a trend that introduced photography into the world of art, and the authors of photography into the group of artists, the documentary value of photography began to give way to manipulative effects that showed reality in a symbolic way marked by author's commentary.

The practice of new noble techniques made it possible to make photography similar to painting, graphics or drawing. Soft blurring of black-and-white forms, tonal changes, omission of details, careful framing and unusual use of chiaroscuro effects gave the compositions features of phenomenal mystery and a distinct mood. In the period of modernism, pictorialism lost its popularity. The conventions of framing, composition and sharpness of the image were rejected in favour of new means of expression. Photography was influenced by fashionable directions and trends appearing in art. In the 1960s in Poland, aesthetic patterns of pictorialism were broken by strong graphic design. Pictorial art was reborn at the end of the 20th century, in the era of digital cameras, new techniques and technologies enabling the processing of photographs in graphic programs. Anna Kola appears to be an inheritor of these tendencies, and her photographs can be associated with neopictorialism, which prefers a conceptual approach to the image, the final processing of the work, the use of various modifications suggesting the complexity of artistic techniques. What distinguishes her work from classical pictorialism is the accentuation of the topic, which she treats as seriously as its aesthetic record.

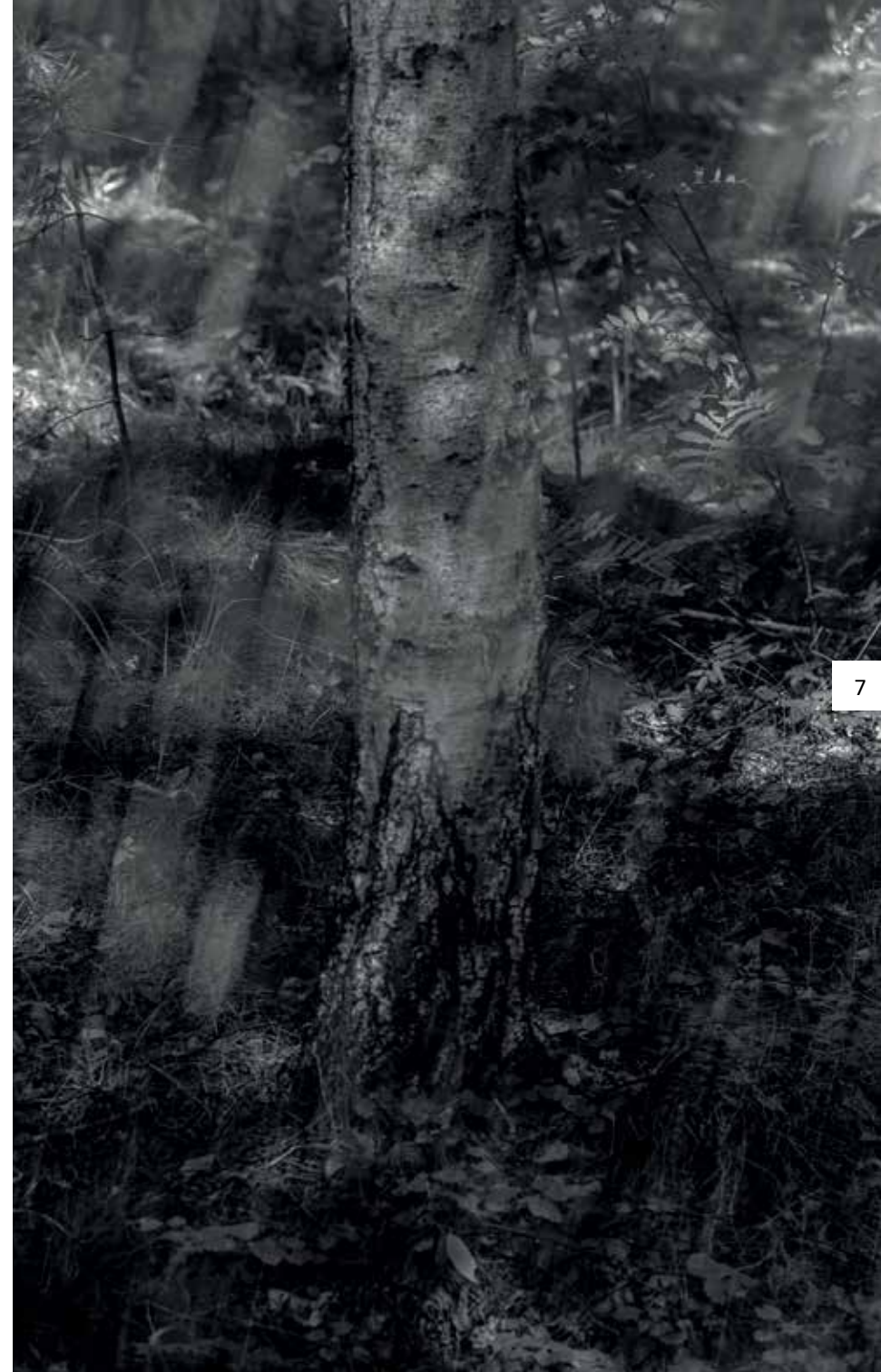
Such an attitude is stated by the title of the catalogue *JUST CLOSE*, suggesting an emotional bond with the surrounding landscape, with the objects that surround it, whose presence she experiences every day. Grass, branches, water, stones, overturned tree trunks, ordinary characters in her photographic stories presented in the series of black-and-white presentations have the power to redirect the viewer's perception towards internal meanings, reflections on the nature of time and the nature of space, the processes of impermanence, transformation and passing, and send the viewer to a different reality than the one they concern. Analyzing the range of topics, both in graphics, photographs and spatial objects, it can be concluded that the author reaches for primeval images and afterimages recorded in the collective and individual subconsciousness of every human being. These universal forms, commonly experienced and shared by all humanity, are based on the power of symbols, stimulate the sphere of associations and experiences, refer to behaviours, beliefs, ways of thinking, perception and feeling. The artist preserves the exceptional

The forms of visual expression made by Anna Kola may result from graphic and photographic experience she gained during her studies, but most of all from her sensitive, contemplative way of looking at the world, from aesthetic preferences based on simplicity, naturalness and discreet beauty. Economical means of expression, subordinated to the values offered by the surrounding nature, allow her to express not only the visual beauty of nature, but also personal feelings and emotions.

The work of Anna Kola is in line with the natural rhythm of her presence among forests, gardens, trees, plants, water, which she is connected with on a daily basis at her place of residence. The experience of the periods of vegetation, growth, development, winter reposing and dying, discovering the ordinary "uniqueness" in the fleeting views appearing and disappearing with the seasons of the year, seasons of the day, atmospheric conditions, evoke an overwhelming need in her to stop and perpetuate these ephemeral moments that if unrecorded, disappear irretrievably. She is a sensitive documentary filmmaker of the surrounding landscape. A framed fragment of the world seen through the lens of a photographic camera is a hint for the artist's image, which she creates on the

and unique visual "event" by working with the camera and the image. However, such measures cannot be called a specific method, but rather a living process, because each time it is an effect dependent upon many objective and subjective factors, on the manner of "reading" and interpretation of the situation. The final image is the sum of necessary and improvised actions, intended and random effects. The attempt to read and decipher signs and codes that create various relations between them, depending on their mutual positioning, changes according to different contexts, and poses a continuous challenge for the viewer.

The blurring, disturbances, lack of detail, graphic design, texture, careful composition of lights and shadows bring Anna Kola's photographs closer to graphics, drawing and chiaroscuro painting. The decisive aesthetic features of her work are silvery grey, an impression of transparency, the rhythm of geometric forms ordering nature according to its own compositional canon. This delicate and poetic art in its expression brings to mind the glass negatives that revolutionized photography in the middle of the 19th century. Glass, besides photography, is an important material and medium in the artist's works. It appears in an unexpected clash with black wood as a fragile supplement to the loss, a delicate plastering, a measure of the mutilated fullness, a shadow and a memory of the original shapes. Carbonized trunks with marked cracks meet with glass icicles, crystals of glass "ice" creating a rich space for interpretative solutions. Dramatically twisted roots, expressive fragments of primeval vegetation, subjected to the ancient Japanese technique of conservation by fire, resemble the mysterious signs of Far Eastern calligraphy, which used the dynamics of graphic elements – direction and thickness of lines, their mutual relations and ways of combining – in order to express or arouse feelings. Maintaining discipline in the use of means of expression allows Anna Kola to maintain the impression of visual purity. Processed motifs taken from the world of nature, from living and inanimate matter, maintained in slightly differentiated monochromatic ranges, sometimes give the impression of paintings composed on the basis of surrealistic associations. And although a human being remains an equal element of the natural world, he or she is just an implicit object in Anna Kola's compositions. Her art does not register a situation of direct reference to a specific object here and now, it is not a visual documentation of topics in a unique moment for them, but rather a motionless, generalised image of the flowing life.



aufgezeichnet – unwiederbringlich verloren gehen, auf- und festzuhalten. Sie ist eine empfindsame Dokumentarin der sie umgebenden Landschaft. Der aufgenommene Ausschnitt der Welt, gesehen durch das Objektiv eines Fotoapparats, ist für die Künstlerin ein Hinweis auf ein Bild, das sie mit Hilfe von Maßnahmen wie Inszenierung des Apparats, Doppelbelichtung, Konvertierung der Farben in ein Weiß und ein Schwarz kreiert. Somit ist es nicht nur eine mechanische Momentaufnahme, sondern ein kontrollierter künstlerischer Prozess, bei dem die Künstlerin gezielt und bewusst die Möglichkeiten des künstlerischen Ausdrucks ausschöpft.

Als um 1890 in England der Piktorialismus entstand – eine Strömung, welche die Photographie in die Welt der Kunst und die Bildermacher in die Künstlerkreise integrierte –, trat der dokumentarische Wert der Photographie hinter die manipulatorischen Effekte, die die Wirklichkeit auf eine symbolische, mit Autorenkommentaren versehene Art und Weise zeigten, zurück. Das Verwenden neuer edlen Techniken erlaubte, die Photographie der Malerei, Graphik oder Zeichnung gleichzustellen. Weiche Verwischungen schwarzweißer Formen, tonale Veränderungen, das Auslassen von Einzelheiten, sorgfältige Wahl des Bildausschnitts und eine besondere Handhabung von Licht-und-Schatten-Effekten verliehen den Kompositionen Merkmale des traumhaft Geheimnisvollen und der expressiven Stimmung. Zur Zeit des Modernismus verlor der Piktorialismus an Popularität. Man lehnte die Konventionen bezüglich des Bildausschnitts, der Komposition, der Bildschärfe zugunsten von neuen Ausdrucksmitteln ab. Die Photographie blieb unter dem Einfluss der aufkommenden modernen Kunstrichtungen und -trends. In Polen der 60er Jahre wurden die ästhetischen Muster des Piktorialismus durch eine starke Graphisierung gebrochen. Ende des 20. Jahrhunderts, in Zeiten der Digitalkameras und neuer Techniken und Technologien mit Möglichkeiten zur graphischen Bearbeitung der Bilder erlebte die piktorale Kunst eine Wiedergeburt. Anna Kola scheint eine Erbin dieser Tendenzen zu sein, und ihre Photographien können der Strömung des Neopiktoralismus zugeordnet werden; dieser präferiert eine konzeptionelle Herangehensweise an das Bild, eine Endbearbeitung des Werks, die Anwendung verschiedener Modifikationen, die eine Vielschichtigkeit der Kunsttechniken suggerieren. Das, was ihr Schaffen vom klassischen Piktorialismus unterscheidet, ist die Akzentuierung des Themas, das sie ebenso ernsthaft behandelt wie dessen ästhetische Niederschrift. Eine solche Haltung deklariert die Künstlerin alleine schon durch den Katalogtitel *DAS EINFACH NAHE*, womit sie die emotionale Verbundenheit mit der sie umgebenden Landschaft, den Objekten, deren Anwesenheit sie jeden Tag erfährt, suggeriert. Gräser, Zweige, Wasser, Steine, umgefallene Baumstämme – die gewöhnlichen, in Zyklen schwarzweißer Vorstellungen präsentierten Helden ihrer photographischen Erzählungen – haben die Kraft, die Wahrnehmung des Betrachters in Richtung der inneren Bedeutungen, der

Die von Anna Kola praktizierten Formen visueller Expression können einerseits aus den während des Studiums gesammelten graphischen und photographischen Erfahrungen hergeleitet werden, vor allem jedoch aus ihrer empfindsamen, kontemplativen Art auf die Welt zu schauen, aus ihren ästhetischen Vorlieben, die auf Einfachheit, Natürlichkeit und diskreter Schönheit basieren. Die sparsamen Ausdrucksmittel sind Werten untergeordnet, die die umgebende Natur bietet; sie erlauben der Künstlerin nicht nur die visuelle Schönheit der Natur, sondern auch die persönlichen Empfindungen und Emotionen auszudrücken.

Das Schaffen von Anna Kola schreibt sich ein in den natürlichen Rhythmus ihrer Anwesenheit inmitten von Bäumen, Pflanzen, Wasser, mit denen sie im Alltag durch ihren Wohnort verbunden ist.

Erfahrungen der Vegetationsperioden, des Wachstums, des Reifens, der Winterruhe und des Ersterbens, das Entdecken des gewöhnlich „Ungewohnten“ in flüchtigen Bildern, die mit den Jahres- und Tageszeiten und Wetterlagen auftauchen und verschwinden, rufen in ihr ein unbändiges Bedürfnis hervor, diese kurzlebigen Augenblicke, die – nicht

Überlegungen zum Wesen von Zeit und Raum, der Prozesse der Unbeständigkeit, Transformation und Vergänglichkeit zu lenken; sie verweisen den Empfänger auf eine andere Wirklichkeit als diejenige, die sie betreffen.

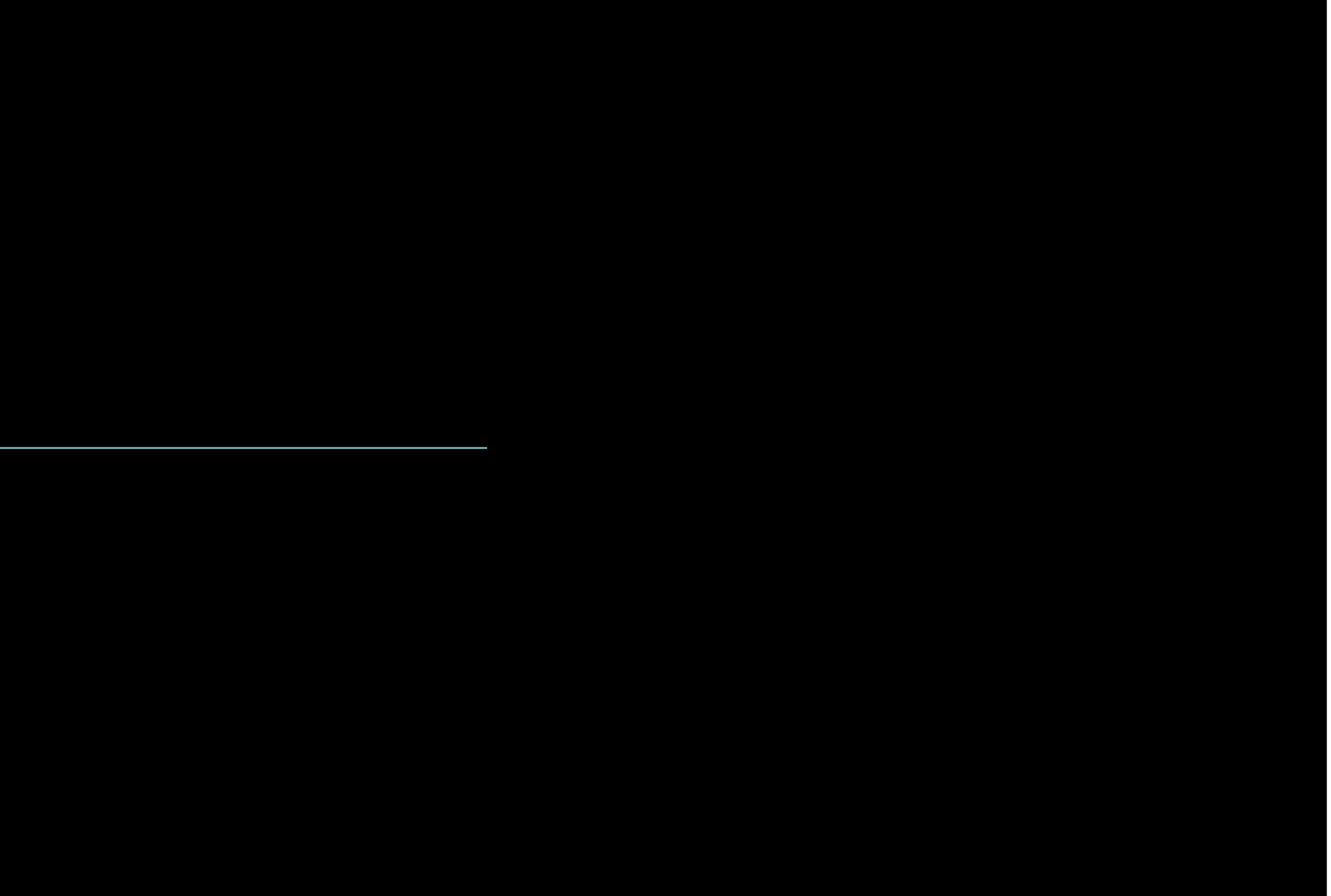
Bei der Analyse der aufgegriffenen Themenbereiche – sowohl in Graphiken, Photographien als auch in Raumobjekten – kommt man zu dem Schluss, dass die Autorin auf Urbilder und Nachbilder zurückgreift, die im Gruppen- und individuellen Bewusstsein jedes einzelnen Menschen eingeschrieben sind. Diese universellen, allgemein erfahrbaren und der gesamten Menschheit gemeinsamen Formen basieren auf der Kraft der Symbole, stimulieren die Sphäre der Assoziationen und Erlebnisse, verweisen auf Haltungen, Glaubensrichtungen, Denk-, Beobachtungs- und Empfindungsmuster. Das unwiederholbare und jedes Mal besondere visuelle Ereignis verewigt die Künstlerin, indem sie es mit der Kamera und dem Bild manipuliert. Man kann diese Eingriffe jedoch nicht als eine konkrete Methode bezeichnen, sondern vielmehr als lebendigen Prozess, denn jedes Mal ist es ein Schaffen, das von vielen objektiven und subjektiven Faktoren, von der Les- und Interpretationsart einer Situation abhängt. Das Schlussbild ist dann die Summe notwendiger und improvisierter Handlungen, gezielter und zufälliger Effekte. Die Zeichen und Codes bilden – abhängig von ihrer Stellung zueinander – vielfältige Relationen. Der Versuch, diese zu lesen und zu dechiffrieren, verändert sich abhängig von den unterschiedlichen Kontexten und stellt für den Zuschauer ständige Herausforderung dar.

Verwischungen, Bewegungen, das Fehlen von Detailliertheit, das Graphische, die Fakturalität, das präzise Komponieren von Licht und Schatten stellen Anna Kolas Photographien in die Nähe zur Graphik, Zeichnung und Valeurmalerei. Zu den entscheidenden Erkennungsmerkmalen ihrer Kunst gehören das silbrige Grau, der Eindruck von Transparenz, der Rhythmus geometrischer Formen, der die Natur gemäß dem eigenen Kompositionskanon ordnet.

Diese sanfte und in ihrem Ausdruck poetische Kunst erinnert an Glasnegative, die die Photographie Mitte des 19. Jahrhunderts revolutioniert haben. Denn das Glas ist, neben der Photographie, ein wichtiges Material und gleichzeitig Medium im Gesamtwerk der Künstlerin. Es erscheint im unerwarteten Zusammenstoß mit schwarzem Holz als zerbrechliche Ergänzung von etwas Verlorenen, als zierlicher Verband und das Maß des verletzten Ganzen, als Schatten und Erinnerung der ursprünglichen Gestalt. Verkohlte Stümpfe mit markierten Rissen treffen auf Glaszapfen, auf Kristalle von gläsernem „Eis“, und erschaffen einen großzügigen Raum für interpretatorische Lösungen. Dramatisch verdrehte Wurzeln, expressive Fragmente ursprünglicher Vegetation, werden einer uralten japanischen Konservierungstechnik unterzogen; sie erinnern an geheimnisvolle Zeichen fernöstlicher Kalligraphie, die die Dynamik graphischer Elemente – Richtung und Stärke der Striche, deren gegenseitige Relationen und Art der Verbindung – zum Ausdrücken

oder Hervorrufen von Gefühlen benutzte. Indem die Künstlerin ihre Ausdrucksmittel diszipliniert verwendet, behält sie stets den Eindruck einer visuellen Reinheit bei. Die verarbeiteten, der Natur – belebter und unbelebter Materie – entnommenen Motive vermitteln – stets in leicht differenzierten monochromatischen Tonleitern – zuweilen den Eindruck von Gemälden, die auf der Grundlage surrealistischer Assoziationen komponiert sind. Und obwohl der Mensch ein gleichrangiges Element der Naturwelt bleibt, ist er in Anna Kolas Kompositionen lediglich ein implizites Subjekt. Ihre Kunst registriert nicht die Situation unmittelbaren Verweisens auf ein konkretes Objekt im Hier und Jetzt, ist keine visuelle Dokumentation von Themen in einem für diese unwiederholbaren Augenblick, sondern vielmehr ein angehaltenes, verallgemeinertes Abbild vergehenden Lebens.





pod stopeni, na vyáspnisac vsli, na linii worden
beneath your feet, at your arm's length, on the line of your sight
unter den Füßen, zum Greifen nah, auf der Blicklinie



Z cyklu *Pod stopami, na wyciągnięcie ręki, na linii wzroku / I, II, III*, fotografia, 50 x 70 cm, 2019
From the series *Beneath your feet, at your arm's length, on the line of your sight / I, II, III*, photograph, 50 x 70 cm, 2019
Aus dem Zyklus *Unter den Füßen, zum Greifen nah, auf der Blicklinie / I, II, III*, Photographie, 50 x 70 cm, 2019





Z cyklu *Pod stopami, na wyciągnięcie ręki, na linii wzroku* / IV, V, fotografia, 30 x 40 cm, 2019

From the series *Beneath your feet, at your arm's length, on the line of your sight* / IV, V, photograph, 30 x 40 cm, 2019

Aus dem Zyklus *Unter den Füßen, zum Greifen nah, auf der Blicklinie* / IV, V, Phtographie, 30 x 40 cm, 2019

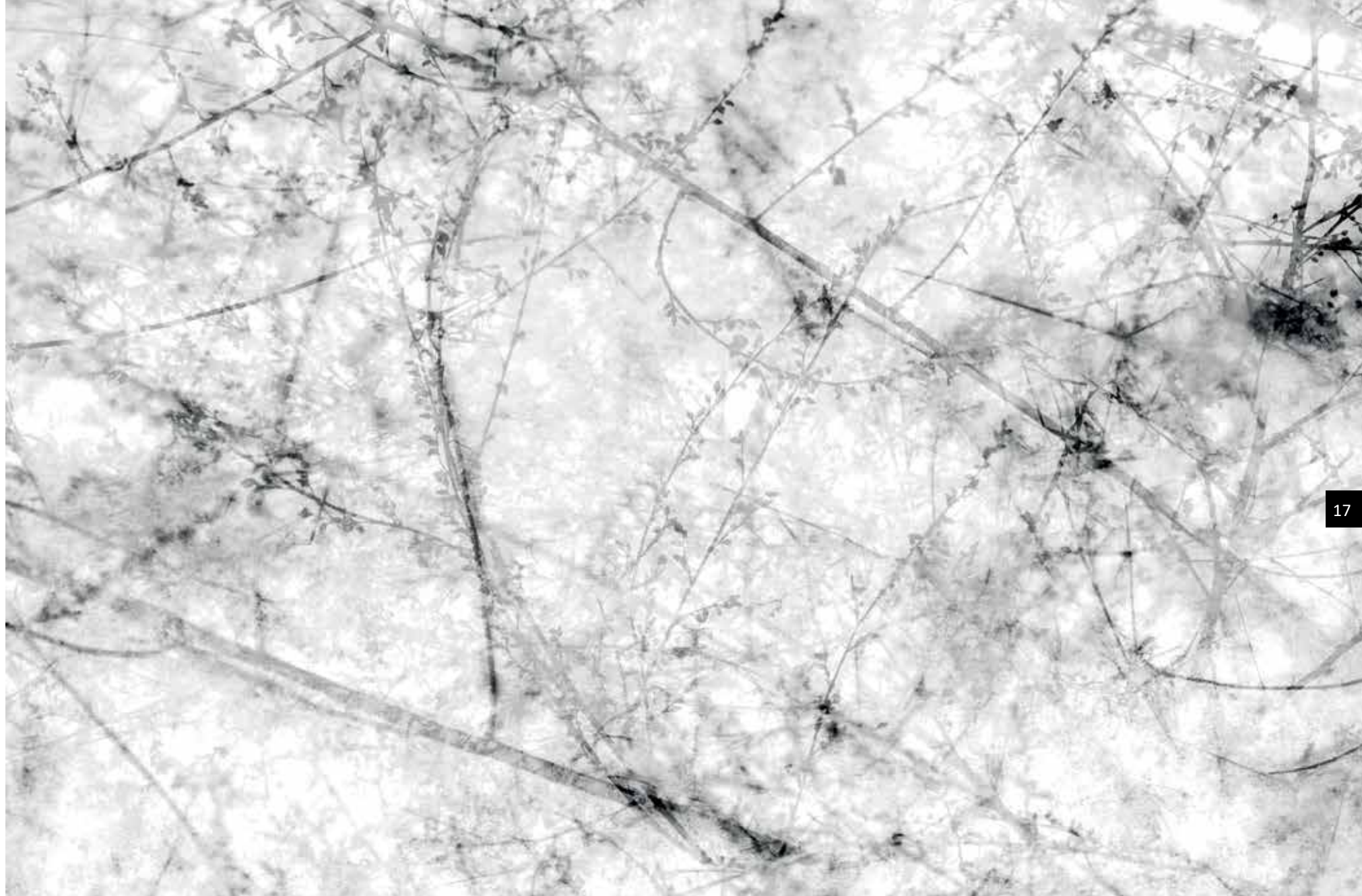




Z cyklu *Pod stopami, na wyciągnięcie ręki, na linii wzroku* / VI, VII, VIII, fotografia, 70 x 100 cm, 2019

From the series *Beneath your feet, at your arm's length, on the line of your sight* / VI, VII, VIII, photograph, 70 x 100 cm, 2019

Aus dem Zyklus *Unter den Füßen, zum Greifen nah, auf der Blicklinie* / VI, VII, VIII, Photographie, 70 x 100 cm, 2019







Z cyklu *Pod stopami, na wyciągnięcie ręki, na linii wzroku* / IX, X, fotografia, 30 x 40 cm, 2019
From the series *Beneath your feet, at your arm's length, on the line of your sight* / IX, X, photograph, 30 x 40 cm, 2019
Aus dem Zyklus *Unter den Füßen, zum Greifen nah, auf der Blicklinie* / IX, X, Photographie, 30 x 40 cm, 2019



Z cyklu *Pod stopami, na wyciągnięcie ręki, na linii wzroku* / XI, XII, fotografia, 30 x 40 cm, 2019

From the series *Beneath your feet, at your arm's length, on the line of your sight* / XI, XII, photograph, 30 x 40 cm, 2019

Aus dem Zyklus *Unter den Füßen, zum Greifen nah, auf der Blicklinie* / XI, XII, Photographie, 30 x 40 cm, 2019





Z cyklu *Pod stopami, na wyciągnięcie ręki, na linii wzroku / XXX, XXXI, XXXII*,
fotografia, 30 x 40 cm, 2019

From the series *Beneath your feet, at your arm's length, on the line of your sight / XXX, XXXI, XXXII*,
photograph, 30 x 40 cm, 2019

Aus dem Zyklus *Unter den Füßen, zum Greifen nah, auf der Blicklinie / XXX, XXXI, XXXII*,
Photographie, 30 x 40 cm, 2019









Woda / XX, XXI, fotografia, 70 x 100 cm, 2019
Water / XX, XXI, photograph, 70 x 100 cm, 2019
Wasser / XX, XXI, Photographie, 70 x 100 cm, 2019



Woda / XXII, XXIII, XXIV, fotografia, 70 x 100 cm, 2019
Water / XXII, XXIII, XXIV, photograph, 70 x 100 cm, 2019
Wasser / XXII, XXIII, XXIV, Photographie, 70 x 100 cm, 2019





Z cyklu *Pod stopami, na wyciągnięcie ręki, na linii wzroku* / XXXIII, fotografia, 30 x 40 cm, 2019
From the series *Beneath your feet, at your arm's length, on the line of your sight* / XXXIII, photograph, 30 x 40 cm, 2019
Aus dem Zyklus *Unter den Füßen, zum Greifen nah, auf der Blicklinie* / XXXIII, Photographie, 30 x 40 cm, 2019

Z cyklu *Pod stopami, na wyciągnięcie ręki, na linii wzroku* / XXXIV, fotografia, 70 x 100 cm, 2019
From the series *Beneath your feet, at your arm's length, on the line of your sight* / XXXIV, photograph, 70 x 100 cm, 2019
Aus dem Zyklus *Unter den Füßen, zum Greifen nah, auf der Blicklinie* / XXXIV, Photographie, 70 x 100 cm, 2019







Z cyklu *Pod stopami, na wyciągnięcie ręki, na linii wzroku* / XIII, XIV, fotografia, 70 x 100 cm, 2019
From the series *Beneath your feet, at your arm's length, on the line of your sight* / XIII, XIV, photograph, 70 x 100 cm, 2019
Aus dem Zyklus *Unter den Füßen, zum Greifen nah, auf der Blicklinie* / XIII, XIV, Photographie, 70 x 100 cm, 2019



Las / XLI, XLII, fotografia, 70 x 100 cm, 2019
Forest / XLI, XLII, photograph, 70 x 100 cm, 2019
Wald / XLI, XLII, Photographie, 70 x 100 cm, 2019





Z cyklu *Pod stopami, na wyciągnięcie ręki, na linii wzroku* / XXXV, XXXVI, fotografia, 70 x 100 cm, 2019
From the series *Beneath your feet, at your arm's length, on the line of your sight* / XXXV, XXXVI, photograph, 70 x 100 cm, 2019
Aus dem Zyklus *Unter den Füßen, zum Greifen nah, auf der Blicklinie* / XXXV, XXXVI, Photographie, 70 x 100 cm, 2019





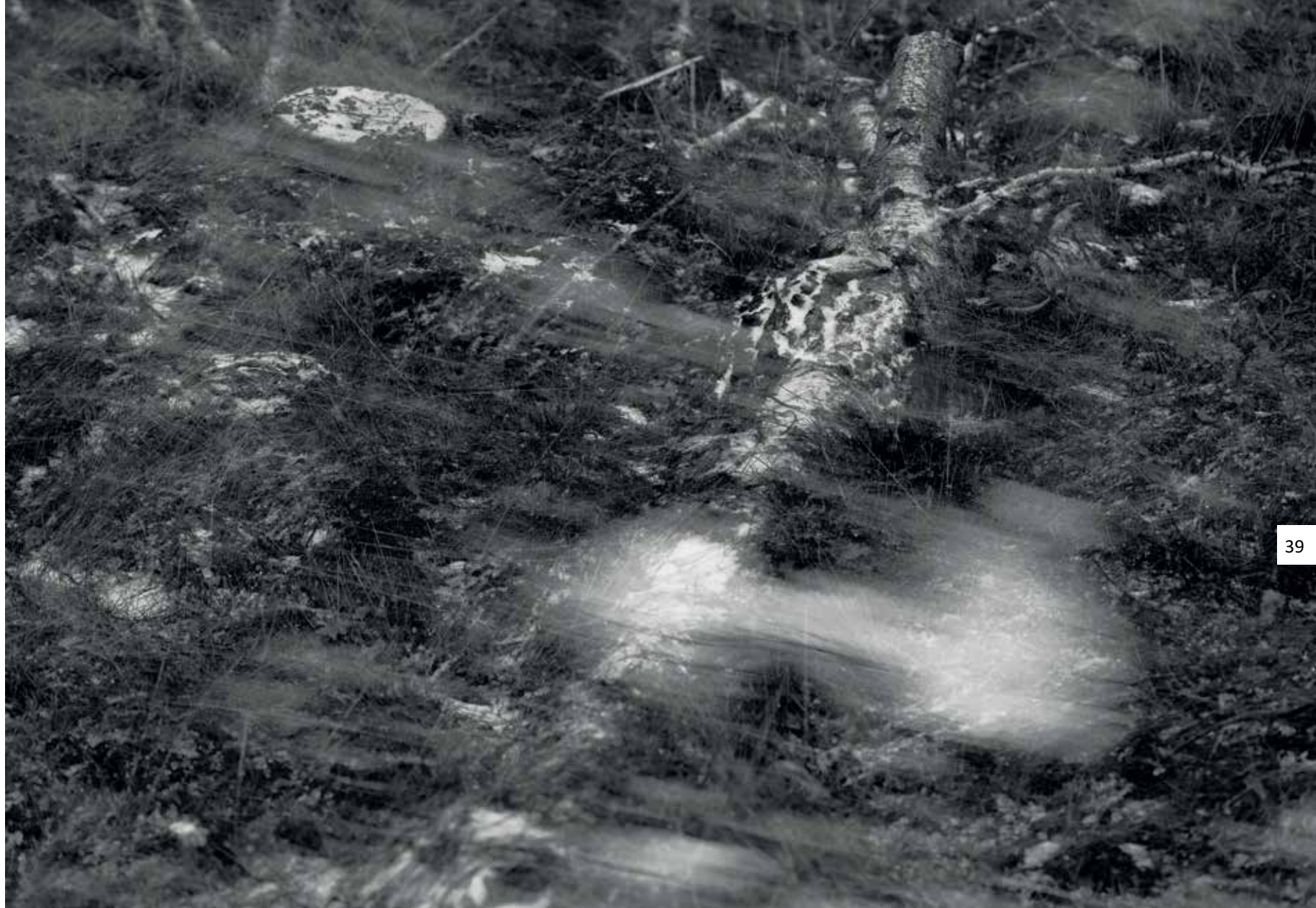


Z cyklu *Pod stopami, na wyciągnięcie ręki, na linii wzroku* / XV, XVI, fotografia, 70 x 100 cm, 2019

From the series *Beneath your feet, at your arm's length, on the line of your sight* / XV, XVI, photograph, 70 x 100 cm, 2019

Aus dem Zyklus *Unter den Füßen, zum Greifen nah, auf der Blicklinie* / XV, XVI, Photographie, 70 x 100 cm, 2019





Z cyklu *Pod stopami, na wyciągnięcie ręki, na linii wzroku* / XVII, XVIII, fotografia, 70 x 100 cm, 2019

From the series *Beneath your feet, at your arm's length, on the line of your sight* / XVII, XVIII, photograph, 70 x 100 cm, 2019

Aus dem Zyklus *Unter den Füßen, zum Greifen nah, auf der Blicklinie* / XVII, XVIII, Photographie, 70 x 100 cm, 2019



40



Las / XXVII, XXVIII, XXIX, fotografia, 70 x 100 cm, 2019
Forest / XXVII, XXVIII, XXIX, photograph, 70 x 100 cm, 2019
Wald / XXVII, XXVIII, XXIX, Photographie, 70 x 100 cm, 2019





Las / XXXV, XXXVI, fotografia, 70 x 100 cm, 2019
Forest / XXXV, XXXVI, photograph, 70 x 100 cm, 2019
Wald / XXXV, XXXVI, Photographie, 70 x 100 cm, 2019







Las / XXXIII, XXXIV, fotografia, 70 x 100 cm, 2019
Forest / XXXIII, XXXIV, photograph, 70 x 100 cm, 2019
Wald / XXXIII, XXXIV, Photographie, 70 x 100 cm, 2019



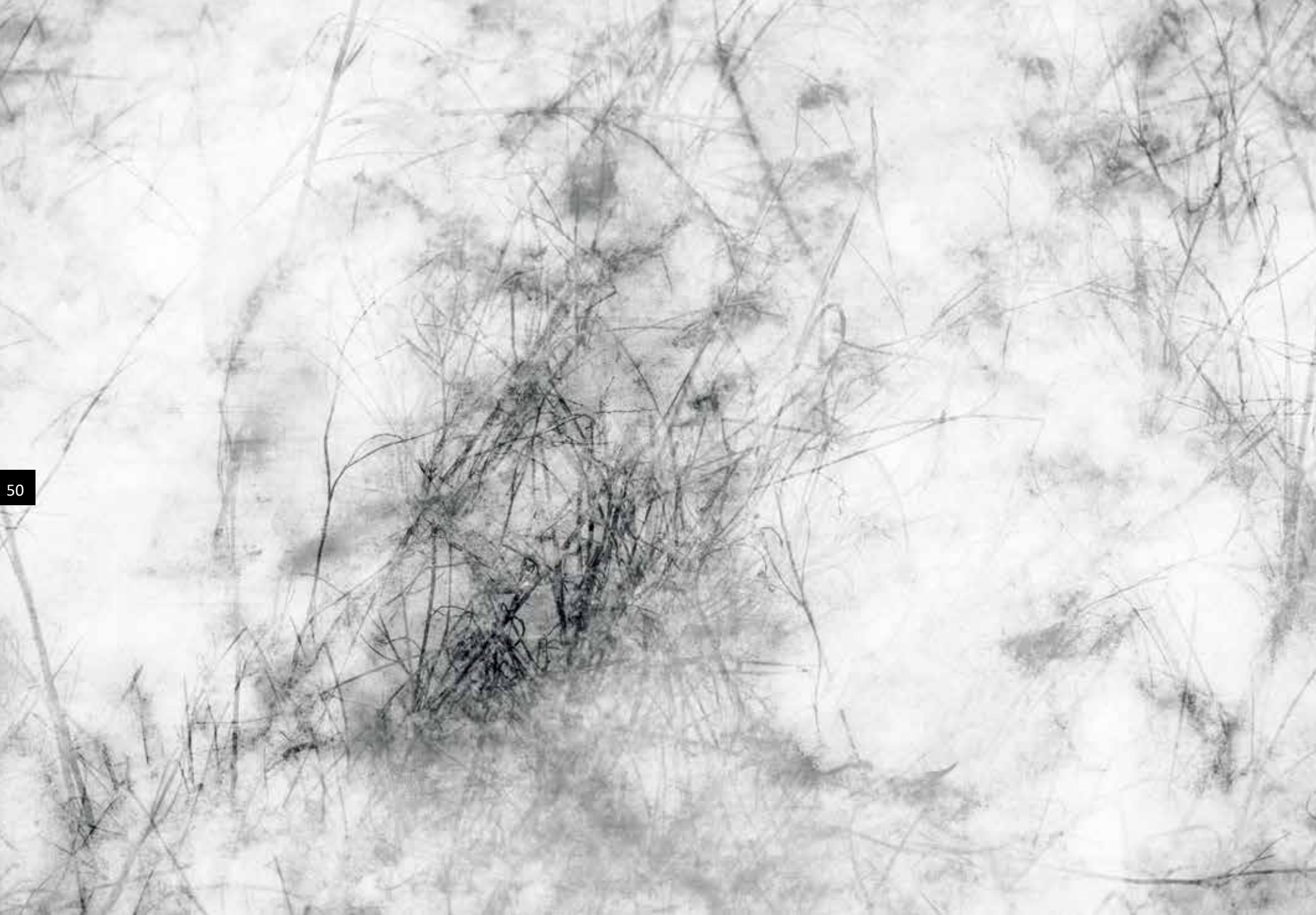


Las / XXXI, XXXII, fotografia, 70 x 100 cm, 2019
Forest / XXXI, XXXII, photograph, 70 x 100 cm, 2019
Wald / XXXI, XXXII, Photographie, 70 x 100 cm, 2019



Z cyklu *Pod stopami, na wyciągnięcie ręki, na linii wzroku* / XIX, XX, XXI, fotografia, 70 x 100 cm, 2019
From the series *Beneath your feet, at your arm's length, on the line of your sight* / XIX, XX, XXI, photograph, 70 x 100 cm, 2019
Aus dem Zyklus *Unter den Füßen, zum Greifen nah, auf der Blicklinie* / XIX, XX, XXI, Photographie, 70 x 100 cm, 2019







Z cyklu *Pod stopami, na wyciągnięcie ręki, na linii wzroku* / XXII, XXIII, XXIV,
fotografia, 70 x 100 cm, 2019

From the series *Beneath your feet, at your arm's length, on the line of your sight* / XXII, XXIII, XXIV,
photograph, 70 x 100 cm, 2019

Aus dem Zyklus *Unter den Füßen, zum Greifen nah, auf der Blicklinie* / XXII, XXIII, XXIV,
Photographie, 70 x 100 cm, 2019





Las / XXXVII, XXXVIII, XXXIX, fotografia, 70 x 100 cm, 2019
Forest / XXXVII, XXXVIII, XXXIX, photograph, 70 x 100 cm, 2019
Wald / XXXVII, XXXVIII, XXXIX, Photographie, 70 x 100 cm, 2019





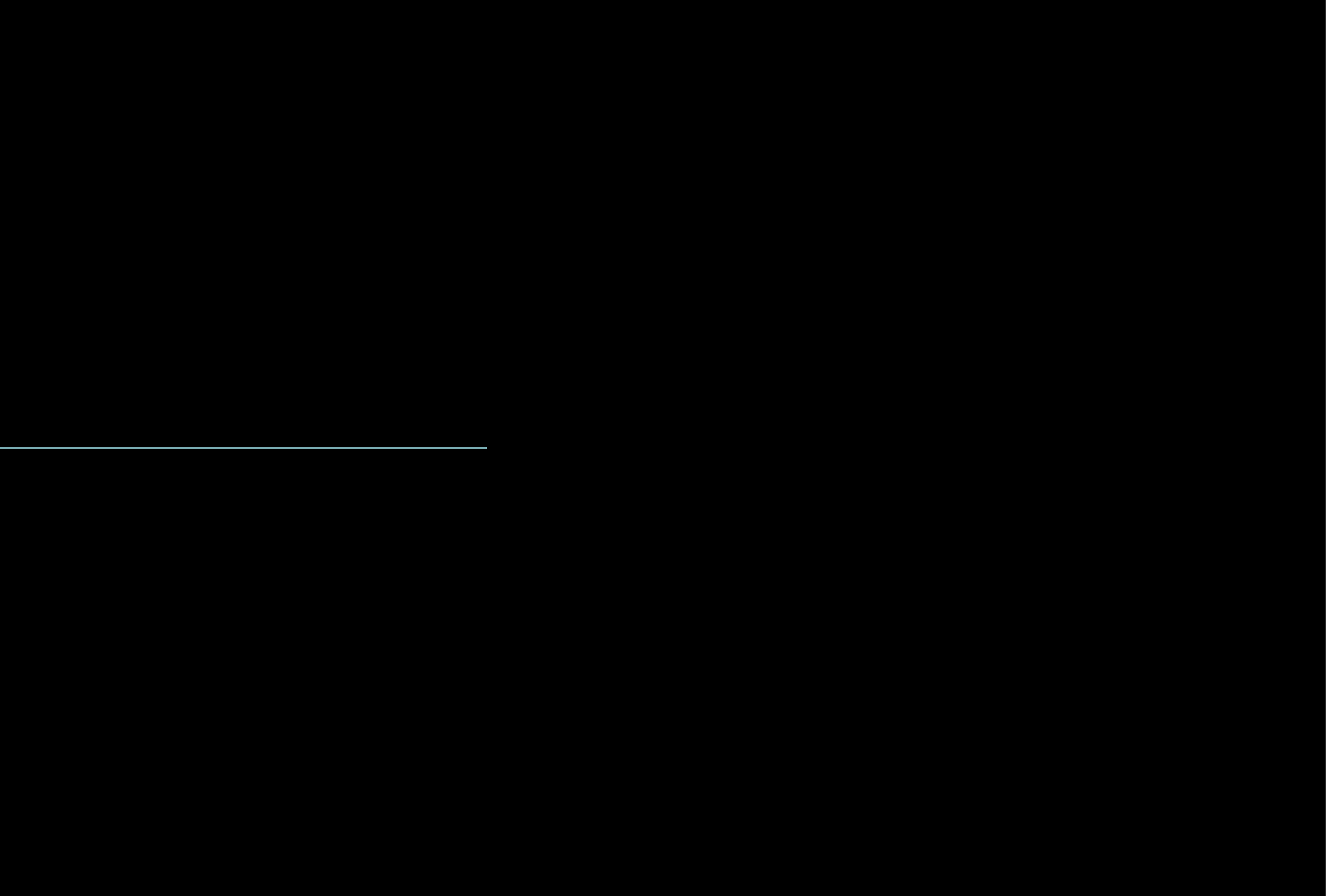
Z cyklu *Pod stopami, na wyciągnięcie ręki, na linii wzroku* / XXV, XXVI, XXVII,
fotografia, 30 x 40 cm, 2019

From the series *Beneath your feet, at your arm's length, on the line of your sight* / XXV, XXVI, XXVII,
photograph, 30 x 40 cm, 2019

Aus dem Zyklus *Unter den Füßen, zum Greifen nah, auf der Blicklinie* / XXV, XXVI, XXVII,
Photographie, 30 x 40 cm, 2019







2 niemi, 2 wody
from earth, from water
von der Erde, vom Wasser



Z cyklu *Z ziemi, z wody / II*, drewno, szkło stapiane, 52 x 176 x 78 cm, 2019
From the series *From earth, from water / II*, wood, fused glass, 52 x 176 x 78 cm, 2019
Aus dem Zyklus *Von der Erde, vom Wasser / II*, Holz, geschmolzenes Glas, 52 x 176 x 78 cm, 2019





Z cyklu *Z ziemi, z wody / IV*, drewno, szkło stapiane, 25 x 43 x 26 cm, 2019
From the series *From earth, from water / IV*, wood, fused glass, 25 x 43 x 26 cm, 2019
Aus dem Zyklus *Von der Erde, vom Wasser / IV*, Holz, geschmolzenes Glas, 25 x 43 x 26 cm, 2019





Z cyklu *Z ziemi, z wody / V*, drewno, szkło stapiane, 40 x 80 x 51 cm, 2019
From the series *From earth, from water / V*, wood, fused glass, 40 x 80 x 51 cm, 2019
Aus dem Zyklus *Von der Erde, vom Wasser / V*, Holz, geschmolzenes Glas, 40 x 80 x 51 cm, 2019





64



Z cyklu *Ziemi, z wody / III*, kamień, szkło stapiane, 35 x 190 x 200 cm, 2019
From the series *From earth, from water / III*, stone, fused glass, 35 x 190 x 200 cm, 2019
Aus dem Zyklus *Von der Erde, vom Wasser / III*, Stein, geschmolzenes Glas, 35 x 190 x 200 cm, 2019







Z cyklu *Z ziemi, z wody / VI*,
drewno, szkło stapiane, 53 x 46 x 27 cm, 2019

From the series *From earth, from water / VI*,
wood, fused glass, 53 x 46 x 27 cm, 2019

Aus dem Zyklus *Von der Erde, vom Wasser / VI*,
Holz, geschmolzenes Glas, 53 x 46 x 27 cm, 2019





Z cyklu *Z ziemi, z wody / VII*, drewno, szkło stapiane, 210 x 90 x 140 cm, 2019
From the series *From earth, from water / VII*, wood, fused glass, 210 x 90 x 140 cm, 2019
Aus dem Zyklus *Von der Erde, vom Wasser / VII*, Holz, geschmolzenes Glas, 210 x 90 x 140 cm, 2019



Z cyklu *Ziemi, z wody / VIII*,
drewno, szkło stapiane, 112 x 120 x 63 cm, 2019

From the series *From earth, from water / VIII*,
wood, fused glass, 112 x 120 x 63 cm, 2019

Aus dem Zyklus *Von der Erde, vom Wasser / VIII*,
Holz, geschmolzenes Glas, 112 x 120 x 63 cm, 2019



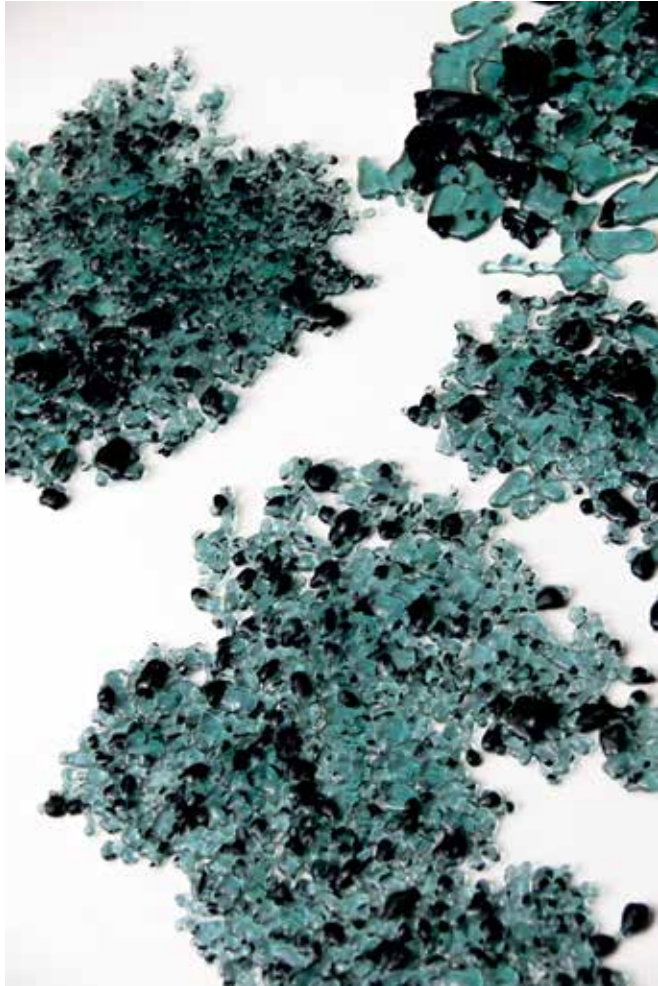


Z cyklu Z ziemi, z wody / IX,
drewno, szkło stapiane, 49 x 58 x 30 cm, 2019

From the series *From earth, from water / IX,*
wood, fused glass, 49 x 58 x 30 cm, 2019

Aus dem Zyklus *Von der Erde, vom Wasser / IX,*
Holz, geschmolzenes Glas, 49 x 58 x 30 cm, 2019





Z cyklu *Z ziemi, z wody / X*, szkło stapiane, 90 x 122 x 1 cm, 2019
From the series *From earth, from water / X*, fused glass, 90 x 122 x 1 cm, 2019
Aus dem Zyklus *Von der Erde, vom Wasser / X*, geschmolzenes Glas, 90 x 122 x 1 cm, 2019

Anna Kola. Absolwentka Wydziału Sztuk Pięknych UMK (dyplom w Pracowni Projektowania Graficznego, 1997), obecnie zatrudniona w Katedrze Plastyki Intermedialnej UMK, gdzie prowadzi zajęcia w ramach Pracowni Interdyscyplinarnej i Pracowni Fotografii. Jest członkiem Związku Polskich Artystów Plastyków (od 1998) i Związku Polskich Artystów Fotografików (od 2008). Swoje prace prezentowała na 20 wystawach indywidualnych i ponad 100 wystawach zbiorowych w kraju i za granicą (m.in. w Niemczech, USA, Kanadzie, Australii, Chinach, Tajlandii). Zajmuje się fotografią, grafiką cyfrową, witrażem, szkłem artystycznym, jak również działaniami na pograniczu różnych dyscyplin artystycznych. Poszukując dla siebie najwłaściwszych środków wyrazu, tworzy prace łącząc ze sobą różne media – głównie szkło i fotografię.

e-mail: anna.kola@umk.pl

Wystawy zbiorowe (wybór):

- 2005 – Glasmalerei in Thorn gestern und heute, Konsulat Generalny RP, Kolonia (Niemcy)
- 2006 – VIII Międzynarodowy Jesienny Salon Sztuki HOMO QUADRATUS OSTROVIENSIS, Biuro Wystaw Artystycznych, Ostrowiec Świętokrzyski
- 2007 – Międzynarodowe Biennale Obrazu Quadro-Art 2007, Galeria Muzeum Historii Miasta Łodzi (Pałac Poznańskich), Łódź
- 2008 – PRZESTRZENIE WOLNOŚCI, 7 Międzynarodowy Festiwal Fotografii w Łodzi, Budynek dawnego klasztoru i zakładu karnego, Łęczycza
- 2010 – The Americas Biennial Exhibition of Contemporary Prints, The University of Iowa's Project Art Galleries, Iowa (USA)
- 2010 – VIRION 2010, Kelvin Grove Urban Screen Network, Brisbane (Australia)
- 2011 – 14. Międzynarodowe Triennale Małe Formy Grafiki Polska Łódź'11, Miejska Galeria Sztuki, Łódź
- 2011 – V SPLITGRAPHIC International Graphic Art Biennial 2011, Old City Hall, Split (Chorwacja)
- 2011 – X Quadriennale Drzeworytu i Linorytu Polskiego, BWA Galeria Sztuki, Olsztyn
- 2012 – International Small Engraving Salon, Florean Museum, Maramures (Rumunia)
- 2012 – 7 International Triennial of Graphic Art Bitola, NI Institute and Museum Bitola, Bitola (Republika Macedonii)
- 2012 – XV Międzynarodowe Biennale Krajobrazu SAVE THE EARTH, Muzeum Narodowe, Kielce
- 2013 – 10 Ogólnopolska Wystawa Miniatury Tkackiej, Centralne Muzeum Włókiennictwa, Łódź
- 2013 – XV Międzynarodowe Biennale Małej Formy Graficznej i Ekslibrisu, Muzeum Miasta Ostrów Wielkopolski
- 2014 – Compact Prints, Umbrella Studio Contemporary Arts, Townsville (Australia)
- 2014 – The 3rd Guangzhou International Exlibris and Mini-prints Biennial, Art Museum of Guangzhou Academy of Fine Arts, Guangzhou (Chiny)
- 2014 – IV Międzynarodowe Biennale Grafiki Cyfrowej, Nowa Galeria Centrum Designu, Gdynia
- 2015 – The 4th Bangkok Triennale International Print and Drawing Exhibition Bangkok Art and Culture Centre, Bangkok (Tajlandia)
- 2015 – New Glass Review 36, The Corning Museum of Glass, Corning, New York (USA)
- 2016 – 9 Międzynarodowe Biennale Miniatury, Galeria OPK Gaude Mater, Częstochowa
- 2017 – Granice – linie cięcia, Ermilov Centre, Charków (Ukraina)
- 2017 – XI International Textile Art Triennial, Musées d'Angers, Angers (Francja)
- 2017 – Gniazdo / Nest – Polska sztuka współczesna wobec „Granic”, Stacja Naukowa Polskiej Akademii Nauk, Wiedeń (Austria)
- 2018 – TRANSGRESJA / ТРАНСГРЕСІЯ, Art. Center Dzyga, Lwów (Ukraina)
- 2018 – 3–2–1–Ö, Kunstlerhaus, Getynga (Niemcy)
- 2019 – 18th Lessedra World Art Print Annual Mini Print, Lessedra Gallery, Sofia (Bułgaria)

Anna Kola. Graduate of the Faculty of Fine Arts of the Nicolaus Copernicus University (diploma in the Graphic Design, 1997), currently employed at the Department of Intermedia Visual Arts of the Nicolaus Copernicus University, where she specialises in interdisciplinary arts and photography. She has been a member of the Association of Polish Artists and Designers since 1998 and the Association of Polish Art Photographers since 2008. Her works have been presented at 20 individual exhibitions and over 100 group exhibitions in Poland and abroad (including Germany, USA, Canada, Australia, China, Thailand). She focuses on photography, digital graphics, stained glass, artistic glass, as well as activities on the border line of various artistic disciplines. Seeking the most appropriate means of expression for herself, she creates artworks combining various media – mainly glass and photography.

e-mail: anna.kola@umk.pl

Selected group exhibitions:

- 2005 – Glasmalerei in Thorn gestern und heute, Consulate General of the Republic of Poland, Köln (Germany)
- 2006 – Eighth International Autumn Salon of Art Homo Quadratus Ostroviensis, BWA, Ostrowiec Świętokrzyski
- 2007 – International Picture Biennale Quadro-Art 2007, Museum of the City of Łódź (Palace of Poznansky), Łódź
- 2008 – Spaces of Freedom, Seventh International Festival of Photography in Łódź, Building of the former Monastery and Penitentiary, Łęczycza
- 2010 – Americas Biennial Exhibition of Contemporary Prints, The University of Iowa's Project Art Galleries, Iowa (USA)
- 2010 – VIRION 2010, Kelvin Grove Urban Screen Network, Brisbane (Australia)
- 2011 – Fourteenth Triennale of Small Graphic Form Polish Łódź'11, Municipal Art Gallery, Łódź
- 2011 – Fifth SPLITGRAPHIC International Graphic Art Biennial 2011, Old City Hall, Split (Croatia)
- 2011 – Tenth Quadriennale of Polish Woodcut and Linocut, Art Gallery BWA, Olsztyn
- 2012 – International Small Engraving Salon, Florean Museum, Maramures (Romania)
- 2012 – Seventh International Triennial of Graphic Art Bitola, NI Institute and Museum Bitola, Bitola (Macedonia)
- 2012 – Fifteenth International Landscape Biennial SAVE THE EARTH, National Museum, Kielce
- 2013 – Tenth National Exhibition of Weaving Miniatures, Central Museum of Textilles, Łódź
- 2013 – Fifteenth International Biennale of Small Graphics and Exlibris, Museum of the Town of Ostrów Wielkopolski
- 2014 – Compact Prints, Umbrella Studio Contemporary Arts, Townsville (Australia)
- 2014 – Third Guangzhou International Exlibris and Mini-Prints Biennial, Art Museum of Guangzhou Academy of Fine Arts, Guangzhou (China)
- 2014 – Fourth Biennale of Digital Graphics, New Gallery, Design Centre, Gdynia
- 2015 – Fourth Bangkok Triennale International Print and Drawing Exhibition, Bangkok Art and Culture Centre, Bangkok (Thailand)
- 2015 – New Glass Review 36, The Corning Museum of Glass, Corning, New York (USA)
- 2016 – Ninth International Miniature Biennale, OPK Gaude Mater Gallery, Częstochowa
- 2017 – Borders & cutting lines, Ermilov Centre, Kharkov (Ukraine)
- 2017 – Eleventh International Textile Art Triennial, Musées d'Angers, Angers (France)
- 2017 – Nest / Polish Modern Art and "Borders", Station of the Polish Academy of Sciences, Vienna (Austria)
- 2018 – Transgression / Трансгресія, Art Centre Dzyga, Lvov (Ukraine)
- 2018 – 3-2-1-Ö, Kunstlerhaus, Gottingen (Germany)
- 2019 – Eighteenth Lessedra World Art Print Annual Mini Print, Lessedra Gallery, Sofia (Bulgaria)

Anna Kola. Absolventin der Fakultät der Bildenden Künste an der Nikolaus-Kopernikus-Universität in Toruń (Diplom in der Werkstatt für Grafikdesign, 1997), zur Zeit Angestellte in der Abteilung für Intermediale Kunst der Nikolaus-Kopernikus-Universität, wo sie im Rahmen der Interdisziplinären Werkstatt und der Photographiewerkstatt unterrichtet. Sie ist Mitglied des Verbands der Polnischen Bildenden Künstler (seit 1998) und des Verbands der Polnischen Photokünstler (seit 2008). Ihre Arbeiten hat sie auf 20 individuellen Ausstellungen und über 100 Sammelausstellungen in Polen und im Ausland (u.a. in Deutschland, den USA, Kanada, Australien, China, Thailand) präsentiert. Sie befasst sich mit Photographie, Digitalgraphik, Glasmalerei, Glaskunst und arbeitet in Grenzbereichen verschiedener Kunstdisziplinen. Auf der Suche nach den für sie geeigneten Ausdrucksmitteln verknüpft sie in ihren Arbeiten verschiedene Medien – hauptsächlich Glas und Photographie – miteinander.

e-mail: anna.kola@umk.pl

Sammelausstellungen (Auswahl):

- 2005 – Glasmalerei in Thorn gestern und heute, Generalkonsulat VP, Köln (Deutschland)
- 2006 – VIII. Internationaler Herbstsalon der Kunst HOMO QUADRATUS OSTROVIENSIS, BWA, Ostrowiec Świętokrzyski
- 2007 – Internationale Bild-Biennale Quadro-Art 2007, Galerie des Historischen Museums der Stadt Łódź (Poznański-Palast), Łódź
- 2008 – RÄUME DER FREIHEIT, 7. Internationales Festival der Photographie in Łódź, ehemaliges Kloster- und Strafanstaltgebäude, Łęczycza
- 2010 – The Americas Biennial Exhibition of Contemporary Prints, The University of Iowa's Project Art Galleries, Iowa (USA)
- 2010 – VIRION 2010, Kelvin Grove Urban Screen Network, Brisbane (Australia)
- 2011 – 14. Internationale Triennale Kleine Graphikformen, Polen Łódź'11, Städtische Kunstgalerie, Łódź
- 2011 – V SPLITGRAPHIC International Graphic Art Biennial 2011, Old City Hall, Split (Kroatien)
- 2011 – X. Quadriennale des Polnischen Holz- und Linolschnitts, BWA Kunstgalerie, Olsztyn
- 2012 – International Small Engraving Salon, Florean Museum, Maramures (Rumänien)
- 2012 – 7 International Triennial of Graphic Art Bitola, NI Institute and Museum Bitola, Bitola (Mazedonien)
- 2012 – XV. Internationale Landschafts-Biennale SAVE THE EARTH, Nationalmuseum, Kielce
- 2013 – 10. Gesamtpolnische Ausstellung der Weberei-Miniatur, Zentrales Textilmuseum, Łódź
- 2013 – XV. Internationale Biennale Kleiner Graphikformen und des Exlibris, Städtisches Museum Ostrów Wielkopolski
- 2014 – Compact Prints, Umbrella Studio Contemporary Arts, Townsville (Australien)
- 2014 – The 3rd Guangzhou International Exlibris and Mini-prints Biennial, Art Museum of Guangzhou Academy of Fine Arts, Guangzhou (China)
- 2014 – IV. Internationale Biennale Digitaler Graphik, Neue Galerie des Designzentrums, Gdynia
- 2015 – The 4th Bangkok Triennale International Print and Drawing Exhibition Bangkok Art and Culture Centre, Bangkok (Thailand)
- 2015 – New Glass Review 36, The Corning Museum of Glass, Corning, New York (USA)
- 2016 – 9. Internationale Miniatur-Biennale, Galerie OPK Gaude Mater, Częstochowa
- 2017 – Grenzen & Schnittlinien, Ermilov Centre, Charkiw (Ukraine)
- 2017 – XI International Textile Art Triennial, Musées d'Angers, Angers (Frankreich)
- 2017 – Gniazdo / Nest – Polnische zeitgenössische Kunst und die „Grenzen“, Wissenschaftliches Zentrum der Polnischen Akademie der Wissenschaften, Wien (Österreich)
- 2018 – TRANSGRESSION / ПРАЧГРЕЦІЯ, Art. Center Dzyga, Lwiw (Ukraine)
- 2018 – 3–2–1–Ö, Künstlerhaus, Göttingen (Deutschland)
- 2019 – 18th Lessedra World Art Print Annual Mini Print, Lessedra Gallery, Sofia (Bulgarien)



Z cyklu *Pod stopami, na wyciągnięcie ręki, na linii wzroku* / XXIX, fotografia, 30 x 40 cm, 2019

From the series *Beneath your feet, at your arm's length, on the line of your sight* / XXIX, photograph, 30 x 40 cm, 2019

Aus dem Zyklus *Unter den Füßen, zum Greifen nah, auf der Blicklinie* / XXIX, Photographie, 30 x 40 cm, 2019

Opracowanie graficzne i skład
Graphic design and typesetting
Graphische Gestaltung und Zusammenstellung
Szymon Chyliński

Redakcja katalogu / Catalogue editing / Katalogredaktion
Joanna Cieślukowska

Tłumaczenia / Translation / Übersetzung
Anna Hućko (English)
Beata Weinhagen (Deutsch)

Fotografie / Photographs / Photographie
Anna Kola

©Copyright by Wydawnictwo Naukowe
Uniwersytetu Mikołaja Kopernika
Toruń 2019

ISBN 978-83-231-4302-4

Wydawnictwo Naukowe
Uniwersytetu Mikołaja Kopernika

Redakcja: ul. Gagarina 5, 87-100 Toruń
tel. 56 611 42 95, fax 56 611 47 05
e-mail: wydawnictwo@umk.pl

Dystrybucja: ul. Mickiewicza 2/4, 87-100 Toruń
tel./fax 56 611 42 38
e-mail: books@umk.pl

www.wydawnictwo.umk.pl

Druk / Printing / Druck
Drukarnia Wydawnictwa Naukowego UMK



www.wydawnictwoumk.pl

