



Anna Kola /taken from a landscape/  
wyjęte z pejzażu

Anna Kola */taken from a landscape/*  
wyjęte z pejzażu

Galeria Miejska bwa Bydgoszcz 5.03-26.03.2016



Z cyklu *Inspirowane naturą / XXVI*, 2015, pień, szkło stapiane, 130 x 60 x 70 cm

From the cycle *Inspired by Nature / XXVI*, 2015, tree trunk, fused glass, 130 x 60 x 70 cm

Anna Kola zdobyła III nagrodę w Konkursie Sztuki Twórców Województwa Kujawsko-Pomorskiego POLYGONUM 3, zorganizowanym przez Galerię Miejską bwa w Bydgoszczy w 2013 roku. Jej prace inspirowane są naturą ale i intelektualnie przez nią „oswojone”. Anna Kola tworzy swe obiekty łącząc WYJĘTE Z PEJZAŻU fragmenty przyrody z wytworami cywilizacji – najczęściej scala drewno lub kamień ze szkłem. Krucha, wydrążona kłoda wypełniana bywa szklanymi soplami, drobiny szkła – jak okruchy lodu – wszczepiane są w zasuszone gałęzie brzozy lub porowaty piaskowiec. Innym razem krystaliczne płatki „obrastające” ścięty pień drzewa pozorują dekoracyjne huby, a bursztynowe krople przyklejone do splekanego, drewnianego krąglaka naśladują wyciekającą ze szczelin żywicę. Nawiązanie do naturalnego, nieskażonego cywilizacją środowiska człowieka staje się bardzo czytelne. Obiekty zestawiane bywają też z projekcją multimedialną – na grube, półprzezroczyste tafle szkła rzucony zostaje migoczący widok otwartego morza. Zainspirowane światem przyrody szklane obiekty czasem ponownie wracają do pejzażu i na jego tle są fotografowane. Natura i sztuka w twórczości Anny Koli uzupełniają się wzajemnie. Ulotność chwili, przemijanie czasu mierzone jest w jej dziełach zapisem fotograficznym nieustannie zmieniającej się konfiguracji chmur i morskich fal. Innym razem zestawiane obok siebie pnie drzew układają się w zmultiplikowany graficznie las, a nasycony kolorami pejzaż „przełgda się” w poruszony powierzchni jeziora, tworząc abstrakcyjną kompilację nachodzących na siebie linii i plam barwnych. Prace Anny Koli przemawiają do wrażliwości odbiorcy, zachęcają do stawiania sobie pytań natury ogólnej, skłaniają do kontemplacji i do refleksji: „Zatrzymaj się, to przemijanie ma sens, ma sens... ma sens... ma sens!”.<sup>1</sup>

Danuta Pałys

<sup>1</sup> Jan Paweł II, Tryptyk Rzymski. Medytacje, [http://www.opoka.org.pl/biblioteka/W/WP/jan\\_pawel\\_ii/inne/trzytyk\\_rzymski.html](http://www.opoka.org.pl/biblioteka/W/WP/jan_pawel_ii/inne/trzytyk_rzymski.html), 01.09.2015.

Anna Kola won the 3rd Prize in the Competition of the Artists of the Kujawsko-Pomorski District POLYGONUM 3, which was organised by the Municipal Gallery bwa in Bydgoszcz in 2013. Her works are inspired by nature, but also intellectually „tamed” by her. Anna Kola creates her objects by combining fragments of nature TAKEN FROM A LANDSCAPE with products of civilisation – most often she joins pieces of wood or stone with glass. A hollow, fragile log is filled with glass icicles, particles of glass – like slivers of ice – are planted into dried branches of birch or porous sandstone. Another time, crystalline flakes „growing around” the stump of a tree fake bracket fungus, and amber drops stuck in a cracked, wooden log mimic resin spilling from the cracks. A reference to the natural human environment, untouched by civilisation, becomes very clear. The objects are combined with a multimedia presentation, where thick, half-translucent sheets of glass are sparkling with a flickering view of an open sea. Sometimes, the glass objects inspired by the natural world return to the landscape and are photographed against the background of it. Nature and art in the work of Anna Kola complement each other. Transience of a moment and passing of time are measured in her works with a photographic recording of the ever-changing system of clouds and sea waves. Parallel trunks of trees resemble a graphically multiplied forest, and a landscape saturated in colours is reflected in the moving surface of a lake, creating an abstract compilation of overlapping lines and spots of colours. Anna Kola's work appeal to audience sensitivity, encourage asking questions of a general nature, contemplating and reflection. „Stop, this passing has meaning... has meaning... has meaning”.<sup>1</sup>

Danuta Pałys

<sup>1</sup> John Paul II, Roman Triptych. Meditation, [http://www.opoka.org.pl/biblioteka/W/WP/jan\\_pawel\\_ii/inne/trzytyk\\_rzymski.html](http://www.opoka.org.pl/biblioteka/W/WP/jan_pawel_ii/inne/trzytyk_rzymski.html), 01.09.2015.



Anna Kola, *Wyjęte z pejzażu*, Galeria Miejska bwa Bydgoszcz, 2016  
Anna Kola, *Taken from a landscape*, Galeria Miejska bwa Bydgoszcz, 2016





*Las III*, 2012, fotografia, 50 x 70 cm  
*Forest III*, 2012, photograph, 50 x 70 cm



*Las VI*, 2012, fotografia, 70 x 100 cm  
*Forest VI*, 2012, photograph, 70 x 100 cm



*Las II*, 2012, fotografia, 50 x 70 cm  
*Forest II*, 2012, photograph, 50 x 70 cm

Tym, co charakteryzuje twórczość Anny Koli jest Jej niezwykła zdolność do sugerowania zjawisk trudnych do zdefiniowania, z dużą swobodą oraz zaskakującą znajomością warsztatu porusza się w wielu obszarach artystycznych. Ta wielowątkowość, scalanie czy przenikanie mediów staje się oczywiste po zapoznaniu się z punktem odniesienia autorki do tego jak widzi wszystko, co Ją otacza, co staje się dla Niej wartością.

Inspiracją, jak sama autorka mówi, staje się wszystko co istnieje wokół niej, znalezione stare pnie drzew, porośnięte mchem granity narzutowe, żdźbła trawy, migocąca woda, nieustannie zmieniające się niebo. Wszyscy wiemy, że piękno świata jest sprawą kontrowersyjną, kreacja pojęta jako dialog z otoczeniem, stąd często pojawiające się takie elementy jak: światło, przestrzeń, morze. Artystka żyjąc blisko natury, w pewien sposób ją zagospodaruje, wybierając miejsca w których chce przebywać, identyfikując się czy zacieśniając więzi z nimi tworzy i wypracowuje własny język sztuki. Te zestawienia materiałowe są trafne i przekonujące, powstają kompozycje o wyjątkowym, osobistym przekazie.

Anna Kola's art is characterised by her remarkable ability to suggest the phenomena which are difficult to define; she is active in numerous artistic areas with great freedom and amazing know-how. This multithreading, merging, or penetration of the media becomes obvious when one gets to know the author's reference point, how she sees everything that surrounds her, that becomes a value for her.

As the author herself says, the inspiration for her is everything that exists around her, the old tree trunks that she discovered, moss-covered erratic granites, blades of grass, shimmering water, constantly changing sky. We all know that beauty of the world is a matter of controversy, it's a creation perceived as a dialogue with the environment, hence the frequently emerging elements such as light, space, sea. Living close to nature, the author reclaims it in a way, by selecting the places where she wants to stay, identifying herself with them or deepening the ties with them, and creates her own language. These material combinations are relevant and compelling, resulting in compositions with a unique, personal message.



*Las XI*, 2012, tech. mieszana  
(fotografia, szkło, papier transferowy), 44 x 65 cm  
*Forest XI*, 2012, mixed media  
(photograph, glass, transfer paper), 44 x 65 cm



*Las IV*, 2012, fotografia, 50 x 70 cm  
*Forest IV*, 2012, photograph, 50 x 70 cm



*Las V*, 2012, fotografia, 50 x 70 cm  
*Forest V*, 2012, photograph, 50 x 70 cm

Krusząc, wyginając, tnąc szklane tafle na paski scala je nadając im nowe życie, pracuje ograniczając w sposób świadomy własne środki wyrazu. Niezwykła wrażliwość Anny Koli pozwala Jej widzieć więcej, trochę dalej z wyostrozonymi zmysłami i instynktem zauważać rzeczy, których inni nie ogarniają. Jest to świat w symbiozie z naturą, bo czyż nie należymy do tego porządku przyrody, czyż nie jesteśmy jego częścią?

Te przestrzenne obiekty złożone z okruchów, kawałków, zdają się egzystować gdzieś na granicy tego jeszcze nie nazwanego, nie dotkniętego a co okazuje się być ulotnością chwili. Nie możemy tego zatrzymać ani zachować, nadanie szczególnego znaczenia przemijaniu mającemu swój kres jest jak celebrowanie kwitnienia wiśni w kulturze Japonii, kilka dni, które stają się świętem.

Pani Anna Kola w swoich pracach z pasją odkrywa świat, wsłuchując się weń dotyka ciszy, refleksyjności, poszukując szansy odnalezienia siebie, odnalezienia i przekazania innym własnej wizji świata, nieustająco mówi o życiu, o kondycji ludzkiej, o człowieczeństwie (...)

prof. Anna Bem-Borucka

Crushing, bending, cutting glass panels into stripes, she merges them giving them a new life; works, intentionally limiting her own means of expression. The extraordinary sensitivity of Anna Kola allows her to see more, a little further, with sharpened senses and instincts to notice things that others do not comprehend. This is the world in symbiosis with nature, because don't we belong to the order of nature, are we not a part of it?

These spatial objects with slivers and particles seem to exist somewhere on the border of that which has not yet been named, has not been affected by what turns out to be the transience of the moment. We cannot retain or keep it; giving special importance to passing that has its end is like a celebration of the flowering cherry trees in Japan, a couple of days which become a holiday.

In her works, Anna Kola discovers the world with a passion, listening to it she touches the silence, reflectiveness, seeking a chance to find herself, to find and pass to others her own vision of the world; she constantly talks about life, about the human condition, about humanity (...)

Prof. Anna Bem-Borucka





*Las XII*, 2012, tech. mieszana (fotografia, szkło, papier transferowy), 44 x 160 cm  
*Forest XII*, 2012, mixed media (photograph, glass, transfer paper), 44 x 160 cm

*Każdy z nas „fotografuje”, kadruje w głowie otaczający świat. Zatrzymuje wzrok i myśl na obrazach, które go otaczają. Tych szczególnych szukamy albo natrafiamy na nie przypadkiem. Czasem jesteśmy skupieni, bardzo uważni, jakby za chwilę ktoś miał nas z nich przepytwać. Czasem „notujemy” pośpiesznie, a czasem dzieje się to jakby poza nami. Zapamiętane obrazy dotrą z opóźnieniem, a może kiedyś poczujemy po prostu deja vu i to będzie to. Ja staram się te obrazy utrwalić, wybieram różne metody, żeby ten cel osiągnąć. Mam nadzieję, że ta sama myśl, zmaterializowana w innym medium, za każdym razem będzie nośnikiem innych znaczeń i wywoływać będzie inne emocje.*



*Each of us is the photographer, in the head framing the world around us. Each of us fixes their gaze and thought on the images that surround us. We look for those special ones or come across them by chance. Sometimes we are focused, very attentive, as if in a moment, someone was supposed to examine us on them. Sometimes we "note" hurriedly, and sometimes it happens as if beyond us. The images we remembered will reach us with delay, or maybe one day we feel a déjà vu and that will be it. I try to retain these images, just choosing various methods to achieve this objective. I hope that this same thought, reappearing in another medium, will each time be a carrier of other meanings and will cause different emotions.*



*Szpręgi I*, 2015, fotografia, 70 x 100 cm  
*Szpręgi I*, 2015, photograph, 70 x 100 cm

*Szpręgi IV, 2015, fotografia, 70 x 100 cm*  
*Szpręgi IV, 2015, photograph, 70 x 100 cm*



*Szpręgi II, 2015, fotografia, 70 x 100 cm*  
*Szpręgi II, 2015, photograph, 70 x 100 cm*



*Szpręgi VII, 2015, fotografia, 70 x 100 cm*  
*Szpręgi VII, 2015, photograph, 70 x 100 cm*



*Szpręgi III, 2015, fotografia, 70 x 100 cm*  
*Szpręgi III, 2015, photograph, 70 x 100 cm*



*Szpręgi V, 2015, fotografia, 70 x 100 cm*  
*Szpręgi V, 2015, photograph, 70 x 100 cm*



*Szpręgi VI, 2015, fotografia, 70 x 100 cm*  
*Szpręgi VI, 2015, photograph, 70 x 100 cm*





Anna Kola, *Wyjęte z pejzażu*, Galeria Miejska bwa Bydgoszcz, 2016  
Anna Kola, *Taken from a landscape*, Galeria Miejska bwa Bydgoszcz, 2016

*Moja natura, to pejzaż za oknem, drzewo, gałąź, kamień, korzeń, liście. To woda i gra światła na jej powierzchni. To faktura, szorstkość kory, kamienia i ich szklane i fotograficzne interpretacje.*

*My nature is the landscape outside the window, tree, branch, stone, root, leaves. The water and play of light on its surface. The texture, the roughness of bark, stone and their glass and photographic interpretations.*



*Szpręgi VIII*, 2015, fotografia, 70 x 100 cm  
*Szpręgi VIII*, 2015, photograph, 70 x 100 cm



Z cyklu *Inspirowane naturą* / XXV, 2015,  
gałęzie, szkło stapiane i formowane, 110 x 140 x 150 cm  
From the cycle *Inspired by Nature* / XXV, 2015,  
branches, fused and slumped glass, 110 x 140 x 150 cm

*Zaczerpnięte z przyrody formy, ze zużytą przez czas powierzchnią, zdegradowane struktury drewna, kamienia mówią poprzez fotografię o jej kruchości, ale też witalności. Jej piękno powiązane jest z przemijaniem, z organicznym rozkładem.*

*Forms taken from the nature, with time-worn surfaces; degraded structures of wood and stone speak through a photograph of its fragility, but vitality at the same time. Its beauty is linked with passing, with organic decay.*



Z cyklu *Inspirowane naturą / XIX*, 2013, gałęzie, szkło stapiane, 30x60x130 cm  
From the cycle *Inspired by Nature / XIX*, 2013, branches, fused glass, 30x60x130 cm





Z cyklu *Inspirowane naturą / XXIII*, 2015, pień, szkło stapiane, 60 x 290 x 70 cm

From the cycle *Inspired by Nature / XXIII*, 2015, tree trunk, fused glass, 60 x 290 x 70 cm

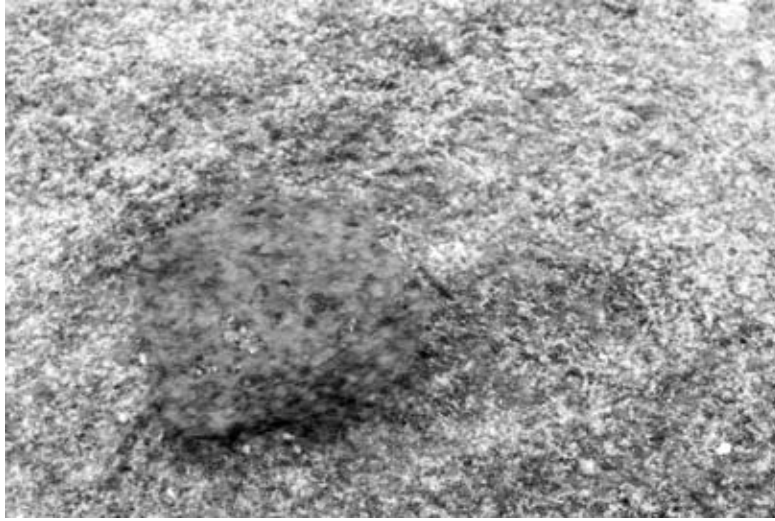
*Natura i jej wytwory są moją inspiracją i jednocześnie moim tworzywem.  
Nature and its creations are my inspiration and my material at the same time.*

Z cyklu *Inspirowane naturą / XXIII*, fragment  
From the cycle *Inspired by Nature / XXIII*, a detail





Z cyklu *Inspirowane naturą / XI*, 2011, pień, szkło stapiane, 84 x 46 x 40 cm  
From the cycle *Inspired by Nature / XI*, 2011, tree trunk, fused glass, 84 x 46 x 40 cm



Z cyklu *Inspirowane naturą* / F-XIX, 2013, fotografia, 62 x 93 cm  
From the cycle *Inspired by Nature* / F-XIX, 2013, photograph, 62 x 93 cm



Z cyklu *Inspirowane naturą* / F-IX, 2012, fotografia, 62 x 93 cm  
From the cycle *Inspired by Nature* / F-IX, 2012, photograph, 62 x 93 cm

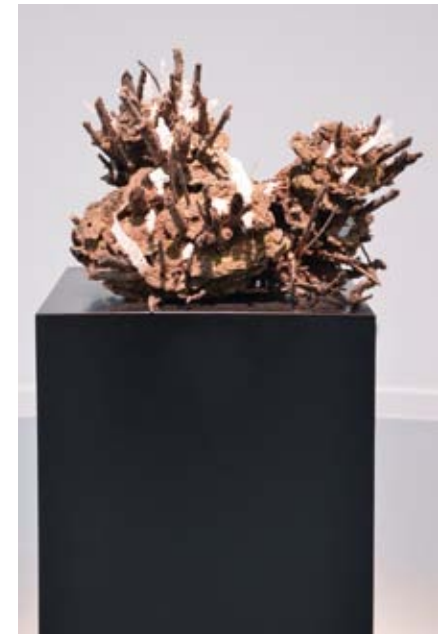
Z cyklu *Inspirowane naturą* / XIV,  
2012, piaskowiec, szkło stapiane, 16 x 27 x 25 cm  
From the cycle *Inspired by Nature* / XIV,  
2012, sandstone, fused glass, 16 x 27 x 25 cm



Z cyklu *Inspirowane naturą* / XIII,  
2012, drewno, szkło stapiane, 19 x 40 x 30 cm  
From the cycle *Inspired by Nature* / XIII,  
2012, wood, fused glass, 19 x 40 x 30 cm



Z cyklu *Inspirowane naturą* / IX,  
2012, korzeń, szkło stapiane, 27 x 45 x 39 cm  
From the cycle *Inspired by Nature* / IX,  
2012, root, fused glass, 27 x 45 x 39 cm



Z cyklu *Inspirowane naturą / F-I*, 2012, fotografia, 62x93 cm  
From the cycle *Inspired by Nature / F-I*, 2012, photograph, 62x93 cm



Z cyklu *Inspirowane naturą / XXI*,  
2014, drewno, szkło stapiane, 20 x 45 x 23 cm  
From the cycle *Inspired by Nature / XXI*,  
2014, wood, fused glass, 20 x 45 x 23 cm



Z cyklu *Inspirowane naturą / VIII*, 2011, drewno, szkło stapiane, 18 x 95 x 23 cm  
From the cycle *Inspired by Nature / VIII*, 2011, wood, fused glass, 18 x 95 x 23 cm





Z cyklu *Inspirowane naturą / XXVII*, 2015, drewno, szkło stapiane, 35 x 162 x 25 cm  
From the cycle *Inspired by Nature / XXVII*, 2015, wood, fused glass, 35 x 162 x 25 cm

*Wyjęty z pejzażu kamień czy kawałek drewna, przetworzony, wzbogacony o szklaną materię, wraca tam znowu, by na czas ekspozycji stać się ponownie częścią krajobrazu. Znajduję dla niego miejsce i wyzwalam migawkę, raz i drugi.*

*W moich pracach rośliny przenikają się, tworząc abstrakcyjne obrazy pełne rytmów i powtórzeń. Czasem są to wielkie płaszczyzny liści, innym razem cienkie, zwielokrotnione linie traw.*

*A stone or piece of wood taken from the landscape, processed and enriched with glass matter, gets back out there again, to become once again a part of the landscape for the time of the exposure. I find a place for it and release the shutter, once, twice.*

*In my work, plants intermingle, creating abstract images full of rhythms and repetitions. Sometimes it's great planes of leaves, sometimes thin, multiple lines of grass.*



Z cyklu *Inspirowane naturą* /XXIX, 2016,  
pień, szkło stapiane, nylon, 265 x 22 cm

From the cycle *Inspired by Nature* /XXI, 2016,  
tree trunk, fused glass, nylon, 265 x 22 cm





Z cyklu *Inspirowane naturą / XXVI*, 2015,  
pień, szkło stapiane, 130 x 60 x 70 cm  
From the cycle *Inspired by Nature / XXVI*, 2015,  
tree trunk, fused glass, 130 x 60 x 70 cm







Z cyklu *Inspirowane naturą /XXII*, 2015, szkło stapiane, gałęzie, 44 x 170 x 70 cm

From the cycle *Inspired by Nature /XXII*, 2015, fused glass, branches, 44 x 170 x 70 cm



Z cyklu *Inspirowane naturą / XXVIII*, 2015, pień, szkło stapiane, 45 x 67 x 53 cm  
From the cycle *Inspired by Nature / XXVIII*, 2015, tree trunk, fused glass, 45 x 67 x 53 cm



Z cyklu *Wyjęte z pejzażu / VII*, 2016, instalacja, dwie części:  
fotografia, 63 x 94 cm,  
szkło stapiane, spalone drewno, 20 x 70 x 55 cm

From the cycle *Taken out from the landscape / VII*, 2016, installation, two parts: photograph, 63 x 94 cm,  
fused glass, burned wood, 20 x 70 x 55 cm

Z cyklu *Wyjęte z pejzażu / VI*, 2016, instalacja, dwie części:  
fotografia, 63 x 94 cm,  
szkło stapiane, korzeń, 27 x 50 x 30 cm

From the cycle *Taken out from the landscape / VI*, 2016, installation, two parts: photograph, 63 x 94 cm,  
fused glass, root, 27 x 50 x 30 cm

Z cyklu *Wyjęte z pejzażu / I*, 2013, instalacja, dwie części:  
fotografia, 63 x 94 cm,  
szkło stapiane, łupek, 15 x 80 x 70 cm

From the cycle *Taken out from the landscape / I*, 2013, installation, two parts: photograph, 63 x 94 cm,  
fused glass, stone, 15 x 80 x 70 cm

*Wycięte, wytopione ze szkła, niczym wyjęte z zimowego, pokrytego szadzią, zmrożonego lodem pejzażu.  
Obiekty o naturalnej delikatnej i kruchej strukturze, uzupełniam o jej delikatny i kruchy szklany odpowiednik.*

*Cut, smelted from glass, as if taken from the winter, hoar-frost covered, ice-frozen landscape.  
I complement objects with naturally soft and tender texture with its delicate and fragile glass counterpart.*



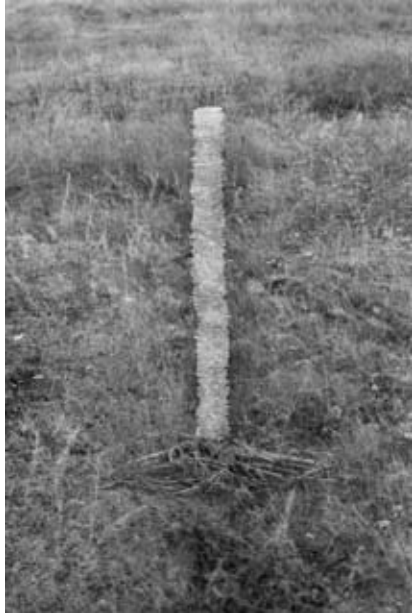
Z cyklu *Inspirowane naturą* /XXIV, 2015, kamień, szkło stapiane, 30 x 300 x 220 cm  
From the cycle *Inspired by Nature* /XXIV, 2015, stone, fused glass, 30 x 300 x 220 cm



Z cyklu *Inspirowane naturą /XXX*, 2016, korzeń, szkło hartowane, szkło klejone, 65 x 76 x 50 cm  
From the cycle *Inspired by Nature /XXX*, 2016, tree trunk, fused glass, 65 x 76 x 50 cm

*Moje obiekty rzeźbiarskie, są autonomicznymi rzeźbami, a jednocześnie obiektami do fotografowania. Mogą funkcjonować oddzielnie, ale mogą też tworzyć nowy kontekst ze swoim fotograficznym odpowiednikiem.*

*My sculptural objects are autonomous sculptures, and at the same time objects for shooting. They can function alone, but can also create new contexts with their photo equivalents.*



Z cyklu *Inspirowane naturą / F-VIII*, 2012, fotografia, 93 x 62 cm

From the cycle *Inspired by Nature / F-VIII*, 2012, photograph, 93 x 62 cm



Z cyklu *Inspirowane naturą / F-XII*, 2012, fotografia, 93 x 62 cm

From the cycle *Inspired by Nature / F-XII*, 2012, photograph, 93 x 62 cm

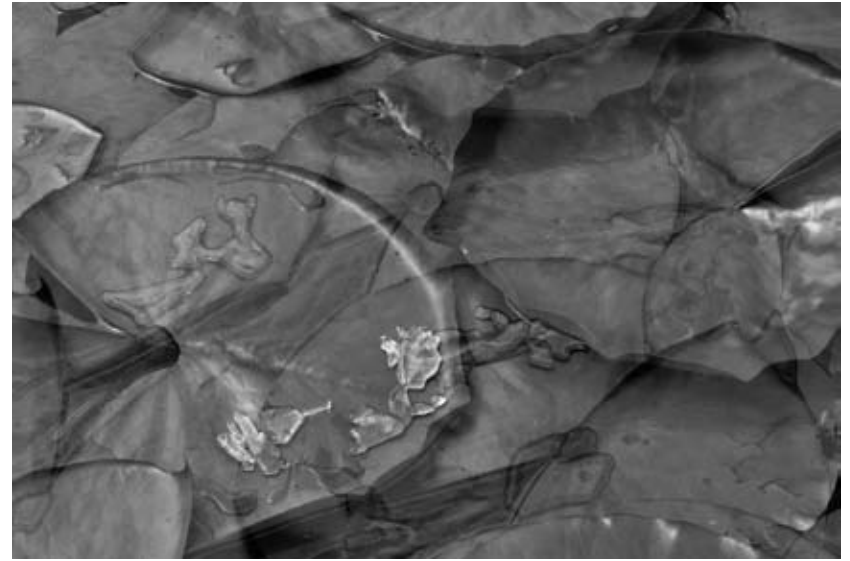
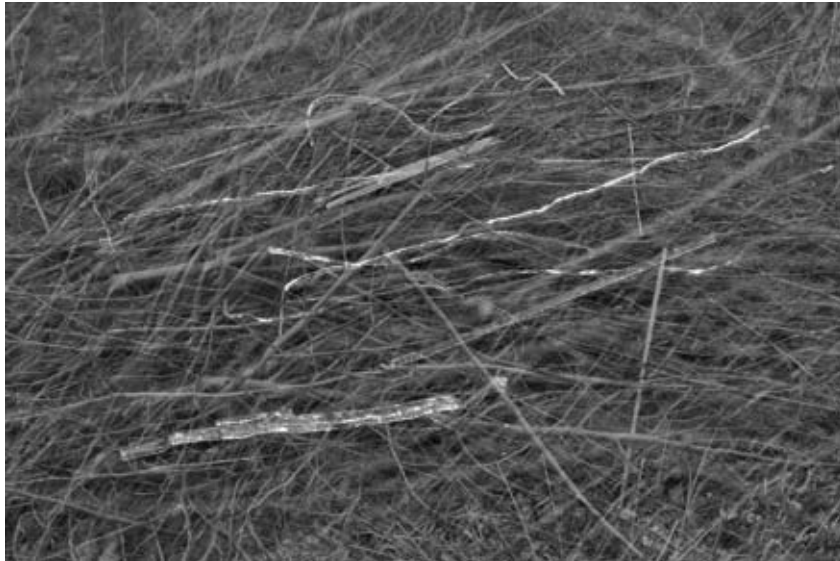
Z cyklu *Inspirowane naturą / XVI*, 2012, szkło stapiane, korzeń, 108 x 80 x 50 cm

From the cycle *Inspired by Nature / XVI*, 2012, fused glass, root, 108 x 80 x 50 cm





Z cyklu *Inspirowane naturą / F-IV*, 2012, fotografia, 93 x 62 cm  
From the cycle *Inspired by Nature / F-IV*, 2012, photograph, 93 x 62 cm



Z cyklu *Inspirowane naturą* / F-V, 2012, fotografia, 93 x 62 cm  
From the cycle *Inspired by Nature* / F-V, 2012, photograph, 93 x 62 cm

Z cyklu *Inspirowane naturą* / F-VI, 2012, fotografia, 93 x 62 cm  
From the cycle *Inspired by Nature* / F-VI, 2012, photograph, 93 x 62 cm

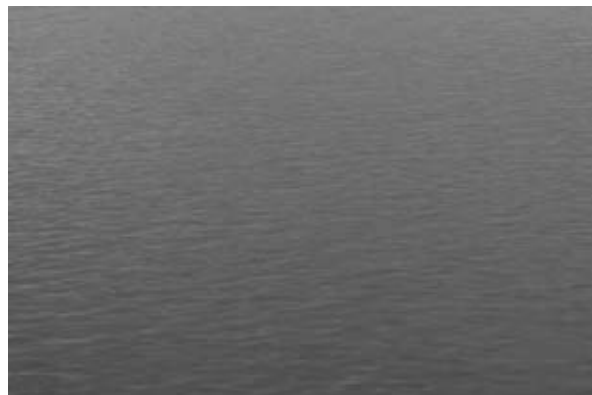
Z cyklu *Inspirowane naturą* / F-III, 2012, fotografia, 93 x 62 cm  
From the cycle *Inspired by Nature* / F-III, 2012, photograph, 93 x 62 cm

Z cyklu *Inspirowane naturą* / F-VII, 2012, fotografia, 93 x 62 cm  
From the cycle *Inspired by Nature* / F-VII, 2012, photograph, 93 x 62 cm





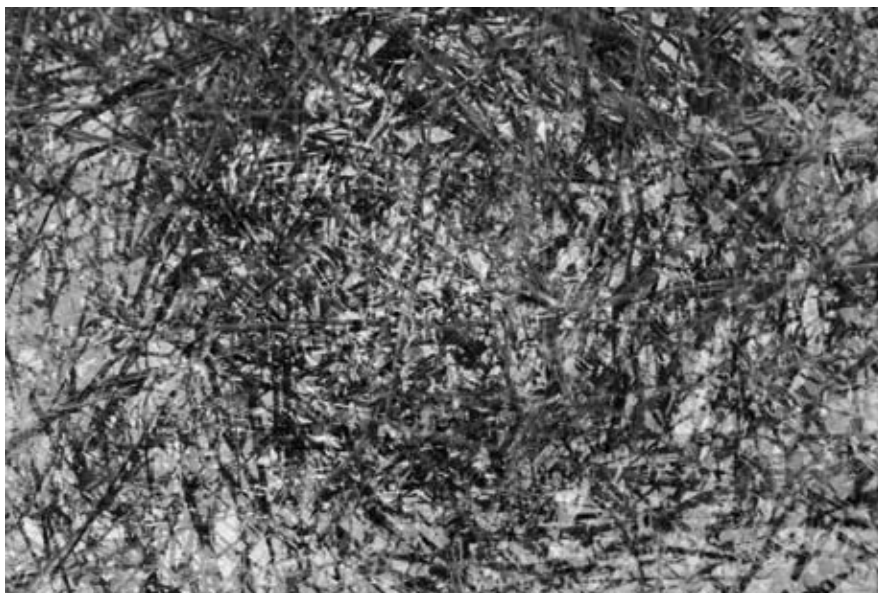
*Jezioro V / F, 2012, fotografia, 62 x 93 cm*  
*Lake V / F, 2012, photograph, 62 x 93 cm*



*Jezioro VI / F, 2012, fotografia, 62 x 93 cm*  
*Lake VI / F, 2012, photograph, 62 x 93 cm*



*Morze XIII / F, 2012, fotografia, 62 x 93 cm*  
*Sea XIII / F, 2012, photograph, 62 x 93 cm*



*Z cyklu Trawy / F-III, 2010, fotografia, 70 x 100 cm*  
*From the series Grasses / F-III, 2010, photograph, 70 x 100 cm*



*Morze IX / F*, 2012, fotografia, 62 x 93 cm  
*Sea IX / F*, 2012, photograph, 62 x 93 cm



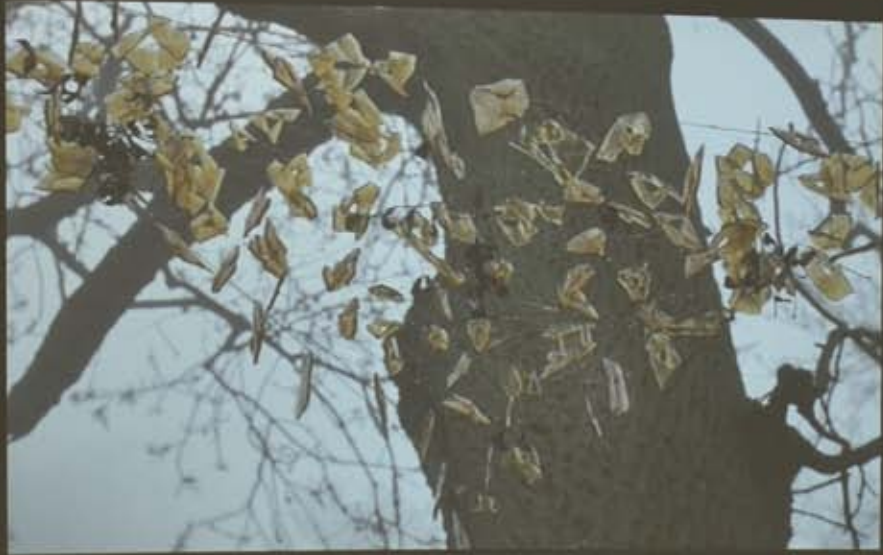
*Morze X / F*, 2012, fotografia, 62 x 93 cm  
*Sea X / F*, 2012, photograph, 62 x 93 cm



Z cyklu *Trawy / F-XIII*, 2013, fotografia, 70 x 100 cm  
From the series *Grasses / F-XIII*, 2013, photograph, 70 x 100 cm



Z cyklu *Trawy / F-XII*, 2013, fotografia, 70 x 100 cm  
From the series *Grasses / F-XII*, 2013, photograph, 70 x 100 cm





*Morze / XV*, 2013, instalacja, projekcja na szkło termicznie, 66(155) x 95 x 3 cm  
*Sea / XV*, 2013, installation, projection on thermally formed glass, 66(155) x 95 x 3 cm

*Bez tytułu*, 2016, instalacja, projekcja na lustra  
*Untitled*, 2016, installation, projection on mirrors

## **Anna Kola**

Studia ukończyła na Wydziale Sztuk Pięknych UMK w Toruniu, na kierunku artystyczno-pedagogicznym. Dyplom, nagrodzony Medalem im. Tymona Niesiołowskiego, uzyskała w 1997 roku w Pracowni Projektowania Graficznego pod kier. prof. Edwarda Salińskiego; aneks z fotografii i witrażu – pod kier. prof. Romualda Drzewieckiego. Od 1997 roku jest zatrudniona w Zakładzie Plastyki Intermedialnej Wydziału Sztuk Pięknych UMK. Tytuł doktora sztuki w dziedzinie sztuk plastycznych (dyscyplina grafika) uzyskała w 2005 roku, stopień doktora habilitowanego sztuk plastycznych w zakresie sztuk pięknych w 2014 roku. Należy do Związku Polskich Artystów Plastyków (od 1998 roku) oraz Związku Polskich Artystów Fotografików (od 2008 roku). Zajmuje się fotografią, grafiką, witrażem, szkłem artystycznym i działaniami na pograniczu różnych dyscyplin sztuki. Jest autorką 18 wystaw indywidualnych, brała udział w ponad 100 wystawach w kraju i za granicą.

Wybrane wystawy zbiorowe:

1997 – *200 lat tradycji Wydziału Sztuk Pięknych*, Muzeum Okręgowe, Toruń

1998 – *Dyplom 1997*, Muzeum Okręgowe, Toruń; Studentenwerk, Getynga (Niemcy)

1998 – *Dzieło Roku 1997*, Muzeum Okręgowe, Dom Eskenów, Toruń (II Nagroda)

1998 – *V Annale ZPAP*, Dom Plastyka, Warszawa

1998 – *I Międzynarodowy Niekonwencjonalny Konkurs Fotograficzny FOTO – ODLLOT*, Galeria WDK, Rzeszów (wyróżnienie)

1999 – *Dzieło Roku 1998*, Galeria Sztuki Wozownia, Toruń (wyróżnienie)

1999 – *Ogólnopolska Wystawa Fotografii KONFRONTACJE'99*, BWA, Gorzów Wlkp.

1999 – *XIX Międzynarodowy Konkurs Fotograficzny im. Jana Sunderlanda KRAJOBRAZ GÓRSKI*, Miejski Ośrodek Kultury, Nowy Targ

1999 – *IV Ogólnopolski Konkurs Fotograficzny PORTRET*, Trzciański Ośrodek Kultury, Trzcianka (II Nagroda)

2000 – *Dzieło Roku 1999*, Galeria Sztuki Wozownia, Toruń (II i III nagroda)

2000 – *VII Międzynarodowy Konkurs Fotografii ZESTAW 2000*, Galeria Fotografii, Świdnica (Grand Prix)

2001 – *Dzieło Roku 2000*, Galeria Sztuki Wozownia, Toruń (Nagroda Prezydenta Miasta Torunia)

2001 – *Młoda Sztuka na Piętrze*, Galeria ZPAP „Na Piętrze”, Toruń

2001 – *IV Międzynarodowy Niekonwencjonalny Konkurs Fotograficzny FOTO – ODLLOT*, Galeria WDK, Rzeszów (II Nagroda)

2002 – *IV Ogólnopolski Konkurs Fotograficzny WYOBRAŻ SOBIE*, Galeria Sztuki Wirydarz, Lublin

2003 – *Dzieło Roku 2002*, Galeria Sztuki Wozownia, Toruń (wyróżnienie)

2003 – *Kunst aus Thorn*, Altes Rathaus, Getynga (Niemcy)

2004 – *III Międzynarodowe Biennale Miniatury*, Galeria OPK Gaude Mater, Częstochowa

2005 – *Glasmalerei in Thorn gestern und heute*, Konsulat Generalny RP, Kolonia (Niemcy)

2005 – *Dzieło Roku 2004*, Galeria Sztuki Wozownia w Toruniu (II nagroda Prezydenta Miasta Torunia)

2005 – 3, Galeria ZPAP „Na piętrze”, Toruń, 2005  
2006 – 4. *Międzynarodowe Biennale Miniatury*, Galeria OPK Gaude Mater, Częstochowa  
2006 – *VIII Międzynarodowy Jesienny Salon Sztuki HOMO QUADRATUS OSTROVIENSIS*, Biuro Wystaw Artystycznych, Ostrowiec Świętokrzyski  
2007 – *Międzynarodowe Biennale Obrazu Quadro-Art 2007*, Galeria Muzeum Historii Miasta Łodzi (Pałac Poznańskich), Łódź  
2007 – *Plenerowa Wystawa Współczesnej Fotografii*, Plac Rapackiego, Toruń  
2008 – *Dzieło Roku 2007*, Galeria Sztuki Wozownia, Toruń (I Nagroda Marszałka Województwa Kujawsko-Pomorskiego)  
2008 – *PRZESTRZENIE WOLNOŚCI, 7 Międzynarodowy Festiwal Fotografii w Łodzi*, Budynek dawnego klasztoru i zakładu karnego, Łęczyca  
2008 – 5. *Międzynarodowe Biennale Miniatury*, Galeria OPK Gaude Mater, Częstochowa  
2010 – *The Americas Biennial Exhibition of Contemporary Prints*, The University of Iowa's Project Art Galleries, Iowa (USA)  
2010 – *Ars Sine Scientia Nihil Est*, Muzeum Uniwersyteckie, Toruń  
2010 – *VIRION 2010*, Kelvin Grove Urban Screen Network, Brisbane (Australia)  
2010 – *III Ogólnopolski Konkurs Obrazy Muzyką Malowane POLSKI PEJZAŻ*, Dom Polonii Stowarzyszenie Wspólnota Polska, Kraków  
2010 – *II Międzynarodowe Biennale Grafiki Cyfrowej*, Muzeum Miasta Gdyni, Gdynia  
2010 – *IV Międzynarodowe Biennale Ekslibrysu i Małej Formy Graficznej im. Henryka Grajka*, Miejska Biblioteka Publiczna – Centrum Kultury, Boguszów Gorce  
2011 – *Dzieło Roku 2010*, Galeria Sztuki Wozownia, Toruń (wyróżnienie)  
2011 – *Ziemia po kielecku*, Galeria ATUT, Końskie  
2011 – *Miniprint Annual 2011*, Lessedra Art Gallery, Sofia (Bułgaria)  
2011 – 14. *Międzynarodowe Triennale Małej Formy Grafiki Polska Łódź'11*, Miejska Galeria Sztuki, Łódź  
2011 – *V SPLITGRAPHIC International Graphic Art Biennial 2011*, Old City Hall, Split (Chorwacja)  
2011 – *X Quadriennale Drzeworytu i Linorytu Polskiego*, BWA Galeria Sztuki, Olsztyn  
2011 – *II Triennale Malarstwa Animalis 2011*, Miejska Galeria Sztuki MM Chorzowskie Centrum Kultury, Chorzów  
2011 – *Rozmaitość Spojrzenia*, Muzeum Fotografii, Bydgoszcz  
2011 – *622 Upadki Bunga. Wystawa z okazji 100-lecia Związku Polskich Artystów Plastyków*, CSW, Toruń  
2012 – *Dzieło Roku 2011*, Galeria Sztuki Wozownia, Toruń (II Nagroda Prezydenta Miasta Torunia)  
2012 – *Nowe Otwarcie. Wystawa z okazji 100-lecia Związku Polskich Artystów Plastyków*, Dom Artysty Plastyka, Warszawa  
2012 – *Compact Prints 2012*, Umbrella Studio contemporary arts, Townsville (Australia)  
2012 – *Fourth International Miniature Print Biennale Exhibition 2012*, Ottawa School of Art, Ottawa (Kanada)

2012 – 7. *Międzynarodowe Biennale Miniatury*, Galeria Test MCKiS, Warszawa

2012 – *International Small Engraving Salon*, Florean Museum, Maramures (Rumunia)

2012 – *III Międzynarodowe Biennale Grafiki Cyfrowej*, Pomorski Park Naukowo Technologiczny, Gdynia

2012 – *The 3rd Bangkok Triennale International Prints and Drawing Exhibition*, Bangkok Art and Culture Centre, Bangkok (Tajlandia)

2012 – *7 International Triennial of Graphic Art Bitola*, N.I Institute and Museum Bitola, Bitola (Republika Macedonii)

2012 – *XV Międzynarodowe Biennale Krajobrazu SAVE THE EARTH*, Muzeum Narodowe, Kielce

2012 – *11 Międzynarodowy Jesienny Salon Sztuki HOMO QUADRATUS OSTROVIENSIS*, BWA, Ostrowiec Świętokrzyski

2012 – *The 2<sup>nd</sup> Guangzhou International Exlibris and Mini-prints Biennial*, Art Museum of Guangzhou Academy of Fine Arts, Guangzhou (Chiny)

2012 – *7 Międzynarodowa Wystawa Sztuki z cyklu GRY I ZABAWY, OBRAZY (NIE)ZALEŻNE*, Galeria Zejście, Kraków

2012 – *IconDATA*, Wirtualne Muzeum Współczesnej Grafiki, SMTG, Kraków

2013 – *XII Konkurs Graficzny im. Józefa Gielniaka*, Muzeum Karkonoskie, Jelenia Góra

2013 – *10 Ogólnopolska Wystawa Miniatury Tkackiej*, Centralne Muzeum Włókiennictwa, Łódź

2013 – *Wymiary czasu i przestrzeni*, BWA, Piła

2013 – *II Piotrkowskie Biennale Sztuki*, Galeria ODA, Piotrków Trybunalski

2013 – *POLYGONUM 3*, Galeria Miejska bwa, Bydgoszcz

2013 – *Oblicza szkła*, Muzeum im. ks. dr. Władysława Łęgi, Grudziądz

2014 – *The 3<sup>rd</sup> Guangzhou International Exlibris and Mini-prints Biennial*, Art Museum of Guangzhou Academy of Fine Arts, Guangzhou (Chiny)

2014 – *Compact Prints*, Umbrella Studio contemporary arts, Townsville (Australia)

2014 – *The International Small Engraving Salon 2014*, Florean Museum, Baia Mare (Rumunia)

2014 – *IV Międzynarodowe Biennale Grafiki Cyfrowej*, Nowa Galeria Centrum Designu Gdynia, Gdynia

2014 – *8 Międzynarodowe Biennale Miniatury*, Galerii OPK „Gaude Mater”, Częstochowa

2014 – *XV Międzynarodowe Biennale Małej Formy Graficznej i Ekslibrisu*, Muzeum Miasta Ostrów Wielkopolski

2014 – *XVII Międzynarodowy Konkurs Cyfrowej Fotokreacji Cyberfoto 2014*, Galeria Fotografii ART-FOTO, Częstochowa

2014 – *Ars-Principia*, Biuro Wystaw Artystycznych, Kielce

2014 – *Międzynarodowy Konkurs na Ekslibris i Małą Formę Graficzną pt. „Tajemnice Chłodnego Morza”*, Pałac Opatów Oddział Sztuki Nowoczesnej Muzeum Narodowego, Gdańsk

2015 – *The 4<sup>th</sup> Bangkok Triennale International Print and Drawing Exhibition*, Bangkok Art and Culture Centre, Bangkok (Tajlandia)

2015 – *New Glass Review 36*, The Corning Museum of Glass, Corning, New York (USA)

## **Anna Kola**

Studied at the Faculty of Fine Arts of the Nicolaus Copernicus University in Toruń, specialising in art teaching. Graduated in 1997, her diploma was awarded the Tymon Niesiołowski Medal, in the Studio of Graphic Design of Prof. Edward Saliński; annex in photography and stained glass under Prof. Romuald Drzewiecki. Since 1997, employed at the Department of Intermedia Art of the Faculty of Fine Arts at the Nicolaus Copernicus University. She got her PhD in visual arts (graphics) in 2005, and her post-doctoral degree in fine arts in 2014. Since 1998, member of the Association of Polish Artists, and since 2008, Association of Polish Photographers. Deals with photography, graphics, stained glass, art glass and actions on the border of the various disciplines of the arts. She is the author of 18 individual exhibitions and participated in over 100 group exhibitions in Poland and abroad.

Selected group exhibitions:

- 1997 – *200 years of tradition of the Faculty of Fine Arts*, Regional Museum in Toruń.
- 1998 – *Diploma 1997*, Regional Museum, Toruń; Studentenwerk, Göttingen (Germany)
- 1998 – *Work of the Year 1997*, Regional Museum, the Eskens' House, Toruń (2<sup>nd</sup> prize)
- 1998 – *5<sup>th</sup> Annale of Association of Polish Artists*, Artist House, Warsaw
- 1998 – *1<sup>st</sup> International Unconventional Photo Competition FOTO-ODLOT*, WDK Gallery, Rzeszów (honourable mention)
- 1999 – *Work of the Year 1998*, Wozownia Art Gallery, Toruń
- 1999 – *National Photography Exhibition KONFRONTACJE'99*, BWA, Gorzów Wlkp.
- 1999 – *19<sup>th</sup> Jan Sunderland International Photography Contest KRAJOBRAZ GÓRSKI*, City Centre of Culture, Nowy Targ
- 1999 – *4<sup>th</sup> National Photography Contest PORTRET*, Cultural Centre in Trzcianka (2<sup>nd</sup> prize)
- 2000 – *Work of the Year 1999*, Wozownia Art Gallery, Toruń (2<sup>nd</sup> and 3<sup>rd</sup> prizes)
- 2000 – *7<sup>th</sup> International Photography Contest ZESTAW 2000*, Photo Gallery, Świdnica (Grand Prix)
- 2001 – *Work of the Year 2000*, Wozownia Art Gallery, Toruń (Prize of the President of the City of Toruń)
- 2001 – *Young Art Upstairs*, APA Gallery „Na Piętrze”, Toruń
- 2001 – *4<sup>th</sup> International Unconventional Photo Competition FOTO-ODLOT*, WDK Gallery, Rzeszów (2<sup>nd</sup> prize)
- 2002 – *4<sup>th</sup> National Photo Competition WYOBRAŻ SOBIE*, Wirydarz Art Gallery, Lublin
- 2003 – *Work of the Year 2002*, Wozownia Art Gallery, Toruń
- 2003 – *Kunst aus Thorn*, Altes Rathaus, Göttingen (Germany)
- 2004 – *III International Biennial of Miniatures*, OPK Gaude Mater Gallery, Częstochowa
- 2005 – *Glasmalerei in Thorn gestern und heute*, Konsulat Generalny RP, Cologne (Germany)
- 2005 – *Work of the Year 2004*, Wozownia Art Gallery in Toruń (2<sup>nd</sup> prize of the President of the City of Toruń)
- 2005 – 3, APA Gallery „Na piętrze”, Toruń, 2005



2006 – 4<sup>th</sup> *International Biennial of Miniatures*, OPK Gaude Mater Gallery, Częstochowa

2006 – 8<sup>th</sup> *International Autumn Salon of Art HOMO QUADRATUS OSTROVIENSIS*, Bureau of Art Exhibitions, Ostrowiec Świętokrzyski

2007 – *International Biennial of Image Quadro-Art 2007*, Gallery of the Museum of the History of the City of Łódź (the Poznańscy Palace), Łódź

2007 – *Open-air Exhibition of Modern Photography*, Plac Rapackiego, Toruń

2008 – *Work of the Year 2007*, Wozownia Art Gallery, Toruń (1st prize of the Marshall of the Kujawsko-Pomorski District)

2008 – *SPACES OF FREEDOM*, 7<sup>th</sup> *International Festival of Photography in Łódź*, the former monastery and prison building in Łęczycza

2008 – 5<sup>th</sup> *International Biennial of Miniatures*, OPK Gaude Mater Gallery, Częstochowa

2010 – *The Americas Biennial Exhibition of Contemporary Prints*, The University of Iowa's Project Art Galleries, Iowa (USA)

2010 – *Ars Sine Scientia Nihil Est*, University Museum, Toruń

2010 – *VIRION 2010*, Kelvin Grove Urban Screen Network, Brisbane (Australia)

2010 – 3<sup>rd</sup> *National Competition „Obrazy Muzyką Malowane POLSKI PEJZAŻ”*, Polonia House, „Wspólnota” Society, Kraków

2010 – 2<sup>nd</sup> *International Biennial of Digital Graphics*, the Museum of the City of Gdynia, Gdynia

2010 – 11<sup>th</sup> *Henryk Grajka International Biennial of Ex Libris and Small Graphic Forms*, Municipal Public Library – Centre of Culture, Boguszów Gorce

2011 – *Work of the Year 2005*, Wozownia Art Gallery in Toruń

2011 – *Ziemia po kielecku*, ATUT Gallery, Końskie

2011 – *Miniprint Annual 2011*, Lessedra Art Gallery, Sofia (Bulgaria)

2011 – 14<sup>th</sup> *International Triennial „Small Graphics Forms Łódź'11”*, City Art Gallery, Łódź

2011 – 5<sup>th</sup> *SPLITGRAPHIC International Graphic Art Biennial 2011*, Old City Hall, Split (Croatia)

2011 – 10<sup>th</sup> *Quadrennial of Polish Woodcut and Linocut*, BWA Art Gallery, Olsztyn

2011 – 2<sup>nd</sup> *Triennial of Painting „Animalis 2011”*, City Art Gallery MM, Chorzów Centre of Culture, Chorzów

2011 – *Variety of Looks*, Museum of Photography, Bydgoszcz

2011 – *622 Falls of Bungo. Exhibition on the 100<sup>th</sup> Anniversary of the Association of Polish Artists*, Centre for Contemporary Art, Toruń

2012 – *Work of the Year 2011*, Wozownia Art Gallery, Toruń (2<sup>nd</sup> prize of the President of the City of Toruń)

2012 – *New Beginning. Exhibition on the 100<sup>th</sup> Anniversary of the Association of Polish Artists*, House of Artists, Warsaw

2012 – *Compact Prints 2012*, Umbrella Studio contemporary arts, Townsville (Australia)

2012 – *Fourth International Miniature Print Biennale Exhibition 2012*, Ottawa School of Art, Ottawa (Canada)

2012 – 7<sup>th</sup> *International Biennial of Miniature*, Test Gallery of the City Centre of Culture and Art, Warsaw

2012 – *International Small Engraving Salon*, Florean Museum, Maramures (Romania)

2012 – 3<sup>rd</sup> *International Biennial of Digital Graphics*, Pomeranian Science and Technology Park, Gdynia

- 2012 – *The 3<sup>rd</sup> Bangkok Triennial International Prints and Drawing Exhibition*, Bangkok Art and Culture Centre, Bangkok (Thailand)
- 2012 – *7<sup>th</sup> International Triennial of Graphic Art Bitola*, N.I Institute and Museum Bitola, Bitola (Republic of Macedonia)
- 2012 – *15<sup>th</sup> International Biennial of Landscape SAVE THE EARTH*, National Museum, Kielce
- 2012 – *11<sup>th</sup> International Autumn Salon of Art HOMO QUADRATUS OSTROVIENSIS*, BWA, Ostrowiec Świętokrzyski
- 2012 – *The 2<sup>nd</sup> Guangzhou International Ex Libris and Mini-prints Biennial*, Art Museum of Guangzhou Academy of Fine Arts, Guangzhou (China)
- 2012 – *7<sup>th</sup> International Art Exhibition, from the FUN AND GAMES cycle, (IN)DEPENDENT PAINTINGS*, Zejście Gallery, Kraków
- 2012 – *IconDATA*, Virtual Museum of Contemporary Graphics, International Print Triennial Society, Kraków
- 2013 – *12<sup>th</sup> Józef Gielniak Graphic Competition*, the Karkonosze Museum, Jelenia Góra
- 2013 – *10<sup>th</sup> National Exhibition of Weaving Miniatures*, Central Museum of Textiles, Łódź
- 2013 – *Dimensions of Time and Space*, BWA, Piła
- 2013 – *2<sup>nd</sup> Piotrków Biennial of Art*, ODA Gallery, Piotrków Trybunalski
- 2013 – *POLYGONUM 3*, Municipal Gallery bwa in Bydgoszcz
- 2013 – *Facets of Glass*, Father Dr. Władysław Łęga Museum, Grudziądz
- 2014 – *The 3<sup>rd</sup> Guangzhou International Ex Libris and Mini-prints Biennial*, Art Museum of Guangzhou Academy of Fine Arts, Guangzhou (China)
- 2014 – *Compact Prints*, Umbrella Studio contemporary arts, Townsville (Australia)
- 2014 – *The International Small Engraving Salon 2014*, Florean Museum, Baia Mare (Romania)
- 2014 – *4<sup>th</sup> International Biennale of Graphic Design*, Design Centre New Gallery, Gdynia
- 2014 – *8<sup>th</sup> International Biennial of Miniatures*, OPK Gaude Mater Gallery, Częstochowa
- 2014 – *15<sup>th</sup> International Biennial of Small Graphic Forms and Ex Libris*, City Museum, Ostrów Wielkopolski
- 2014 – *17<sup>th</sup> International Digital Photocreation Contest Cyberfoto 2014*, ART-FOTO Photo Gallery, Częstochowa
- 2014 – *Ars-Principia*, Bureau of Artistic Exhibitions, Kielce
- 2014 – *International Ex-Libris and Small Graphic Forms Competition „Mysteries of a Cold Sea“*, Abbots' Palace, Modern Art Branch of the National Museum, Gdańsk
- 2015 – *The 4<sup>th</sup> Bangkok Triennial International Prints and Drawing Exhibition*, Bangkok Art and Culture Centre, Bangkok (Thailand)
- 2015 – *New Glass Review 36*, The Corning Museum of Glass, Corning, New York (USA)



Anna Kola, *Wyjęte z pejzażu*, Galeria Miejska bwa Bydgoszcz, 2016  
Anna Kola, *Taken from a landscape*, Galeria Miejska bwa Bydgoszcz, 2016

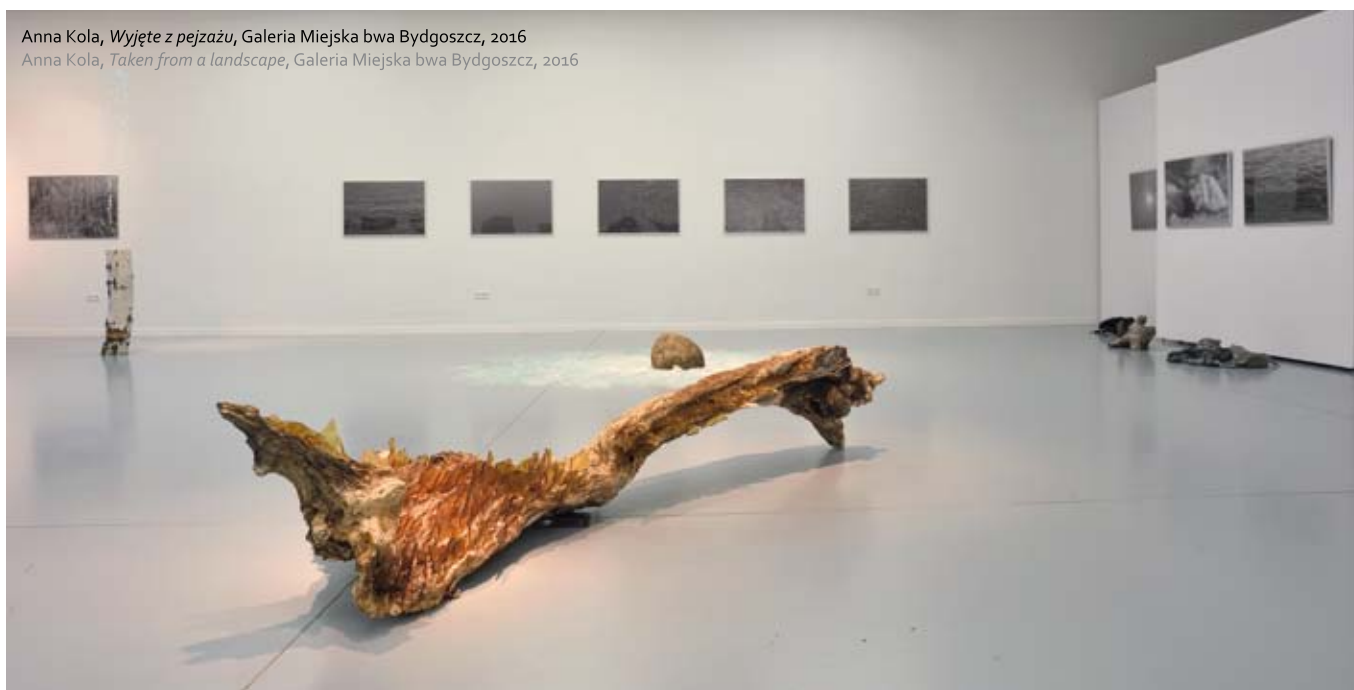


## Spis prac:

Z cyklu *Inspirowane naturą / VIII*, 2011, drewno, szkło stapiane, 18 x 95 x 23 cm  
Z cyklu *Inspirowane naturą / IX*, 2012, szkło stapiane, korzeń, 27 x 45 x 39 cm  
Z cyklu *Inspirowane naturą / XI*, 2011, pień, szkło stapiane, 84 x 46 x 40 cm  
Z cyklu *Inspirowane naturą / XIII*, 2012, drewno, szkło stapiane, 19 x 40 x 30 cm  
Z cyklu *Inspirowane naturą / XIV*, 2012, piaskowiec, szkło stapiane, 16 x 27 x 25 cm  
Z cyklu *Inspirowane naturą / XVI*, 2012, szkło stapiane, korzeń, 108 x 80 x 9 cm  
Z cyklu *Inspirowane naturą / XIX*, 2013, gałęzie, szkło stapiane, 30 x 60 x 130 cm  
Z cyklu *Inspirowane naturą / XXI*, 2014, drewno, szkło stapiane, 20 x 45 x 23 cm  
Z cyklu *Inspirowane naturą / XXII*, 2015, szkło stapiane, gałęzie, 44 x 170 x 70 cm  
Z cyklu *Inspirowane naturą / XXIII*, 2015, pień, szkło stapiane, 60 x 290 x 70 cm  
Z cyklu *Inspirowane naturą / XXIV*, 2015, kamień, szkło stapiane, 30 x 300 x 220 cm  
Z cyklu *Inspirowane naturą / XXV*, 2015, gałęzie, szkło stapiane i formowane, 110 x 140 x 150 cm  
Z cyklu *Inspirowane naturą / XXVI*, 2015, pień, szkło stapiane, 130 x 60 x 70 cm  
Z cyklu *Inspirowane naturą / XXVII*, 2015, drewno, szkło stapiane, 35 x 162 x 25 cm  
Z cyklu *Inspirowane naturą / XXVIII*, 2015, drewno, szkło stapiane, 45 x 67 x 53 cm  
Z cyklu *Inspirowane naturą / XXIX*, 2016, pień, szkło stapiane, nylon, 265x22 cm  
Z cyklu *Inspirowane naturą / XXX*, 2016, korzeń, szkło hartowane, klejone, 65 x 76 x 50 cm  
Z cyklu *Inspirowane naturą / F-I*, fotografia, 2012, 62 x 93 cm  
Z cyklu *Inspirowane naturą / F-III*, 2012, fotografia, 62 x 93 cm  
Z cyklu *Inspirowane naturą / F-IV*, 2012, fotografia, 62 x 93 cm  
Z cyklu *Inspirowane naturą / F-V*, 2012, fotografia, 62 x 93 cm  
Z cyklu *Inspirowane naturą / F-VI*, 2012, fotografia, 62 x 93 cm  
Z cyklu *Inspirowane naturą / F-VII*, 2012, fotografia, 62 x 93 cm  
Z cyklu *Inspirowane naturą / F-VIII*, 2012, fotografia, 93 x 62 cm  
Z cyklu *Inspirowane naturą / F-IX*, 2012, fotografia, 62 x 93 cm  
Z cyklu *Inspirowane naturą / F-XII*, 2012, fotografia, 93 x 62 cm  
Z cyklu *Inspirowane naturą / F-XIX*, 2013, fotografia, 62 x 93 cm  
*Morze IX / F*, 2012, fotografia, 62 x 93 cm  
*Morze X / F*, 2012, fotografia, 62 x 93 cm  
*Morze XIII / F*, 2012, fotografia, 62 x 93 cm  
*Jezioro V / F*, 2012, fotografia, 62 x 93 cm  
*Jezioro VI / F*, 2012, fotografia, 62 x 93 cm  
*Las I*, 2012, fotografia, 50 x 70 cm  
*Las II*, 2012, fotografia, 50 x 70 cm  
*Las III*, 2012, fotografia, 50 x 70 cm  
*Las IV*, 2012, fotografia, 50 x 70 cm  
*Las V*, 2012, fotografia, 50 x 70 cm  
*Las VI*, 2012, fotografia, 70 x 100 cm

*Las XI*, 2012, technika mieszana (fotografia, szkło, papier transferowy), 44 x 65 cm  
*Las XII*, 2012, technika mieszana (fotografia, szkło, papier transferowy), 44 x 160 cm  
Z cyklu *Wyjęte z pejzażu / I*, 2013, fotografia, szkło stapiane, łupek, 63x94cm; 15 x 80 x 70 cm  
Z cyklu *Wyjęte z pejzażu / VI*, 2015, fotografia, szkło stapiane, korzeń, 63 x 94 cm; 27 x 50 x 30 cm  
Z cyklu *Wyjęte z pejzażu / VII*, 2016, fotografia, szkło stapiane, spalone drewno, 63 x 94 cm; 20 x 70 x 55 cm  
Z cyklu *Trawy / F-III*, 2010, fotografia, 70 x 100 cm  
Z cyklu *Trawy / F-XII*, 2013, fotografia, 70 x 100 cm  
Z cyklu *Trawy / F-XIII*, 2013, fotografia, 70 x 100 cm  
*Szpręgi I*, 2015, fotografia, 70 x 100 cm  
*Szpręgi II*, 2015, fotografia, 70 x 100 cm  
*Szpręgi III*, 2015, fotografia, 70 x 100 cm  
*Szpręgi IV*, 2015, fotografia, 70 x 100 cm  
*Szpręgi V*, 2015, fotografia, 70 x 100 cm  
*Szpręgi VI*, 2015, fotografia, 70 x 100 cm  
*Szpręgi VII*, 2015, fotografia, 70 x 100 cm  
*Szpręgi VIII*, 2015, fotografia, 70 x 100 cm  
*Morze XV*, 2013, instalacja, projekcja na szkło termicznie formowane, 66 cm (155cm) x 95 x 3cm  
*Bez tytułu*, 2015, instalacja, projekcja na lustro

Anna Kola, *Wyjęte z pejzażu*, Galeria Miejska bwa Bydgoszcz, 2016  
Anna Kola, *Taken from a landscape*, Galeria Miejska bwa Bydgoszcz, 2016



List of works:

From the cycle *Inspired by Nature / VIII*, 2011, wood, fused glass, 18 x 95 x 23 cm  
From the cycle *Inspired by Nature / IX*, 2012, fused glass, root, 27 x 45 x 39 cm  
From the cycle *Inspired by Nature / XI*, 2011, tree trunk, fused glass, 84 x 46 x 40 cm  
From the cycle *Inspired by Nature / XIII*, 2012, wood, fused glass, 19 x 40 x 30 cm  
From the cycle *Inspired by Nature / XIV*, 2012, sandstone, fused glass, 16 x 27 x 25 cm  
From the cycle *Inspired by Nature / XVI*, 2012, fused glass, root, 108 x 80 x 9 cm  
From the cycle *Inspired by Nature / XIX*, 2013, branches, fused glass, 30 x 60 x 130 cm  
From the cycle *Inspired by Nature / XXI*, 2014, wood, fused glass, 20 x 45 x 23 cm  
From the cycle *Inspired by Nature / XXII*, 2015, fused glass, branches, 44 x 170 x 70 cm  
From the cycle *Inspired by Nature / XXIII*, 2015, tree trunk, fused glass, 60 x 290 x 70 cm  
From the cycle *Inspired by Nature / XXIV*, 2015, stone, fused glass, 30 x 300 x 220 cm  
From the cycle *Inspired by Nature / XXV*, 2015, branches, fused and slumped glass, 110 x 140 x 150 cm  
From the cycle *Inspired by Nature / XXVI*, 2015, tree trunk, fused glass, 130 x 60 x 70 cm  
From the cycle *Inspired by Nature / XXVII*, 2015, wood, fused glass, 35 x 162 x 25 cm  
From the cycle *Inspired by Nature / XXVIII*, 2015, tree trunk, fused glass, 45 x 67 x 53 cm  
From the cycle *Inspired by Nature / XXIX*, 2016, tree trunk, fused glass, nylon, 265x22 cm  
From the cycle *Inspired by Nature / XXX*, 2016, root, tempered glass, laminated glass, 65 x 76 x 50 cm  
From the cycle *Inspired by Nature / F-I*, 2012, photograph, 62 x 93 cm  
From the cycle *Inspired by Nature / F-III*, 2012, photograph, 62 x 93 cm  
From the cycle *Inspired by Nature / F-IV*, 2012, photograph, 62 x 93 cm  
From the cycle *Inspired by Nature / F-V*, 2012, photograph, 62 x 93 cm  
From the cycle *Inspired by Nature / F-VI*, 2012, photograph, 62 x 93 cm  
From the cycle *Inspired by Nature / F-VII*, 2012, photograph, 62 x 93 cm  
From the cycle *Inspired by Nature / F-VIII*, 2012, photograph, 93 x 62 cm  
From the cycle *Inspired by Nature / F-IX*, 2012, photograph, 62 x 93 cm  
From the cycle *Inspired by Nature / F-XII*, 2012, photograph, 93 x 62 cm  
From the cycle *Inspired by Nature / F-XIX*, 2013, photograph, 62 x 93 cm  
*Sea IX / F*, 2012, photograph, 62 x 93 cm  
*Sea X / F*, 2012, photograph, 62 x 93 cm  
*Sea XIII / F*, 2012, photograph, 62 x 93 cm  
*Lake V / F*, 2012, photograph, 62 x 93 cm  
*Lake VI / F*, 2012, photograph, 62 x 93 cm  
*Forest I*, 2012, photograph, 50 x 70 cm  
*Forest II*, 2012, photograph, 50 x 70 cm  
*Forest III*, 2012, photograph, 50 x 70 cm  
*Forest IV*, 2012, photograph, 50 x 70 cm  
*Forest V*, 2012, photograph, 50 x 70 cm  
*Forest VI*, 2012, photograph, 70 x 100 cm

*Forest XI*, 2012, mixed media (photograph, glass, transfer paper), 44 x 65 cm  
*Forest XII*, 2012, mixed media (photograph, glass, transfer paper), 44 x 160 cm  
From the cycle *Taken from a landscape I*, 2013, photograph, molten glass, slate, 63x94cm; 15 x 80 x 70 cm  
From the cycle *Taken from a landscape VI*, 2015, photograph, molten glass, root, 63 x 94 cm; 27 x 50 x 30 cm  
From the cycle *Taken from a landscape VII*, 2016, photograph, molten glass, burned wood, 63 x 94 cm; 20 x 70 x 55 cm  
From the cycle *Grasses / F-III*, 2010, photograph, 70 x 100 cm  
From the cycle *Grasses / F-XII*, 2013, photograph, 70 x 100 cm  
From the cycle *Grasses / F-XIII*, 2013, photograph, 70 x 100 cm  
*Szpręgi I*, 2015, photograph, 70 x 100 cm  
*Szpręgi II*, 2015, photograph, 70 x 100 cm  
*Szpręgi III*, 2015, photograph, 70 x 100 cm  
*Szpręgi IV*, 2015, photograph, 70 x 100 cm  
*Szpręgi V*, 2015, photograph, 70 x 100 cm  
*Szpręgi VI*, 2015, photograph, 70 x 100 cm  
*Szpręgi VII*, 2015, photograph, 70 x 100 cm  
*Szpręgi VIII*, 2015, photograph, 70 x 100 cm  
*Sea XV*, 2013, installation, projection on a glass screen, 66 cm (155cm) x 95 x 3cm  
Untitled, 2015, installation, projection on mirrors



Anna Kola /taken from a landscape/  
wyjęte z pejzażu

5.03-26.03.2016



Galeria Miejska bwa  
ul. Gdańska 20, 85-006 Bydgoszcz  
tel. 52 339 30 50, [www.galeriabwa.bydgoszcz.pl](http://www.galeriabwa.bydgoszcz.pl)

Dyrektor / Direktor  
Wacław Kuczma

kurator wystawy / exhibition curator  
Danuta Pałys

projekt graficzny / design of catalogue  
Marta Bindek

redakcja katalogu / catalogue's editor  
Marta Bindek  
Danuta Pałys

tłumaczenia / translation  
Krzysztof Drozdowski

fotografie / photographs  
s. 4-5, 15-17, 32, 45 – Wojciech Woźniak  
pozostałe – z archiwum Galerii Miejskiej bwa Bydgoszcz

druk i oprawa / printing and binding  
Drukarnia Abedik Sp. z o.o.  
85-861 Bydgoszcz, ul. Glinki 84  
[www.abedik.pl](http://www.abedik.pl)  
tel. 52 3 700 710

ISBN 978-83-61675-10-5



