



## Technika wykonania oraz ocena stanu zachowania rysunków wykonanych na podłożu papierowym artystki Zofii Marianny Świerczyńskiej

*The Drawings on Paper of Zofia Marianna Świerczyńska  
– Technique and Assessment of Preserving State*

JOANNA I TOMASZ KOZIELEC



2 Portret matki, ołówek na papierze

**T**wórczość tarnowskiej artystki, Zofii Marianny Świerczyńskiej jest niezwykle interesująca nie tylko ze względu na dużą spuściznę stworzonych przez nią dzieł malarskich, ale także dzięki pozostawionym rysunkom na papierze. Ta właśnie grupa prac zostanie przedstawiona w niniejszym artykule. Niestety ze względu na niewłaściwe warunki przechowywania, znaczna część prac rysunkowych autorki uległa zniszczeniu. Wiele z nich wymaga przeprowadzenia niezbędnych zabiegów konserwatorskich z powodu już powstałych zniszczeń, jak

i wciąż zachodzących niekorzystnych procesów niszczących. Obecnie przygotowywane są projekty mające na celu polepszenie właściwości prac artystki powstałych na papierze. Przeanalizowanie sposobu wykonania rysunków, jak i stanu zachowania wydaje się być cenne dla wiedzy konserwatorów dzieł na podłożu papierowym.

### ZARYS ŻYCIA I TWÓRCZOŚCI ARTYSTKI

Zofia Marianna Świerczyńska (z domu Pis) urodziła się 14.04.1921 w Tarnowie. Była najstarsza z sied-



3

Szkic do kopii obrazu przedstawiającego tzw. Matkę Boską Cygańską, ołówek na kalce

miorga rodzeństwa. Już od młodości artystyczne (fot. 1) i chociaż nie ukończyła żadnej szkoły artystycznej, będąc samoukiem, stworzyła dużą liczbę dzieł. Spuścizna, która po niej pozostała to liczne obrazy wykonane na płótnie<sup>1</sup>, dekoracje malarskie (często wraz z kompozycją tekstową) związane z uroczystościami religijnymi, rysunki na papierze. Znaleźć można także wykonane przez nią malowidła ścienne. W swojej twórczości Zofia Świerczyńska podejmowała różnorodną tematykę. Odnajdziemy wśród jej dzieł m.in. sceny polowań, portrety świętych i hierarchów kościelnych, liczne portrety dzieci, osób bliskich (fot. 2), sceny biblijne, kompozycje kwiatowe, sylwetki koni<sup>2</sup>. Jej dzieła ozdabiają liczne kościoły i klasztory oraz mieszkania osób prywatnych. Docierały także daleko poza granice kraju np. do Ameryki, Maroka czy na Ukrainę.

W swojej twórczości artystka inspirowała się motywami przedstawionymi w dziełach znanych artystów, skąd czerpała wzory kompozycji, sylwetek przedstawionych postaci i innych motywów. Bacznie

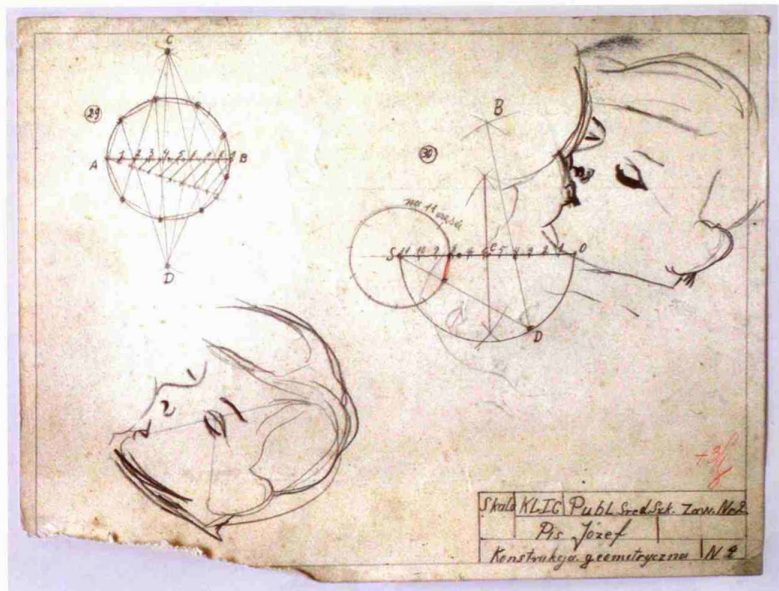
Szkic przedstawiający postać Matki Boskiej z Dzieciątkiem, wykonany ołówkiem na ozdobnym papierze (tapeta lub papier ozdobny do pakowania)

5



Portret dziecka, ołówek na kalce

6



Rysunek techniczny ojca artystki, wykorzystany wtórnie przez artystkę na szybkie szkice do obrazu, ołówek na bloku technicznym

studiowała reprodukcje dzieł zamieszczanych w publikacjach (m.in. w ilustrowanym czasopiśmie *Rola 3*), kartach pocztowych, kalendarzach, albumach, fotografiach i innych. Szczególnie dużo studiów malarskich oraz szkiców stanowią portrety – artystka poświęcała im dużo uwagi. W oczach potomnych została oceniona jako osoba skromna, bardzo życzliwa. Była wielką patriotką – brała czynny udział w organizacji walczącej o wolność Ojczyzny podczas II wojny światowej. Cudem uniknęła wywozu wraz z pierwszym transportem więźniów do niemieckiego obozu zagłady KL Auschwitz (14 czerwca 1940). W okresie PRL-u została niesłusznie oskarżona o działania skierowane przeciwko władzy komunistycznej i skazana na karę pozbawienia wolności w więzieniu w Katowicach (luty 1949 – sierpień 1952). Ten dramatyczny pobyt pozostawił duży uszczerbek na jej zdrowiu – była przetrzymywana w ciężkich warunkach, torturowana. Po dotarciu do władz więziennych informacji o jej talencie i dokonaniach artystycznych, została zmuszona do wykonania wizerunku

Józefa Stalina. Nie każde więc dzieło rysunkowe czy malarskie powstałe w tym trudnym okresie wynikało z opiewania i „radości” i „entuzjazmu” skierowanych ku ówczesnej władzy<sup>4</sup>.

Doświadczona boleśnią życiowymi dramataми (w tym śmiercią męża) artystka umiera 16.12.1994 roku. Pozostawiła liczne dzieła artystyczne oraz pamięć o sobie, jako człowieku „o wielkim sercu”.

#### RYSUNKI NA PAPIERZE

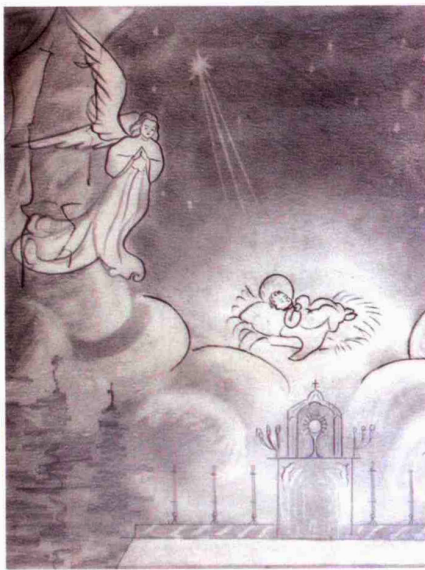
Analizowany zbiór rysunków pochodzi z kolekcji córki artystki Pani Zofii Król, zamieszkałej w Tarnowie w domu rodzinnym. Są to prace o różnej tematyce, ale przede wszystkim szkice przedstawiające postaci świętych (fot. 3) oraz dzieci (fot. 4).

Jako podłoża rysunkowe artystka używała wytworów papierniczych różniących się podstawowymi właściwościami – gramaturą, sposobem wykończenia powierzchni. Najczęściej stosowała papiery białe, ale rysowała także na podłożach barwionych.

Wykorzystywane papiery były różnej jakości, w tym niektóre niskogatunkowe, co nie pozostało bez wpływu na stan ich zachowania, m.in. szybkie żółknięcie. Stosowanie różnych podłoży rysunkowych było spowodowane dużymi trudnościami w zdobyciu odpowiednich papierów rysunkowych w Polsce w okresie, w którym przyszło żyć artystce. Dlatego też nierzadko wykorzystywała ona papiery przeznaczone do innych celów (np. tekturki pozyskane z opakowań, odwrotne strony kartek maszynopisów, papierów ozdobnych, fot. 5). Znany jest np. rysunek techniczny jej ojca (pochodzący z zajęć szkolnych, fot. 6), na którym na niewykorzystanych obszarach (tj. niezarysowanych) wykonała szybki szkic przygotowawczy. Często kolejne szkice powstawały także po drugiej stronie jej wcześniejszych rysunków. Dopiero pod koniec jej życia profesjonalne papiery rysunkowe zaczęły być coraz bardziej dostępne na rynku krajowym, a z roku na rok pojawiał się coraz szerszy ich asortyment. Należy w tym miejscu podkreślić powszechność zjawiska braku asortymentu papierów rysunkowych



**7** Rysunek przedstawiający konia z jeźdźcem, ołówek na papierze



**8** Fragment projektu Szopki Bożonarodzeniowej, ołówek na papierze



Szkice postaci Chrystusa, ołówek na kalce

**9**



**10**

Szkice przedstawiające głowy koni, flamastry na papierze

(i nie tylko) w omawianym okresie historii PRL<sup>5</sup>. Niejeden działający ówczesnie artysta wykorzystywał do malowania czy rysowania takie podłoże, jakim aktualnie dysponował. Były to m.in. gazety zagruntowywane białą emulsją, szary papier pakowy, tekturki wycięte z większych formatowo opakowań na artykuły. Konserwatorów podejmujących prace nad obiektami pochodzącymi z okresu „kryzysu asortymentowego” może spodziewać się wielu niespodzianek technologicznych. Trudności w zakupieniu czegokolwiek w tamtym okresie zmuszały do wykorzystywania w działaniach artystycznych wytworów papierniczych bardziej dostępnych lecz o innym przeznaczeniu. Nie oznacza to, iż nie używano papierów wysokogatunkowych wytwarzanych na terenie kraju lub sprowadzanych (z trudem) z zagranicy. Szczególnie trudnym okresem pod tym względem były lata stanu wojennego, kiedy obok dramatycznych wydarzeń, niedostępności wszelkich artykułów, nawet w zbiorach bibliotecznych zaistniały duże luki w dostawach czasopism i książek.

Zofia Świerczyńska stosowała w swojej pracy jako podłoże rysunkowe także kalki kreślarskie<sup>6</sup>. Są one różnego formatu. Niektóre kalki stanowią duże arkusze z wydrukowaną ramką i tabelką, przeznaczone dla projektantów specjalistów z branży projektowania aparatury urządzeń naukowo-doświadczalnych. Wiele podłoży rysunkowych udało się jej zdobyć z dużym trudem. Kalki świetnie nadawały się do rysowania oraz przenoszenia projektów malarskich na inne podobrazia.

Najchętniej posługiwała się przy wykonywaniu rysunków ołówkami. Ślady ołówka chętnie rozcierała w odpowiednich partiach i wykonywała w nich jaśniejsze ślady – pociągnięcia gumką odsłaniające naturalny kolor podłoża (fot. 7-9). Artystka rzadziej stosowała inne media rysunkowe, np. flamastry (fot. 10). Swoje projekty przenosiła na płótna metodą kopiowania. Było to spowodowane nie tylko chęcią wiernego przeniesienia szkicowanego wzoru, ale także wykonywaniem kilku obrazów przedstawiających dokładnie ten sam motyw. Aby przenieść kompozycję na podłoże malarskie podkładała pod rysunek kalkę maszynową i odrysowywała linie rysunku mocno je dociskając. Na kalkach i zwykłych papierowych podłożach widnieją ślady po mocnym dociśnięciu ołówka podczas przerysowywania wzorów (fot. 11). Są one czasem nawet bardzo głębokie. Trudna dostępność techniki fotografii kolorowej za życia artystki (która mogłaby pomóc przy sporządzeniu żądanej reprodukcji), nie wspominając już o braku dostępu do jakichkolwiek technik kopiowania nawet czarno-białego, zmuszało ją czasem do robienia notatek o kolorystycznym wyglądzie projektowanego obrazu. Zachował się np. szkic na kalce wraz z opisami kolorów, jakie powinny znaleźć się w danej partii komponowanego obrazu (fot. 12).

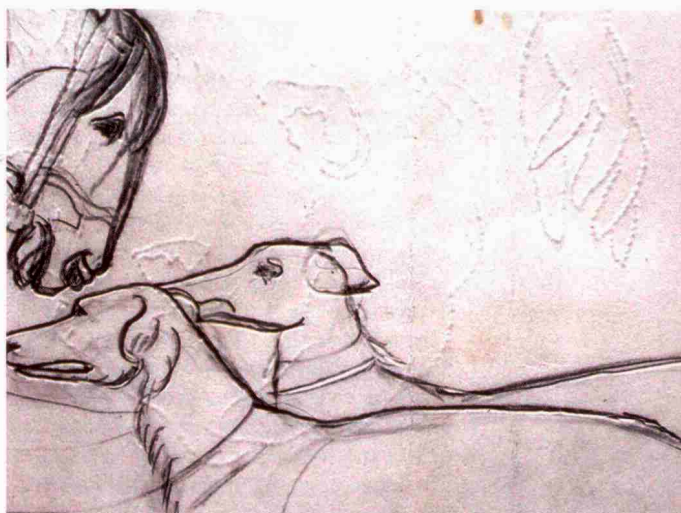
## STAN ZACHOWANIA RYSUNKÓW I PROBLEMY KONSERWATORSKIE

Stan zachowania wielu rysunków można uznać jako niezbyt dobry. Przyczyniły się do tego niedbałość i bardzo niekorzystne warunki ich przechowywania – znaczna liczba rysunków znajdowała się w szopie, gdzie narażone były na zmienne warunki wilgotnościowo-temperaturowe oraz żerowanie gryzoni powodujących ubytki w postaci nadgryzień papieru. Ponadto krawędzie są znacznie rozpulchnione – wilgoć w pomieszczeniu oraz oddziaływanie śliny gryzoni. Działalność grzybów także przyniosła swoje żniwo. Papiery są w niektórych miejscach osłabione i zmienione kolorystycznie (jest to przede wszystkim

efekt obecności grzybów i ich zarodników w strukturze papieru i wydzielanych przez nie barwników). Widnieją także ślady ubytków podłoża rysunków spowodowane rozwojem grzybów (fot. 13). Prawdopodobnie rozwijały się na nich nie tylko grzyby mikroskopowe, ale także podstawczaki. Przykładem zniszczeń spowodowanych przez rozwój podstawczaków jest jedna z zachowanych fotografii, przechowywanych w takich samych warunkach (fot. 14). O działalności drobnoustrojów świadczy także łatwo wyczuwalny zapach stęchliny. Na jednym z przeanalizowanych przykładów ledwo widoczny ślad działalności drobnoustrojów ujawnił się dopiero przy oględzinach przezroczą papieru. Drobnoustroje rozwijały się w tym przypadku we

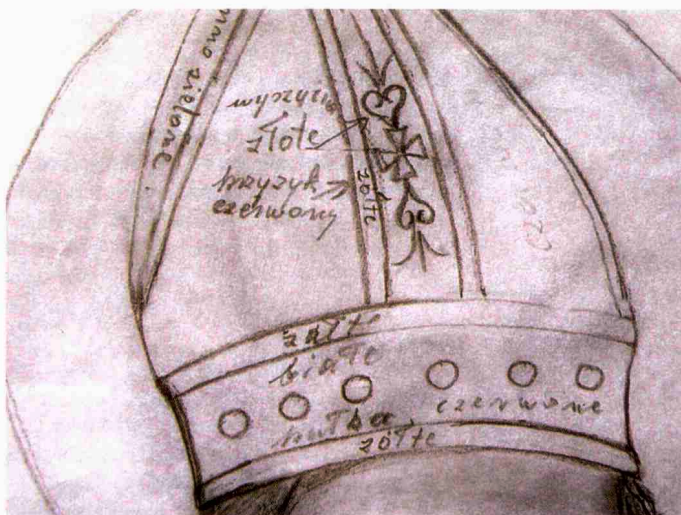
wnętrzu papieru (fot. 15). Bardzo niekorzystnie wpłynęło na stan zachowania rysunków przechowywanie ich w postaci zrolowanej (fot. 16). Przyczyniło się to do utrwalenia tendencji do zwiąania się w rulon przy próbie ich rozprostowywania, i powstawania uszkodzeń mechanicznych podczas ich rozwijania (fot. 17) 7.

Na papierowych podłożach widnieją różnego rodzaju zabrudzenia klasycznie występujące na obiektach papierowych trafiających do pracowni konserwatorskich. Są to przede wszystkim substancje stałe osiadające na powierzchni papierów z powietrza, ślady po muchach, zaplamienia miejscowe różnego pochodzenia, zabrudzenia brzegów. Papiery są pożółkłe a barwniki w papierach kolorowych,



11

Głęboki ślad pozostały na papierowym podłożu po przerysowywaniu projektu

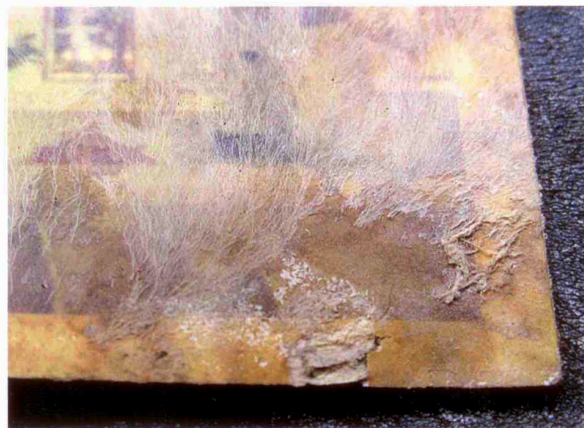


12

Fragment nakrycia głowy świętego wraz z zaznaczonymi miejscami w danym kolorze, szkic na kalce



**13** Fragment rysunku na papierze zniszczony przez grzyby



**14** Prawdopodobnie grzyb domowy porastający fotografię kolorową, przechowywaną w tych samych warunkach co rysunki



**15** Plamy spowodowane rozwojem drobnoustrojów widoczne w przezroczu papieru

spłowiące. Często występującym typem zniszczenia w papierowych podłożach są urazy mechaniczne i zagięcia (składanie fragmentów lub całych rysunków, fot. 18), przedarcia zwłaszcza na krawędziach, deformacja, ubytki, zagniecenia i pofalowania. Niektóre rysunki nie posiadają równych brzegów. Wydaje się, że niektóre podłoża już przed wykorzystaniem posiadały przycięty kształt lub zostały wycięte dla łatwiejszego posługiwania się szablonem rysunkowym. Część rysunków (wykonanych głównie na kalkach) została ułożona w postaci stosików, następnie obłożona tekturowymi „okładkami” i zeszyta grubą nicią.

Specyficzne zniszczenia występują na kalkach, stwarzając wiele problemów podczas wykonywania prac konserwatorskich. Przede wszystkim niektóre z nich zostały poskładane, a zaginanie kalki skutkuje powstawaniem nieodwracalnych zniszczeń mechanicznych: w miejscu zgięcia kalka staje się nieprzezroczysta – biaława, podczas prób rozprostowywania łatwo można spowodować pęknięcie lub odpadnięcie zagiętego fragmentu. Kalki dają się z trudem prostować (łatwo wówczas spowodować ich przedarcia), ponieważ dobrze „zapamiętują” wszelkie urazy mechaniczne (fot. 19). W niektórych miejscach widnieją reperacje przedarć wykonane taśmą klejącą, a także charakterystyczne ślady wpływu wilgoci na kalki – zmarszczki (fot. 20). Kalki zażółcone są w różnym stopniu, na co wpływ mogły mieć prawdopodobnie różne technologie ich wykonania oraz procesy starzeniowe zachodzące w tych wytworach.

Ze względu na delikatną warstwę ołówka w postaci roztarć/smużek (technika artystki) obszary tego typu mogą być łatwo uszkodzone podczas zabiegu oczyszczania mechanicznego gumkami, zarówno na podłożach papierowych jak i na kalkach. Kalki należą do wytworów papierniczych

o bardzo gładkiej powierzchni, a tym samym przyczepność do powierzchni znajdującego się na niej grafitu jest niewielka. Podczas oczyszczania mechanicznego łatwo jest usunąć delikatną warstwę tego powszechnie stosowanego medium rysunkowego. Delikatne „welonowe” przetarcia dobrze uwidaczniają się przy podłożeniu pod rysunek białego kartonu, co ułatwia ich oczyszczanie.

Prace rysunkowe Ewy Świerczewskiej wykonane na podłożach papierowych wymagają szybkiego podjęcia prac konserwatorskich. Obecnie są opracowane projekty mające na celu przeprowadzenie prac konserwatorsko-restauratorskich tegoż zbioru rysunków.

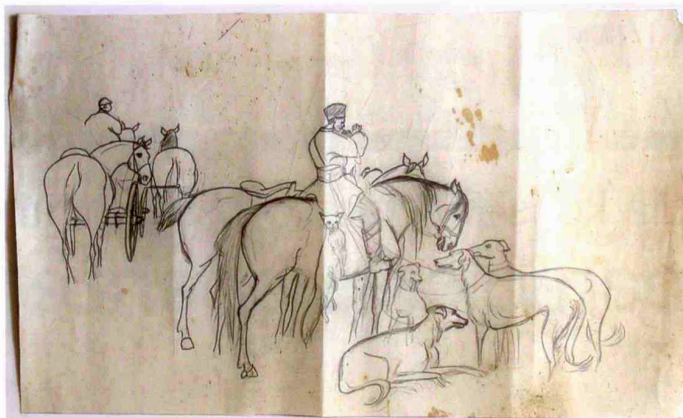
*Składamy serdeczne podziękowania córce artystki pani Zofii Król, jak i całej rodzinie za poświęcony czas oraz udostępnione materiały na temat życia i twórczości Pani Zofii Świerczyńskiej.*

#### PRZYPISY

1. Artystka używała farb wodnych kryjących (tempera, plakatówki).
2. Jazda konna była jej pasją. Konie były jednym z najczęściej wykorzystywanych przez nią motywów, a ich studia rysunkowe opanowała do perfekcji. Pracowała przez ponad 30 lat w studniu koni w Tarnowie – dzielnica Klikowa.
3. Pełna nazwa czasopisma: *Rola. Ilustrowany bezpartyjny tygodnik ku pouczeniu i prawdzie*. Z. Świerczyńska była w posiadaniu wielu przedwojennych wydań tej gazety.
4. Pojawia się w tym miejscu refleksja, która wynika z postawionego pytania: jakiego typu obiekt konserwator powinien priorytetowo poddawać procesom konserwatorskim: czy te najcenniejsze, najstarsze czy równie zniszczone, ale powstałe stosunkowo niedawno a opiewające czarne postaci historii? Pytanie to jest szczególnie aktualne przy ratowaniu obiektów w czasie powodzi, pożaru czy jakiegokolwiek innego kataklizmu.



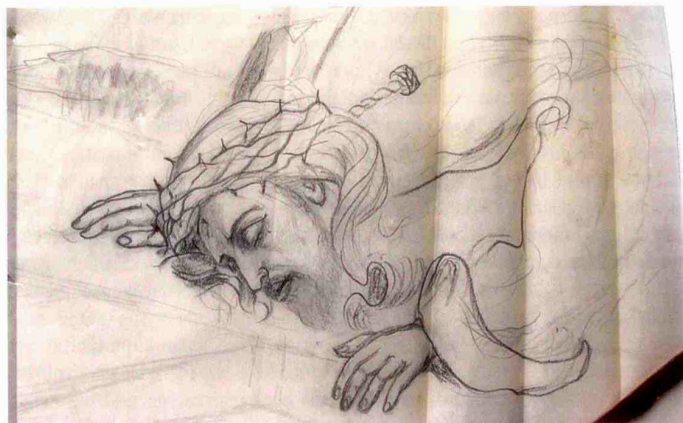
**16** Samoczynne rolowanie się rysunków na papierze spowodowane długotrwałym przechowywaniem ich zwiniętej formie w zmiennych warunkach wilgotnościowo-temperaturowych



**18** Ślady zagięć powstałe po złożeniu rysunku



**17** Tworzenie się zniszczeń w papierze podczas otwierania zrolowanych rysunków



**19** Efekt próby rozprostowania fragmentu kalki złożonej w harmonijkę. Widoczne jest falowanie podłoża rysunkowego

Pracom tym należy się takie samo traktowanie jak obiektom najcenniejszym, zgodnie z konserwatorską etyką wykluczającą ideologiczną „selekcję obiektów”. Pamiętajmy, że zachowane przez nas obiekty z niedalekiej historii Polski służą przyszłym pokoleniom przekazując wiedzę o dawnych realiach życia, często dramatycznych i smutnych.

5. Np. w okresie realizacji tzw. planu sześcioletniego potrzebę „oszczędzania każdej złotówki” w przemyśle papierniczym uzasadniał F. Sawicki. Jego opracowanie – cenne z resztą ze względu na opis szerokiego asortymentu papierniczego – jest opatrzone wstępem mającym na celu zwrócenie uwagi na konieczność racjonalnego wykorzystania i oszczędzania wytworów papierniczych: F. Sawicki, Papier i jego właściwe zastosowanie, Warszawa 1954, s. 8 in.

6. Zagadnienie papierów transparentnych dla celów artystycznych jest bardzo interesujące. Istniało wiele metod wytwarzania kalki dla celów rysunkowych. Według informacji zamieszczonych w prasie polskiej z lat 50. ubiegłego stulecia kalki szkiełkowe wytwarzano przez bardzo intensywne mielenie odpowiedniej, bielonej masy celulozowo-siarczynowej. Produkowano także kalki zawdzięczające swoją przezroczys-

tość impregnacji mieszaniną gum, żywic i olejów, destylatorów haftowych i terpentyny. E. Szwarecztajn, Kalka szkiełkowa, [w:] Współczesne polskie introligatorstwo i papiernictwo. Mały słownik encyklopedyczny, Wrocław 1986, s. 214. Szerzej tematyka ta została omówiona w artykule: J. Kocięcki, Zagadnienie papierów kreślarskich, „Przegląd Papierniczy”, nr 12, 1954, [cyt. za.: E. Szwarecztajn]. Do interesujących artykułów omawiających technikę wykonania kalki (okres 1960-1999) i metod konserwacji należy publikacja: C. Laroque, Transparent papers: a technological outline and conservation review, „Reviews in Conservation”, nr 1, 2000, s. 21-31. Cennych informacji dostarczają także: D. van der Reyden, C. Hofmann, M. Baker, Effects of Aging and Solvent Treatments on Some Properties of Contemporary Tracing Papers, „Journal of the American Institute for Conservation”, nr 2, t. 32, 1993, s. 177-206.

7. Do bardzo niebezpiecznych praktyk użytkowników należy m.in. zwijanie rysunków w kierunku wzdłużnym ułożenia włókien wytworu papierniczego. Włókna ulegają wtedy niszczeniu, a papier zaczyna pękać w niewrażliwych, mniej odpornych na rolowanie miejscach. □



**20** Wpływ wilgoci na kalki – charakterystyczne zmarszczenia