

RYDWAN

ROCZNIKI MUZEALNE
MUZEUM ZIEMI KOCIEWSKIEJ W STAROGARDZIE GDAŃSKIM

ISSN 1896-9437



NR 13 / ROK 2018

Redaktor

Andrzej Błazyński

Redaktor merytoryczny

dr hab. Małgorzata Grupa, prof. UMK

Recenzenci

dr Tomasz Dudziński, dr Krzysztof Jarzęcki

Korekta, adjustacja i redakcja tekstów, przekład streszczeń

Adam Iwanowski

Opracowanie graficzne, skład komputerowy,
przygotowanie do druku

Paulina Nowicka

Druk i oprawa

Drukarnia Mirotki S.C. Leszek Chmielewski, Lucyna Roll

PL ISSN 1896-9437

© Copyright Muzeum Ziemi Kociewskiej w Starogardzie Gdańskim – 2018

Adres redakcji

Muzeum Ziemi Kociewskiej w Starogardzie Gdańskim

ul. Boczna 2

83-200 Starogard Gdański

www.muzeum-kociewie.gda.pl

tel. +48 58 562 46 75

Na okładce:

Szklana ampułka odkryta podczas prac wykopaliskowych przeprowadzonych na cmentarzysku w Starogardzie Gd. u zbiegu ul. Kościuszki i al. Jana Pawła II przez firmę archeologiczną AZUPIRANU Jakub Prager w lipcu 2016 r. Wykonana została z bezbarwnego szkła techniką wydmuchiwania w formie. Pozostałością po tym zabiegu są widoczne na niej dwa szwy oraz pojedyncze drobne pęcherzyki powietrza o kształcie owalnym, które jednak nie tworzą wyraźnego układu. Zabytek jest niewielkich rozmiarów, jego wysokość to 1,87 cm, średnica maksymalnej wydętości brzuśca 1,5 cm, waga 0,445 g. W przekroju poprzecznym ampułka przypomina kwiat o sześciu płatkach. Odnaleziono ją w grobie oznaczonym jako 7b, w którym złożono ciało kobiety w wieku 20-30 lat. W grobie tym obecne były również kości płodu. Znalezione tam też drugi szklany pojemniczek, małą bańkę bardzo podobną do omawianej ampułki, oraz dewocjonalia: dwa medaliki wykonanych ze stopu miedzi i srebra oraz jednostronny krzyżyk, a także elementy stroju – guzik i haftki. Ampułka datowana jest na XVIII/XIX wiek. Być może przeznaczona była na pachnidła lub wodę święconą, którą przywożono jako pamiątkę z miejsca odbytej pielgrzymki – na podstawie *Opracowania wyników badań archeologicznych na stanowisku numer 52 w Starogardzie Gdańskim u zbiegu ulicy Tadeusza Kościuszki i alei Jana Pawła II (AZP 20-43/171)*, red. A. Longa, oprac. dr A. Longa, J. Prager, dr M. Wałaszewska, W. Rompa, J. Mosiejczyk, S. Jagiełło, dr J. Dąbał, dr A. Pudło, M. Majorek, Gdańsk 2018.

(fot. A. Iwanowski.)

Spis treści

Słowo Od Wydawcy	3
Małgorzata Grupa, Magdalena Wałaszewska Kościana igła z Owidza	9
Karolina Pukaluk Jezus jako nauczyciel w Świątyni Jerozolimskiej na przykładzie kwatery Poliptyku Toruńskiego z Muzeum Diecezjalnego w Pelplinie	17
Małgorzata Grupa, Oliwia Warecka Wybrane różańce z badań w kościele parafialnym pw. św. Mikołaja w Gniewie	31
Marta Kacprzak, Aleksandra Kulesz Znaleziska grobowe dzianych pończoch z Gniewu	43
Jakub Michalik Identyfikacja gatunku drewna archeologicznego na przykładzie wybranych trumien odkrytych podczas badań archeologicznych w kościele pw. św. Mikołaja w Gniewie	53
Jakub Michalik Medaliki z wizerunkiem świętego Ignacego Loyoli pochodzące z badań archeologicznych w kościele pw. św. Mikołaja w Gniewie	60
Michał Pawikowski Krzyżyk karawakowy z kościoła pw. św. Mikołaja w Gniewie	68
Aleksandra Kulesz Męskie obuwie niskie z badań w kościele pw. Narodzenia NMP w Piasecznie, gm. Gniew.	79
Tadeusz Grabarczyk O pożytkach płynących z lektury zapomnianych już tekstów	89
Róża Janca-Brzozowska Kilka słów o tzw. pomorskich volksdeutschach	97
Adam Linsenbarth Szwolężerowie i starogardzianie na szlakach wojennych Brygady Strzelców Karpackich, Armii Andersa i 2. Korpusu Polskiego	110

Adam Linsenbarth Chorąży Józef Wiśniewski – uczestnik walk o Lwów i Monte Cassino	132
Adam Linsenbarth Kapral Franciszek Kubiszewski – żołnierz Armii Andersa i 2. Korpusu Polskiego	143
Krzysztof Kowalkowski Starogardzka poczta w latach 1945-1949	152
Artur Jendrzewski Powojenny Starogard i jego okolice w świetle materiałów amerykańskiej Centralnej Agencji Wywiadowczej (CIA)	167
Magdalena Wałaszewska Włodzimierz Hołubowicz (1908-1962) w „okresie toruńskim” (1946-1950) – osiągnięcia naukowe i kontrowersje archeologiczne pierwszych lat powojennych	180
Edmund Zieliński Rękodzielnicy Kociewia, część I: Alojzy Stawowy, Stanisław Rekowski, Jan Gieldon	194
Andrzej Stachowiak Współczesne przejawy niematerialnego dziedzictwa kulturowego na ziemi świeckiej i tczewskiej	205
Mirosława Möller 25-lecie Ludowej Kapeli Kociewskiej	243
Maria Pająkowska-Kensik Kociewie w gwarowym obrazie świata na podstawie nowej książki Barbary Pawłowskiej <i>Na steckach i mamorach żywota</i>	249
Adam Iwanowski Na marginesie korekty, cz. II: o imionach, nazwiskach, arce i dżumie	254
Od redakcji Wytyczne dla autorów	264

Małgorzata Grupa, Oliwia Warecka

Wybrane różańce z badań w kościele parafialnym pw. św. Mikołaja w Gniewie

Kluczowe słowa: Gniew, różańce, kościół, dewocjonalia.

Key words: Gniew, rosaries, church, devotional articles.



W trakcie trwających od 2009 do 2016 r. badań archeologicznych w kościele pw. św. Mikołaja w Gniewie przebadana została między innymi krypta południowa pod kaplicą św. Anny (Drażkowska i in. 2015, s. 141-151; Grupa i in. 2015, s. 11; Grupa i in. 2016, s. 103-114; Majorek, Grupa 2014, s. 335-348)¹. W nawarstwieniach krypty znajdowała się duża ilość materiału zabytkowego: fragmenty jedwabnej odzieży, skórzanego obuwia, różańce, medaliki, krzyżyki i szkaplerze. W innych częściach kościoła znaleziono nieco skromniejsze wyposażenie, niż to miało miejsce w krypcie południowej, ale świetnie osadzone w realiach okresu nowożytnego (Grupa, Drażkowska 2014, s. 325-334; Grupa i in. 2013, s. 133-142; Grupa 2015, 47-53; Grupa 2016, s. 183; Grupa i in. 2015, s. 413-423; Grupa i in. 2016, s. 385-395; Majorek, Grupa 2014, s. 399-416; Nowak, Grupa, Wojciechowska 2015, s. 425-439). W artykule omówione zostaną wybrane egzemplarze różańców wydobytych w czasie wykopalisk.

Różaniec jest to sznur modlitewny składający się z połączonych ze sobą paciorków. Ma on na celu odliczanie modlitw, składających się z powtarzalnych elementów (Kołyško 2007, s. 87). Termin różaniec pochodzi od łacińskiego słowa *rosarium*, to znaczy „wieniec z róż”, lub „różany ogród” (Różaniec 2003, 502-503). Sznurowy modlitewny obecny są w wielu religiach m.in. w hinduizmie oraz islamie w okresie znaczą-

¹ Materiały z krypty zostały opracowane przez zespół badawczy w dwujęzycznej monografii *Secrets of the crypt in St. Ann Chapel. Tajemnice krypty w kaplicy św. Anny* (Grupa i in. 2015). Jednak dewocjonalii w postaci medalików, krzyżyków i różańców na tym etapie badań nie umieszczono w tej pozycji. Prezentowany materiał w niniejszym artykule jest skromnym uzupełnieniem tego opracowania.

nie wcześniejszym niż ma to miejsce w chrześcijaństwie (Encyklopedia 2012, s. 483). Prawdopodobnie chrześcijanie zapożyczyli formę sznura modlitewnego od muzułmanów, którzy to w VII wieku do odmawiania modlitw wykorzystywali sznur zwany *subha*. Z podobną formą mamy również do czynienia u wyznawców buddyzmu, którzy posługują się sznurem zwanym *mala* (Oesterreicher-Mollwo 1992, s. 138; Kołyszko 2013, s.152).

Wydaje się, że najistotniejszą funkcją różańców było ich wykorzystywanie w ramach pobożności kontemplacyjnej. Sznurowe pomagające odmawiać modlitwy cieszyły się popularnością wśród chrześcijan z całą pewnością od średniowiecza. W średniowieczu różańce nazywano paciierzami, co znajduje potwierdzenie w testamentach (Sowina 2010, s. 177). Różańce swą niezmienną do czasów współczesnych formę uzyskały za pontyfikatu Piusa V wraz z wydaniem bulli *Consueverunt Romani Pontifices* 17 września 1569 (Kołyszko 2013, s. 165-166).

Różańce zbudowane były z połączonych ze sobą paciorków wykonywanych głównie z drewna, srebra i złota (Moisan 1987, s. 44; Kołyszko 2013, s. 152). Spotykane są również różańce, do produkcji których wykorzystywane były pestki owoców, szkło, porcelana, kamienie półszlachetne, np. jaspis, koral, jak również złoto północy, którym był bursztyń². Zarówno formy i rozmiary paciorków tworzących różańce mogły być bardzo różnorodne³ (Ball 2005, s. 185-193). Do najbardziej rozpowszechnionych zalicza się różańce w formie sznura składającego się z pięciu lub jednej dziesiątki różańcowej. Bez względu na wielkość różańce zazwyczaj zakończane są krzyżykiem bądź niewielkim medalikiem. Wydaje się, że mosiężne medaliki i krzyżyki wymieniane są w testamentach jako *metallum mosiężne* (Inwentarze 1961, s. 449). Jeśli używano innego kruszcu, to opis jest dokładniejszy: *z krzyżykiem srebrnym pozłocistym* (Inwentarze 1961, s. 449)

² Do wyrobu różańców używano zarówno czarnego bursztynu, zwanego gagatem, jak i białego, o których czasami mowa w inwentarzach i testamentach pośmiertnych (Sowina 2010, s. 177). W inwentarzu pośmiertnym Elżbiety Topolskiej (zmarła pochodziła z Topolna na Kujawach), służącej u Agnieszki Papelewej, wymieniono różne rodzaje paciery znajdujące się w jej posiadaniu. *P a c i e r z e: paciery wiśniowe, czerwone, kościane, wielkie, okrągłe, przy nich trupia główka; drugie takież farby rzezane, pobrukane, w których dziesiątki piżmowe, przy nich metallum mosiężne; trzecie rzezane, białe, żółtawe, przy nich mosiężne metallum; czwarte modre z trupią główką, z krzyżykiem srebrnym pozłocistym i z agnuskim małym; pacioryszki drobne, rzezane, różane, drewniane; paciorki drobnych, szklane, czarne; także para paciorków od urazu, pacioryszków srebrnych* 5 (Inwentarze 1961, s. 449).

³ Zróżnicowanie kształtu i wielkości koralików mocowanych w obrębie jednego sznura modlitewnego było powszechne i w dalszym ciągu jest wykorzystywane przez współczesnych producentów różańców. Pozwalają one na odmawianie modlitw w przewidzianej kolejności.

i wtedy można się zorientować, czy jest to krzyżyk, czy medalik. Spotykane są również różańce w formie obrączki zakładanej na palec.

Pierwsze informacje mówiące o wykorzystaniu sznurów modlitewnych przez wyznawców religii chrześcijańskiej pochodzą już z XI-XII w. (Zalewska 1999, s. 14; Kołyszko 2013, s. 152). W okresie średniowiecza sznury modlitewne znane były pod nazwą *praeculae* lub *computum*. Miały one za zadanie pomagać wiernym w odmawianiu modlitw (Moisan 1987, s. 44; Kołyszko 2013, s. 152). Bardzo możliwe, że około XII w. przy pomocy różańca odmawiana była modlitwa Ave Maria. Później modlitwa ta została połączona z modlitwą Pater Noster (Kołyszko 2013, s. 153).

W bardzo dużym stopniu do rozwinięcia cyklu rozważań tajemnic różańcowych przyczynili się na początku XV wieku kartuzi trewirscy. To właśnie oni wywarli ogromny wpływ na ich popularyzację, a przede wszystkim Alain de la Rocha⁴, żyjący w XV w. dominikanin. Rocha posłużył się nabożeństwem różańcowym w celu odnowienia bractwa Najświętszej Maryi Panny. Dzięki różańcowi propagowano bractwa, które rozwijały się pod nadzorem zakonników dominikańskich. Papież Pius V powierzył w roku 1559 wyłączną opiekę nad tymi bractwami dominikanom (Encyklopedia 2012).

Zarówno modlitwa różańcowa, jak również różaniec przechodziły wiele zmian. Głównie w okresie średniowiecza, co spowodowało powstanie kilku jego wariantów. Zmiany dotyczyły również liczby modlitw odmawianych w czasie modlitwy różańcowej, a co za tym idzie, zmiany ilości paciorków w sznurach modlitewnych (Moisan 1987, s. 44, Kołyszko 2007, s. 87-88; 2013, s. 153).

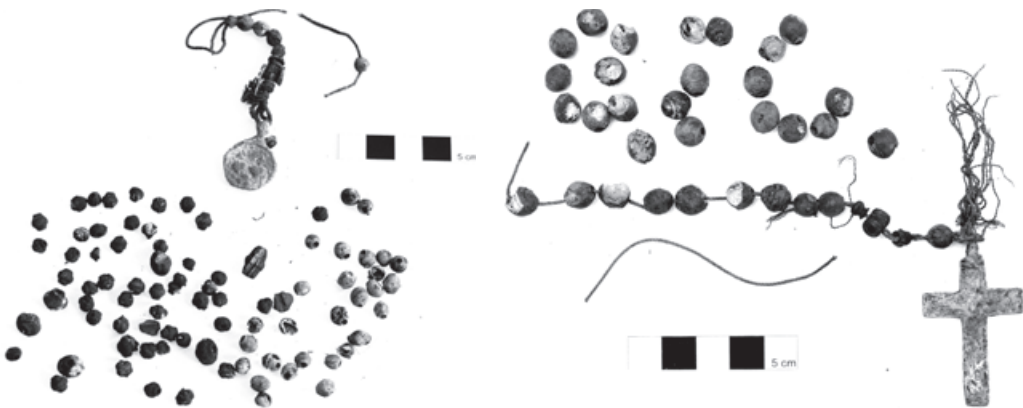
Różańce pozyskane w trakcie badań charakteryzują się dużą różnorodnością form, jak również materiałów, z których zostały wykonane (tabela 1). Na stanowisku mamy do czynienia z różańcami wykonanymi z różnych gatunków drewna⁵, pestek oraz z barwionego, błękitnego szkła. Dwa spośród różańców miały na końcach sznurów metalowe przywieszki w postaci medalika (fot. 1) i krzyża (fot. 2)⁶.

Duże rozbieżności widoczne są w kwestii zdobień paciorków różań-

⁴ Alain de la Roche (Alanus de Rupe), żyjący w 2. połowie XV w., był dominikaninem, któremu przypisuje się rozpowszechnienie formy modlitwy różańcowej. Około 1470 r. napisał pierwszą książkę poświęconą różańcowi – *De utilitate Psalterii Mariae* (Moisan 1987, s. 44).

⁵ Analiza surowca drewnianego będzie przeprowadzona w późniejszym czasie, ponieważ należy sprawdzić, czy paciorki wykonywano tylko z tzw. drzewa różańcowego, czy wykorzystywano surowiec nadający się do ich wytworzenia, a dostępny w okolicy wytwórcy.

⁶ Jędrzej Kitowicz podaje informację o podwieszaniu do końca różańca *medalu srebrnego lub miedzianego* (Kitowicz 1999, s. 34-35).

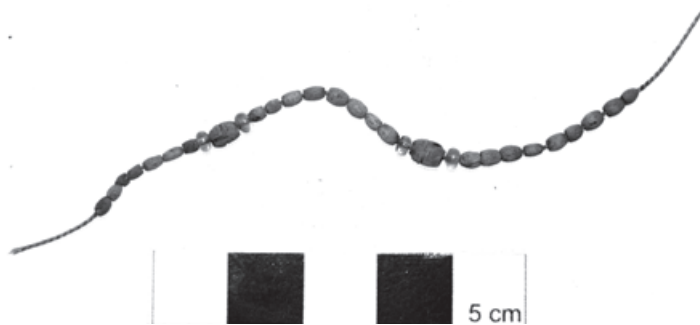


Fot. 1.
**Fragment
roźańca R4
z medali-
kiem** – stan
po wydobyciu
(wszystkie fot.
O. Warecka).

Fot. 2.
**Fragment
roźańca R7
z mosiężnym
krzyżykiem**
– stan po
wydobyciu.

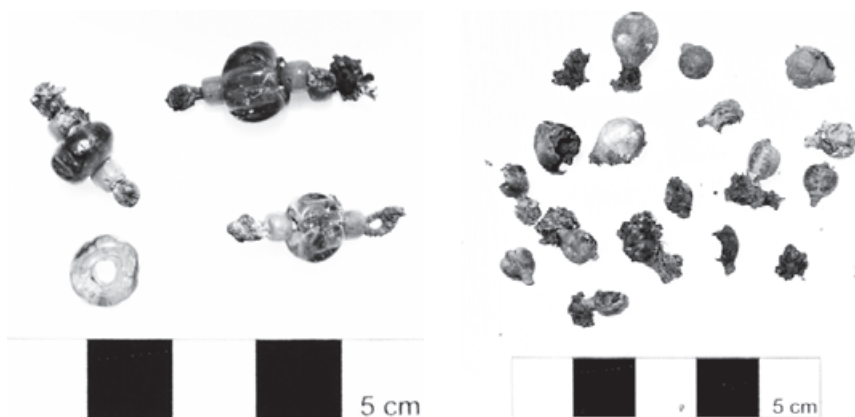
cowych, bądź ich braku. Występują roźańce składające się ze zdobionych paciorków, jak również takie, które pozbawione są ich częściowo bądź całkowicie. W większości przypadków większe paciorki są zdobione, a mniejsze gładkie. Wielkość i zdobienie świadczy o odmiennej funkcji w sznurze modlitewnym. Utwierdzić może w tym fakt, że drobne koraliki często wykonywane były z pestek owoców, a w takich przypadkach nie były zdobione. Na tle pozostałych roźańców wyróżniają się dwa wykonane częściowo z błękitnych, szklanych paciorków. Pierwszy z nich (R2) wykonano z drobnych drewnianych koralików, szklane wydzielają strefę dużego koralika (fot. 3) i z całą pewnością pełnią w sznurze rolę ozdobną. Drewniane jak i szklane koraliki nawleczono na pleciony jedwabny sznurek.

Fot. 3.
**Fragment
roźańca R2**
– stan po
wydobyciu.



W drugim roźańcu (R9) mamy do czynienia z bardziej nietypowym zestawem, tj. szkło połączone zostało z pestkami (fot. 4, 5). Jednak w tym przypadku szklane przezroczyste koraliki o kształcie melonowatym pełnią rolę dużych koralików, a pestki małych. Różaniec ten jest mocno roz-

drobniony przez korozję metalowych ogniw⁷, którymi połączono paciorki w sznurze.



Fot. 4.
Fragmenty różańca R9 – stan po wydobyciu.

Fot. 5.
Fragmenty różańca R9 wykonane z pestek – stan po wydobyciu.

W następnym sznurze (R6) zastosowano jeszcze inny układ. Podstawowy zestaw paciorków – duże i małe wykonano z drewna, a duże wydzielono wąskimi metalowymi koralikami (fot. 6) wykonanymi z taśmy o dużej zawartości miedzi, na co wskazuje zielononiebieskie zabarwienie na ich powierzchni. Pełniły one w tym przypadku rolę ozdobnika.



Fot. 6.
Fragmenty różańca R6 nawleczone na jedwabny sznurek – stan po wydobyciu.

Część koralików pozyskanych w trakcie prac badawczych w kościele pw. św. Mikołaja w Gniewie została zinterpretowana jako różańcowe, ponieważ była nawleczone na plecione jedwabne sznurki (fot. 1, 2, 3, 6),

⁷ Do wykonania ogniw użyto zarówno żelaznego, jak i mosiężnego drutu, co spowodowało w środowisku glebowym przyspieszoną ich destrukcję, a w kolejnym etapie rozczłonkowanie od środka użytych do wyrobu małych koralików pestek. Mamy nadzieję, że dalsze prace nad tym materiałem pozwolą na określenie gatunku drewna i rodzaju pestek.

w układzie małe paciorki rozdzielone co 10 pojedynczymi dużymi. Brak zachowanych sznurów przy pozostałych zabytkach może sugerować, że pierwotnie zostały one wykonane z materiału o gorszej trwałości tj. z nici konopnej bądź lnianej.

Przy końcach różańców umieszczano różne zawieszki, obok krzyżyków wykonanych z toczonych paciorków drewnianych zawieszano medaliki lub krzyżyki mosiężne, a czasami obydwie przedmioty wpisujące się w mocno rozbudowaną symbolikę świata katolickiego, jak również różnej wartości przykłady sztuki sakralnej.

Materiał pozyskany w trakcie badań w kościele pw. św. Mikołaja w Gniewie w znacznym stopniu wydatowany został na podstawie pozyskanych relikwów szat grobowych. Wstępny czas powstania i użytkowania krypty południowej określono na podstawie znajdujących się w niej trumien, których chronologię określono na 2. połowę XVIII oraz początek XIX w. (Grupa i in. 2015, s. 18). Jednak różańce znajdowały się w warstwach ossuarium i grobach ziemnych, które mogą pochodzić z końca XVI i XVII w.

Fot. 7.
Płyta epitafijna Jana i Zofii z Konopackich Oleskich w kościele parafialnym w Pieniążkowie k. Nowego nad Wisłą (fot. W. Nowosad).



Różańce w okresie nowożytnym były nie tylko elementem ułatwiającym kontrolę nad modlitwą, ale także materialnym dowodem wskazującym na wyznanie katolickie posiadacza tegoż przedmiotu. Były one obok medalików i krzyżyków najłatwiejszym do zrozumienia środkiem przekazu, szczególnie dla niepiśmiennej części społeczeństwa. Odgrywały niezmiernie ważną rolę w ikonografii związanej z wiarą katolicką, przez cały okres jej funkcjonowania, od czasów najwcześniejszych do współczesnych (Forstner 1990, 11-12; Pawikowski 2017, s. 11). Potwierdzeniem tego są różne przedstawienia ikonograficzne z okresu

nowożytnego. Przedstawienie różańca z końca XVI wieku znajduje się na płycie epitafijnej Jana i Zofii z Konopackich Oleskich. Płytę obojga z pełnymi postaciami ufundował ich jedyny syn Jan⁸ (Nowosad 2014, s. 85). Zofia Konopacka ma na prawej ręce zawieszony drewniany różaniec zakończony

⁸ Prawdopodobnie płyta ta powstała w warsztacie jednego z najsłynniejszych gdańskich rzeźbiarzy – Abrahama van der Blocke (Smoliński 2004, s. 97-98; Nowosad 2014, s. 85).

jedwabnym chwostem (fot. 7). W ten sam sposób mogły być zakończone drewniane różańce z Gniewu, a w szczególności zabytek opisany jako R6.

Dewocjonalia, jakimi są różańce, stanowiły jeden z ważniejszych elementów wyposażenia grobowego. Obecność ich dużej ilości pochodzących z krypt i grobów datowanych na okres od XVI do XVIII w. wskazuje na duże znaczenie tego przedmiotu w życiu i po śmierci. Różnorodność form i materiałów, z jakich wytwarzano różańce, była bardzo dobrze widoczna w materiale zabytkowym z Gniewu. Szeroki wachlarz stylów, w jakich wykonane zostały różańce, może wskazywać na to, że były one również tworzone według indywidualnych zamówień. Wśród 11 różańców pochodzących z kościoła pw. św. Mikołaja niemożliwe jest znalezienie dwóch w pełni identycznych sznurów. Różańce są do siebie zbliżone formą, jednak każdy z nich posiada swoje indywidualne cechy.

Można śmiało stwierdzić, że różańce były przedmiotem często umieszczanym w grobach. Pozyskano je m.in. na cmentarzu przy kościele pw. św. Piotra i Pawła na Ostrowie Tumskim we Wrocławiu (Pankiewicz, Witkowski 2012, s. 49), jak również przy kościele św. Józefa w Pułtusku (Kołyшко 2007, s. 85-87), czy na terenie Ukrainy w kościele pw. Niepokalanego Poczęcia Najświętszej Maryi Panny w Dubnie (Niedźwiadek i in. 2015, s. 106).

Tabela 1. Zestawienie różańców wydobytych z kościoła parafialnego pw. św. Mikołaja w Gniewie

Różaniec	Materiał	Technika wykonania	Sznurek (cm)	Liczba paciorków (całych)	Wymiary paciorków (cm)	Zdobienie	Medalik	Krzyżyk
R1	drewno	toczenie, wiercenie, nacinanie	-	10	duże: 1,1 × 0,9 małe: 0,7 × 0,6-0,7	+	-	-
R2	drewno, szkło	toczenie, wiercenie, nawijanie, odlewanie	11,5	26 (drewno), 4 (szkło)	duże: 0,4 × 0,4 małe: 0,2 × 0,3 niebieskie: 0,3 × 0,2	-	-	-
R3	drewno	toczenie, wiercenie	16,5	17	kuliste: 1 × 1 szpulowe: 1,1 × 0,7	-	-	-

Różaniec	Materiał	Technika wykonania	Sznurek (cm)	Liczba paciorków (całych)	Wymiary paciorków (cm)	Zdobienie	Medalik	Krzyżyk
R4	drewno, pestki, brąz	toczenie, wiercenie, odlewanie	10,5	17 (drewno), 4 (pestki)	kuliste: 0,7 × 0,7 podłużne: 0,6 × 1,1 pozostałe: 0,4 × 0,5 0,6 × 0,8	-	+	-
R5	drewno	toczenie, wiercenie	-	6	duże: 2,9 × 0,8 małe: 0,7 × 0,6	-	-	-
R6	drewno	toczenie, wiercenie	51,5	71	duże: 1,4 × 0,9 małe: 1,1 × 1,5 pozostałe: 0,2 × 0,4	+	-	+
R7	drewno, pestki, brąz	toczenie, wiercenie, odlewanie	17	37	duże: 0,8 × 0,7 małe: 0,4 × 0,4 tłoczone: 1 × 0,7	+	-	+
R8	pestki	wiercenie	-	11	kuliste: 0,6 × 0,6 pozostałe: 0,9 × 0,8	-	-	-
R9	pestki, szkło	wiercenie, nawijanie, odlewanie	-	17 (pestki), 10 (szkło)	szklane duże: 0,5 × 0,9 małe: 0,2 × 0,3 pestkowe duże: 0,7 × 1,4 małe: 0,7-0,8 × 1	+	-	-

Różaniec	Materiał	Technika wykonania	Sznurek (cm)	Liczba paciorków (całych)	Wymiary paciorków (cm)	Zdobienie	Medalik	Krzyżyk
R10	drewno	toczenie, wiercenie	69	72	tłoczone: 0,5 × 0,7 płaskie: 0,2 × 0,7 pozostałe: 0,8 × 0,5	+	-	+
R11	drewno	toczenie, wiercenie	-	2	podłużne: 2 × 0,4-0,6 małe: 0,6 × 0,5	-	-	-

Bibliografia

Ball A.

2005 *Katolickie sakramentalia, czyli jak czerpać z bogactw Kościoła*, Gdańsk.

Drązkowska A., Niedźwiadek R., Matuzevičiūtė S., Grupa M.

2015 *Odzież grobowa z badań archeologicznych z wybranych stanowisk z Polski, Ukrainy i Litwy*, [w:] *Kultura funeralna elit Rzeczypospolitej od XVI do XVIII wieku na terenie Korony i Wielkiego Księstwa Litewskiego: próba analizy interdyscyplinarnej*, red. A. Drązkowska, Toruń, s. 129-165.

Encyklopedia

2012 *Encyklopedia Katolicka*, t. 17, Lublin s. 478-486.

Forstner D.

1990 *Świat symboliki chrześcijańskiej*. Warszawa.

Grupa D.

2015 *Silk liturgical garments from priests' graves, excavated in St. Nicolas parish church in Gniew*, [w:] *Aspects of the design, production and use of textiles and clothing from the Bronze Age to the Early Modern Era: NESAT XII. The North European Symposium for Archaeological Textiles, 21-24 May 2014 in Hallstatt, Austria*, ed. by Karina Grömer, Frances Pritchard, Archaeolingua Alapítvány, Budapest, s. 193-199.

Grupa D., Grupa M., Kozłowski T., Krajewska M., Majorek M., Nowak M., Wojciechowska A.

2016 *Badania w kościele pw. św. Mikołaja w Gniewie w latach 2009-2010*, [w:] *I Pomorska Sesja Sprawozdawcza*, red. M. Fudziński, Gdańsk, s. 103-114.

Grupa M.

2015 *Preliminary analyses of silk flowers from modern graves in Poland*, *Archaeological Textiles Review*, No. 57, s. 41-47.

2016 *Wstążki – moda czy prestiż?*, [w:] *Habitus facit hominem. Społeczne funkcje ubioru w średniowieczu i w epoce nowożytnej*, red. E. Wólkiewicz, M. Saczyńska, M. R. Pauk, Warszawa, s. 179-190.

Grupa M., Drażkowska A.

2014 *Kilka uwag na temat koronek klockowych z odzieży grobowej*, [w:] *Rzeczy i ludzie. Kultura materialna w późnym średniowieczu i w okresie nowożytnym: studia dedykowane Marii Dąbrowskiej*, red. M. Bis, W. Bis, Warszawa, s. 325-334.

Grupa M., Grupa D., Krajewska M., Majorek M., Kozłowski T.

2016 *Jedwab, koronki i choroby transmisyjne świadectwem kontaktów handlowych Gniewu z Europą* [w:] *Nawarstwienia historyczne miast Europy Środkowej*, red. M. Wardas-Lasoń, s. 385-395.

Grupa M., Grupa D., Majorek M.

2014 *Selected silk coffin upholstery from 17th and 18th centuries on Polish lands*, *Wybrane jedwabne obicia trumien z XVII i XVIII wieku na ziemiach polskich*, *Sprawozdania Archeologiczne* 66, s. 165-182.

Grupa M., Kozłowski T., Jankauskas R., Grupa D., Krajewska M., Krakowska S., Majorek M., Mosiejczyk J., Nowak M., Nowak S., Przymorska-Sztuczka M., Wojciechowska A.,

2015 *Secrets of the crypt in St. Ann chapel. Tajemnice krypty w kaplicy św. Anny*, *Gniew*.

Grupa M., Krajewska M., Majorek M., Kozłowski T.

2013 *The influence of trade contacts on grave equipment of Gniew community in 14th-18th century*, *Geology, Geophysics and Environment*, Vol. 39. No. 2, s. 133-142.

Inwentarze

1961 *Inwentarze mieszczańskie z lat 1528-1635 z ksiąg miejskich Poznania*, wyd. S. Nawrocki, J. Wisłocki, Poznań.

Kitowicz J.,

1999 *Opis obyczajów za panowania Augusta III*, Warszawa.

Kołyško M.

2007 *Aport w zaświaty. Dewocjonalia z nekropolii rodziny Wessłów w Pułtusku*, [w:] *Pułtuskie osobliwości. Materiały wydane w roku obchodów 750-lecia nadania praw miejskich*, red. A. Henrykowska, R. Lolo, Warszawa, s. 66-111.

2013 *Dewocjonalia z końca XVI-XVIII wieku pochodzące z badań archeologicz-*

nych na terenie Polski. Stan zachowania, identyfikacja, zagadnienia konserwatorskie, Toruń.

Majorek M., Grupa D.

2014 *Wybrane nowożytny pasamony z krypty południowej kościoła pod wezwaniem św. Mikołaja w Gniewie*, [w:] *Rzeczy i ludzie: kultura materialna w późnym średniowieczu i w okresie nowożytnym: studia dedykowane Marii Dąbrowskiej*, red. Magdalena Bis, Wojciech Bis, Warszawa, s. 335-348.

Niedźwiadek R., Drążkowska A., Hupało W., Przymorska-Sztuczka M.

2015 *Wyposażenie nowożytnych pochówków na podstawie wybranych stanowisk z Polski, Ukrainy i Litwy*, [w:] *Kultura funeralna elit Rzeczypospolitej od XVI do XVIII wieku na terenie Korony i Wielkiego Księstwa Litewskiego: próba analizy interdyscyplinarnej*, red. A. Drążkowska, Toruń, s. 70-125.

Nowak M., Grupa M., Wojciechowska A.

2015 *Prezbiterium kościoła pw. św. Mikołaja w Gniewie miejscem pochówku elity gniewskiej*, *Acta Archaeologica Pomoranica*, t. 5, XIX Sesja Pomorzoznawcza, s. 425-439.

Nowosad W.

2014 *Konopaccy herbu Odwaga – dzieje pomorskiej rodziny senatorskiej w XV-XVII wieku*, Warszawa.

Pankiewicz A., Witkowski J.

2012 *Dewocjonalia barokowe odkryte na cmentarzu przy kościele św. Piotra i Pawła na Ostrowie Tumskim we Wrocławiu*, [w:] *Nowożytny cmentarz przy kościele św. Piotra i Pawła na Ostrowie Tumskim we Wrocławiu (lata 1621-1670)*, red. A. Pankiewicz, Wrocław s. 49-52.

Pawikowski M.

2017 *Dewocjonalia w formie krzyża z kościoła pw. św. Mikołaja w Gniewie*, maszynopis pracy licencjackiej, Toruń.

Różaniec

2003 *Różaniec*, [w:] *Encyklopedia PWN*, t. 8, Warszawa, s. 502-503.

Smoliński M.

2004 *Willem i Abraham van der Blocke a zagadnienia autorstwa nagrobków Konopackich*, *Ikonothea*, nr 17, s. 91-104.

Sowina U.

2010 *Z dziejów mieszczańskich majątków Krakowa w I połowie XVI wieku: Piotr Wedelicjusz i krakowski rynek matrymonialny*, [w:] *Dom, majątek, klient, służa. Manifestacja pozycji elit w przestrzeni materialnej i społecznej (XIII-XIX wiek)*, red. M. R. Pauk, Warszawa, s. 161-178.

Selected rosaries from archaeological excavations in the parish church of St. Nicholas in Gniew

Selected rosaries excavated during researches in Gniew St. Nicholas church are dated back to the 16th and 18th centuries. They were made of wood, glass, seeds and metal parts. Each of them differs in details. They were made with great care. Part of the beads was interpreted as a rosary, because it was strung on braided silk strings, in the arrangement of small beads separated in 10 by large ones. The lack of preserved cords at other monuments may suggest that they were originally made of a material of inferior durability, i.e. of hemp or linen thread. At the ends of the rosaries, various hangers were placed, next to crosses made of turned wooden beads, medallions or brass crosses were hung, and sometimes both items inscribed in the strongly developed symbolism of the Catholic world, as well as various examples of sacred art. Rosaries in the modern period were not only an element facilitating the order in prayer, but also material evidence indicating the Catholic confession of the possessor of these items. Apart from medallions and crosses, they were the easiest to understand means of communication, especially for the illiterate part of society.

Małgorzata Grupa – ur. w 1958 r. w Toruniu, dr hab. nauk historycznych, prof. UMK w Toruniu. Ukończyła studia archeologiczne ze specjalnością konserwacji zabytków archeologicznych na UMK. Jest pracownikiem Pracowni Konserwacji Zabytków Instytutu Archeologii UMK, gdzie prowadzi działalność naukową i dydaktyczną. Jej pasją jest kultura materialna średniowiecza i czasów nowożytnych. Jest autorką wielu publikacji związanych z konserwacją i kulturą materialną średniowiecza i czasów nowożytnych. W swoich opracowaniach porusza głównie zagadnienia związane z tkaninami i kostiumologią.

Oliwia Warecka – ur. w 1994 r., licencjat z archeologii uzyskała na UMK w Toruniu, kontynuuje studia na tym samym kierunku. Jej zainteresowania dotyczą archeologii, historii i szeroko pojętej ochrony dziedzictwa kulturowego.