

Joanna Muszyńska

## **Zróżnicowanie dochodowe gospodarstw domowych w Polsce**

The diversification of Polish households' incomes

---

**Słowa kluczowe:** budżet gospodarstwa domowego, dochód rozporządzalny, dochód do dyspozycji

**Key words:** household budget, available income, disposable income

### **Synopsis:**

Celem artykułu była ocena stopnia dyspersji dochodów gospodarstw domowych w Polsce w latach 1993÷2004. Jednocześnie dokonano analizy dynamiki i zmian struktury ww. dochodów. Badanie oparto na budżetach gospodarstw domowych.

### **1. Wprowadzenie**

W gospodarce rynkowej najliczniejszą grupę podmiotów gospodarczych stanowią małe przedsiębiorstwa. Powszechność ich występowania wynika między innymi z małych zasobów kapitałowych, niewielkiej liczby zatrudnionych, czy małych rozmiarów produkcji. Prowadzą one działalność na rynku lokalnym, rzadko obejmując zasięgiem swego działania terytorium całego kraju. Poszukiwanie rynków zbytu, w ich przypadku, wiąże się najczęściej z wypełnianiem nisz rynkowych.

Ze względu na ograniczone zasoby kapitałowe małe przedsiębiorstwa wykazują znaczną wrażliwość na terminowe pozyskiwanie należności. Duże podmioty gospodarcze, przy pomocy wyspecjalizowanych komórek

organizacyjnych lub za pomocą tzw. wywiadowni gospodarczych, weryfikują kondycję finansową swoich kontrahentów. Małe przedsiębiorstwa, zaangażowane w drobną produkcję lub świadczenie usług na rynkach lokalnych, powinny również wykazywać zainteresowanie dochodami swoich potencjalnych klientów.

Oferta handlowa niewielkich podmiotów gospodarczych jest często kierowana do gospodarstw domowych, dlatego też dochody ludności mogą kształtować dochody przedsiębiorstwa handlowego, ale także wytwarzającego produkty czy świadczącego usługi.

Celem artykułu jest ocena stopnia dyspersji dochodów gospodarstw domowych w Polsce. Jednocześnie przeprowadzona zostanie analiza dynamiki i zmian w strukturze dochodów w latach 1993-2004.

Podstawowym źródłem danych statystycznych, na których oparto empiryczną część artykułu, są – opracowywane przez Główny Urząd Statystyczny – budżety gospodarstw domowych. Ogólnopolskie badania budżetów, jako badania reprezentacyjne, mogące stanowić podstawę uogólnień, prowadzone są w Polsce od 1973 roku. Jednakże ze względu na aspekt jednolitości metodologicznej prowadzenie analiz porównawczych opartych na budżetach możliwe jest dopiero od roku 1993.

## **2. Gospodarstwo domowe jako podmiot gospodarujący**

Mimo, iż gospodarstwo domowe jest jednym z podstawowych podmiotów gospodarczych, nie ma pełnej zgodności co do jego definicji. Istnieje szereg równorzędnych terminów, wyróżnionych zarówno ze względu na kryteria wyodrębnienia gospodarstw domowych jak i ich główną funkcję.

Gospodarstwo domowe jest to „najpowszechniejszy i najbardziej trwały podmiot gospodarujący, opierający swoją działalność na własnych środkach

materialnych i sile roboczej swoich członków”<sup>1</sup>. Definiowane jest również jako „podstawowa jednostka (...) systemu społecznego, (...) gospodarująca dla celów spożycia i działająca w sferze spożycia”<sup>2</sup>, „baza ekonomiczna jednostki lub grupy osób powiązanych ze sobą więzami rodzinnymi lub więzami innego rodzaju”<sup>3</sup>. To także „wspólnota grupy osób, które wspólnie zamieszkują, łącząc swe dochody oraz zasoby we wszelkiej postaci (dobra materialne, siłę roboczą), i gospodarują nimi wspólnie w celu zaspokojenia potrzeb konsumpcyjnych wszystkich członków tej grupy”<sup>4</sup>.

Gospodarstwo domowe jest „jednostką gospodarującą utworzoną przez indywiduum lub osoby powiązane ze sobą więzami rodzinnymi bądź więzami innego rodzaju, które świadczą bezumownie na rzecz tej jednostki różnego rodzaju usługi, w tym i pracę własną, oraz środki użytkowane w celu zaspokojenia indywidualnych i wspólnych potrzeb konsumpcyjnych oraz potrzeb samego gospodarstwa domowego, a także potrzeb wynikających ze współżycia osób w nim zamieszkałych”<sup>5</sup>.

Zarówno w potocznym rozumieniu, jak i w literaturze socjologicznej i innych naukach społecznych, pojęcie gospodarstwa domowego często identyfikuje się z pojęciem rodziny i używa się ich wymiennie. Jednakże, z punktu widzenia ekonomii, utożsamianie gospodarstwa domowego z rodziną wydaje się błędne.

Rodzina stanowi „grupę społeczną opartą na więzi pokrewieństwa, małżeństwa lub adopcji”<sup>6</sup>. Jest ona „wspólnotą osób i instytucją społeczną opartą na miłości i wolnym wyborze kobiety i mężczyzny połączonych małżeństwem, którzy odpowiadając wzajemnie za siebie, rodzą i wychowują następne pokolenie

---

<sup>1</sup> Kramer J. (red.) 1999: *Zachowania podmiotów rynkowych*. PWE Warszawa, str. 34.

<sup>2</sup> Pałaszewska-Reindl T. (red.) 1986: *Polskie gospodarstwa domowe. Życie codzienne w kryzysie*. Warszawa, str. 53.

<sup>3</sup> Wiszniewski E. 1983: *Ekonomika konsumpcji*, PWN Warszawa, str. 80.

<sup>4</sup> Pałaszewska-Reindl T. (red.) 1986: *Polskie ... op. cit.*, str. 6.

<sup>5</sup> Wiszniewski E. 1993: *Gospodarstwo domowe. Problemy ekonomiki i funkcjonowania*. SGH Warszawa, str. 15.

<sup>6</sup> Pacholski M., Słaboń A. 2001: *Słownik pojęć socjologicznych*. AE Kraków, str. 162.

w taki sposób, aby i ono także rodziło i wychowywało nowe pokolenie”<sup>7</sup>. Każda rodzina posiada następujące niezmiennie cechy:

- 1) „Rodzina wywodzi się z małżeństwa;
- 2) Składa się z męża, żony, dzieci urodzonych w ich związku, tworząc jądro, wokół którego mogą się ewentualnie skupiać inni krewni;
- 3) Członkowie rodziny związani są wzajemnie:
  - a) więzami prawnymi,
  - b) prawami i obowiązkami natury gospodarczej, religijnej czy jeszcze innej,
  - c) ścisłą siecią praw i zakazów seksualnych oraz zmiennym i zróżnicowanym zespołem uczuć, takich jak miłość, przywiązanie, uznanie, obawa itp.”<sup>8</sup>.

Jak wynika z przytoczonych powyżej definicji, nie każde gospodarstwo domowe stanowi rodzinę (np. jednoosobowe gospodarstwo domowe) i nie każda rodzina tworzy gospodarstwo domowe, pomimo wspólnego zamieszkiwania. „Pojęcie gospodarstwa domowego obejmuje nie tylko nuklearną rodzinę<sup>9</sup>, ale także samotną osobę i jej mieszkanie, rodzinę lub zbiór rodzin wspólnie zamieszkałych i wspólnie się utrzymujących, sposób życia tych wspólnot ludzkich, zbiór rzeczy oraz łańcuch czynności związanych ze sferą konsumpcji, bytu i rozwoju rodziny lub rodzin”<sup>10</sup>.

Rodzina i gospodarstwo domowe różnią się także istotą swego działania. Podstawowe funkcje tej pierwszej polegają na „utrzymywaniu ciągłości biologicznej społeczeństwa, utrzymywaniu ciągłości i rozwoju kulturowego społeczeństwa, wdrażaniu do zasad współżycia społecznego i kontroli zachowań

---

<sup>7</sup> Dyczewski L. 1994: Rodzina, społeczeństwo, państwo. KUL Lublin, str. 27

<sup>8</sup> Pacholski M., Słaboń A. 2001: Słownik ... op. cit., str. 162.

<sup>9</sup> Kategoria rodziny nuklearnej obejmuje: małżeństwo bez dzieci i z dziećmi oraz jedno z rodziców z potomstwem.

<sup>10</sup> Pałaszewska-Reindl T. (red.) 1986: Polskie ... op. cit., str. 19.

członków”<sup>11</sup>. Jej celem jest również wychowanie potomstwa oraz troska o nadanie mu odpowiedniej pozycji społecznej.

Zadaniem gospodarstwa domowego jest prowadzenie działalności gospodarczej na podstawie środków będących w jego dyspozycji. Obejmują one przychody i zasoby pieniężne, zasoby dóbr materialnych oraz siłę roboczą członków gospodarstwa domowego. „Cel istnienia i funkcjonowania gospodarstwa domowego wyraża się w jego podstawowym zadaniu określonym jako zaspokajanie wspólnych i indywidualnych potrzeb jego członków”<sup>12</sup>. Zadanie to stanowi bazę wszystkich decyzji i wyborów dokonywanych przez gospodarstwo domowe. Jest ono realizowane poprzez wspólne zarządzanie środkami pieniężnymi i innymi zasobami, będącymi w jego posiadaniu. Obejmuje planowanie budżetu domowego oraz podejmowanie decyzji dotyczących poziomu i struktury zaspokojenia potrzeb gospodarstwa domowego.

Do cech charakterystycznych gospodarstwa domowego zaliczyć należy wspólne zamieszkanie, łączenie przychodów pieniężnych i naturalnych oraz zasobów dóbr materialnych, w całości lub w części, a także siły roboczej jego członków. Na podkreślenie zasługuje fakt, że przekazywanie środków na rzecz gospodarstwa domowego jest tzw. świadczeniem bezumownym. Oznacza to, iż nie pociąga ono za sobą żadnych zobowiązań ze strony innych jego członków.

Warunkiem realizacji zadań, stawianych przed gospodarstwem domowym, jest odpowiednio wysoki fundusz nabywczy. Tworzą go „bieżące dochody ludności, powiększone o oszczędności i wartość otwartych kredytów konsumpcyjnych”<sup>13</sup>. Podstawowym wyznacznikiem funduszu nabywczego jest tzw. dochód rozporządzalny. „Obejmuje on pieniężne i niepieniężne dochody bieżące pomniejszone o płatności dobrowolne i obowiązkowe”<sup>14</sup>. Dochód

---

<sup>11</sup> Pacholski M., Słaboń A. 2001: Słownik ... op. cit., str. 162.

<sup>12</sup> Kędzior Z. 1992: Gospodarstwo domowe – podmiot gospodarujący. Warszawa, str. 1.

<sup>13</sup> Mynarski S. 2001: Badania rynkowe w przedsiębiorstwie. AE Kraków, str. 27.

<sup>14</sup> *ibidem*, str. 27.

rozporządzalny przeznaczony jest zarówno na realizację celów konsumpcyjnych jak i na pozostałe wydatki oraz na przyrost oszczędności gospodarstwa domowego.

### **3. Zróżnicowanie dochodowe gospodarstw domowych**

Badania budżetów gospodarstw domowych w Polsce obejmują podmioty reprezentujące sześć grup społeczno-ekonomicznych. Są to gospodarstwa pracowników, pracowników użytkujących gospodarstwo rolne, rolników, pracujących na własny rachunek, emerytów i rencistów oraz utrzymujących się z niezarobkowych źródeł.

Podstawę wyodrębnienia ww. grup społeczno-ekonomicznych stanowią główne źródła<sup>15</sup> pozyskiwania dochodów. Przynależność do grupy jednoznacznie określa podstawowe źródło utrzymania gospodarstwa domowego, a jednocześnie, w sposób pośredni, informuje o innych jego cechach. Pozostaje ona w wyraźnym związku korelacyjnym z wykształceniem członków gospodarstwa domowego, ich aktywnością zawodową, liczbą posiadanych dzieci.

Ogół środków wpływających do gospodarstwa domowego, zarówno pieniężnych jak i niepieniężnych, stanowi jego przychód. Składają się na niego bieżące dochody członków gospodarstwa, oszczędności oraz wartość otwartych kredytów konsumpcyjnych.

Analizując dochody gospodarstw domowych, jednostkę badania scharakteryzować można za pomocą przeciętnego dochodu osiąganego przez gospodarstwo domowe lub średniego dochodu przypadającego na jednego członka tego gospodarstwa. W przedstawionej poniżej analizie, do opisu jednostek,

---

<sup>15</sup> Przez główne (podstawowe) źródło utrzymania rozumie się jedyne lub przeważające źródło utrzymania – GUS 1999: Metodyka badania budżetów gospodarstw domowych. Warszawa, str. 45.

wykorzystano przeciętny, miesięczny dochód rozporządzalny przypadający na 1 osobę w gospodarstwie domowym, wyrażony w PLN<sup>16</sup>.

### **3.1 Zróżnicowanie dochodowe gospodarstw domowych według ich pozycji społeczno-ekonomicznej**

Gospodarstwa domowe w Polsce wykazują znaczną dyspersję dochodową w zależności od przynależności do grupy społeczno-ekonomicznej. Współczynnik zmienności<sup>17</sup>, w kolejnych latach badania, kształtował się na poziomie 22%÷25%. Od roku 2000 zaobserwowano jego kilkuprocentowy spadek, wynikający z nieuwzględnienia w badaniu dochodów gospodarstw domowych utrzymujących się z niezarobkowych źródeł. Znaczną dywersyfikację potwierdzają także relacje między dochodami osiąganymi przez gospodarstwa w poszczególnych grupach społeczno-ekonomicznych oraz zmiany poziomu dochodów i tempo tych zmian.

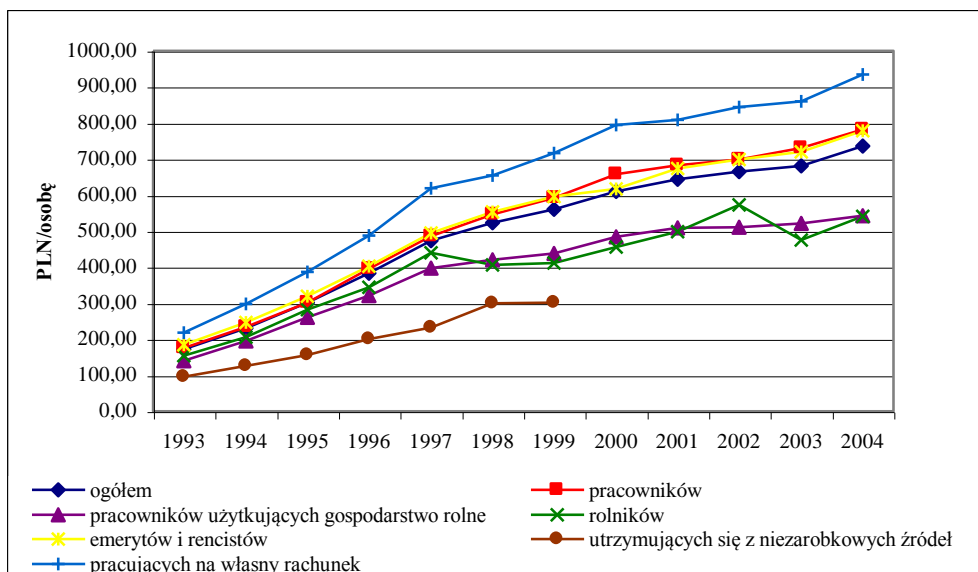
W badanym okresie, najwyższymi dochodami dysponowały gospodarstwa domowe pracujących na własny rachunek. Były one o 25÷30% wyższe od przeciętnych dochodów uzyskiwanych przez gospodarstwa domowe w Polsce. Znacznie niższymi wielkościami charakteryzowały się pozostałe grup gospodarstw domowych.

---

<sup>16</sup> Dochody osiągnane przez członków gospodarstw domowych przed wprowadzeniem denominacji PLZ, w dniu 1 stycznia 1995 roku, przeliczono na PLN (1PLN=10000PLZ).

<sup>17</sup> „Współczynnik zmienności jest ilorazem bezwzględnej miary zmienności do odpowiednich wartości średnich. Najczęściej badamy stosunek odchylenia standardowego do średniej arytmetycznej (...). Współczynnik zmienności umożliwia ocenę zróżnicowania kilku zbiorowości pod względem tej samej cechy”. - Zeliaś A. 2000: Metody statystyczne. PWE Warszawa, str. 64.

**Wykres 1. Przeciętne miesięczne nominalne dochody rozporządzone gospodarstw domowych w PLN/osobę w latach 1993÷2004**



Źródło: Opracowanie własne na podstawie danych GUS.

Dochody wyższe od średnich osiągały także gospodarstwa domowe pracowników (2÷8%) oraz emerytów i rencistów (średnio ok.5%). Najniższymi, w badanym okresie, dochodami dysponowały gospodarstwa domowe utrzymujących się z niezarobkowych źródeł. Stanowiły one zaledwie 50÷55% przeciętnych dochodów ogółu gospodarstw domowych. Dochody niższe od średnich osiągały także gospodarstwa domowe pracowników użytkujących gospodarstwo rolne (13÷26%) oraz rolników (średnio ok. 15%).

W latach 1993÷2004, odnotowano w Polsce ponad czterokrotny wzrost przeciętnych, miesięcznych, nominalnych dochodów rozporządzalnych przypadających na 1 członka gospodarstwa domowego. Oznacza, to że co roku wzrastały one średnio o 50,83 PLN<sup>18</sup>. Największe średnioroczne zwyżki dochodów charakteryzowały gospodarstwa domowe pracujących na własny rachunek. Ich

<sup>18</sup> Średnioroczne wzrosty dochodów oszacowano na podstawie modeli trendu dla poszczególnych grup gospodarstw domowych.



przeciętny coroczny przyrost był wyższy od średniego o 13,31 PLN i wynosił 64,14 PLN. W gospodarstwach domowych pracowników dochody wzrastały co roku średnio o 55,59 PLN. Średnioroczny przyrost dochodów emerytów i rencistów kształtował się na zbliżonym poziomie i wynosił 53,26 PLN. Dochody użytkujących gospodarstwo rolne i rolników wzrastały rokrocznie przeciętnie odpowiednio o 36,10 PLN i 33,30 PLN. Najmniejszy średnioroczny wzrost dochodów odnotowano w grupie gospodarstw utrzymujących się z niezarobkowych źródeł, wynosił on przeciętnie 37,14 PLN.

W okresie badania, nominalne dochody rozporządzalne gospodarstw domowych w Polsce cechowała wysoka dynamika zmian. Co roku wzrastały one przeciętnie o 14%. W tym samym tempie przyrastały dochody emerytów i rencistów. Poszczególne grupy gospodarstw domowych charakteryzowały się odmiennym tempem wzrostu dochodu. Najszybszym, na poziomie 21% rocznie, wyróżniały się gospodarstwa utrzymujących się z niezarobkowych źródeł. 15% średnioroczne tempo wzrostu cechowało gospodarstwa domowe pracowników oraz pracujących na własny rachunek. Średnio o 13% rocznie przyrastały dochody pracowników użytkujących gospodarstwo rolne. Najwolniej zmieniały się dochody rolników. Średnioroczne tempo wzrostu dla tej grupy gospodarstw domowych kształtowało się na poziomie 12%.

Dynamiczna analiza sytuacji materialnej gospodarstw domowych, oparta na dochodach nominalnych, może prowadzić do błędnych wniosków. Nie uwzględnia ona bowiem zmian kosztów ich utrzymania. Większą wartością poznawczą charakteryzują się dochody realne<sup>19</sup> badanych jednostek.

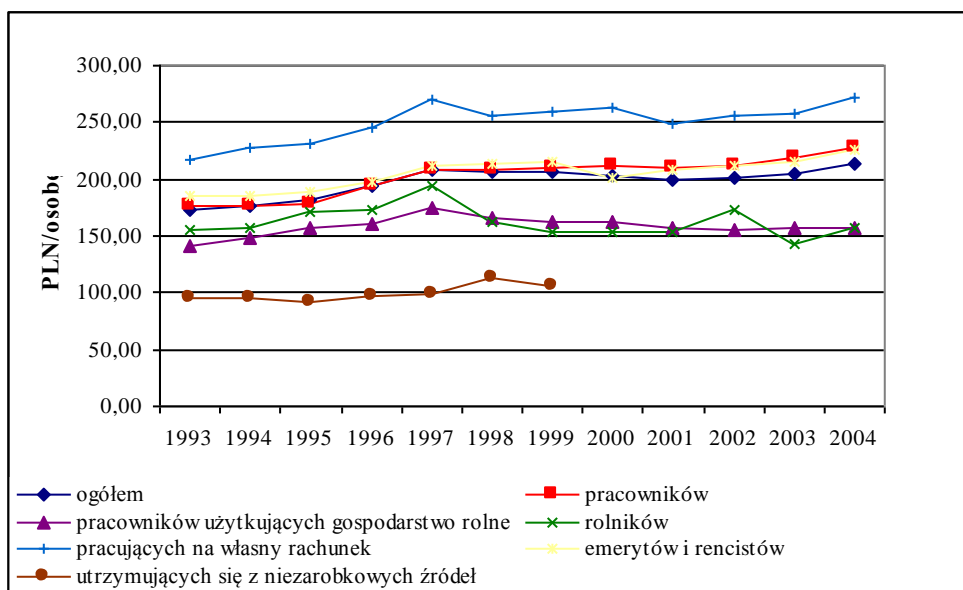
Przedstawiona poniżej analiza wielkości realnych potwierdza zróżnicowanie dochodowe gospodarstw domowych wynikające z ich przynależności do odmiennych grup społeczno-ekonomicznych.

---

<sup>19</sup> W celu uzyskania dochodów realnych, dochody nominalne skorygowano o wskaźniki cen towarów i usług konsumpcyjnych.

Wzrost dochodów realnych, w badanym okresie, był zdecydowanie niższy od wzrostu dochodów nominalnych. W roku 2004, przeciętny, miesięczny, realny dochód rozporządzalny, przypadający na 1 osobę w gospodarstwie domowym, był ok. 24% wyższy od dochodu sprzed jedenastu lat. Oznacza to, że co roku wzrastał on średnio o 3,18 PLN. Największy, 29% wzrost cechował gospodarstwa domowe pracowników, których dochody przyrastały corocznie przeciętnie o 4,39 PLN. O 1/4 powiększyły się dochody gospodarstw pracujących na własny rachunek, a ich średnioroczny wzrost wynosił 3,83 PLN. W grupie emerytów i rencistów dochody zwiększały co roku przeciętnie o 3,13 PLN, a w całym okresie badania wzrosły o 23%. Najmniejsze zmiany wielkości realnych cechowały grupy związane z rolnictwem. Dochody pracowników użytkujących gospodarstwo rolne wzrastały co okres średnio o 0,75 PLN. W roku 2004 były one wyższe o ok.12% w stosunku do roku bazowego. W całym okresie badania dochody realne gospodarstw domowych rolników odnotowały jedynie 1% progres. Oznacza to, że co roku wielkości realne tej grupy społeczno-ekonomicznej malały średnio o 0,91 PLN.

**Wykres 2.** Przeciętne miesięczne realne dochody rozporządzalne gospodarstw domowych w PLN/osobę w latach 1993 ÷ 2004



Źródło: Obliczenia własne na podstawie danych GUS

Cechą wspólną większości grup społeczno-ekonomicznych, poza utrzymującymi się z niezarobkowych źródeł, był regularny wzrost dochodów realnych do roku 1997 i ich kilkuprocentowy regres w roku następnym. Największy, 17% spadek odnotowały gospodarstwa domowe rolników. Redukcja dochodów była na tyle duża, że w roku 2004, grupa ta osiągnęła jedynie poziomu dochodów z roku podstawowego.

W przeciwieństwie do nominalnych, dochody realne odznaczały się niewielką dynamiką wzrostu, a regres w roku 1997 przyczynił się do jej dalszego spadku. W badanym okresie, średnioroczne tempo wzrostu dochodów realnych wynosiło 1,95%. Najszybciej, o 2,09% rocznie, przyrastały dochody gospodarstw domowych utrzymujących się z niezarobkowych źródeł. Niewiele niższym tempem wzrostu, na poziomie 2,03% wyróżniały się gospodarstwa pracownicze oraz pracujących na własny rachunek (2%). Pozostałe grupy społeczno-ekonomiczne charakteryzowały się niższym od przeciętnego tempem zmian wielkości realnych.

Dochody emerytów i rencistów wzrastały średnio o 1,86% rocznie. 1% tempo wzrostu zaobserwowano w grupie pracowników użytkujących gospodarstwo rolne. Najwolniej zmieniały się dochody realne rolników. Średnioroczne tempo wzrostu dla tej grupy gospodarstw domowych kształtowało się na poziomie 0,13%.

Potwierdzeniem dywersyfikacji dochodowej gospodarstw domowych jest także struktura dochodów uzyskiwanych przez członków poszczególnych grup społeczno-ekonomicznych.

Do głównych źródeł utrzymania członków gospodarstw domowych, obok pracy najemnej, należą: praca w gospodarstwie rolnym, praca na własny rachunek oraz świadczenia społeczne. Dochody pozyskiwane są również z innych źródeł, takich jak: wynajem ziemi i budynków, świadczenia socjalne, kredyty i pożyczki, wygrane, dary i odszkodowania.

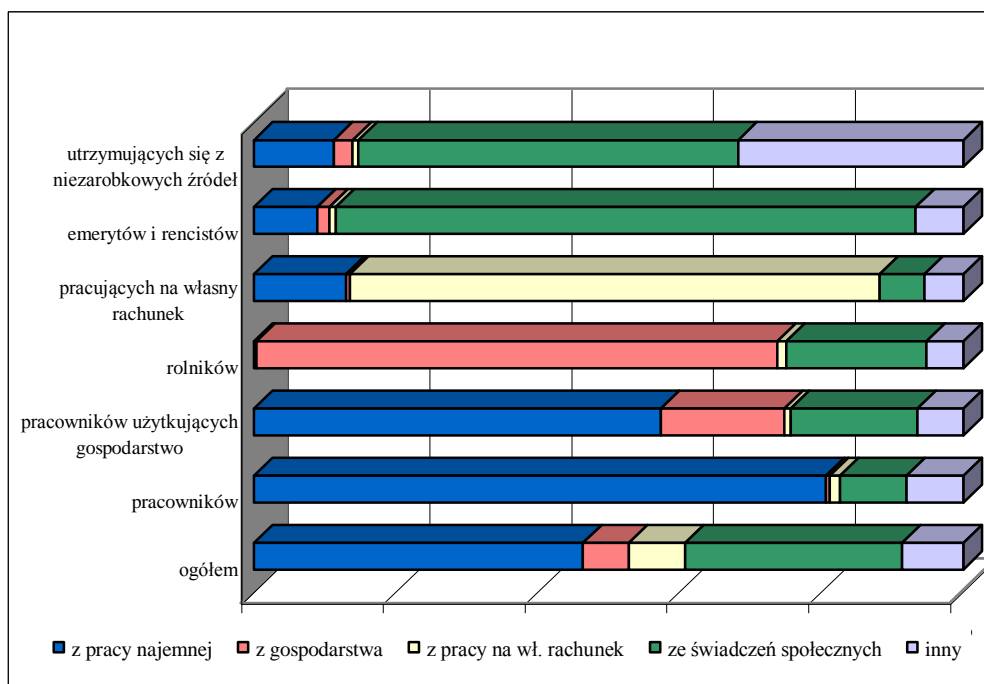
W całym okresie badania, przeciętne gospodarstwo domowe w Polsce utrzymywało się przede wszystkim z pracy najemnej i świadczeń społecznych. Dochód z pierwszego źródła stanowił 44% przeciętnego, miesięcznego dochodu rozporządzalnego w roku 1993 i systematycznie wzrastał w latach kolejnych, by następnie ustabilizować się na poziomie ok. 46%. Natomiast dochody ze świadczeń społecznych, do roku 2000, stanowiły ok. 32% dochodów rozporządzalnych gospodarstw domowych. W latach następnych ich udział obniżył się do poziomu 28÷29%.

W początkowym okresie badania, dochód z pracy w gospodarstwie rolnym stanowił ok. 11% dochodu rozporządzalnego. Jednakże, od roku 1996, jego udział zaczął regularnie spadać do poziomu 4,1% w roku 2004. Przeciwna tendencja cechowała dochody z pracy na własny rachunek. W analizowanym okresie ich odsetek wzrósł z 6% do 8% dochodu rozporządzalnego. W latach 1993÷2000 dochód pozyskiwany z innych źródeł stanowił ok. 5%, jednakże w kolejnych latach badania jego udział wzrósł do 13%.

Przynależność gospodarstw domowych do poszczególnych grup społeczno-ekonomicznych określana jest na podstawie głównego źródła utrzymania, dlatego w strukturze dominują dochody pozyskiwane z tego źródła. W gospodarstwach pracowniczych są to dochody z pracy najemnej. Ich udział w dochodzie rozporządzalnym, w latach 1993÷2004, wynosił ok. 80%. W początkowym okresie badania, kilkunastoprocentowy odsetek stanowiły także dochody ze świadczeń społecznych. W kolejnych latach obniżył się on jednak do poziomu 6%. Zaledwie 2% dochodu rozporządzalnego gospodarstw pracowniczych pochodziło z pracy w gospodarstwie rolnym i pracy na własny rachunek. Udział dochodów z innych źródeł wzrósł, w okresie badania, z 6% do 11%.

W gospodarstwach domowych rolników dominują dochody z pracy w gospodarstwie rolnym. Ich udział, w całym okresie badania, wynosił ok. 74% dochodu rozporządzalnego. Dalsze 20% stanowiły dochody ze świadczeń społecznych. Na pozostałe 6% składały się głównie dochody z innych źródeł (ok.5%) oraz w niewielkim stopniu dochody z pracy najemnej i pracy na własny rachunek (ok.1% łącznie).

**Wykres 3. Struktura dochodów rozporządzalnych gospodarstw domowych w latach 1993÷2004**



Źródło: Obliczenia własne na podstawie danych GUS

Podstawowym źródłem utrzymania w gospodarstwach domowych emerytów i rencistów są dochody ze świadczeń z ubezpieczeń społecznych. W okresie badania stanowiły one ok.82% przeciętnego miesięcznego dochodu rozporządzalnego w tej grupie społeczno-ekonomicznej. Na dalsze 15% składały się dochody z pracy najemnej oraz dochody z innych źródeł. W początkowym okresie badania również dochody z pracy w gospodarstwie rolnym stanowiły kilka procent przeciętnego dochodu rozporządzalnego, lecz udział ten spadł do poziomu ok. 1% w roku 2004. Marginalną rolę w strukturze dochodów emerytów i rencistów pełniły dochody z pracy na własny rachunek.

W gospodarstwach domowych pracujących na własny rachunek dochody pochodzące z głównego źródła utrzymania, przez cały okres badania, stanowiły ok. 3/4 dochodu rozporządzalnego. Dalsze 13% tworzyły dochody z pracy najemnej.

Udział świadczeń społecznych, kształtujący się na poziomie 7÷9% w początkowym okresie badania, obniżył się do 4,5% w roku 2004. Minimalny wkład w tworzenie dochodu rozporządzalnego gospodarstw domowych pracujących na własny rachunek miały dochody z gospodarstwa rolnego. Ich udział, w początkowym okresie, kształtował się na poziomie ok. 1,5% i - w czasie badania - zmniejszył się do 0,1%. Z 4% do 7% dochodu rozporządzalnego wzrósł udział dochodów z innych źródeł.

Głównymi źródłami utrzymania pracowników użytkujących gospodarstwo rolne są dochody z pracy najemnej oraz dochody z pracy na roli. Łącznie, w latach 1993÷2004, stanowiły one ok. 75% dochodu rozporządzalnego w tej grupie społeczno-ekonomicznej. Zmianie, w okresie badania, uległy jedynie relacje między nimi. Spadek udziału dochodów z pracy w gospodarstwie rolnym (rozstęp<sup>20</sup> udziałów dla tego źródła dochodów wyniósł 18 punktów procentowych) został zrekompensowany wzrostem udziału dochodów z pracy najemnej z 46% do 61%. Na pozostałą, czwartą część dochodu rozporządzalnego, w tej grupie, składały się dochody ze świadczeń społecznych oraz dochody z innych źródeł. Podkreślić należy również zmianę relacji między tymi źródłami dochodu. Udział świadczeń społecznych obniżył się z 20% do 15%. Do 10% wzrósł zaś odsetek dochodów z innych źródeł. Udział dochodów z pracy na własny rachunek kształtował się poniżej 1%.

Ponad połowę dochodu rozporządzalnego gospodarstw domowych utrzymujących się z niezarobkowych źródeł stanowiły, w czasie badania, świadczenia z ubezpieczeń społecznych. Ich udział, w kolejnych latach, wahał się w granicach 48%÷57%. Drugim ważnym, choć silnie zróżnicowanym, źródłem utrzymania były tzw. inne dochody, tworzące ok.30% dochodu rozporządzalnego. Rozstęp ich udziałów, w kolejnych latach, wyniósł 20 punktów procentowych.

---

<sup>20</sup> „Rozstępem w zbiorze wyników obserwacji nazywamy różnicę między największą i najmniejszą zaobserwowaną wartością” – Aczel A. D. 2000: Statystyka w zarządzaniu. PWN Warszawa, str. 24.

Równie silną dyspersją charakteryzowały się udziały dochodów z pracy najemnej, których wysokość wahała się w granicach 2,6%÷22,0%. Niewielki wkład w tworzenie dochodu rozporządzalnego, w tej grupie społeczno-ekonomicznej, miały dochody z pracy w gospodarstwie rolnym i z pracy na własny rachunek. Stanowiły one łącznie ok. 3,5% jego wartości.

### **3.2 Zróżnicowanie dochodowe gospodarstw domowych według ich liczebności**

Czynnikiem silnie różnicującym poziom dochodów gospodarstw domowych jest liczba członków wchodzących w ich skład. Niezależnie od grupy społeczno-ekonomicznej, najwyższym poziomem dochodu charakteryzują się gospodarstwa najmniej liczne, jedno- lub dwuosobowe. Najniższymi dysponują gospodarstwa najliczniejsze, w skład których wchodzi sześć i więcej osób.

Współczynniki zmienności informują, iż we wszystkich grupach społeczno-ekonomicznych występują duże nierówności dochodowe, wynikające z różnej liczebności gospodarstw domowych.

Potwierdzeniem silnej dyspersji dochodowej gospodarstw domowych o różnej liczebności są relacje zachodzące między osiąganymi przez nie dochodami. Ogółem w Polsce, gospodarstwa dwuosobowe<sup>21</sup> dysponowały dochodem wyższym średnio o 20% od trzyosobowych i o 50% od czterosobowych. W stosunku do gospodarstw, w skład których wchodziło pięć oraz sześć i więcej osób relacja ta wynosiła odpowiednio 1,85 i 2,25.

Wysokość przewagi dochodowej najmniej licznych gospodarstw różniła się w poszczególnych grupach społeczno-ekonomicznych. Największe spadki dochodów na osobę, w liczniejszych gospodarstwach domowych,

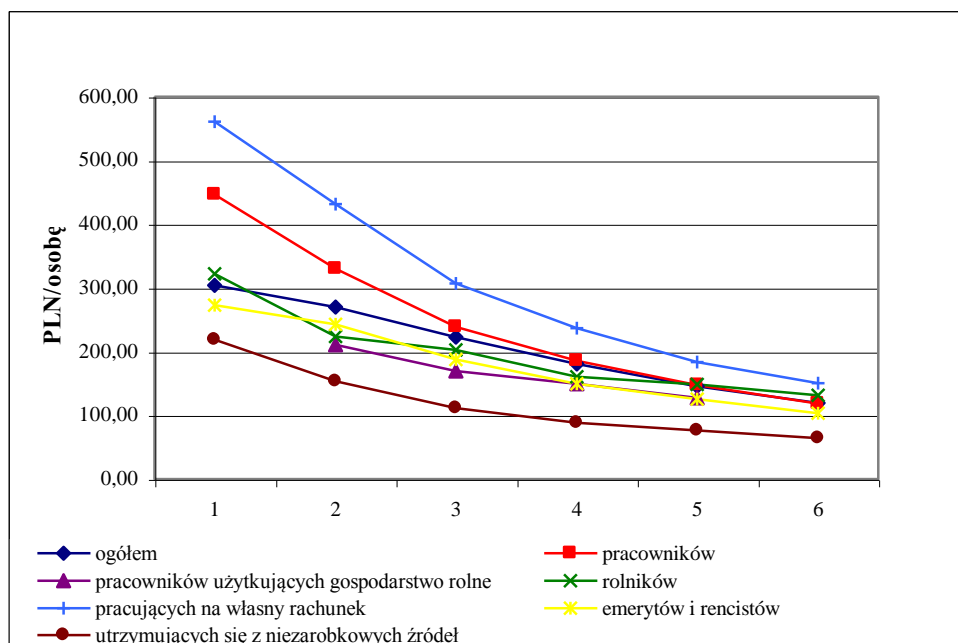
---

<sup>21</sup> Ze względu na brak danych dotyczących dochodów gospodarstw jednoosobowych, w niektórych okresach i w wybranych grupach społeczno-ekonomicznych, za najmniej liczne przyjęto gospodarstwa dwuosobowe.



charakteryzowały najzamożniejsze grupy społeczno-ekonomiczne: pracujących na własny rachunek i pracowników. Najmniejsze różnice wystąpiły w gospodarstwach rolników i pracowników użytkujących gospodarstwo rolne.

**Wykres 4.** *Przeciętny miesięczny realny dochód rozporządzalny gospodarstw domowych, według liczby osób, w latach 1993÷2004*



Źródło: Obliczenia własne na podstawie danych GUS

W kolejnych latach badania, we wszystkich grupach społeczno-ekonomicznych, zaobserwowano pogłębianie się nierówności dochodowych gospodarstw, ze względu na liczbę osób wchodzących w ich skład. Ogółem w Polsce, przewaga dochodu na osobę w gospodarstwach dwuosobowych nad sześciuosobowymi powiększyła się, w badanym okresie, z 1,99 do 2,47. Również we wszystkich grupach, w wybranych okresach, stosunek dochodów na osobę w gospodarstwach dwuosobowych do gospodarstw najliczniejszych ulegał niewielkiemu, kilkuprocentowemu regresowi, po którym jednak powracała tendencja wzrostowa. Porównując relacje dochodów w roku podstawowym i

badanym, należy odnotować powiększenie przewagi gospodarstw najmniej licznych nad gospodarstwami sześciuosobowymi w grupach pracowników, pracujących na własny rachunek, emerytów i rencistów oraz utrzymujących się z niezarobkowych źródeł. Jedynie w gospodarstwach związanych z rolnictwem zaobserwowano jej spadek. W grupie pracowników użytkujących gospodarstwo rolne odnotowano redukcję przewagi z 2,27 do 2,03 w roku 2000, a następnie jej ponowny powolny wzrost. W gospodarstwach rolniczych, w kolejnych latach badania, zaobserwować można wyrównywanie się poziomu dochodów gospodarstw o różnej liczebności.

Dywersyfikację dochodową gospodarstw domowych o różnej liczebności potwierdza także struktura osiągniętych przez nie dochodów.

W badanym okresie, najmniej liczne, jedno- i dwuosobowe gospodarstwa domowe utrzymywały się głównie ze świadczeń społecznych. W pierwszej grupie źródło to stanowiło od 55% do 65% dochodu rozporządzalnego, podczas gdy udział dochodu z pracy kształtował się na poziomie ok. 23%. W niewielkim stopniu dochód rozporządzalny gospodarstw jednoosobowych tworzony był przez dochody z gospodarstwa rolnego i pracy na własny rachunek. Udział dochodów z innych źródeł kształtował się na poziomie w od ok. 8% do 16% w końcowym okresie badania.

W porównaniu do jednoosobowych, gospodarstwa dwuosobowe charakteryzowały się niższym udziałem świadczeń społecznych (ok. 55%), wyższym zaś odsetkiem dochodów z pracy najemnej (ok. 32%). Dochody z gospodarstwa rolnego i pracy na własny rachunek stanowiły ok. 8% dochodu rozporządzalnego gospodarstw dwuosobowych. Jednakże, w okresie badania, zmianie uległa relacja między tymi dwoma źródłami dochodów. Od 1997 roku nastąpił wyraźny wzrost odsetka dochodów z pracy na własny rachunek, któremu towarzyszył spadek udziału dochodów uzyskiwanych z gospodarstwa rolnego.

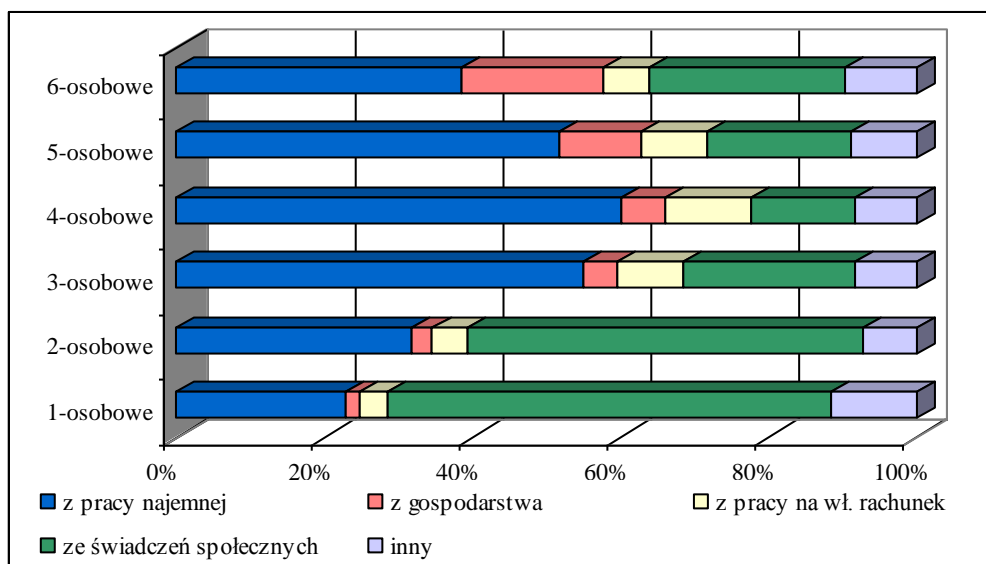
Dochody z innych źródeł stanowiły od ok. 5%, w roku 1993, do 10% dochodów rozporządzalnych, w ostatnich latach badania.

W pozostałych grupach gospodarstw domowych głównym źródłem dochodów była praca najemna. W gospodarstwach trzyosobowych stanowiła ona ponad 55% dochodu rozporządzalnego, podczas gdy udział dochodów ze świadczeń społecznych wynosił ok.23%. Odsetek dochodów z pracy na własny rachunek kształtował się na poziomie 9%. Na dalsze 13% dochodu rozporządzalnego składały się dochody z gospodarstwa rolnego oraz dochody z innych źródeł.

Podstawowym źródłem utrzymania członków gospodarstw czteroosobowych były dochody z pracy najemnej, które tworzyły ponad 60% ich dochodu rozporządzalnego. Na zdecydowanie niższym poziomie kształtował się udział dochodów ze świadczeń społecznych i wynosił ok.14%. Pozostałe 26% stanowiły dochody z pracy na własny rachunek (ok.12%), z gospodarstwa rolnego (6%) oraz dochody z innych źródeł (8%).

W badanym okresie, dochody z pracy najemnej, w gospodarstwach pięcioosobowych, stanowiły ponad 52% dochodu rozporządzalnego, a udział dochodów ze świadczeń społecznych w tej grupie kształtował się na poziomie ok.19%. Praca na własny rachunek była źródłem 9% dochodów gospodarstw pięcioosobowych, a praca w gospodarstwie rolnym tworzyła je w ok.11%. Pozostałe 9% dochodu rozporządzalnego stanowiły dochody z innych źródeł.

**Wykres 5. Struktura dochodów rozporządzalnych gospodarstw domowych według liczby osób, w latach 1993-2004**



Źródło: Obliczenia własne na podstawie danych GUS

Odmianą strukturą dochodu charakteryzowały się gospodarstwa domowe, w skład których wchodziło sześć lub więcej osób. Dochody z pracy najemnej, będącej głównym źródłem utrzymania gospodarstw wieloosobowych, stanowiły zaledwie 38% dochodu rozporządzalnego. Udział dochodów ze świadczeń społecznych wynosił 27%, a dochody z gospodarstwa rolnego kształtowały się na poziomie ok.19% ogółu dochodów. Praca na własny rachunek tworzyła ok.6% dochodu rozporządzalnego, a pozostałe 10% stanowiły dochody z innych źródeł.

W celu porównania struktur dochodów rozporządzalnych gospodarstw domowych, o różnej liczbie tworzących je osób, wyznaczono wskaźniki ich podobieństwa<sup>22</sup>. Do ustalenia stopnia zgodności struktur posłużono się poniższym wzorem:

<sup>22</sup> Lipiec- Zajchowska M. (red.) 2003.: Wspomaganie procesów decyzyjnych, tom I Statystyka, Wydawnictwo C.H. Beck Warszawa, str. 52.

$$P_{ij} = \sum_{k=1}^r \min \{u_{ik}, u_{jk}\}, \quad (3.1)$$

gdzie:

$i, j$  – numery porównywanych struktur,

$k$  – numer  $k$ -tego składnika struktury ( $k = 1, 2, \dots, r$ ),

$u_{ik}, u_{jk}$  – udziały  $k$ -tego składnika w porównywanych strukturach odnoszących się odpowiednio do  $i$ -tej lub  $j$ -tej grupy gospodarstw.

Wartość wskaźnika zawiera się w przedziale  $[0;1]$  i wzrasta wraz ze wzrostem podobieństwa porównywanych struktur.

Mierniki podobieństwa struktur dochodów rozporządzalnych, wyznaczone dla gospodarstw domowych, w skład których wchodziła różna liczba osób, potwierdzają ich silne zróżnicowanie. Największą odmienność struktury wykazują dochody gospodarstw jedno- i czteroosobowych. Wskaźniki podobieństwa dla tych grup, w kolejnych latach badania, kształtowały się na poziomie 48%÷53%. Dla pozostałych par gospodarstw zastosowane mierniki uzyskały wartości powyżej 50%. Najniższymi, wśród nich, charakteryzowały się gospodarstwa jedno- i pięcioosobowe oraz jedno- i trzyosobowe. Wyznaczone dla nich wskaźniki wynosiły odpowiednio od 53% i 57% do 60%. Największą zgodność struktury dochodów, na poziomie 89%÷95%, uzyskano w przypadku gospodarstw trzy- i pięcioosobowych. Wysokimi wskaźnikami podobieństwa odznaczały się także pary gospodarstw trzy- i czteroosobowych (89%÷92%), jedno-i dwuosobowych (87%÷90%) oraz cztero- i pięcioosobowych (85%÷91%).

#### 4. Podsumowanie

Celem artykułu była ocena stopnia dyspersji dochodów gospodarstw domowych w Polsce w latach 1993÷2004. Jednocześnie dokonano analizy

dynamiki i zmian struktury ww. dochodów. Badanie oparto na informacjach statystycznych o budżetach gospodarstw domowych gromadzonych i agregowanych przez Główny Urząd Statystyczny. W roli czynników indywidualizujących dochody wyróżniono przynależność do grupy społeczno-ekonomicznej oraz liczebność gospodarstwa.

Jak wykazała przeprowadzona analiza statystyczna, gospodarstwa domowe w Polsce cechuje silne zróżnicowanie dochodowe. Zarówno przynależność gospodarstw domowych do różnych grup społeczno-ekonomicznych jak i ich liczebność istotnie oddziałują na wysokość osiąganych przez nie dochodów rozporządzalnych. Oznacza to, że oba ww. czynniki wpływają na sposób funkcjonowania gospodarstw domowych, a tym samym na możliwości zaspokajania wspólnych i indywidualnych jego członków.

Badając zmiany dochodów w czasie zaobserwowano regularny wzrost wielkości nominalnych i zdecydowanie wolniejszy przyrost dochodów realnych badanych jednostek. Charakterystyczne dla wszystkich grup społeczno-ekonomicznych było nagle obniżenie poziomu dochodów realnych w roku 1997. Regres ten był naturalną konsekwencją wzrostu cen energii elektrycznej, opału, gazu i opłat za najem mieszkania.

Analiza dochodów w ujęciu dynamicznym wykazała, że rozwarstwienie społeczeństwa pod względem poziomu dochodów rozporządzalnych jest trwałe, a nawet pogłębia się wraz z upływem czasu.

Gospodarstwa domowe nie pozostają jednak bierne. Jak wynika z badania struktury dochodów, wszystkie grupy społeczno-ekonomiczne poszukują dodatkowych źródeł finansowania. Świadczy o tym systematyczny wzrost udziału dochodów z dodatkowych źródeł w dochodach rozporządzalnych gospodarstw domowych w Polsce.

Przeprowadzona analiza z pewnością nie aspiruje do uogólnień obejmujących wszystkie aspekty badania dochodów gospodarstw domowych.

Wynika to przede wszystkim z charakteru materiału empirycznego, na którym oparto postępowanie badawcze. Jednakże główny cel badania, jakim była ocena stopnia dyspersji dochodów gospodarstw domowych, został osiągnięty.

### **Literatura:**

1. Aczel A. D. 2000: Statystyka w zarządzaniu. PWN Warszawa.
2. Dyczewski L. 1994: Rodzina, społeczeństwo, państwo. KUL Lublin
3. GUS 1999: Metodyka badania budżetów gospodarstw domowych.  
Warszawa
4. Kędzior Z. 1992: Gospodarstwo domowe – podmiot gospodarujący.  
Warszawa
5. Kramer J. (red.) 1999: Zachowania podmiotów rynkowych. PWE  
Warszawa
6. Lipiec- Zajchowska M. (red.) 2003.: Wspomaganie procesów decyzyjnych,  
tom I Statystyka, Wydawnictwo C.H. Beck Warszawa
7. Mynarski S. 2001: Badania rynkowe w przedsiębiorstwie. AE Kraków
8. Pacholski M., Słaboń A. 2001: Słownik pojęć socjologicznych. AE Kraków
9. Pałaszewska-Reindl T. (red.) 1986: Polskie gospodarstwa domowe. Życie  
codzienne w kryzysie. Warszawa
10. Wiszniewski E. 1983: Ekonomia konsumpcji. PWN Warszawa
11. Wiszniewski E. 1993: Gospodarstwo domowe. Problemy ekonomiki i  
funkcjonowania. SGH Warszawa
12. Zeliaś A. 2000: Metody statystyczne. PWE Warszawa

\*\*\*

**Summary:**

The main aim of the report was to analyse the diversification of Polish households' incomes in the years 1993÷2004. Author's intention was to settle the determinants that differed the level and the structure of the households' incomes and to verify their significance. The paper presents the definitions and the functions of households.

The empirical analysis based on household budget surveys conducted by Central Statistical Office. The results of the statistical analysis of households' incomes were presented as well.

Adres do korespondencji:

dr Joanna Muszyńska

Wydział Nauk Ekonomicznych i Zarządzania UMK Toruń

Katedra Ekonometrii i Statystyki

ul. Gagarina 13a

87-100 Toruń

tel. (056) 6114784

e-mail: Joanna.Muszynska@uni.torun.pl