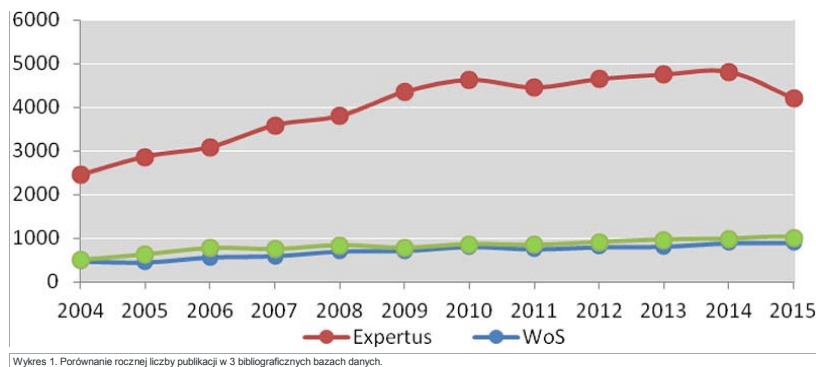


Veslava Osińska

MAPY NAUKI W ANALIZACH PORÓWNAWCZYCH JEDNOSTEK UMK

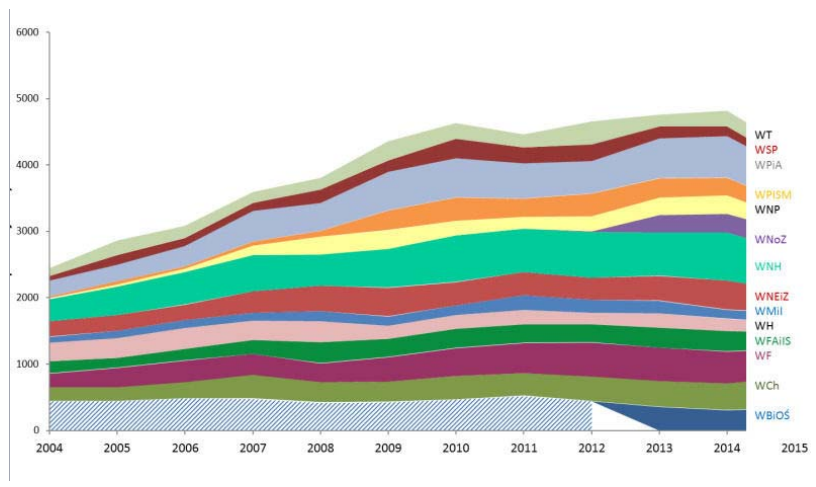
Niedoreprezentacja nauk humanistycznych i społecznych w bibliograficznych bazach globalnych stała się już wadliwą regułą, o której wszyscy wiedzą, do której przywykli, lecz nie podejmują prób zminimalizowania jej wpływu. Autorka z zespołem (dr P. Malak, mgr B. Bednarek-Michalska) do analiz naukometrycznych środowiska naukowego UMK wykorzystwała lokalne sieciowe zasoby, odnoszące się do aktywności publikacyjnej oraz organizacyjnej w zakresie konferencji i sympozjów.

Dane o konferencjach UMK są gromadzone od 2004 roku, dlatego zakres czasowy wszystkich analiz porównawczych zamykał się w latach 2004-2015. Bibliografię pracowników UMK Expertus wykorzystano jako najbardziej komplementarne źródło informacji o publikacjach zatrudnionych na Uczelni. Różnicę skali rocznej liczby publikacji zaindeksowanej w Expertusie oraz bazach globalnych ilustruje Wykres 1. W 2014 roku była ona 5-krotna. Dla danych Expertusa o wiele precyzyjniej możemy określić specyfikę dynamiki zmian, tj. kiedy pojawiają się trendy spadkowe/wzrostowe oraz załamania.



Wykres 1. Porównanie rocznej liczby publikacji w 3 bibliograficznych bazach danych.

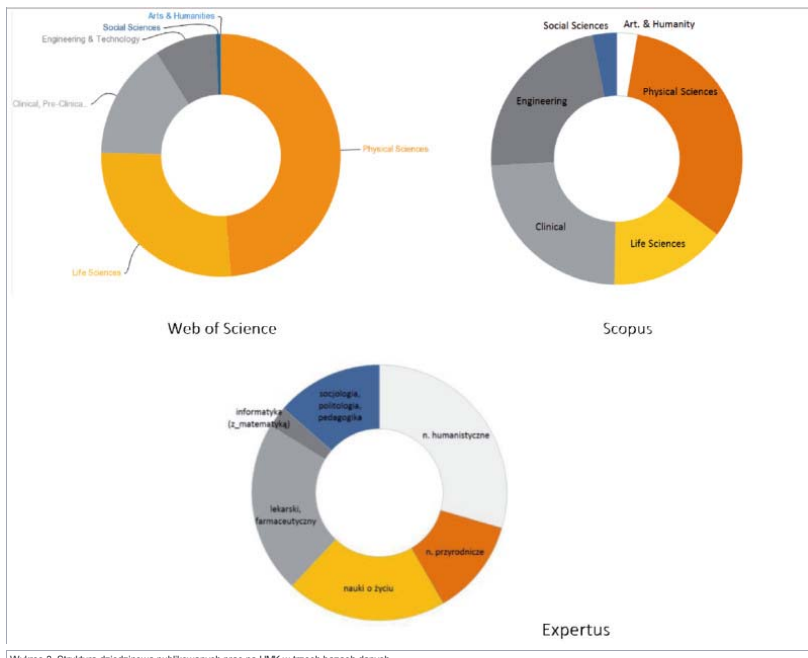
Jak kształtuje się dynamika publikowania dla różnych wydziałów pokazuje Wykres 2. Na podstawie pocenionej powierzchni można szybko oszacować, które wydziały są najbardziej aktywnymi w tym obszarze. Okazuje się nim być WNH, a największy przyrost w danym okresie charakteryzuje WPIA.



Wykres 2. Dynamika rocznej liczby publikacji dla różnych wydziałów UMK.

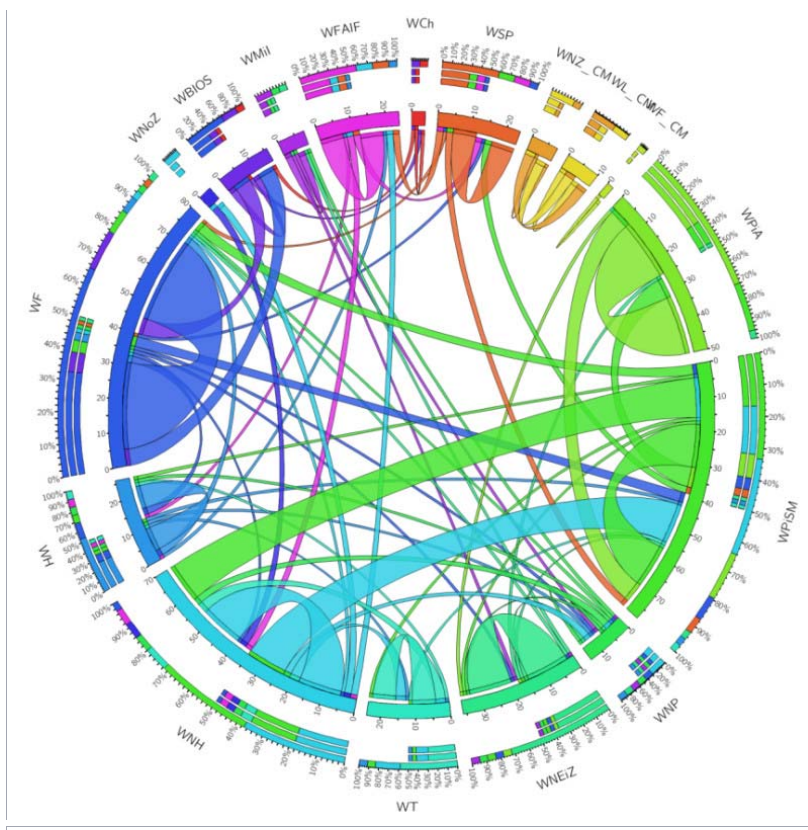
Struktura dziedzinowa również jest bardzo zróżnicowana w trzech wymienionych bazach. Dobrze ilustruje to zestawienie diagramów pierścieniowych na Wykresie 3. Jeśli nauki społeczne i humanistyczne są prawie nieobecne w Web of Science, to w Scopusie są reprezentowane znacznie lepiej. W bazie Expertus natomiast stanowią blisko połowę wszystkich prac.

Web of Science Scopus
Expertus



Wykres 3. Struktura dziedzinowa publikowanych prac na UMK w trzech bazach danych.

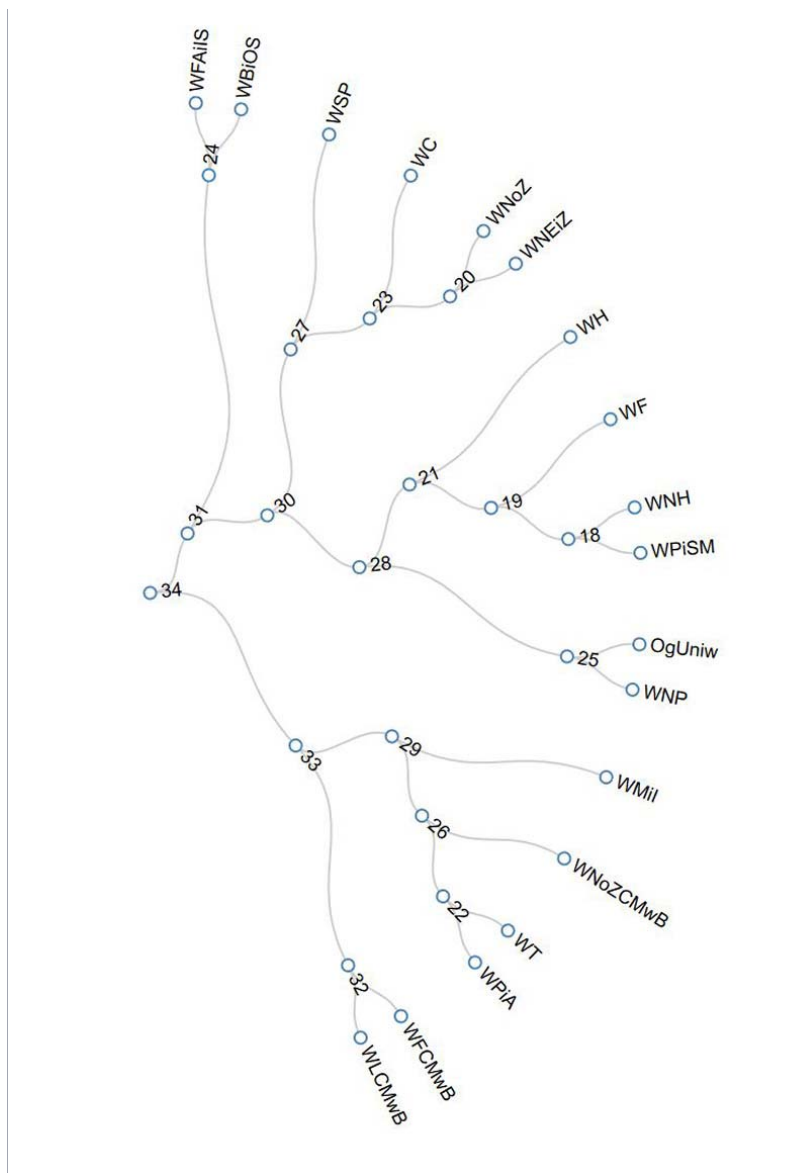
Publikowanie tekstów uważa się za podstawowy wskaźnik wydajności pracownika naukowego. Naukometria krajowa bazuje głównie na tym wskaźniku. Niesłusznie pomija się inne formy aktywności, takie jak np.: mobilność, działalność organizacyjną, dydaktyczną, komunikację na profesjonalnych portalach społecznościowych (*ResearchGate, Mendeley, Academia.edu*), promowanie nauki. Powstało wyraźne zapotrzebowanie na modele naukometryczne, integrujące wszystkie wymienione aktywności. Aby przeprowadzić porównanie wydziałów z innej perspektywy - organizacyjnej, wykorzystano dane o konferencjach UMK¹. Dane pobrano ze strony internetowej, oczyszczono i przetworzono do postaci tabelarycznej. Informacje o tym, kto był zaangażowany w organizowanie konferencji definiowały dwa pola: **organizator** i **współorganizator**. Można założyć, że im częściej występuje para wydziałów w danym zestawieniu, tym intensywniejsza jest ich współpraca w takich przedsięwzięciach. Obrazuje to kołowa wizualizacja na wykresie 4. Położenie oraz kolorystyka każdego z 17 wydziałów na diagramie jest adekwatne do loga UMK. Taki zabieg znacznie ułatwia użytkownikom ze znajomością identyfikatorów UMK percepcję i analizę informacji.



Wykres 4. Współpraca wydziałów przy organizowaniu konferencji.

Im dłuższy łuk zewnętrzny, tym więcej konferencji zorganizowała dana jednostka. Pod tym względem można wyróżnić WF, WNH i WPISM. Szerokość pasma wskazuje na intensywność współpracy przy organizowaniu konferencji. Wynika z tego, że najaktywniejsze na tym polu są historia (WNH) i politologia (WPISM). Wewnątrzwydziałowa współpraca (pasma w granicach jednobarwnego łuku) jest zauważalna dla Wydziału Filologicznego (WF). Jest to zrozumiałe ze względu na liczne wspólne przedsięwzięcia, prowadzone przez katedry i instytuty języków obcych. Najbardziej w tym sensie hermetycznymi wydziałami są medyczne: Wydział Nauk o zdrowiu, Lekarski i Farmaceutyczny z powodu specyfiki obszaru badawczego.


W organizowanie konferencji często włączają się inne ośrodki akademickie, często międzynarodowe, co uwzględnia się przy parametryzacji. Wykres aluwialny 5 i mapa (Wykr. 6) pokazują, które wydziały najbardziej są zaangażowane we współpracę krajową i międzynarodową przy organizowaniu konferencji i jak geograficznie te kontakty się rozkładają. Pod tym względem w umiędzynarodowieniu najaktywniejsze są WNH, WF, WBIOS, WPISM, WPIA (relatywne najgrubsze pasma). Najczęściej te kontakty dotyczą Niemiec i Francji, co można oszacować na podstawie długości odcinków z prawej strony wykresu 5. W przypadku historyków ta aktywność naturalnie wynika z przedmiotu badań, często powiązanych historycznie z dziejami najbliższego zachodniego sąsiada oraz z napoleonistyką.



Wykres 7. Semantyczne podobieństwo opisów konferencyjnych wydziałów UMK.

Te wnioski oczywiście powinny być poddane szerszej dyskusji na forum uniwersyteckim, angażując znawców specyfiki poszczególnych wydziałów. Tym nie mniej, zamierzamy rozszerzać nasze badania w kierunku analiz kolejnych elementów aktywności akademickiej, np.: publikowanych czasopism, dydaktyki, studentów zagranicznych, pozyskiwaniu środków na badania. Jesteśmy otwarci zarówno na krytykę, jak i współpracę z zainteresowanymi osobami z innych wydziałów i jednostek uczelnianych. Tym celem oraz interdyscyplinarnej dyskusji podporządkowana jest międzynarodowa konferencja "Wizualizacja informacji w humanistyce", którą organizujemy na WNH w dn. 23-24 marca 2017 r.

¹ <https://www.umk.pl/badania/konferencje/>

 Podyskutuj na Forum UMK