

Elżbieta Pilecka

Zakład Historii Sztuki Średniowiecznej i Nowożytnej WSP UMK

## **Typowe czy wyjątkowe? Odkrywane elementy wystroju średniowiecznej architektury Torunia\***

**M**alo znane elementy wystroju architektury średniowiecznej Torunia, nieujęmowane w dotychczasowych opracowaniach sztuki miasta, są wdzięcznym tematem refleksji z punktu widzenia historii sztuki, konserwacji zabytków, a także estetyki i kultury dnia codziennego epoki. W wyniku prac restauratorskich, towarzyszących im badań architektonicznych i konserwatorskich, rozpoznajemy je coraz dokładniej. Zaczynamy doceniać znaczenie tych drobnych świadectw przeszłości w rekonstrukcji barwnego obrazu życia w średniowiecznym mieście. Zabytki te, wykonane w różnych materiałach i różnymi technikami – po mistrzowsku lub zaledwie poprawnie warsztatowo, ciekawe, a niekiedy wręcz osobliwe, najczęściej kameralne, z trudem dają się zaklasyfikować do znanych kategorii dzieł sztuki. Występują w różnych lokalizacjach (w budowlach sakralnych, gmachach municypalnych, na bramach i basztach murów obronnych, w kamienicach prywatnych; zarówno na elewacjach, jak i we wnętrzach) i pełniły najrozmaitsze funkcje (adekwatne do przeznaczenia danych wnętrz, czyli niejako oficjalne, jak i „prywatne” – w formie niezaplanowanych, szybkich szkiców, rytów w tynku, małych rytych czy malowanych obrazków – wykonanych

---

\* Bardzo dziękuję wszystkim konserwatorom, którzy zechcieli ze mną rozmawiać na temat prowadzonych prac konserwatorskich, udostępnić fotograficzne dokumentacje swoich odkryć, wykonać własne zdjęcia – nawet w czasie trwania prac restauratorskich.

ku chwilowej uciecze oka, dla zdobycia wprawy, dla rozegrania gry towarzyskiej<sup>1</sup>, lub w chwili zadumy. Bez względu na skalę i przeznaczenie pozostają medium obrazowym<sup>2</sup>, a jednocześnie bezpośrednim źródłem różnego typu informacji, trwającym od stuleci. Wiele spośród wcześniej rozpoznanych przykładów tego typu wystroju ma ugruntowane miejsce w literaturze przedmiotu i w naszej świadomości<sup>3</sup>, ale mnóstwo takich drobnych świadectw dopiero odsłaniamy, a skalę i wagę zjawiska w sztuce Torunia – i nie tylko – zaczynamy sobie uświadamiać<sup>4</sup>. Jako ponadczasowe media obrazowe powinny być szerzej postrzegane w ramach dyscypliny, a przede wszystkim w ogóle dostrzegane. Zdarzało się już, że pomijane popadały w niepamięć i odchodziły w zapomnienie – jak chociażby dekoracje maswerkowe we fryzach i blendach wielu gotyckich budowli, przy portalach czy na poddaszach domów<sup>5</sup>. Są na nowo odkrywane dzięki pracom konserwator-

<sup>1</sup> Na murach kościoła św. Jana i św. Katarzyny w Świerzawie znajduje się wryta w XV wieku plansza do gry w mlynka – [http://www.swierzawa.pl/index.php?option=16&action=news\\_show&news\\_id=444](http://www.swierzawa.pl/index.php?option=16&action=news_show&news_id=444) (dostęp 16.04.2015).

<sup>2</sup> R. Arnheim, *Visual Thinking* (1969), polskie tłumaczenie: *Myslenie wzrokowe*, Gdańsk 2011; M. Wallis, *Sztuki i znaki*, Warszawa 1983; idem, *Dzieje sztuki jako dzieje struktur semantycznych*, „Kultura i Społeczeństwo” 1968, t. 12, nr 2, s. 63–73; H. Belting, *Das Bild und sein Publikum im Mittelalter: Form und Funktion früher Bildtafeln der Passion*, Berlin 2000; idem, *Antropologia obrazu. Szkice do nauki o obrazie*, rozdz. 2, b.m.r.w., s. 11–23; D. Freedberg, *Po tego nizerunków. Studia z historii i teorii oddziaływania*, Kraków 2005.

<sup>3</sup> W literaturze przedmiotu odnotowywane były przede wszystkim detale architektoniczne i malowidła ściennie – w inwentarzach, katalogach zabytków, monograficznych opracowaniach poszczególnych budowli, syntezach sztuki Torunia i regionu. Porównaj literaturę: E. Pilecka, *Dzieje sztuki Torunia – stare i nowe ujęcia problemu. Refleksje na marginesie opracowań sztuki miasta pióra profesora Gwidona Chmarzyńskiego*, [w:] *Gwido Chmarzyński i jego dzieło „Sztuka w Toruniu”*, red. E. Okoń, seria „Ludzie Nauki i Sztuki Torunia”, t. 1, Toruń 2014 (2015), s. 29–44; eadem, *Zdefiniowany przedmiot badań naukowych a „ulomki” z przeszłości. Konceptualne ujęcia przemian detali architektonicznych w czasie i możliwości ich wykorzystania w badaniach oraz praktyce konserwatorskiej*, [w:] *Badania architektoniczne. Historia i perspektywy rozwoju*, red. M. Prarat, B. Zimnowoda-Krajewska, Toruń 2015, s. 241–256.

<sup>4</sup> Graffiti w gotyckiej katedrze w Norwich w hrabstwie Norfolk w Anglii badane są w ramach projektu Norfolk Medieval Graffiti Survey. Badane są zarówno ryte, jak i malowane (czyli *graffiti* i *dipinti*). Inskrypcje odkryte na ścianach kaplicy w Zamku Mingary w Szkocji pochodzą z XIII wieku. M. Champion, *Medieval Graffiti: The Lost Voices of England's Churches*, Ebury Press 2015.

<sup>5</sup> Możemy wspomnieć o malowanych „diabelkach” przy portalu kruchty północnej prowadzącej do kościoła św. Jakuba w Toruniu czy na ścianie wieży ratusza Starego Miasta Torunia, schowanych pod więźbą dachową. Zapewne to przedstawienie Tutivillusa

skim, szczególnie tym przeprowadzonym w ostatnich latach<sup>6</sup>. Zabytki tego typu będzie można w przyszłości poddać nowoczesnej, pogłębionej analizie i interpretacji. W niniejszym krótkim artykule nie chodzi więc o dzieła i zespoły dekoracji uznane za artystycznie doniosłe, „wysokiej klasy” ani o dogłębne wyjaśnianie ich złożonych cech semantycznych oraz konotacji kulturowych. Tak znaczących zabytków nie odnotowujemy zresztą wśród odrestaurowanych w ostatnich latach przykładów toruńskich<sup>7</sup>. Interesujący jest dla nas fakt, że te wciąż odkrywane współtworzą mozaikę lokalnych artystycznych zjawisk i – chociaż fragmentarycznie zachowane – ujawniają sposób kształtowania gotyckich wnętrz czy elewacji<sup>8</sup>, a pośrednio infor-

---

zbierającego i zapisującego „próżne” słowa wiernych – M. Jennings, *Tutivillus: The Literary Career of the Recording Demon*, „Studies in Philology, Text and Studies” 1977, vol. 74, no. 5, University of North Carolina Press.

<sup>6</sup> Porównaj uwagi i literaturę przedmiotu w: *Dzieje sztuki Torunia* (A. Błażejewska, K. Kluczwajd, B. Mansfeld, J. Tylicki), rozdz.: *Sztuka średniowieczna* (A. Błażejewska, E. Pilecka), Toruń 2009, s. 15–187; *Opus Temporis. Toruńskiej katedry historia najnowsza. Prace konserwatorskie i restauratorskie w latach 2000–2013*, red. K. Kluczwajd, ks. M. Rumuński, Toruń 2013; M. Poksińska, E. Pilecka, *Gotyckie dekoracje malarskie wieży Ratusza Staromiejskiego w Toruniu. Przyczynek do badań opracowań późnogotyckich elewacji w architekturze państwa zakonnego w Prusach*, „Rocznik Muzeum Okręgowego w Toruniu”, r. XII, Toruń 2003, s. 7–30; P. Tuliszewski, *Gotyckie dekoracje malarskie elewacji kościoła parafialnego p.n. św. Katarzyny Aleksandryjskiej w Golubiu, Przyczynek do badań nad dekoracją maswerkową w architekturze Państwa Zakonnego w Prusach*, „Regionalny Ośrodek Badań i Dokumentacji Zabytków w Toruniu”, Toruń 2006; E. Pilecka, M. Kurkowski, „*Tutaj przeszłość wrzeźbiła się w kamień*” – o rytuach i malowanych dekoracjach maswerkowych średniowiecznych budowli Torunia, „AUNC. Zabytkoznawstwo i Konserwatorstwo”, t. 44, Toruń 2013, s. 13–41; M. Kurkowski, E. Pilecka, M. Poksińska, *Dekoracje maswerkowe szczytu prezbiterium kościoła p.n. Wniebowzięcia Najświętszej Marii Panny w Toruniu*, „AUNC. Zabytkoznawstwo i Konserwatorstwo”, t. 45, Toruń 2014, s. 41–73 oraz dokumentacje z prac prowadzonych w ostatnich latach głównie przez firmy konserwatorskie *Restauro* i *Relief*, a także z badań wykonanych w Zakładzie Konserwacji Malarstwa i Rzeźby Polichromowanej Instytutu Zabytkoznawstwa i Konserwatorstwa Wydziału Sztuk Pięknych UMK w Toruniu.

<sup>7</sup> Do cenniejszych należy niewielkich rozmiarów malowidło ze sceną *Ukryżowania* na filarze kościoła św. Janów w Toruniu, zasłonięte obecnie przez oltarzowy obraz *Zdjęcie z krzyża* – E. Pilecka, *Średniowieczne malowidło ścienne z kanonicznym przedstawieniem Ukryżowania na filarze kościoła Świętojańskiego w Toruniu*, w: *Opus Temporis...*, s. 225–237.

<sup>8</sup> Wskazywał na to już Alois Riegl, mówiąc, że w każdym najmniejszym wytworze rąk ludzkich możemy odkryć te same cechy, które rządzą „wołą twórczą” epoki – A. Riegl, *Stilfragen: Grundlegungen zu einer Geschichte der Ornamentik*, Berlin, 1893, s. V–XX; K. Piwocki, *Pierwsza nowoczesna teoria sztuki. Poglądy Alojza Riegla*, Warszawa 1970.

mują o ówczesnym „ogładzie świata”<sup>9</sup>. Pozwalają też na porównania tego typu dekoracji w kontekście sztuki szerszego regionu nadbałtyckiego. Zrozumienie tych informacji, metodami proponowanymi przez najnowszą historię sztuki, jest postulatem badawczym.

\* \* \*

Opracowań prezentujących interesujący nas typ materiału zabytkowego od strony faktografii, tj. sprawozdań z prac konserwatorskich<sup>10</sup>, syntetycznych omówień typów detali ceramicznych<sup>11</sup> i wykończeń kolorystycznych elewacji i wnętrz<sup>12</sup> (sklepień, żeber, blend, filarów, słuzek itp.) jest stosun-

<sup>9</sup> M. Dworak, *Kunstgeschichte als Geistesgeschichte. Studien zur abendländischen Kunstentwicklung (mit fünfundvierzig Tafel)*, München 1924 (Berlin 1995), s. XI i nn.

<sup>10</sup> Materiały te znajdują się w BIP (Biuletynie Informacji Publicznej Kujawsko-pomorskiego Wojewódzkiego Konserwator Zabytków), Rejestr Zabytków Nieruchomych

<sup>11</sup> D. R. M. Gaimster, *The Baltic ceramics market c. 1200–1600: an archaeology of the Hanse*, „Fennoscandia Archaeologica” 16: 1999, s. 59–70; S. van der Leeuw, *Keramikproduktion und Keramikhandel. Methodische Probleme ihrer Erforschung*, „Lübecker Schriften zur Archäologie und Kulturgeschichte” 4: 1980, s. 185–206; H. Lüdtkke, K. Schietzel, *Handbuch zur mittelalterlichen Keramik in Nordeuropa*, Bd. 2: Kataloge, Neumünster 2001.

<sup>12</sup> M. Arsyński, *O problemie kolorystyki fasad*, „AUNC. Zabytkoznawstwo i Konserwatorstwo”, z. 16, 1, Toruń 1966; G. Binding, *Farbigkeit*, [w:] *Was ist Gotik*, Darmstadt 2006, s. 285–290; idem, *Die Bedeutung von Licht und Farbe für den mittelalterlichen Kirchenbau*, 2003 (*Wissenschaftliche Gesellschaft an der Johann Wolfgang Goethe-Universität Frankfurt am Main – Sitzungsberichte (WGF-S) Series*; F. Wochnik, *Zur Wechselwirkung von Glasmalerei in innerer und äußerer Farbfassung von Sakralbauten in der Mark Brandenburg und in den angrenzenden Territorien*, w: *Licht und Farbe in der mittelalterlichen Backsteinarchitektur des südlichen Ostseeraums (Studien zur Backsteinarchitektur*, Bd. 7, Hg. E. Badstübner und D. Schumann), Berlin 2005, s. 281–325; J. Michler, *Materialisichtigkeit, Monochromie, Grisaille in der Gotik um 1300*, [w:] *Wirken und Wissen*, Festschrift für Heinrich Magirius, Dresden 1995, s. 197–221; *Farbe im Mittelalter: Materialität – Medialität – Semantik*, red. I. Bennewitz, A. Schindler, *Akten des... Symposiums des Mediävistenverbandes*, Akademie Verlag Berlin 2011; *Wand- und Deckenmalereien*, [w:] „Denkmalpflege in Lübeck 4, Internationales Symposium 2000 in Lübeck”, Hg. Lübeck 2002; J. Raue, *Architekturfassungen im Backsteingebiet. Überlegungen zu Entwicklungen in der Gotik an brandenburgischen Beispielen*, [w:] *Die Heilig-Geist-Kapelle in Berlin, Geschichte-Forschung-Restaurierung* (Hg. Humboldt-Universität zu Berlin und Landesdenkmalamt Berlin), Petersberg 2005, s. 106–113; idem, *Restauratorische Untersuchungen der Putze und Farbfassung*, w: Choriner Kapitel, Heft 140, Hg. Kloster Chorin und Brandenburgisches Landesamt für Denkmalpflege und Archäologische Landesmuseum) Chorin 2005, s. 71–75; idem, *Farbe und Licht in der märkischen Klosterarchitektur* (Choriner Kapitel, Heft 100/2003); *Wand- und Deckenmalerei im*

kowo dużo, a liczba ich rośnie wraz z intensywnością prac badawczo-restauratorskich, prowadzonych na obszarze całego południowego pobrzeża Bałtyku. Wnioski z badań całych systemów dekoracyjnych zdobień także są coraz wnikliwsze. Powstają uniwersyteckie programy gromadzenia i analiz dekoracji stropów, ścian i detali architektonicznych na dużych obszarach – jako tzw. *Datenbank*; systemy elektronicznego katalogowania i zarządzania danymi z tego zakresu<sup>13</sup>. Metodologiczny sens tworzenia takich baz ujawnia się już w przyjęciu założenia, że istnieje współzależność pomiędzy recepcją literatury średniowiecznej a treściami zawartymi w obrazach (*Bild-Tekst-Forschung*). Co jednak ciekawe, w wyniku takich programów materiał ujmowany jest niestandardowo; gromadzone są dane na temat narracyjnego (figuralnego) malarstwa ściennego, dekoracji na detalach architektonicznych, ale także „nieliterackich przedstawień”, tj. wici roślinnych, ornamentów, kotar, znaków heraldycznych itp.<sup>14</sup> Grupa tych ostatnich stanowi kompendium materiału porównawczego do rozpoznawanych przez nas przykładów toruńskich i wspólnie staną się one bazą dla formułowanych w przyszłości problemów badawczych.

---

*städtischen Wohnbau des Mittelalters und der frühen Neuzeit. Internationales Symposium Lübeck 2000*, hg. v. Annegret Möhlenkamp u. a. (*Denkmalpflege in Lübeck 4*), Lübeck 2002; B. Schock-Werner, *Die Farbigkeit von Burgen auf mittelalterlichen Abbildungen*, [w:] *Putz und Farbigkeit an mittelalterlichen Bauten* (Veröffentlichungen der Deutschen Burgenvereinigung, Reihe B. Schriften, Hg. Hartmut Hofrichter: 1, 1993), Marksburg/Braubach 1993, s. 9–14; K. Pospieszny, *Licht- und Farbenspiel im Dienst des Missionsauftrags. Untersuchungen zur Architektursprache der Marienburger Marienkirche*, [w:] *Licht und Farbe in der mittelalterlichen Backsteinarchitektur des südlichen Ostseeraums* (*Studien zur Backsteinarchitektur*, Bd. 7, Hg. Ernst Badstübner u. Dirk Schumann), Berlin 2005, s. 40–55; *Die Bischofsresidenz Burg Ziesar und ihre Kapelle. Dokumentation der Wandmalereien im Kontext der spätmittelalterlichen Kunst- und Kulturgeschichte der Mark Brandenburg und angrenzender Regionen* (Veröffentlichungen des Museums für brandenburgische Kirchen- und Kulturgeschichte des Mittelalters 4), hrsg. von Clemens Bergstedt, Heinz-Dieter Heimann, Hartmut Krohm und Wilfried Sitte, Berlin 2009; T. Brockow, *Spätmittelalterliche Wand- und Deckenmalereien in Bürgerhäusern der Ostseestädte Lübeck, Wismar, Rostock, Stralsund und Greifswald. Ein Beitrag... des Mittelalters*, (German Edition) 2001.

<sup>13</sup> J. Thali, *Wandmalerei und Literatur. Die Datenbank „Mittelalterliche Wandmalerei in Profanbauten“ an der Universität Freiburg/Schweiz*, [w:] *Geschichte in Schichten. Wand- und Deckenmalerei im städtischen Wohnbau des Mittelalters und der frühen Neuzeit*, „Denkmalpflege in Lübeck” 4, 2002, s. 193–204.

<sup>14</sup> *Ibidem*, s. 197.

Oprócz materiału zgromadzonego w owych internetowych bazach dekoracji badacze mają nadal do dyspozycji tradycyjne (w sposobie prezentacji materiału zabytkowego), regionalne syntezy malarstwa ściennego epoki średniowiecza<sup>15</sup>, uzupełnione opracowaniami rodzajów faktury murów średniowiecznych, detali architektonicznych i ich polichromii<sup>16</sup>. Odnotowuje-

<sup>15</sup> W przypadku interesującego nas obszaru byłego państwa zakonnego w Prusach są to np.: A. Karłowska-Kamzowa, *Uwagi o systemach dekoracji gotyckich malowideł ściennych w Polsce*, BHS r. XXXIII: 1971, nr 1, s. 23–31; eadem, *Programy ideowe gotyckich malowideł ściennych w Polsce*, [w:] *Gotyckie malarstwo śienne w Europie środkowo-wschodniej*, „Materiały Konferencji Naukowej Instytutu Historii Sztuki”, Poznań 1975, s. 137–149; eadem, *O systemie dekoracji figuralnej we wnętrzach sakralnej architektury ziemi chełmińskiej i Pomorza Wschodniego w XIV i XV stuleciu*, [w:] *Sztuka pomorza Bałtyku*, „Materiały Sesji SHS – Gdańsk”, listopad 1976, Warszawa 1978, s. 143–147; eadem, *Der Einfluss Böhmens auf die Entwicklung der Malerei in Schlesien, in Ordenspommern und Groß- und Kleinpolen in der Zeit von 1350–1420*, [w:] *Die Parier und der Schöne Stil 1350–1400. Europäische Kunst unter den Luxemburger*, „Das Internationale Kolloquium vom 5. bis zum 12. März 1979 Anlässlich der Ausstellung des Schnütgen Museums in der Kunsthalle Köln”, t. 4, hrsg. von A. Legner, Köln 1980, s. 160–164; *Gotyckie malowidła śienne w Polsce*, w: *Materiały do katalogu gotyckich malowideł ściennych w Polsce*, red. A. Karłowska-Kamzowa, Poznań 1981, s. 7–16; 83–94; A. Karłowska-Kamzowa, *Problemy i perspektywy badań średniowiecznych malowideł ściennych w Europie Środkowo-Wschodniej*, „Artium Quaestiones” II, red. K. Kalinowski, Poznań 1983, s. 182–187; eadem, *Znaczenie Torunia dla rozwoju malarstwa gotyckiego na Pomorzu Wschodnim (do połowy XV w.)*, [w:] *Sztuka Torunia i Ziemi Chełmińskiej 1233–1415*, „Materiały sesji naukowej organizowanej dla uczczenia jubileuszu 750-lecia Torunia”, red. J. Poklewski, „Teki Komisji Historii Sztuki”, t. VII: 1986, s. 113–119; eadem, *Malarstwo gotyckie Europy Środkowo-Wschodniej. Zagadnienie odrębności regionu*, „Rocznik Historii Sztuki” 1987, t. XVI, s. 237–247; J. Domasłowski, A. Karłowska-Kamzowa, A. S. Labuda, *Malarstwo gotyckie na Pomorzu Wschodnim*, Warszawa–Poznań 1990; A. Karłowska-Kamzowa, *Die gotische Wandmalerei als Dekoration der Backsteinarchitektur des Nordens*, [w:] *Kunst im Ostseeraum. Mittelalterliche Architektur und ihre Rezeption*, Wiss. Beiträge E. M. Arndt Univ. Greifswald 1990, s. 120–125; eadem, *Malarstwo śienne dekoracją gotyckiej architektury ceglanej basenu Morza Bałtyckiego*, [w:] *Badania nad sztuką Pomorza*, Materiały z sesji naukowej Oddziału Szczecińskiego S. H. S.: „Sztuka Pomorza Zachodniego w świetle najnowszych badań”, Kamień Pomorski, 20–21 maja 1998, red. M. Glińska, B. Koziońska, Szczecin 1998, s. 107–112.

<sup>16</sup> M. Kilariski, *O właściwą fakturę muru zabytków*, „Ochrona Zabytków” 1955, r. VIII, nr 1, s. 23–33; J. Frycz, *Uwagi o kolorystyce wnętrz gotyckich*, w: *Podług nieba i zwyczajów polskiego. Studia z historii architektury, sztuki i kultury ofiarowane Adamowi Miłobędzkiemu*, Warszawa 1988, s. 152–162; J. Büchner, *Ast-, Laub- und Maßwerkgeviölbe der endenden Spätgotik. Zum Verhältnis von Architektur, dekorativer Malerei und Bauplastik*, [w:] *Festschrift Karl Oettinger*, Erlangen 1967, s. 265–302; A. Roggatz, *Die technischen und konstruktiven Bedingungen und Möglichkeiten des Backsteinmasswerkes – Dargestellt an St. Katharinen zu Brandenburg*, [w:] *Backsteinarchitektur in Mitteleuropa*, hrsg. von E. Badstübner und U. Albrecht, Berlin 2001; G. Binding, *Die Bedeutung von*

my także w literaturze przedmiotu stosunkowo nowe próby gromadzenia i charakteryzowania przykładów tzw. średniowiecznych graffiti<sup>17</sup>. Są też ambitniejsze próby uchwycenia specyfiki regionalnej dla typów malarskich dekoracji architektonicznych – na przykład w architekturze ceglanej Marchii Brandenburskiej<sup>18</sup>. Opracowanie podobnego studium, traktującego o zabytkach południowej części wybrzeży Bałtyku, staje się potrzebą chwili. I choć – na razie – prace polegają głównie na gromadzeniu, rozpoznawaniu i klasyfikowaniu egzemplów do grup i zbiorów, to warto wzbogacać je o kolejne przykłady. Odkrycia w Toruniu są przyczynkiem do tego typu badań. Głębsza refleksja wyrośnie z pewnością na bazie dobrego rozpoznania stanu posiadania.

\* \* \*

Nowo odkryte elementy wystroju średniowiecznej architektury Torunia, które przywołujemy poniżej, są bardzo różnorodne. Są to dekoracje wykorzystujące motywy rytych i malowanych maswerków, wici roślinnych, geometrycznych i zoomorficznych wzorów stosowanych na wysklepkach sklepień, profilach żeber, konsolach i słupkach, w polach nisz i wnęk, w obramieniach sakramentariów. Odnotowujemy też „scenki rodzajowe” i „ozdobniki” na elewacjach zewnętrznych; przy portalach, na fryzach,

---

*Licht und Farbe für den mittelalterlichen Kirchenbau*, wyd. Steiner 2003, *Wissenschaftliche Gesellschaft an der Johann Wolfgang Goethe-Universität Frankfurt am Main – Sitzungsberichte (WGF-S) Series*, Tom 41, 3; B. Schock-Werner, *Die Farbigekeit von Burgen auf mittelalterlichen Abbildungen*, w: *Putz und Farbigekeit an mittelalterlichen Bauten* (Veröffentlichungen der Deutschen Burgenvereinigung, Reihe B, Schriften, Hg. Hartmut Hofrichter: 1, 1993), Marksburg/Braubach 1993, s. 9–14; M. Majewski, *Ze studiów nad malowanymi dekoracjami elewacji architektury sakralnej Pomorza Zachodniego z przełomu XV i XVI wieku*, „Ochrona Zabytków” 1996, nr 4, t. 49, s. 413–416; M. Majewski, *Dekoracje starystyczne na elewacjach kościołów gotyckich na Pomorzu Zachodnim*, w: *Flora i fauna w kulturze Średniowiecza od XII do XV wieku*. Materiały XVII Seminarium Mediewistycznego, red. A. Karłowska-Kamzowa, Poznań 1997, s. 131–133; H. P. Autenrieth, *Unser Bild vom mittelalterlichen Bauwerk (Oberflächen, Farbfassung, Wandmalerei)*. Zum Stand der Forschung, „Historische Architekturoberflächen, Kalk-Putz-Farbe (ICOMOS-Hefte des deutschen Nationalkomitees“, H. XXXIX/2003), s. 52–75 i inne.

<sup>17</sup> Champion, *Medieval Graffiti...*

<sup>18</sup> J. Raue, *Architekturfarbigkeit des Backsteinbaus. Eine vergleichende Studie an Stadt- und Klosterkirchen in der Mark Brandenburg*, Worms 2008.

płycinach, blendach, szczytach itp. Porównując je ze znanymi dekoracjami na terytorium państwa zakonnego w Prusach, czy szerzej – w architekturze południowego pobrzeża Bałtyku – możemy określić je jako typowe<sup>19</sup>, a jednocześnie jednostkowe i wyjątkowe w sposobie wykonania. To zabytki niepoddające się żadnej konwencji narzucanej „oficjalnym” pracom wykonawców w danym czasie. Ich przykłady wpisują się w naukę o obrazie i w rozumieniu roboczych, szybkich, uniwersalnych „obrazów” stawiają toruńskie przykłady w takim samym świetle jak europejskie egzempla.

Zważywszy na ich różnorodność, musimy stwierdzić, że:

- 1) kryterium stylu nie stanowi w przypadku tych dekoracji najważniejszej kategorii badawczej – niekiedy mamy wrażenie, że ich styl był ponadczasowy; nie do określenia, ewentualnie skostniały i trwający przez dziesięciolecia, nieznacznie tylko mutujący, zakorzeniał się jednak najwyraźniej w świadomości i mentalności odbiorców,
- 2) przykłady dekoracji wymykają się próbom chronologicznego uporządkowania. „Kształt czasu”<sup>20</sup> nie jest dla nich liniowy,
- 3) ich wykonanie wymagało raczej technicznych niż artystycznych umiejętności; pracowali przy nich czeladnicy murarscy lub malarscy – najczęściej czerpiąc z wzorników lub wykorzystując „patrony”,
- 4) dekoracje powtarzane były bez względu na typ budowli, jej funkcje czy gabaryty.
- 5) prawdopodobnie wykonawstwo było stosunkowo tanie, a ogląd – bez względu na osoby zlecniodawców – dostępny nie tylko dla zlecniodawców, ale też – z punktu widzenia struktury społecznej średnio-wiecznego miasta – dla szerokich kręgów odbiorców.

\* \* \*

---

<sup>19</sup> Odnotowane są liczne przykłady w opracowaniach: J. Raue, *Architekturfarbigkeit...*, op.cit.; J. Raue, *Architekturfassungen im Backsteingebiet...*, op.cit.; *Putz und Farbigkeit an mittelalterlichen Bauten...*; J. Frycz, *Uwagi o kolorystyce...*, op.cit.; A. Karłowska-Kamzowa, *Malarstwo ścienne dekoracją gotyckiej architektury...*, op.cit.; B. Schock-Werner, *Die Farbigkeit von Burgen...*, op. cit.; *Geschichte in Schichten. Wand- und Deckenmalerei im städtischen Wohnbau des Mittelalters...*, M. Champion, *Medieval Graffiti...*, op.cit. i inne.

<sup>20</sup> Porównaj: G. Kubler, *Kształt czasu*, Warszawa 1970.



Najszerzej rozpoznawane są w ostatnich latach ryte i malowane dekoracje **maswerkowe**<sup>21</sup>, do których obecności na elewacjach budowli średniowiecznych w Toruniu zaczynamy się już przyzwyczajać. Obok tych badanych w latach 60. XX wieku i poddanych wówczas konserwacji<sup>22</sup> odslaniane są wciąż nowe<sup>23</sup>, a wiele ukrytych jeszcze pod nowożytnymi tynkami można będzie odzyskać (fot. 1abc). Ich stosowanie w architekturze Torunia i regionu było powszechne; były we wszystkich typach budowli sakralnych i świeckich – prywatnych i municypalnych, monumentalnych (ratusz, bramy miejskie, kościoły klasztorne i parafialne) i bardzo kameralnych (kaplice, karner). Ozdabiały mur klasztorny (fot. 2) i elewacje oficyn. (fot. 1ab). Ryte i malowane motywy maswerkowe zdobiły także kameralne wnętrza – kąty świątyń i izby mieszkalne. (fot. 3) Wśród nich poznamy wprawki (fot. 4) – ryty z ćwiczeń w wykreślaniu wzorów „z cyrkla” zachowane na ścianach budowli, jak np. w kościele św. Janów. I chociaż nie sposób pokazać wszystkich maswerkowych rytów, to znając je, można śledzić drogi wędrówek motywów kompozycji, zapożyczeń czy wykorzystywania wspólnych szablonów. Przenoszenie wzorników i wędrówkę wykonawców potwierdzają dekoracje kościołów wiejskich, np. w Lubominie, gdzie powtórzono wzór użyty we fryzie wieńczącym mury nawy fary św. Janów w Toruniu, kruchty przy kościele św. Jakuba, Bramy Mostowej (fot. 5 abcd). Ryte i malowane maswerki pomyślane były jako integralne komponenty architektury – nie praktyczne, ale dekoracyjne.

W ciągu ostatnich kilku lat lepiej rozpoznaliśmy też ceramiczną rzeźbę w najbliższym regionie, „aplikowaną” na elewacjach budowli wczesnogoetyckich, jak np. w Grzywnie<sup>24</sup>, Grudziądzu, Chełmnie (portal do zakry-

---

<sup>21</sup> P. Tuliszewski, *Gotyckie dekoracje malarskie...*; M. Poksińska, E. Pilecka, *Gotyckie dekoracje malarskie wieży Ratusza Staromiejskiego...*, op.cit.; E. Pilecka, M. Kurkowski, „*Tutaj przęszłość...*”; M. Kurkowski, E. Pilecka, M. Poksińska, *Dekoracje maswerkowe szczytu prezbiterium...*

<sup>22</sup> J. Frycz, *Dom Kopernika w Toruniu*, „Rocznik Muzeum w Toruniu”, red. J. Remer, t. 1, z. 3, Toruń 1963, s. 134–151; A. Bystron-Kwiatkowska, A. Skibińska, *Tajemnice toruńskiej kamienicy*, „Spotkania z Zabytkami” 1992, nr 6, s. 28–30.

<sup>23</sup> Maswerki ryte i malowane z okresu średniowiecza w architekturze ziemi chełmińskiej są tematem doktoratu mgr Michała Kurkowskiego (w przygotowaniu). Autor opublikował na ten temat kilka artykułów – porównaj przypis 6.

<sup>24</sup> Płyty z Grzywny badane i konserwowane pod kierunkiem mgr Marii Rudy w Zakładzie Konserwacji Elementów i Detali Architektonicznych Instytutu Zabytkoznawstwa i Konserwatorstwa WSP UMK.

stii kościoła NMP i konsole sklepienne tamże), a w wielkim formacie w portalu bramy wjazdowej do Zamku Bierzglowskiego (fot. 6abcd). Pod względem techniki wykonania praca w tym tworzywie była dużym osiągnięciem sztuki na terytorium państwa zakonnego w Prusach. Określenie analogii i wyprowadzenie rodowodu takich zabytków stanowiło wyzwanie badawcze<sup>25</sup>.

Do stosunkowo niedawnych odkryć można zaliczyć dekoracje pomieszczenia na pierwszym piętrze narożnej kamienicy przy ulicy św. Ducha i Różanej – z malowanymi medalionami z postaciami proroków (fot. 7ab) i przywołać przy tej okazji przede wszystkim formalnie bliskie tonda z symbolami ewangelistów na sklepieniu południowego przesła nawy południowej kościoła św. Jakuba i tonda z prorokami na północnej części gurtu podwieżowego w tymże kościele<sup>26</sup>, a także – choć późniejsze – postaci starotestamentowych proroków i królów w domu przy ulicy św. Jadwigi 9. Takie przedstawienia mogły pojawiać się nie tylko w świątyniach, ale także we wnętrzach świeckich, w pomieszczeniach brackich, służących do liturgicznych modlitw wieczornych (*Abendgebet*)<sup>27</sup>. Analogie odnajdujemy np. w Lubece, w kamienicy przy Johannisgasse 18 (*Parsivalzyklus*). Ukazywały klimat bogatego kupieckiego domu i religijność kształtowaną na znajomości tekstów biblijnych.

Szeroki front kompleksowych prac konserwatorskich w toruńskich świątyniach, w ramach projektu *Toruńska Starówka*<sup>28</sup>, pozwolił na ciekawe „odsłony” dekoracji motywami bogatej **wici** roślinnej umieszczonej

---

<sup>25</sup> A. Błażejewska, *Rzeźba w Prusach krzyżackich do połowy XIV wieku. Źródła stylu*, Toruń 2012, s. 57–62; M. Jawor, Rzeźba architektoniczna portalu i wnętrza zakrystii przy kościele parafialnym Wniebowzięcia NMPanny w Chelmie. Studium o rzeźbie ceramicznej Ziemi Chelmińskiej w XIII i XIV wieku (msps. pracy mgr), Toruń 2014 (Zakład Historii Sztuki Średniowiecznej i Nowożytnej IZiK WSP UMK).

<sup>26</sup> *Gotyckie malowidła ścienne w kościele św. Jakuba w Toruniu. Problematyka konserwatorska*, red. M. Woźniak, Toruń 2001, s. 171–198.

<sup>27</sup> T. Brockow, *Spatmittelalterliche Wandmalereien...*, s. 70–75.

<sup>28</sup> Projekt pn. „Toruńska Starówka – ochrona i konserwacja dziedzictwa kulturowego UNESCO” obejmował swym zasięgiem 9 wybranych obiektów zespołu staromiejskiego w Toruniu w latach 2007–2013. Instytucją pośredniczącą dla projekt „Toruńska Starówka – ochrona i konserwacja dziedzictwa kulturowego UNESCO” było Ministerstwo Kultury i Dziedzictwa Narodowego, <http://www.pois.gov.pl/>.

na ścianach wewnątrz mieszkalnych, w świątyniach (na filarach, ścianach czy w polach wokół malowanych scen religijnych bądź figur świętych). Nadal rozpoznanie zakresu ich występowania jest skromne, ale sądzić należy, że w drugiej połowie XIV stulecia i w XV wieku były bardzo popularne. Ostatnio odsłonięto je np. w zakrystii kościoła św. Jakuba (jako przestylizowane, patronowe motywy kwietne), na filarach korpusu i w kaplicach kościoła św. Janów (w postaci gęstych, spiralnych wici), na wysklepkach sklepień tej świątyni (kępki roślin i wazon z kwiatami) i w kościele św. Jakuba (liście na sklepieniu chóru (fot. 8abcd). Podobne bogate wici roślinne znaleźliśmy w Toruniu wcześniej – w kamienicy na ul. Szerokiej 22, ul. Rynek 17, czy ul. Szczytnej 15, sklepieniach krużganka kościoła Wniebowzięcia Najświętszej Marii Panny (fot. 9ab). Analogie dla ich rysunku i kolorystyki odnajdujemy w sztuce niżej nadbałtyckiego – w Lubece (Fleischauerstrasse 22, z 1 p. XV w.; Glockenstrasse 33; Mengstrasse 12), Lüneburgu, Visselhovede (Ldkr. Rotenburg). Malowane wici, podobne do znanych z kościoła św. Janów w Toruniu, są też w Wismarze (w kościele St. Marien, datowane na XV w.). Znamy oczywiście terytorialnie bliższe odniesienia formalne – np. w wystroju malarskim kaplicy szpitalnej św. Anny we Fromborku.

W kościele św. Janów odkryto na zachodnim filarze północnego rzędu jedną z warstw gotyckiej polichromii, analogiczną do rozpoznanej wcześniej na wschodniej ścianie nawy północnej); opracowaną w tzw. wielki wątek, tj. w wielkie kwadry imitujące szare kamienne bloki, oddzielone liniami w kolorze czerwonym i białym. Była to zapewne aranżacja całego wnętrza świątyni sprzed pobielenia ścian w XVI stuleciu. Znajdujemy dla niej wiele analogii – na elewacjach i we wnętrzach świątyń z najbliższego regionu (fot. 10ab) (na elewacji kruchty św. Jakuba w Toruniu, św. Jana w Gdańsku, w kościele św. Tomasza Apostoła w Nowym Mieście Lubawskim oraz bogatych, hanzeatyckich miast (we wnętrzu kościoła N.M.Panny w Lubece, św. Mikołaja w Stralsundzie, N.M.Panny w Rostoku, w kościele parafialnym w Bernau). Z literatury przedmiotu wiemy, że w ceglanej architekturze nadbałtyckiej XIV i XV stulecia wprowadzano dwa rodzaje dekoracji malarskich.

1) Na ceglanych, pociągniętych czerwienią ścianach kreślono białe fugi, ewentualnie na tynkowanych lub pobielonych ścianach malowano czerwono-

ne, szare lub białoczerwone, podwójne linie (co 3 warstwy cegły), imitujące „wielki watek”. Wymienione powyżej toruńskie przykłady wpisują się w tę tradycję.

2) Drugi typ dekoracji – pochodzący z tego czasu – to wspomniane malowane **wici roślinne**. W XIV stuleciu był one cienkie, malowane czerwoną lub czarną farbą, z maleńkimi listkami i kwiatkami. Mogły być odwzorowywane „z szablonu”. Kwiatki składały się z okrągłych punktów – płatków, a środeczki zaznaczano w postaci kóleczek (czerwonych lub czarnych)<sup>29</sup>. I takie właśnie kwiatki rozpoznajemy na kotarze (pod medalionami) w pomieszczeniu na pierwszym piętrze na ul. św. Ducha (fot. 7a), w kamienicy na ul. Stary Rynek 17 w Toruniu (wokół medalionów z postaciami świętych), a analogie dla nich spotykamy w Lubece, w domu w dzielnicy Koberg<sup>30</sup>. W XV wieku wici roślinne stały się bardziej naturalistyczne, bogatsze, iluzjonistycznie trójwymiarowe – takie jak w kościele św. Janów – a pokrywano nimi całe ściany. Po 1500 roku wprowadzono motyw gęstych wici ostu, plecionki, niekiedy z owocami i kwiatami oraz z wpleconymi postaciami<sup>31</sup>. Obok zieleni roślinnych lodyg pojawiły się pomarańczowe odrostki i listki. Tego typu roślinne motywy (o różnych wzorach) odsłonięto właśnie na ścianach nawy południowej przy kaplicy Kopernika, na ścianie zachodniej korpusu, na pierwszym od zachodu filarze południowego rzędu oraz w podłęczach arkad kaplic południowych dawnej fary Staro Miasta w Toruniu (fot. 8ab). Zajmują one duże powierzchnie. Trudno jednak założyć, że wici pokrywała całe wnętrze świątyni. Zapewne taka bogata „rajska” roślinność tworzyła w późnym średniowieczu ramy dla wydzielonych „kątów” przydzielonych bractwom i stanowiła tło dla figur kultowych czy ołtarzy przyfiltrowych. Dość bliskie analogie dla świętojańskich wici znajdujemy we wzorach graficznych oraz zachowanych dekoracjach w krużganku południowym kościoła Wniebowzięcia NMP w Toruniu (fot. 9a), w domu na ul. Łaziennej 22, ul. Szczytnej 15, w kaplicy szpitalnej św. Anny we Fromborku, w refektarzu klasztoru benedyktynek i rauszu

<sup>29</sup> T. Brockow, *Spatmittelalterliche Wandmalereien...*, s. 74–75.

<sup>30</sup> K. J. Groth, *Weltkulturerbe Lübeck. Denkmalgeschützte Häuser*, Lübeck 1999.

<sup>31</sup> Analogie przykładowo wskazać możemy w Stralsundzie; Wulframhaus przy Alter Markt 5 – T. Brockow, *Spatmittelalterliche Wandmalereien...*, s. 74–75.

w Lüneburgu, a także w Miśni – w kościele St. Afra (Taubenheimkapelle) i wielu innych.

Coraz dokładniej rozpoznajemy także opracowania malarskie żeber sklepiennych, obramień portali, arkad i innych elementów artykulacji ścian, (fot. 11 abcd). Powszechność ich występowania, szeroka gama kolorystyczna, uniwersalność formy i mnogość wariantów, wynikających z malowania z „wolnej ręki”, ukazują fantazję średniowiecznych rzemieślników i wzajemną wymianę doświadczeń. Były to rozwiązania łatwe do wykonania, zapadające w pamięć i, zapewne z tego względu, bardzo popularne w wystroju architektury pobraża Bałtyku. Rozpoznajemy je jako standardowe zestawy dekoracji – a) pasy zygzakowe, ukośne, dwu- i trójkolorowe, b) pasy z „pączkowymi” wypustkami i rozmazanymi granicami, oplatające służki, profile żeber czy ościeża portali. Przykłady mieszczące się w ramach grupy – a) występują: na służkach sklepiennych w chórze św. Janów i św. Jakuba w Toruniu (fot. 12), na żebrach sklepień zamku w Lochstadt, natomiast grupy b) na żebrach sklepiennych w krużganku kościoła pw. Wniebowzięcia NMPanny w Toruniu, na sklepieniach naw bocznych i kaplic kościoła świętojańskiego, na żebrach sklepienia w chórze św. Jakuba, w sali na pierwszym piętrze kamienicy na ul. Królowej Jadwigi 9, na belkach stropu na ul. Szerokiej 22 i stropie kamienicy przy Rynku Staromiejskim 17 w Toruniu, a dalej – na portalach zamku biskupiego w Lidzbarku Warmińskim, czy w kościele parafialnym w Bernau (fot. 11abcd).

Jesteśmy też w stanie zrekonstruować kolorystyczne opracowanie całych wnętrz, jak np. zakrystii kościoła św. Jakuba (fot. 13 ab), w której szczególnie maswerkowe konsole sklepienne, o intensywnej czerwono-czarnej kolorystyce są nową jakością ujawnioną w sztuce Torunia<sup>32</sup>. Polichromia ta różni się od rozpoznanej w przypadku konsol w farze św. Janów, gdzie wsporniki maswerkowe i rogowe (w części podwieżowej, aneksach przywieżowych i kaplicach) miały późnogotycką polichromię z przewagą ugru, zieleni malachitowej, błękitu i jasnej czerwieni<sup>33</sup>. We wnękach zakrystii świę-

---

<sup>32</sup> Prace konserwatorskie w zakrystii kościoła św. Jakuba przeprowadziła firma *Relief* w 2014 roku.

<sup>33</sup> Nie uwzględniam szerzej kolorystyki wnętrza kościoła pw. św. Janów prezentowanej po pracach konserwatorskich w latach 2007–2013, gdyż badania na jej temat i wyni-

tojakubskiej kolorystyka była bardzo kontrastowa i wyrazista. Na tle pobielonych ścian wyróżniały się wnęki z patronową dekoracją białobłękitną<sup>34</sup>, znaną już np. z wnętrza na pierwszym piętrze siedziby bractwa maryjnego na ul. Żeglarskiej 5 (fot. 14ab).

Bardzo interesujące są też niewielkie obrazki ryte w tynku lub malowane – zwykle i niezwykle – „diabelki” (fot. 10a), narysowane tuż przy portalu kruchty kościoła św. Jakuba oraz małe scenki na wieży ratusza (ukryte obecnie pod dachem południowego skrzydła budowli), z rysunkiem tego gmachu (?). Można je zaklasyfikować do kategorii „prywatne”, podobnie jak ujawniony ostatnio „portrecik” majstra (?) (fot. 15) w profilowym ujęciu, umieszczony na ścianie południowej zakrystii kościoła św. Jakuba; nieformalny, prywatny rysunek wykonany być może w czasie przerwy w pracy. Jeszcze oryginalniejsze są niewielkie scenki wyryte w tynku w polach zamurowanych lancet okien na północnej ścianie chóru św. Jakuba, ukazujące grupę Ukrzyżowania i jeźdźców na koniach (fot. 16). Wykonane musiały być z wzniesionych niegdyś rusztowań. Ich ponadczasowy styl, potencjalny ładunek emocjonalny, „prywatność” wykonania i oglądu czyni z nich materiał do refleksji nad obrazowaniem jako psychologiczną potrzebą ludzkiej natury.

Usystematyzowane ceglane kształtki ze średniowiecznych budowli to nie tyle „odkrycia”, co przykład tworzonej z rozmysłem bazy materiałowej i porównawczej do dalszych studiów nad dziejami budownictwa ceglanoego w Prusach<sup>35</sup>. Opracowano w taki sposób w ostatnich latach np. detale z dawnego kościoła dominikanów pw. św. Mikołaja<sup>36</sup>. Owe szczątki z ro-

---

ki prac konserwatorskich prezentowane są w opracowaniu *Opus Temporis. Toruńskiej katedry historia najnowsza*, red. K. Klucz wajd, ks. M. Rumiński, Toruń 2013, vide: I. Brzostowska, *Detal architektoniczny wnętrza korpusu nawowego kościoła Świętojańskiego w Toruniu*, w: *Opus Temporis...*, s. 195–204; A. Błażejewska, E. Pilecka, *Detal architektoniczny fary Świętojańskiej w Toruniu w kontekście fazy budowy kościoła w średniowieczu*, [w:] *Dzieje i skarby kościołów toruńskich. Kościół świętojański w Toruniu – nowe spojrzenie*, red. K. Klucz wajd, Toruń 15–16 października 2014 (2015).

<sup>34</sup> Dekoracje te, po przeprowadzeniu zabiegów konserwatorskich, zostały przesłonięte meblami zakrystyjnymi.

<sup>35</sup> J. Frycz, *Gotycka architektura Torunia*, [w:] *Sztuka Torunia i ziemi chełmińskiej 1233–1815*, red. J. Poklewski, Warszawa–Poznań–Toruń 1986, s. 31–53.

<sup>36</sup> M. Keller, *Ceramiczny detal architektoniczny kościoła p.w. św. Mikołaja w Toruniu*, msp. pr. mgr. Napisaney pod kier. prof. Jadwigi Łukaszewicz, Toruń 2009.

zebranej do fundamentów świątyni są nadal źródłem istotnych informacji (fot. 17), jak chociażby o wyglądzie gotyckiej posadzki. Do rozpoznanych już przez Zbigniewa Nawrockiego przykładów toruńskich średniowiecznych umywalek (lavabo)<sup>37</sup>, odkrytych na ul. Żeglarskiej 13 (aż 5 przykładów), Żeglarskiej 5, św. Katarzyny 9, czy w drugiej kondygnacji wieży kościoła św. Janów w Toruniu, dodać możemy piscinę w zakrystii kościoła św. Jakuba (fot. 18). Z kolei parapet w kościele w Osieczku, wykonany z małych otoczaków, tj. z materiału nietypowego w tej funkcji, zafascynował samych odkrywców<sup>38</sup>. (fot. 19)

Wymienione przykłady z pewnością przynależą do świadectw kultury materialnej. Plasują się poza zainteresowaniami klasycznej historii sztuki. Są ważne jako impuls do refleksji nad tym, czy jako artefakty mogą być analizowane np. wg. kryterium obrazowych potrzeb tworzących je społeczności?

## Summary

### Typical or unigue?

### The discovered elements of medieval architecture design in Toruń

The aim of this article is to present the little –known elements of architectural and coloristic design which were revealed during the restorationwork in Toruń within the last years.

However, these are not the “great art” monuments but as so-called “pictorial media” – they should be taken into consideration widely in the framework of art history discipline.

The understanding of these information sygnification and the analysis of preserved examples by proposed methods of the latest history of art is treatet exactly as the searching postulate. From the stage of factual information gathering we ought to proceed to the reflection stage.

---

<sup>37</sup> Z. Nawrocki, *Kilka nie od razu rozpoznanych elementów...*, [w:] *Stare i Nowe...*, s. 168–176.

<sup>38</sup> Prace prowadziła firma *Relief* w 2014 roku.



Fot. 1. a, b. Maswerkowe rytzy w blendach na elewacji domu na ul. Szczytnej 2/4 w Toruniu, rekonstrukcja M. Kurkowski





**Fot. 1. c.** Ryta maswerkowe na szczytiku karnera przy murze kościoła św. Jakuba w Toruniu, rekonstrukcja M. Kurkowski



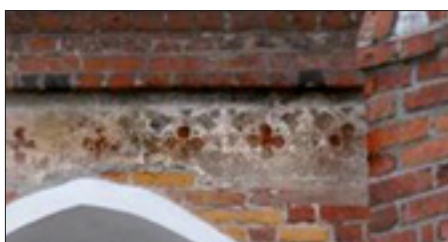
**Fot. 2.** Fragmentarycznie zachowana dekoracja maswerkowa muru przy kościele Mariackim w Toruniu, fot. B. Rouba



Fot. 3. Dekoracja maswerkowa na drugim piętrze kamienicy na ul. Szczytnej 2 w Toruniu, fot. ze zbiorów Autorki



Fot. 4. Ryty i malowany maswerk na ścianie wieży w kościele św. Janów w Toruniu, fot. E. Pilecka



Fot. 5 a, b, c, d. Ryte i malowane fryzy maswerkowe: a) na elewacji nawy południowej kościoła św. Janów; b) na elewacji kruchty przy kościele św. Jakuba; c) na elewacji Bramy Mostowej w Toruniu; d). na elewacji kościoła w Lubominiu, fot. M. Kurkowski



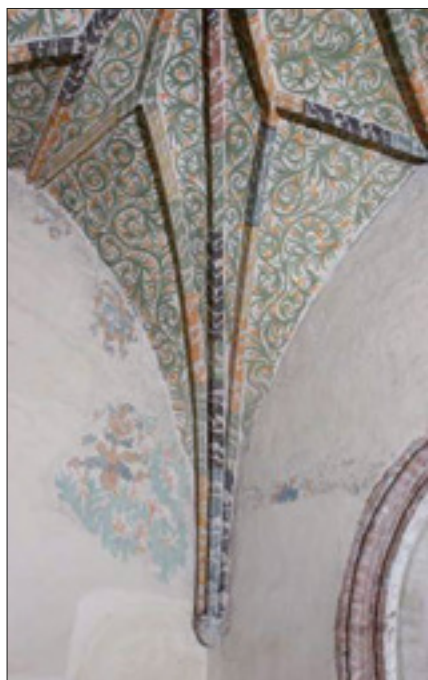
Fot. 6. a, b, c, d. Ceramiczna rzeźba architektoniczna: a) Grzywna, b) Grudziądz, c) Chelmno, d) Zamek Bierzglowski, fot. A. Błażejewska, M. Rudy



**Fot. 7. a, b.** a) tondo z figurą proroka w kamienicy narożnej na ul. św. Ducha; b) tondo z postacią proroka w kościele św. Jakuba, fot. E. Pilecka, R. Żankowski

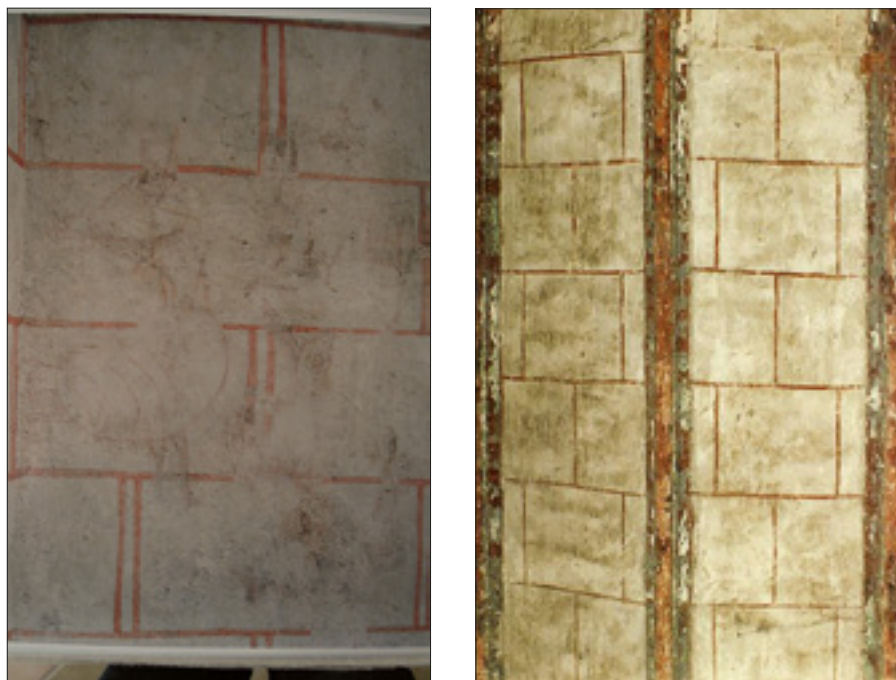


Fot. 8. a, b, c, d. Wici roślinne: a) na ścianie nawy południowej w kościele św. Janów, b) na filarze zachodnim w kościele św. Janów, c) na sklepieniu kościoła św. Janów, d) na sklepieniu chóru kościoła św. Jakuba, fot. E. Pilecka



**Fot. 9. a, b.** a) Wić roślinna na sklepieniu wschodniego przęsła krążganków kościoła Wniebowzięcia NMPanny, b) wić roślinna w oficynie na ul. Łaziennej 22, fot. ze zbiorów Autorki





**Fot. 10. a, b.** Wzór „wielkiego wążku”; a) na elewacji kruchty przy kościele św. Jakuba w Toruniu, b) na filarach kościoła św. Jana w Gdańsku, fot. ze zbiorów Autorki



**Fot. 11. a, b, c.** Dekoracje żeber sklepiennych; sklepiennych: a) w chórze kościoła św. Jakuba, b) w chórze kościoła św. Jakuba, c) w krużganku kościoła Wniebowzięcia NMPanny, d) na sklepieniu nawy północnej kościoła św. Janów w Toruniu, fot. I. Bulderberg, M. Musiela, I. Brzostowska



**Fot. 12.** Dekoracja malarska słuźki sklepiennej w chórze kościoła św. Jakuba w Toruniu, fot. ze zbiorów Autorki



**Fot. 13. a, b.** a) i b) konsolki w zakrystii kościoła św. Jakuba w Toruniu, fot. I. Bulderberg



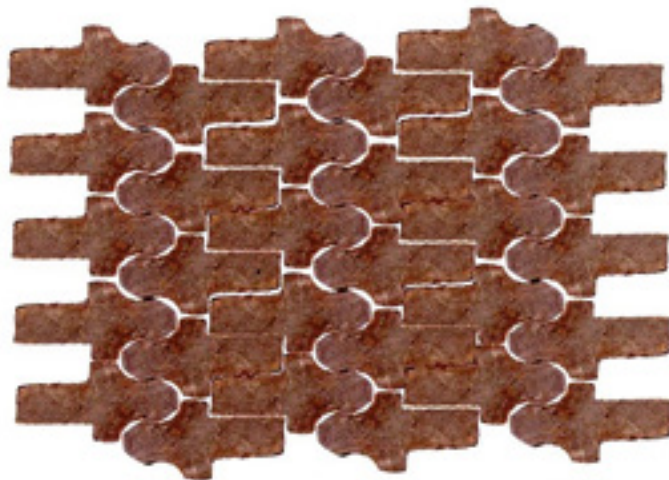
**Fot. 14. a, b.** Dekoracje patronowe: a) w kamienicy na ul. Żeglarskiej 5, b) w zakrystii kościoła św. Jakuba, fot. ze zbiorów Autorki



**Fot. 15.** Malowidelko na ścianie zakrystii kościoła św. Jakuba fot. I. Bulderberg



**Fot. 16.** Ryt w tynku przedstawiający *Ukrzyżowane* – w chórze kościoła św. Jakuba, fot. I Bulderberg



**Fot. 17.** Rekonstrukcja ceramicznej posadzki z kościoła św. Mikołaja w Toruniu, wg. M. Keller



**Fot. 18.** *Piscina* w zakrystii kościoła św. Jakuba w Toruniu, fot. I. Bulderberg



Fot. 19. Parapet z otoczaków w kościele w Osieczku, fot. I. Bulderberg

