

**Elżbieta Grzelak-Kostulska ,  
Beata Hołowiecka,  
Stefania Środa-Murawska,  
Jadwiga Biegańska**

Uniwersytet Mikołaja Kopernika  
w Toruniu  
Katedra Studiów Miejskich  
i Rozwoju Regionalnego

# **RODZINA JAKO CZYNNIK KSZTAŁTUJĄCY AKTYWNOŚĆ TURYSTYCZNĄ SENIORÓWA**

## **Wstęp**

Struktura demograficzna ludności podlega globalnym trendom, wśród których proces starzenia się populacji wymaga szczególnie uważnego monitorowania. Powodem tego jest dynamika procesu, stanowiąca ogromne wyzwanie dla wielu krajów europejskich. Problem ten dotyczy także naszego społeczeństwa, które, jak wskazują prognozy, może stać się w nieodległej przyszłości najstarszą populacją w Europie. Mówiąc o procesie starzenia warto uzmysłowić sobie, że jego przyczyną jest suma dwóch zjawisk: wydłużania czasu trwania życia i spadku ogólnej dzietności. Wydaje się, że w obu przypadkach turystyka może okazać się bardzo ważnym instrumentem łagodzącym skutki procesu starzenia demograficznego. Po pierwsze turystyka może wspomagać aktywność osób w starszym wieku, dając szansę na wydłużenie czasu trwania życia w zdrowiu (Grzelak-Kostulska, Hołowiecka 2012). Jak słusznie zauważył László Andor, komisarz ds. zatrudnienia, spraw społecznych i włączenia społecznego UE: „kluczem do rozwiązania problemów związanych z rosnącym odsetkiem osób starszych [...] jest »aktywne starzenie się« – zachęcanie osób starszych zachowania aktywności dzięki dłuższej aktywności zawodowej i późniejszemu przejściu na emeryturę, a po przejściu na emeryturę dzięki angażowaniu się w wolontariat oraz prowadzeniu zdrowego, samodzielnego życia” (Aktywność osób starszych...). Wspieranie aktywności turystycznej seniorów może się okazać jednym z istotniejszych elementów służących realizacji tego celu.

Z kolei sposobu na rozwiązanie problemu niskiej dzietności można także, paradoksalnie, doszukiwać się w wykorzystaniu zasobów starszego pokolenia. Co raz częściej wśród wielu instrumentów polityki ludnościowej służących wspiera-

niu rodzin w celu podniesienia poziomu bardzo niskiej dzietności, upatruje się szanse pomocy ze strony starszej generacji. Ich wsparcie dla rodzin z dziećmi, umożliwiające godzenie obowiązków rodzicielskich z zawodowymi, może być bardzo skutecznym narzędziem pod pewnymi warunkami. W rodzinach muszą być zachowane silne więzi między poszczególnymi pokoleniami, co, wobec obserwowanych trendów demograficznych, budzi poważne wątpliwości. Być może zachowania turystyczne polegające na wspólnym spędzaniu czasu wolnego mogą stać się istotnym spoiwem, które wzmocni osłabione relacje między członkami rodzin w różnym wieku. Aby jednak przełożyć te idee na praktykę, należy w pierwszej kolejności dokonać diagnozy sytuacji i odpowiedzieć na szereg pytań, m.in.: czy rodzina może być istotnym czynnikiem, który odpowiada za poziom aktywności jej członków, w tym przypadku seniorów? Czy osoby starsze mogą być aktywizowane przez pokolenie dzieci i wnuków? Czy turystyka może być płaszczyzną integracji międzypokoleniowej?

Jak wskazują studia literaturowe, stosunkowo niewielu badaczy podejmuje w ujęciu empirycznym kwestię zmian zachodzących w aktywnościach turystycznych w odniesieniu do charakteru rodziny (Kowalczyk-Anioł, Włodarczyk 2011). Kompleksowo problem ten opisywali m.in. T. Łobożewicz, T. Wolańska (1994), A. Chabior (2005), czy pod kątem pozytywnych aspektów np. K. Przeclawski (2004), R. Winiarski, J. Zdebski (2008). Wiele miejsca w publikacjach poświęcono natomiast determinantom aktywności turystycznej i rekreacyjnej, wśród których istotną rolę odgrywają uwarunkowania społeczne (Krzymowska-Kostrowicka 1997), zwłaszcza wynikające z tzw. cyklu życia rodziny (Oppermann 1995, Niezgoda 2003, Kowalczyk-Anioł 2007). Z perspektywy podjętego problemu szczególnie cenna wydaje się też praca W. Alejsiaka (2009), której autor udowadnia istnienie związku między aktywnością turystyczną a typem gospodarstwa domowego, w którym podejmowane są decyzje dotyczące poziomu i struktury konsumpcji turystycznej, czy praca J. Bąk (2012) o podobnej tematyce.



Rys. 1. Hipotetyczne struktury współczesnych rodzin polskich.

Źródło: J. Kowalczyk-Anioł, B. Włodarczyk (2011, s. 9–25)

Próbując wypełnić fragment luki w obecnym stanie wiedzy w niniejszym opracowaniu podjęto się ustalenia, w jakim stopniu typ rodziny może mieć

wpływ na postawy i zachowania seniorów wobec turystyki. Zweryfikowano zatem założenie, że przynależność do różnych typów rodziny generuje zróżnicowane zachowania turystyczne osób w starszym wieku.

Na potrzeby analizy dokonano podziału respondentów na cztery grupy odpowiadające odmiennym strukturom rodzinnym, zaprezentowanym na schemacie (rys. 1), z uzupełnieniem o kategorię osób żyjących w jednoosobowych gospodarstwach domowych. Seniorzy żyjący samotnie podejmują decyzje w bardziej autonomiczny sposób, dlatego zakłada się ograniczony wpływ rodziny na ich zachowania turystyczne. Zarówno w przypadku rodzin jednopokoleniowych (osoby mieszkające ze współmałżonkami), jak i rodzin wielopokoleniowych (osoby żyjące ze współmałżonkiem oraz dziećmi lub tylko z dziećmi), w obu wariantach, przyjmuje się, że rodzina odgrywa istotną rolę w podejmowanych aktywnościach turystycznych, przy czym oddziaływania te mogą być nieco zróżnicowane. Bardzo ważny wydaje się udział osób wspierających i stymulujących aktywność seniorów (Śniadek 2007, Kang, Hsu, Wolfe 2003), dlatego też wydawać się może, że w większej rodzinie wsparcie jest większe. Należy jednak pamiętać, iż wielopokoleniowa rodzina częściej towarzyszy rodzinie tradycyjnej, w której role poszczególnych jej członków są z góry narzucone, przypisując seniorom istotny udział w opiece nad wnukami.

## **Materiały i metody**

W celu określenia wpływu typu rodziny na zachowania turystyczne osób starszych przeprowadzono wywiady kwestionariuszowe z osobami w wieku od 60 do 92 lat. Zbierając opinie respondentów posłużono się metodą badania ankietowego w technice PAPI – Paper and Pencil Interview. Na podstawie udzielonych odpowiedzi na pytania zawarte w ankiecie pt. „Uwarunkowania aktywności turystycznej seniorów” dokonano analizy, która pozwoliła na wskazanie, jak aktywność polskich seniorów skorelowana jest z ich sytuacją rodzinną.

Wywiady kwestionariuszowe przeprowadzono w kilku miastach różnej wielkości oraz na obszarach wiejskich województwa kujawsko-pomorskiego, które wytypowano jako poligon badawczy. Proporcjonalnie do wskaźnika urbanizacji na tym obszarze około 60% respondentów stanowili mieszkańcy miast (w tym 30% pochodziło z największych ośrodków liczących ponad 200 tys. mieszkańców, następnie 15% z miast z przedziału wielkościowego od 50 tys. do 200 tys. mieszkańców i pozostałe 15% z miast małych, liczących poniżej 50 tys.). Pozostałe 40% ankietowanych stanowili mieszkańcy wsi. Starano się o reprezentowanie w badaniu miast i wsi położonych w różnych częściach regionu, ze względu na jego zróżnicowaną przeszłość historyczną i spodziewane na tym tle różnice.

Formularz ankiety skonstruowano w klasyczny sposób, posługując się w przeważającej większości pytaniami zamkniętymi z zastosowaniem skali dychotomicznej, nominalnej i zmodyfikowanej wersji skali Likerta. Ankietyzację prowadziło kilkunastu przeszkolonych ankieterów, realizujących zadanie od początku lutego do końca czerwca 2014 r. Badanie właściwe poprzedził pilotaż, który wskazał na konieczność przebudowania w jednym przypadku skali nominalnej.

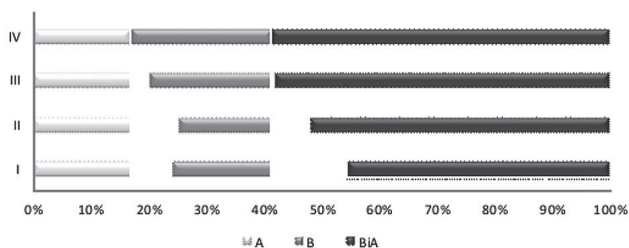
W badaniu, stosując schemat doboru nielosowego, zdecydowano się na dobór oparty na dostępności badanych. Liczba przeprowadzonych wywiadów kwestionariuszowych była uzależniona od możliwości pozyskania respondentów.

Łącznie wykonano 408 wywiadów, a po ich weryfikacji zbudowano bazę danych w programie IBM SPSS. Ze zbioru wyeliminowano odpowiedzi respondentów, którzy wskazali bardzo złą sytuację materialną i stan zdrowia uniemożliwiający aktywność turystyczną, czyli grupę, w przypadku której stosunek do turystyki jest zdeterminowany przez te najczęściej wskazywane ograniczenia. Przebadana próba nie ma w sensie statystycznym reprezentatywnego charakteru, wydaje się jednak, że znaczna liczba zebranych opinii umożliwia ostrożne wnioskowanie i uogólnianie wyników.

## Wyniki badania

Aktywny wypoczynek ma niezaprzeczalnie pozytywny wpływ na zdrowie, samopoczucie, a więc na jakość życia każdego człowieka. Przy czym szczególnego znaczenia nabiera zwłaszcza w kontekście osób w starszym wieku, dla których uczestniczenie w aktywnym wypoczynku staje się narzędziem zapobiegania przedwczesnej niepełnosprawności i marginalizacji społecznej (Grzelak-Kostulska, Hołowiecka, Michniewicz-Ankiersztajn 2010, Miszczak 2012, Grzelak-Kostulska, Hołowiecka, Kwiatkowski 2011, Grzelak-Kostulska, Hołowiecka 2012, Hołowiecka, Grzelak-Kostulska, 2013).

Analizując uzyskane odpowiedzi na pytanie o preferowane formy spędzania czasu wolnego należy zauważyć, że najwyższy udział w grupie badanych, którzy wskazują na bierny wypoczynek miały osoby mieszkające samotnie (por. rys. 2). Osoby żyjące ze współmałżonkiem, ale bez dzieci natomiast najczęściej w grupie badanych wskazywały na wypoczynek aktywny.



Objaśnienia: prowadzący gospodarstwo domowe:

I – sam, II – ze współmałżonkiem, III – ze współmałżonkiem i dziećmi, IV – z dziećmi;

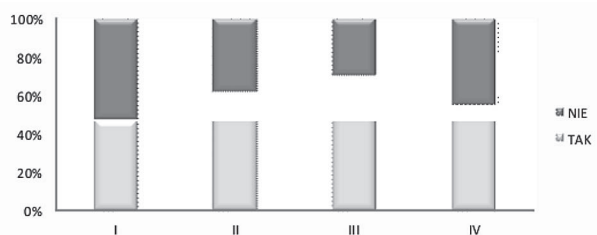
preferowana forma spędzania czasu wolnego:

A – aktywnie, B – biernie, BiA – bierna i aktywna

Rys. 2. Typ gospodarstwa domowego a preferowana forma spędzania czasu wolnego. Źródło: opracowanie własne

Aktywność turystyczna seniorów to również udział w wyjazdach turystycznych. Jest to niewątpliwie ten rodzaj aktywności seniorów, który w dużej mierze skorelowany jest z sytuacją materialną, lecz również z wpływem wielu innych czynników, w tym m.in. obecności rodziny. Rozkład odpowiedzi na kolejne pyta-

nie (por. rys. 3) wskazuje, że osobami, które najczęściej uczestniczą w wyjazdach turystycznych są seniorzy mieszkający wraz ze współmałżonkiem oraz dziećmi. W tej grupie 70,1% osób odpowiedziało twierdząco na zadane pytanie o uczestniczenie w wyjazdach turystycznych.



Objaśnienia: prowadzący gospodarstwo domowe:

I – sam, II – ze współmałżonkiem, III – ze współmałżonkiem i dziećmi, IV – z dziećmi

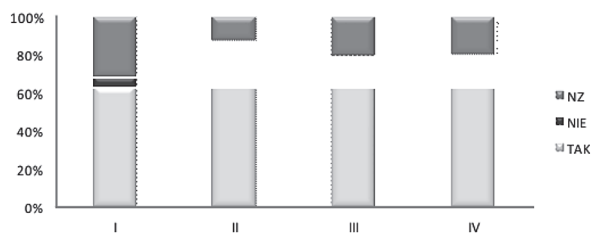
Rys. 3. Typ gospodarstwa domowego a rozkład odpowiedzi na pytanie: „Czy bierze Pan/i udział w wyjazdach turystycznych?”

Źródło: opracowanie własne

Odpowiedzi twierdzącej udzieliła także większość seniorów prowadzących gospodarstwo domowe wraz z innymi członkami rodzin. Z kolei w grupie osób żyjących samotnie podobnej odpowiedzi udzieliło 47,2% respondentów.

Wśród czynników wpływających na podjęcie decyzji o ewentualnym wyjeździe turystycznym seniorów niezwykle istotne jest również wewnętrzne przekonanie o sensie i wartości podejmowanych podróży. W związku z tym za istotne uznano ustalenie, czy wyjazdy turystyczne w opinii badanych stanowią wartościową formę spędzania czasu wolnego.

W tym przypadku, podobnie jak przy poprzednim pytaniu, odpowiedzi twierdzących udzieliła większość osób mieszkających z innymi członkami rodziny (por. rys. 4).



Objaśnienia: prowadzący gospodarstwo domowe:

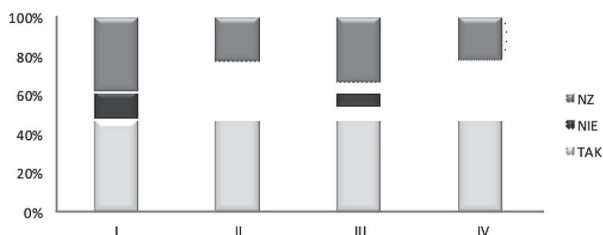
I – sam, II – ze współmałżonkiem, III – ze współmałżonkiem i dziećmi, IV – z dziećmi;  
odpowiedź: NZ – nie mam zdania

Rys. 4. Typ gospodarstwa domowego a rozkład odpowiedzi na pytanie: „Czy uważa Pan/i podróżowanie (turystykę) za wartościowy sposób spędzania czasu wolnego?”

Źródło: opracowanie własne

Jedynie w grupie osób żyjących samotnie udział ten był zdecydowanie niższy.

W ostatnich latach w naszym kraju znacznie wzrosła tak ilościowo, jak i jakościowo oferta aktywnego spędzania czasu dla seniorów. Kolejne pytanie, w którym badane osoby poproszone zostały o ocenę, czy w ostatnich latach wzrasta aktywność seniorów (por. rys. 5), pozwoliło na określenie, czy dostrzegają oni ogólny wzrost aktywności osób starszych?



Objaśnienia: prowadzący gospodarstwo domowe:

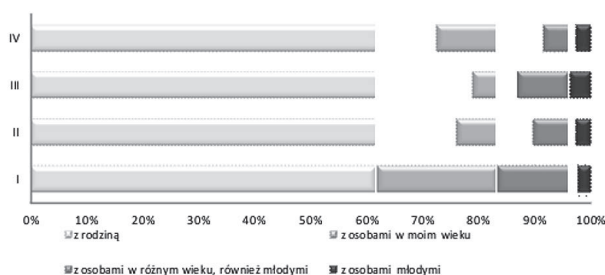
I – sam, II – ze współmałżonkiem, III – ze współmałżonkiem i dziećmi, IV – z dziećmi

Rys. 5. Typ gospodarstwa domowego a rozkład odpowiedzi na pytanie: „Czy Pana/i zdaniem wzrasta w ostatnich latach aktywność osób starszych?”.

Źródło: opracowanie własne

Okazało się, że ponad 60% seniorów mieszkających wraz ze współmałżonkiem i prawie tyle samo mieszkających tylko z dziećmi, zauważa w ostatnich latach zwiększającą się aktywność osób starszych, przy mniej niż połowie respondentów mieszkających samotnie.

Częstotliwość i rodzaj aktywności osób w starszym wieku związane są niewątpliwie także z osobami spędzającymi czas wolny wraz z seniorami. W kolejnym pytaniu poproszono respondentów o wskazanie, z kim najchętniej spędzają swój czas wolny (por rys. 6).



Objaśnienia: prowadzący gospodarstwo domowe:

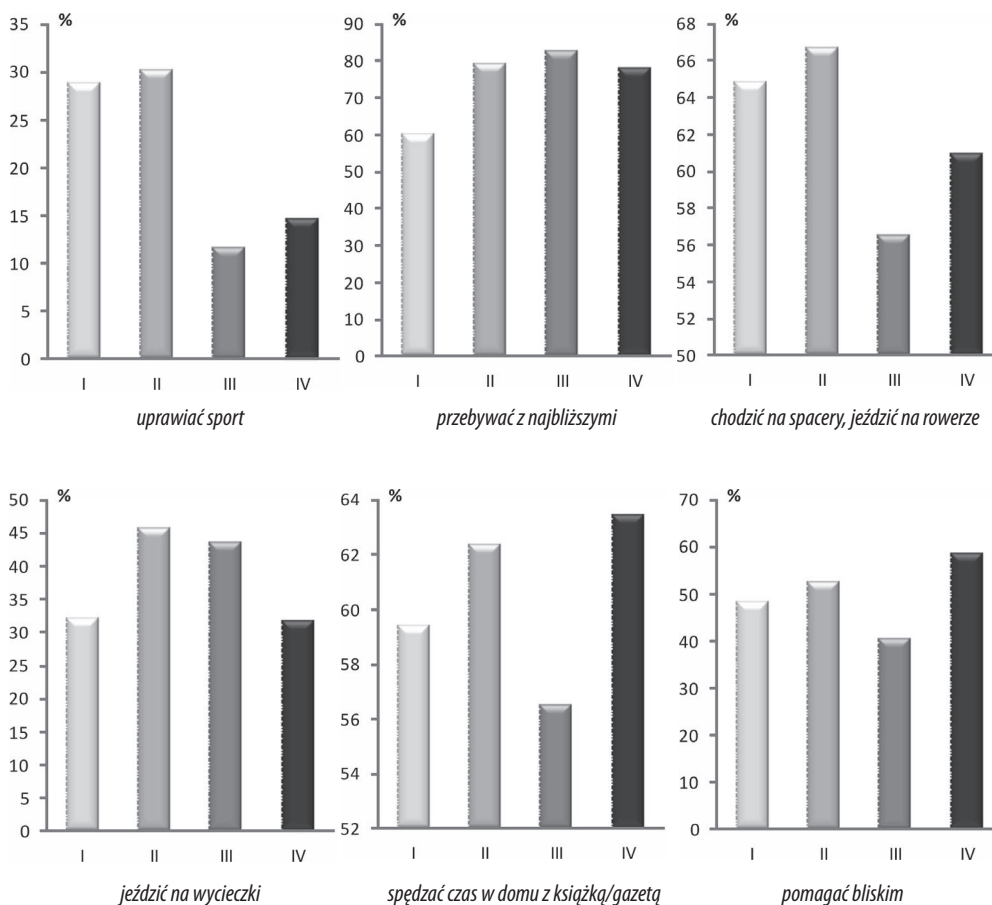
I – sam, II – ze współmałżonkiem, III – ze współmałżonkiem i dziećmi, IV – z dziećmi

Rys. 6. Typ gospodarstwa domowego a rozkład odpowiedzi na pytanie: „Z kim najchętniej spędza Pan/i wolny czas?”.

Źródło: opracowanie własne

Analiza udzielonych odpowiedzi wskazuje, że z rodziną najwięcej czasu wolnego spędzają osoby prowadzące gospodarstwo wraz ze współmałżonkiem lub ze współmałżonkiem oraz dziećmi (prawie 80% w obu grupach). Wysokie wskazania na grupę rówieśniczą pojawiły się wśród osób samotnych oraz mieszkających tylko z dziećmi.

Rozpatrując zależności między typem rodziny a aktywnością seniorów w niniejszym badaniu poproszono seniorów o wskazanie ulubionych form spędzania czasu wolnego (por. rys. 7).



Objaśnienia: prowadzący gospodarstwo domowe:

I – sam, II – ze współmałżonkiem, III – ze współmałżonkiem i dziećmi, IV – z dziećmi

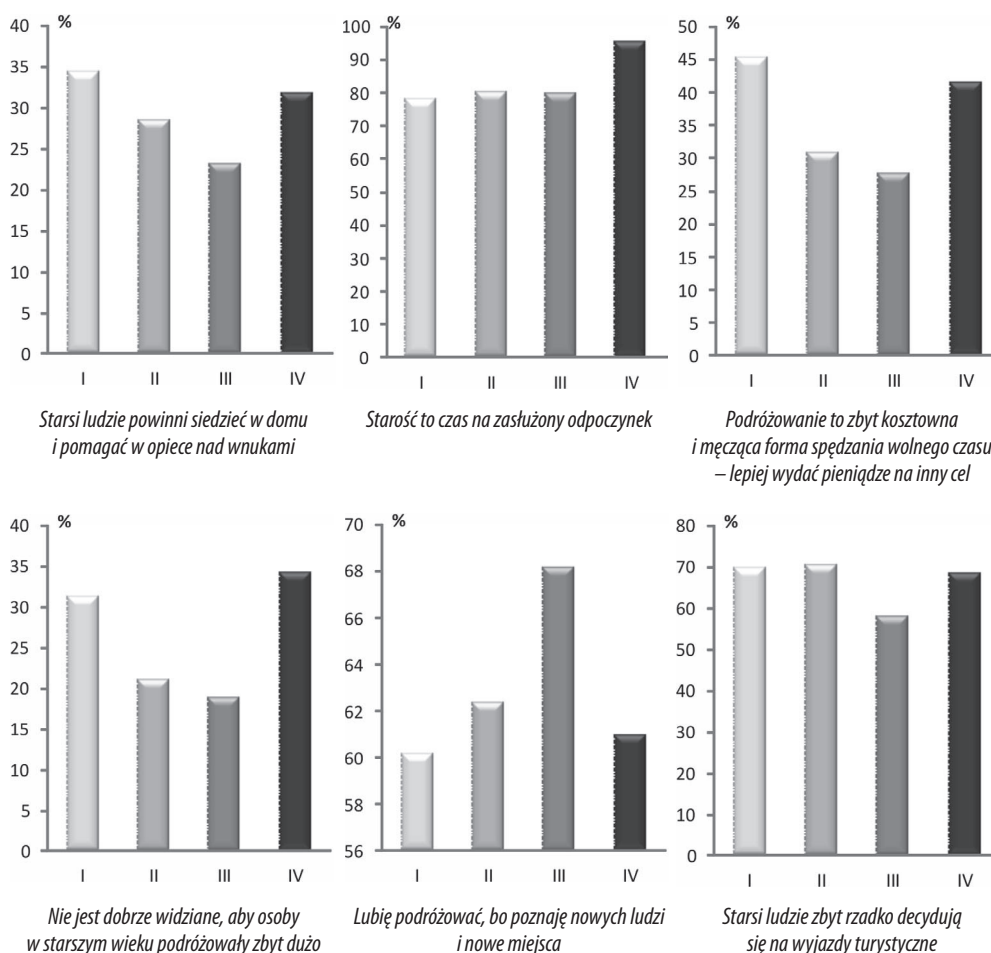
Rys. 7. Typ gospodarstwa domowego a rozkład odpowiedzi na pytanie o preferowane zachowania wolnoczasowe seniorów.

Źródło: opracowanie własne

W grupie badanych osób aktywne formy wypoczynku (jazda na rowerze, spacer) wskazała zdecydowana większość seniorów, w których gospodarstwie domowym nie ma dzieci. Z kolei większość osób, które mieszkają ze współmał-

zonkiem lub ze współmałżonkiem i dziećmi chętniej jeżdżą na wycieczki, niż osoby samotne lub żyjące tylko z dziećmi. Co interesujące, wśród osób prowadzących gospodarstwo domowe ze współmałżonkiem oraz dziećmi z jednej strony odnotowano nieco niższy odsetek wskazań na aktywne formy spędzania czasu wolnego, z drugiej natomiast najwyższy odsetek respondentów zaznaczył, że najchętniej spędza czas z najbliższymi, ale najmniej chętnie pomaga im w wolnym czasie.

Ostatnim elementem badania osób starszych w kontekście aktywności turystycznej była próba ustalenia postaw wobec szeroko rozumianego podróżowania (por. rys. 8).



Objaśnienia: prowadzący gospodarstwo domowe:

I – sam, II – ze współmałżonkiem, III – ze współmałżonkiem i dziećmi, IV – z dziećmi

Rys. 8. Typ gospodarstwa domowego a postawy wobec kwestii podróżowania.

Źródło: opracowanie własne



Ze stwierdzeniem, że: „starsi ludzie powinni siedzieć w domu i pomagać w opiece nad wnukami”, zgadzała się ponad 1/3 osób samotnych oraz mieszkających wyłącznie z dziećmi. Wśród pozostałych grup odsetek ten był nieco niższy. Zbliżony rozkład odpowiedzi cechował wypowiedzi: „podróżowanie to zbyt kosztowna i męcząca forma spędzania wolnego czasu – lepiej wydać pieniądze na inny cel” oraz „nie jest dobrze widziane, aby osoby w starszym wieku podróżowały zbyt dużo”. Prawie wszyscy respondenci postrzegają starość jako zasłużony odpoczynek, przy czym w grupie osób mieszkających tylko z dziećmi jedynie 5% osób nie zgadzało się z podanym stwierdzeniem.

## Podsumowanie

W przeprowadzonym badaniu potwierdzono tezę, że przynależność do różnych typów rodziny generuje zróżnicowane zachowania turystyczne osób w starszym wieku. Próbę syntetycznego ujęcia wyników prezentuje zestawienie w tab. 1.

Tabela 1. Porównanie preferencji badanych w układzie poszczególnych kategorii gospodarstw domowych

Specyfika grupy	I	II	III	IV
	Starsi, gorzej wykształceni	Młodszy, dobrze wykształceni	Młodszy, dobrze wykształceni	Starsi
Aktywność rekreacyjna	Wysoka	Wysoka	Niska	Niska
Aktywność turystyczna	Niska	Przeciętna	Bardzo wysoka	Niska
Stosunek do podróżowania	Negatywny	Bardzo pozytywny	Bardzo pozytywny	Negatywny
Wolny czas spędza:	Z innymi seniorami i rodziną	Z rodziną	Z rodziną	Z rodziną

Objaśnienia: prowadzący gospodarstwo domowe:

I – sam, II – ze współmałżonkiem, III – ze współmałżonkiem i dziećmi, IV – z dziećmi

Źródło: opracowanie własne.

Uzyskane wyniki skłaniają do pewnych konkluzji:

Problem stanowi niska aktywność turystyczna samotnie mieszkających seniorów w połączeniu z ich negatywnym stosunkiem do podróżowania i osłabionymi relacjami międzygeneracyjnymi.

Seniorzy mieszkający ze współmałżonkiem, mimo bardzo pozytywnego nastawienia do podróżowania, cechują się niską aktywnością w tym zakresie. Ich dobre relacje z rodziną mogą stać się okazją do wzmocnienia aktywności.

Seniorzy mieszkający wyłącznie z dziećmi to na ogół grupa nieco starsza, mało aktywna, deklarująca niskie zainteresowanie podróżowaniem, preferująca wypoczynek bierny, chętnie przebywająca z rodziną i przyjmująca w niej tra-

dycyjne role. Wymaga zaangażowania rodziny w pomoc przy przełamywaniu pewnych stereotypów.

Wydaje się, że poczynione spostrzeżenia warto przełożyć na praktyczne rozwiązania służące większemu wsparciu aktywności turystycznej seniorów, co jest w dużej mierze zadaniem stojącym przed przedstawicielami młodszego pokolenia.

### Bibliografia

- Aktywność osób starszych i solidarność międzypokoleniowa. Statystyczny portret Unii Europejskiej, 2012. Zbiór: Księgi statystyczne, doi:10.2785/17758.
- Alejski W., 2009, Determinanty i różnicowanie społeczne aktywności turystycznej, Studia i Monografia, nr 59, AWF im. B. Czecha w Krakowie, Kraków.
- Bąk I., 2012, Wpływ wybranych czynników na różnicowanie uczestnictwa w wyjazdach turystycznych na przykładzie gospodarstw domowych emerytów, Zeszyty Naukowe Uniwersytetu Szczecińskiego, nr 697, Ekonomiczne Problemy Usług, nr 82 2012, s. 227–241.
- Chabior A., 2005, Aktywność życiowa i jakość życia seniorów, [w:] Seniorzy w rodzinie, instytucji i społeczeństwie, A. Fabiś (red.), Wybrane zagadnienia współczesnej gerontologii, Wyd. Wyższej Szkoły Zarządzania i Marketingu, Sosnowiec.
- Grzelak-Kostulska E., Hołowiecka B., 2012, Turystyka osób starszych w Polsce: uwarunkowania społeczno-demograficzne. Wyzwania współczesnej polityki turystycznej: problemy polityki turystycznej, A. Rapacz (red.), Prace Naukowe Uniwersytetu Ekonomicznego we Wrocławiu, nr 259, s. 95–108.
- Grzelak-Kostulska E., Hołowiecka B., 2012, Recreation of seniors in suburban zone of Toruń, [w:] Teoria i metodyka rekreacji ruchowej w świetle aktualnych badań, W. Siwiński, B. Pluta (red.), Bogucki Wydawnictwo Naukowe, Poznań, s. 397–407.
- Grzelak-Kostulska E., Hołowiecka B., Kwiatkowski G., 2011, Problem aktywności turystycznej seniorów, [w:] Perspektywy i kierunki rozwoju turystyki społecznej w Polsce, A. Stasiak (red.), Wyd. WSTH w Łodzi, Łódź, s. 265–279.
- Grzelak-Kostulska E., Hołowiecka B., Michniewicz-Ankiersztajn H., 2010, Profil aktywności turystycznej seniorów, [w:] Jakość życia seniorów w XXI wieku. Ku aktywności, D. Kałuża, P. Szukalski (red.), Wyd. Biblioteka, s. 71–85.
- Hołowiecka B., Grzelak-Kostulska E., 2013, Turystyka i aktywny wypoczynek jako element stylu życia seniorów, „Acta Universitatis Lodzensis. Folia Oeconomica”, z. 291, s. 165–179.
- Kang S.K., Hsu C., Wolfe K., 2003, Family Traveler Segmentation by Vacation Decision-Making Patterns, „Journal of Hospitality & Tourism Research”, s. 448–469.
- Kowalczyk-Anioł J., 2007, Rozwój przestrzeni urlopowo-wakacyjnej rodzin studentów Uniwersytetu Łódzkiego, ser. „Szlakami Nauki”, nr 34, ŁTN, Łódź.
- Kowalczyk-Anioł J., Włodarczyk B., 2011, Turystyka rodzinna – istota i zakres pojęcia, [w:] J. Śledzińska, B. Włodarczyk (red.), Turystyka rodzinna a zachowania prospołeczne, Wyd. PTTK „Kraj”, s. 9–25.
- Krzyszowska-Kostrowicka A., 1997, Geoekologia turystyki i wypoczynku, PWN, Warszawa.
- Łobożewicz T., Wolańska T., 1994, Rekreacja i turystyka w rodzinie, Polskie Towarzystwo Naukowe Kultury Fizycznej, Warszawa, ss. 127.

- Niezgoda A., 2003, Społeczne determinanty popytu turystycznego, „Problemy Turystyki”, nr 1/4, vol. XXVI.
- Oppermann M., 1995, Travel life cycle, „Annals of Tourism Research”, vol. 22, no. 3, s. 535–552.
- Przeclawski K., 2004, Człowiek a turystyka. Zarys socjologii turystyki, Albis, Kraków, ss. 160.
- Śniadek, J. 2007, Konsumpcja turystyczna polskich seniorów na tle globalnych tendencji w turystyce, „Gerontologia Polska”, t. 15, nr 1–2, s. 21–30.
- Winiarski R., Zdebski J., 2008, Psychologia turystyki, Wydawnictwa Akademickie i Profesjonalne, Warszawa, ss. 152.