

PAWEŁ SZCZEPANIK

**Wczesnośredniowieczne figurki wielotwarzowe z terenów basenu
Morza Bałtyckiego – dowód kontaktów międzykulturowych
czy uniwersalny fenomen?**

**Early mediaeval multi-faced figures from the area
of the Baltic Sea basin – evidence of intercultural contacts
or universalphenomenon?**

Znaczenie, funkcja i charakter przedmiotów wyjątkowych, do których z całą pewnością możemy zaliczyć wczesnośredniowieczne miniaturowe figurki wielotwarzowe, budziły i wciąż budzą wiele emocji. Ta nieliczna grupa przedmiotów w konfrontacji ze źródłami historycznymi i etnograficznymi, doprowadziła badaczy do stworzenia wielu bardzo różnych interpretacji odnoszących się do ich kulturowego pochodzenia i funkcji. W niniejszym artykule zasygnalizowano najistotniejsze problemy związane z wymienionymi znaleziskami¹. Po pierwsze, czy wczesnośredniowieczne figurki wielotwarzowe są dowodem na kontakty międzykulturowe zachodzące w basenie Morza Bałtyckiego w interesującym nas okresie, czy raczej dowodem funkcjonowania w tej rzeczywistości fenomenu ponadkulturowego, zmateriaлизованego w postaci tych obiektów. Po drugie, czy tworzenie i użytkowanie tych przedmiotów możemy łączyć z konkretnym etnosem. Trzeci problem – zdaniem autora najważniejszy – dotyczy nie tyle możliwości przypisania figurek konkretnej społeczności, ile próby określenia ich symbolicznego charakteru i znaczenia, w końcu zaś zrozumienia co reprezentowały – czy były wizerunkami bóstwa, czy też może innym typem przedmiotów związanych ze sferą *sacrum*?

W opracowaniu uwzględniono pięć miniaturowych figurek *sensu stricto*, to znaczy przedstawień zwieńczonych więcej niż jedną twarzą, odkrytych w basenie

¹ Celowo nie podjęto takich zasadniczych problemów jak istota materialnej realizacji treści symbolicznych, idea miniaturyzacji, czy w końcu policefalizm, który już wielokrotnie był podnoszony w literaturze przedmiotu.

Morza Bałtyckiego, datowanych na szeroko rozumiane wczesne średniowiecze. Pominięto natomiast przedmioty, które zostały jedynie ozdobione plastycznym przedstawieniem wielotwarzowym, nie będąc jednocześnie figurkami.

Pierwszym obiektem, wręcz sztandarowym jeśli chodzi o polską archeologię, jest tzw. Światowit z Wolina (ryc. 1). Figurka o wysokości 9,3 cm w górnej części składa się z czterech twarzy skierowanych w cztery strony świata. Oblicza przedstawione są bardzo schematycznie i mają kształt zbliżony do trójkąta (Szczepanik 2012). Na płasko uformowanym trzonku z półokrągłym zakończeniem znajdują się nacięcia w postaci ukośnych kresek i owali. Przedmiot odkryto w warstwie XIV wykopu 6, datowanej na 2. połowę IX wieku. Warto zaznaczyć, że natrafiono na niego wewnątrz budynku mieszkalnego, w warstwie wiórów, mierzwy i innych odpadów gospodarczych, między innymi smoły (Filipowiak, Wojtasik 1975, s. 85–86; Stanisławski 2011, s. 238–239). Zdaniem Władysława Filipowia, odkrywcy figurki, podczas badań wykopaliskowych w Wolinie znaleziono podobny przedmiot, jednak w miejscu czterech twarzy znajdowało się płaskie kółko (Filipowiak 1993, s. 29, ryc. 12). Podobieństwo dotyczy zatem tylko sposobu uformowania trzonka i surowca – drewna cisowego, z którego oba przedmioty zostały wykonane. Zdaniem autora niniejszego artykułu cechy te są drugorzędne, pierwszorzędne zaś to czterotwarzowe zwieńczenie figurki, dlatego mówienie w tym przypadku o podobieństwie jest zbyt daleko idącą nadinterpretacją.

Najbliższą analogią znaną z literatury jest figurka ze Svendborga na półwyspie Jutlandzkim w Danii, wykonana z drewna jałowcowego (ryc. 2). Ma ona wysokość około 13 cm; na spiczasto zakończonym trzonku widnieją cztery połączone ze sobą twarze, tak że każde z owalnych oczu należy jednocześnie do dwóch sąsiednich. Wszystkie twarze zakończone są trójkątnie uformowanymi brodami i zwieńczone jednym, płasko ściętym nakryciem głowy. Przedmiot datowany jest na XII wiek (Filipowiak 1993, s. 29). Zdaniem Jana P. Lamma figurka nie przedstawia postaci o czterech twarzach (jak to widać na rycinie), ale jest przedmiotem zwieńczonym trzema głowami! (Lamm 1987, s. 226). Taka interpretacja prawdopodobnie wynika z próby dopasowania figurki do mitologii skandynawskiej, w której brak postaci bóstw czterogłowych.

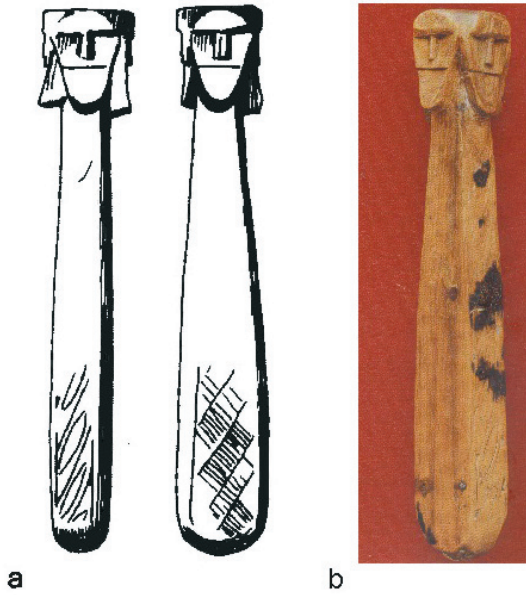
Kolejne dwie figurki również zostały odkryte na terenie Skandynawii – w Szwecji. Pierwsza pochodzi ze szwedzkiego Tunby w Västmanland, gdzie została odkryta w kobiecym grobie ciałopalnym, dobrze datowanym na X wiek (ryc. 3) (Duczko 2000, s. 39). W odróżnieniu od wyżej opisanych wykonano ją z kości. Twarze, choć mocno zniszczone, są bardziej realistyczne niż te znane z wymienionych przykładów, mają owalny kształt z trójkątnie uformowanymi brodami, na trzonku widnieje delikatny, słabo czytelny ornament. Przez całą długość figurki przechodzi pionowy otwór, który zdaniem J. Lamma miałby świadczyć o tym, że przedmiot stanowił rękojeść szydła (Lamm 1987, s. 228).

Kolejna figurka została odkryta również w kobiecym grobie ciałopalnym z X wieku, na cmentarzysku w Väsby w Upplands (ryc. 4) (Lamm 1987, s. 229). Wykonano ją również z kości, zwieńczona jest dwiema owalnie uformowanymi twarzami z zaznaczonymi schematycznie nosami, oczami i wusami. Pierwotnie figurka miała cztery twarze, o czym świadczą ułamania w dwóch miejscach. Rękojeść pokrywa bogaty ornament składający się z plecionki sieciowej i sznurowej ze zwisającymi ostrymi trójkątami. Takie zdobienie, typowe dla wyrobów z Wolina, zdaniem Władysława Duczki jest dowodem na wyprodukowanie właśnie w pomorskim emporium (Duczko 2000, s. 39).

Ostatnim analizowanym egzemplarzem jest drewniana figurka z Rygi, o wysokości 13 cm (ryc. 5). Pierwotnie prawdopodobnie zwieńczona była czterema męskimi, brodatymi twarzami, z których zachowały się tylko dwie. Twarze charakteryzują się silnie zaznaczonymi oczami i nosami, a także podkreślonymi wusami i długimi włosami. W tym przypadku również występuje schematycznie przedstawione nakrycie głowy (Caune 1995, s. 26–27). W środkowej części przedmiotu znajduje się ornament złożony z dwóch równoległych, falistych linii, przedzielonych poziomą linią, na dole zaś schematyczne przedstawienie głowy/pyska zwierzęcia z dużymi oczami oraz wyróżniającą się górną częścią mordy i nosem (Caune 1995, s. 28–29). Figurka datowana jest na początek XIII wieku. W tym samym kontekście chronologicznym został odkryty drugi przedmiot o długości 31 cm, ozdobiony w środkowej części czterema męskimi głowami. Choć funkcjonuje on jako analogia dla opisanego wyżej znaleziska z Rygi, należy go raczej uznać za pozostałość po lasce lub innego rodzaju kiju niż jako część wielotwarzowej figurki; zatem zostanie pominięty w dalszej analizie (Caune 1995, s. 28, ryc. 2).

Jak widać z powyższego przeglądu znalezisk, pochodzą one z różnych części basenu Morza Bałtyckiego – od okolic Sztokholmu na północy, po Wolin na południu, Rygę na wschodzie i duński Svendborg na zachodzie (ryc. 6). Datowane są w dość szerokich ramach chronologicznych od połowy IX do początków XIII wieku.

Jeśli chodzi o etniczną przynależność użytkowników figurek, ścierają się ze sobą dwa zasadnicze stanowiska – jedno zakładające słowiańskie pochodzenie, drugie zaś skandynawskie. Za pierwszym opowiada się przede wszystkim W. Filipowiak, widzący w czterotwarzowych figurkach miniaturowe idole domowe lub osobiste, związane z poświadczonym przez źródła pisane kultem Świętowita. Przedmioty te miałyby wskazywać na bezpośrednie kontakty słowiańsko-skandynawskie i zapewne również słowiańsko-bałtyjskie (Filipowiak 1993, s. 29–33). Warto również zaznaczyć, że dla cytowanego autora drewniana figurka Świętowita z Wolina jest wytworem o bezsprzecznie słowiańskim pochodzeniu (Filipowiak, Wojtasik 1975; Filipowiak 1979; 1993, s. 20).



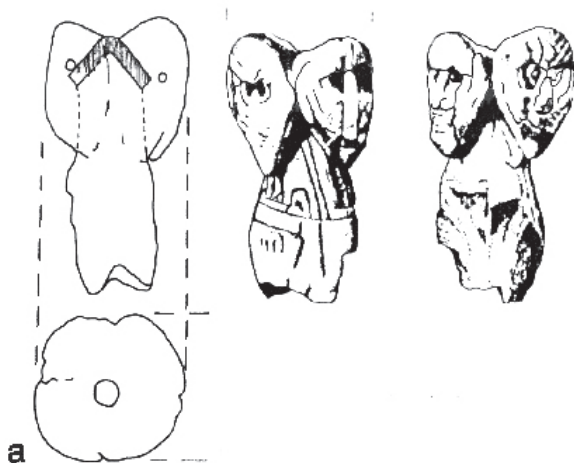
Ryc. 1. Figurka tzw. Światowita z Wolina; Polska (a – wg Filipowiak, Gundlach 1992; b – *Europas* 2000)

Fig. 1. Figure of so called Svetovit from Wolin; Poland (a – after Filipowiak, Gundlach 1992; b – *Europas* 2000)



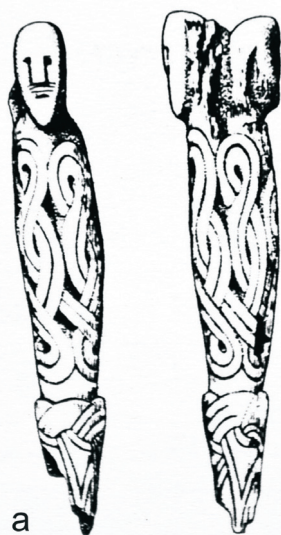
Ryc. 2. Figurka ze Svendborga; Dania (a – wg Muhl 2012; b – wg Filipowiak 1993)

Fig. 2. Figure from Svendborg; Denmark (a – after Muhl 2012; b – after Filipowiak 1993)



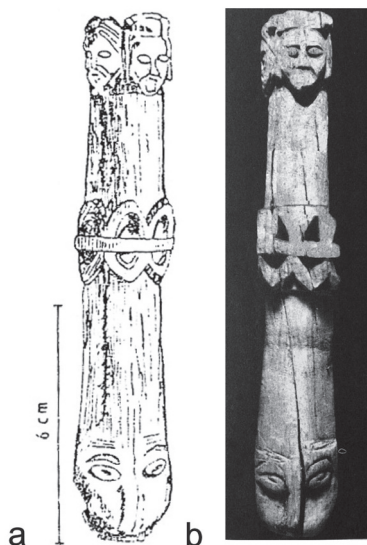
Ryc. 3. Figurka z Tunby; Västmanland, Szwecja (wg Duczko 2000)

Fig. 3. Figure from Tunby; Västmanland, Sweden (after Duczko 2000)



Ryc. 4. Figurka z Väsby; Upplands, Szwecja (wg Duczko 2000)

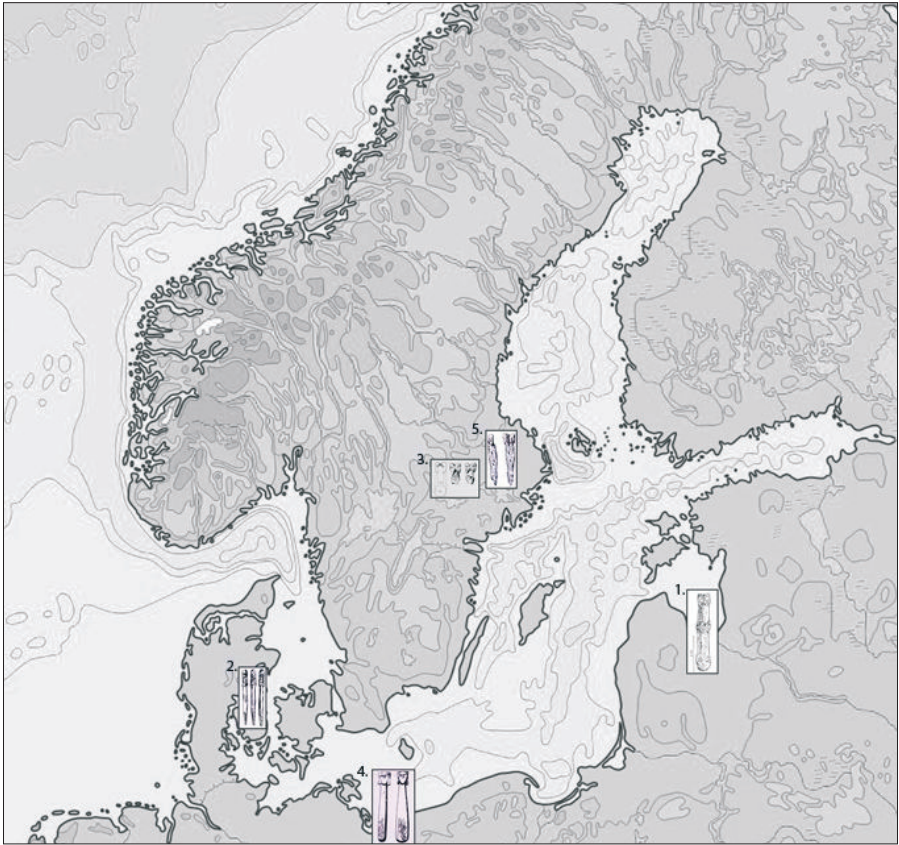
Fig. 4. Figure from Väsby; Upplands, Sweden (after Duczko 2000)



Ryc. 5. Figurka z Rygi, Łotwa (a – wg Kotlarczyk 1987; b – wg Caune 1995)

Fig. 5. Figure from Riga, Latvia (a – after Kotlarczyk 1987; b – after Caune 1995)

Odmiennego zdania jest W. Duczko, który w Świątowie z Wolina widzi raczej analogię do kamiennych osełek znanych z terenów Skandynawii. Pogląd ten oparty jest przede wszystkim na podobnym kształcie trzonka Świątowida i osełek. Kolejny argument wspomniany badacz widzi w pracy J. P. Lamma, który dowodzi funkcjonowania w Danii, w okresie przedrzymskim i rzymskim policefalicznych



Ryc. 6. Lokalizacja miejsc odkrycia figurek w tekście: 1 – Ryga, 2 – Svendborg, 3 – Tunby, 4 – Wolin, 5 – Väsby (oprac. P. Szczepanik)

Fig. 6. Locations of figures' excavating: 1 – Riga, 2 – Svendborg, 3 – Tunby, 4 – Wolin, 5 – Väsby (elab. by P. Szczepanik)

wyobrażeń o nawiązaniach celtyckich oraz ich kontynuacji w związkach z kultowo-symbolicznymi przedmiotami, takimi jak osełki w anglo-saksońskiej Anglii oraz wikińskiej Szwecji (Duczko 2000, s. 25). Dowodem na skandynawską proveniencję znalezisk mają być również odkryte w Wolinie i Szczecinie metalowe uchwyty do zawieszek osełkowatych, zdobione czterema twarzami, które zdaniem W. Duczki są świadectwem religijnych pojęć skandynawskich, żywych na Pomorzu Zachodnim (Duczko 2000, s. 26, ryc. 1). Co ciekawe cytowany autor nie zastanawia się nad symboliką tych przedmiotów, która mogłaby stanowić klucz do ich właściwej interpretacji, choć jest świadom konieczności jej przeprowadzenia. Warto jednak zaznaczyć, że o ile w przypadku znaleziska z Wolina W. Duczko doszukuje się pochodzenia skandynawskiego, o tyle w figurkach ze Szwecji widzi echo obecności słowiańskiej. Zdaniem tego badacza fenomenu

Światowitów – wolińskiego i szwedzkich – należy szukać w złożonych kontaktach słowiańsko-skandynawskich, których sprowadzanie do poziomu prostego obiegu przedmiotów w oderwaniu od kontekstów kulturowych i politycznych, tak jak to do niedawna często czyniono, jest już niemożliwe (Duczko 2000, s. 39).

O ile można całkowicie zgodzić się z potrzebą rozpatrywania problematyki figurek w szerokiej społeczno-kulturowej perspektywie, o tyle „wikińska” interpretacja tych przedmiotów wydaje się mało uzasadniona, co można poprzeć kilkoma zasadniczymi argumentami. Pierwszy z nich ma charakter religioznawczy i dotyczy funkcjonowania w mitologiach słowiańskiej, germańskiej i bałtyjskiej postaci obdarzonych wieloma twarzami lub głowami. Istnienie w mitologii słowiańskiej takich bóstw zostało poddawane dyskusji już wielokrotnie i wydaje się obecnie nie budzić wątpliwości (Rosik 1995; Gieysztor 2006). Źródła pisane dotyczące tego systemu wierzeniowego informują o funkcjonowaniu w religii Słowian bóstw obdarzonych trzema, czterema, pięcioma, a nawet siedmioma obliczami. Dla naszych rozważań najistotniejsze są przedstawienia czterotwarzowe, tak bowiem miał wyglądać posąg Świętowita w Arkonie, takie też są opisywane wyżej figurki. Co ciekawe, ani w mitologii bałtyjskiej, ani germańskiej nie ma takich postaci (Suchocki 1991; Greimas 2007). W tej ostatniej występują co prawda Olbrzymy obdarzone kilkoma głowami, jednak zawsze mają one trzy głowy lub taką ich liczbę, która jest wielokrotnością trójki. „Jednen z thursów, Hrimgrimir miał trzy głowy, inny, Thrudgelmir sześć, a babka boga Tyra (oczywiście Olbrzymka) miała ich już dziewięć setek, i to zapewne setek większych liczonych po 120 jednostek (Hym. 8). W Skirnismal (31) Skirnir straszy Gerde, że będzie żyła z trójgłowym (trihofdudum) thursem, jeśli odrzuci miłość Freja. Według Vafthrudnismal (33) syn Ymira spłodzony bez udziału sił żeńskich przez jego własne nogi miał sześć głów” (Ślupecki 2003, s. 294). Jeśli zatem uznalibyśmy wielotwarzowe figurki za element kultury skandynawskiej, to musielibyśmy odrzucić ich interpretację zakładającą, że są to przedmioty obrazujące postacie mitologiczne znane ze źródeł pisanych. Posiadamy co prawda źródło mówiące o funkcjonowaniu kultu miniaturowych figurek w wikińskiej Skandynawii, jednak dotyczy on raczej bóstwa w postaci antropomorficznej (Lamm 1987, s. 222). Dla terenów Słowiańszczyzny dysponujemy natomiast źródłami pisanymi, w których wymieniane są miniaturowe figurki – złoty posążek Tryglawa ukryty w drzewie, a następnie odnaleziony przez mnicha Hermana (*Ebbonis* II, 13). Drugi opis jest mniej dokładny, jednak wskazuje na to, jak wielkie znaczenie dla Pomorzan miały miniaturowe figurki. „I gdy miasto [Wolin – P. S.] zostało oczyszczone słowem wiary i kąpielą chrztu, a większe i mniejsze bałwany, które były pod ręką, były palone przez zbożnego biskupa, jacyś głupcy, potajemnie ukradłszy niewielkie posążki bożków, schowali je u siebie, nieświadomi, jaka stąd dla miasta wyniknie szkoda... Bo gdy wszyscy okoliczni mieszkańcy ze zwykłą gorliwością zbiegli się na wspomniane święto i oddali się przeróżnym zabawom i ucztowaniem, owi,

pokazując ludowi oddanemu próżnej zabawie ukryte dotąd posągi bożków, popchnęli go do dawnego obrządku pogańskiego” (*Ebbonis* III, 1). Z cytowanego tekstu wynika, że te niewielkie przedmioty miały wielką moc, bowiem za ich sprawą świeżo ochrzczeni Wolinianie wrócili do starej wiary.

Wiemy zatem, że takie przedmioty funkcjonowały w rzeczywistości mitycznej zarówno Słowian, jak i Skandynawów, prawdopodobnie jednak figurki obdarzone czterema twarzami trzeba przypisać do słowiańskiego kontekstu kulturowego. Do takiej interpretacji mogą również skłaniać znaleziska z Rygi, prawdopodobnie stanowiące ślad osadnictwa słowiańskiego z początku XIII wieku, o czym informuje Kronika Henryka Łotewskiego z tego okresu, „gdzie opisane zostały krótko dziwne a tragiczne dzieje jednego małego ludu na pograniczu litewsko-łotewskim. Plemię zwane Vindi – powiada kronikarz pod 1206 r. – było (już) wówczas mało znaczne i ubogie. Wypędzeni znad rzeki Winda, zamieszkali na miejscu, gdzie później Rygę wzniesiono. Ale i tu nie zaznali spokoju, gdyż napadli na nich Kurszowie (jedno z plemion bałtyjskich) i przegnali, wielu zabijając”² (Ochmański 1982, s. 27). Jeśli zatem uznamy plemię Vindi za mieszkających nad Bałtykiem słowiańskich Wenetów, będziemy mieli do czynienia z doskonałym zestawieniem źródeł pisanych ze znaleziskami archeologicznymi. Być może społeczność słowiańska przybyła do Rygi na początku XIII wieku oddawała cześć, podobnie jak reszta północno-zachodnich Słowian, wielogłowym idolom, których miniaturowe egzemplarze odkryte w Rydze datowane są właśnie na ten okres. Można sądzić, że mamy do czynienia z kolejnym argumentem świadczącym o słowiańskiej proveniencji miniaturowych wielogłowych idoli.

Powszechnie przyjmuje się, że analizowane przedmioty są amuletami (Kotlarczyk 1993, s. 56–57), posążkami służącymi do kultu domowego lub osobistego (Filipowiak 1993, s. 33), czy też – jak w przypadku idola ze Svendborga – określane są jako „figurki podrózne” (Filipowiak 2001, s. 100–101). Ostatnio pojawiła się zgoła odmienna koncepcja interpretująca je jako wizerunki zmarłych antenatów, których kult miałby być jednym z podstawowych elementów przedchrześcijańskiej religii Słowian (Wawrzeniuk 2004).

Jak widać, spektrum interpretacji jest bardzo szerokie, dlatego warto je usystematyzować, musimy bowiem odpowiedzieć na zasadnicze pytanie: czy opisane figurki są obrazami bóstwa bądź bóstw? Jeśli tak, to czy obdarzone były podobną czcią jak pełnowymiarowe posągi znane ze źródeł pisanych, czy może były raczej fetyszami religijnymi? Trudno wyobrazić sobie, aby istniało tak wielkie tabu jak chociażby w przypadku posągu Świętowita, w kontakcie z którym kapłan nie mógł nawet oddychać (*Sakso* XIV, 39). Dlatego też raczej

² „Wendi autem humiles erant eo tempore et pauperes utpote a Winda repulsi, qui est fluvius Curonie, et habitantes in Monte Antiquo, iuxta quem Riga civitas nunc est edificata, et inde iterum a Curonibus effugati pluresque occisi, reliqui fugerunt ad Leththos at ibi habitantes cum eis, gavisi sunt de adventu sacerdotis. Quibus conversis et baptizatis vineam iam plantatam et agrum seminatam Domino committens sacerdos Rigam rediit” (*Henrici Chronicon*, X, 13–14, s. 45–46).

należy widzieć w tych przedmiotach fetysze odwołujące się do zmaterializowanej w postaci idola idei bóstwa, jednak w rzeczywistości nie będące tożsame z owym bóstwem. Podstawową cechą analizowanych figurek wydaje się być posiadanie bliżej nieokreślonej mocy sakralnej. To właśnie wyobrażenie, że moc mieszka w jakiejś rzeczy i z rzeczy tej wypływa jest istotą fetyszyzmu (Leeuw van der 1993, s. 33). W takiej perspektywie „fetysz nie odzwierciedla jedynie wyobrażeń i wierzeń swych czcicieli, lecz przekształca je lub – by posłużyć się językiem teorii sieciowej – ‘przekłada’ je. Mocy fetysza nie można zredukować do jego materialnej formy, podobnie jak słowa nie można zredukować do jego materialnego reprezentanta (dźwięku czy formy graficznej)” (Dant 2007, s. 54–55). Fetysz religijny będzie w tym ujęciu przedmiotem determinującym zachowania obrzędowe bądź rytualne, które są zachowaniami dla niego i przez niego, nie zaś tylko przy jego użyciu, jak ma to miejsce w przypadku atrybutów rytualnych; właśnie dzięki temu fetysz jest interpretowany jako obraz boga (Leeuw van der 1993, s. 33).

Kolejnym problemem jest funkcjonowanie w religii Słowian, poświadczonej przez źródła pisane idolatrii, zakładającej tożsamość idei i wizerunku bóstwa, który go reprezentuje. W takim przypadku jedno bóstwo powinno posiadać tylko i wyłącznie jeden posąg, którego zniszczenie równoznaczne byłoby z unicestwieniem siły sakralnej w nim zobrazowanej (Banaszkiewicz 2005). Kolejna kwestia dotyczy czci oddawanej przedmiotom, która w przypadku idolatrii odnosiłaby się bezpośrednio do posągu, zaś przedmioty będące fetyszami religijnymi widziane powinny być raczej jako symboliczna materializacja idei mitycznych, dzięki którym możliwy jest kontakt z *sacrum* (Szczepanik 2012).

Podsumowując te wstępne rozważania w miniaturowych figurkach wielotwarzowych odkrytych na terenie basenu Morza Bałtyckiego należałoby widzieć ślady bytności etosu słowiańskiego. Oczywiście charakter tej obecności pozostaje odrębnym, o wiele szerszym zagadnieniem. Argumentem szczególnie ostro ukazującym tą zależność może być figurka z Rygi, gdzie źródło pisane prawdopodobnie koresponduje ze znaleziskami archeologicznymi. Artefakt ten przedstawia jedną z najbardziej złożonych narracji mitycznych, jakimi dysponujemy w kontekście religii Słowian. Górną część idola można interpretować jako bóstwo uraniczne, oddzielone wodami ukazanymi w postaci falistego ornamentu od postaci chthoniczno-akwaticznej wężo- lub smokokształtej, znajdującej się w dolnej pratii (Szczepanik 2010). Przedmioty te nie były zatem idolami *sensu stricto*, a raczej symbolami lub wręcz fetyszami odwołującymi się do konkretnej siły sakralnej, czy w końcu do konkretnego bóstwa przedstawionego w takiej lub innej formie materialnej. Zasięg ich występowania i lokalny charakter każdego wytworu może świadczyć o przenikaniu wartości symbolicznych wewnątrz całego basenu Morza Bałtyckiego. Wydaje się jednak, że w tej wielokulturowej rzeczywistości miniaturowe figurki tzw. Światowitów należy wiązać z kulturą

Słowian. Przedmioty te mogą być również doskonałym przykładem materialnej realizacji treści mitycznych, odwołujących się zarówno do idei samego bóstwa, jak i wizji całej rzeczywistości.

BIBLIOGRAFIA

Źródła

- Ebbonis* – *Ebbonis vita Ottonis episcopi Babenbergensis*, [w:] *Monumenta Poloniae Historica*, t. 2, oprac. A. Bielowski, Lwów 1872.
- Henrici Chronicon* – *Henrici Chronicon Livoniae*, red. L. Arbusov, A. Bauer, Hannover 1955.
- Sakso* – *O wierzeniach i kulcie pogańskim na Rugii*, [w:] G. Labuda, *Słowiańszczyzna starożytna i wczesnośredniowieczna. Antologia tekstów źródłowych*, Poznań 1999.

Literatura

Banaszkiewicz J.

- 2005 *Zabić boga! Saxo Gramatyk o niszczeniu przez Duńczyków w 1168 roku rugijskich świątyń Arkony i Gardźcu. Povest' vremennykh let i historia zagłady Peruna za panowania Włodzimierza Wielkiego*, [w:] *Dawne elity. Słowo i gest*, red. J. Axer, J. Olko, Warszawa, s. 63–84.

Caune A.

- 1995 *Archäologische Zeugnisse von den heidnischen Volksglauben in Riga während des 12–13 Jahrhunderts*, Światowit, t. 40, s. 26–42.

Dant T.

- 2007 *Kultura materialna w rzeczywistości społecznej. Wartości, działania, style życia*, przeł. J. Barański, Kraków.

Duczko W.

- 2000 *Obecność skandynawska na Pomorzu i słowiańska w Skandynawii we wczesnym średniowieczu*, [w:] *Salsa Cholbergensis. Kołobrzeg w średniowieczu*, red. L. Leciejewicz, M. Rębkowski, Kołobrzeg, s. 23–44.

Europas

- 2000 *Europas mitte um 1000*, t. 3: *Katalog*, red. A. Wiczorek, H.-M. Hinz, Stuttgart.

Filipowiak W.

- 1979 *Wolińska kącina, Z otchłani wieków*, R. 45, nr 2, s. 109–118.
- 1993 *Słowiańskie wierzenia pogańskie u ujścia Odry*, [w:] *Wierzenia przedchrześcijańskie na ziemiach polskich*, red. M. Kwapiński, H. Paner, Gdańsk, s. 19–46.
- 2001 *Taschen-Svantevit*, [w:] *Otto der Grosse. Magdeburg und Europa*, t. 2: *Katalog*, red. M. Puhle, Mainz.

- Filipowiak W., Gundlach H.
1992 *Wolin Vineta. Die tatsächliche Legende vom Untergang und Aufstieg der Stadt*, Rostock.
- Filipowiak W., Wojtasik S.
1975 *Światowit z Wolina*, *Z otchłani wieków*, R. 41, nr 2, s. 82–89.
- Gieysztor A.,
2006 *Mitologia Słowian*, wstęp K. Modzelewski, posł. L. P. Słupecki, oprac. A. Pieniądz, Warszawa.
- Greimas A. J.
2007 *O bogach i ludziach. Studia o mitologii litewskiej*, przekł. B. Marszałik, Kęty.
- Kotlarczyk J.
1987 *Słonecznego boga miejsca kultu*, *Z otchłani wieków*, R. 53, nr 2–4, s. 153–168.
1993 *W poszukiwaniu genezy wielotwarzowych wyobrażeń Światowita, Świętowita, Rujewita i innych*, [w:] *Wierzenia przedchrześcijańskie na ziemiach polskich*, red. M. Kwapiński, H. Paner, Gdańsk, s. 56–63.
- Lamm J. P.
1987 *On the cult of multiple-headed gods in England and in the Baltic area*, *Przegląd Archeologiczny*, t. 34, s. 219–231.
- Leeuw van der G.
1997 *Fenomenologia religii*, przekł. J. Prokopiuk, Warszawa.
- Muhl A.
2012 *Januar: Die altslawische Kopfminiatur aus Siegersleben*, http://www.lda-lsa.de/landesmuseum_fuer_vorgeschichte/fund_des_monats/2012/januar/.
- Ochmański J.
1982 *Historia Litwy*, Wrocław.
- Rosik S.
1995 *Udział chrześcijaństwa w powstaniu policyjalnych posągów kultowych u Słowian Zachodnich*, *Prace Historyczne*, t. 17, Wrocław.
- Słupecki L. P.
2003 *Mitologia skandynawska w epoce wikingów*, Kraków.
- Stanisławski B.
2011 *Budownictwo wczesnośredniowiecznego Wolina – próba reinterpretacji*, *Materiały Zachodniopomorskie, Seria nowa*, t. 6/7, s. 223–268.
- Suchocki J.
1991 *Mitologia bałtyjska*, Warszawa.
- Szczepanik P.
2010 *Przedmiot jako zapis porządku kosmologicznego Słowian Zachodnich*, [w:] *Życie codzienne przez pryzmat rzeczy*, red. P. Kucypera, S. Wadył, Toruń, s. 27–41.
2012 *Maski w kulturze pogańskich Słowian Zachodnich. Atrybut rytualno-
-obrzędowy, czy fetysz religijny?* [w:] *Barbarzyńcy u bram*, red. M. Franz, Z. Pilarczyk, Mare Integrans. *Studia nad dziejami wybrzeży Morza Bałtyckiego*, Toruń, s. 104–121.

Wawrzyniak J.

- 2004 *Słowiański domowy kult przodków na tle porównawczym*, [w:] *Wędrówki rzeczy i idei w średniowieczu*, Spotkania Bytomskie 5, red. S. Moździoch, Wrocław, s. 115–133.

*EARLY MEDIAEVAL MULTI-FACED FIGURES FROM THE AREA
OF THE BALTIC SEA BASIN – EVIDENCE OF INTERCULTURAL
CONTACTS OR UNIVERSAL PHENOMENON?*

Summary

Miniature multi-faced figures are instances of unique objects which functions in the context of early mediaeval culture has still been unclear. These finds are dated from the period from the half of 9th century up to the beginning of 13th century and as far as places of their occurrence are concerned, they appear in various parts of the Baltic Sea basin – from Stockholm area in the North, to Wolin in the South, Riga in the East and Danish Svendborg in the West. Such a state of facts led the researchers to put forward many interpretations concerning both, their functions and cultural belonging of their authors and users. The article author from his point of view, would like to perceive them as traces of Slavic communities' influences, which as the only peoples inhabiting the basin of the Baltic Sea have in their mythology figures equipped with four faces and they do not appear in mythological systems of Germans and Balts, on territories of whom these objects were also excavated. As if it is to their functions, they seem to have served as religious fetishes, referring to powers which they represent. The artifacts subjected to analyses are also excellent examples of material realization of mythical contents, invoking to both – the idea of the deity itself and the vision of all the reality.