

Elżbieta Grzelak-Kostulska, Beata Hołowiecka,
Grzegorz Kwiatkowski*

PROBLEM AKTYWNOŚCI TURYSTYCZNEJ SENIORÓW

1. Wstęp

W ostatnich latach w Polsce problem zaangażowania starszej części populacji w uprawianie turystyki jest poruszany w licznych badaniach. Z jednej strony seniorzy postrzegani są jako coraz bardziej istotny segment rynku turystycznego, m.in. za sprawą postępującego procesu starzenia ludności (Śniadek 2007), czy dzięki temu, że mogą oni przyczynić się do redukcji zjawiska sezonowości ruchu turystycznego (Mokras-Grabowska 2010, Górska 2010). Z drugiej strony ta kategoria konsumentów wymaga, zwłaszcza w polskich warunkach, większej aktywizacji (Grzelak-Kostulska, Hołowiecka, Michniewicz-Ankiersztajn 2010). Przekłada się to na opracowywane i wdrażane programy turystyki społecznej, jak np. program Calypso, czy będący jego częścią Europe Senior Tourism (Górska 2010, Mokras-Grabowska 2010, Śledzińska 2010). Wydaje się jednak, że podniesienie skuteczności wszelkich działań w tym zakresie wymaga przede wszystkim gruntownych badań nad zaangażowaniem seniorów w uprawianie turystyki.

Jako podstawowe problemy do rozpoznania rysują się dwie kwestie. Pierwsza to określenie faktycznych potrzeb tej grupy ludności, co jest tym trudniejsze, że część z nich może nie być w pełni uświadamiana. Drugi problem badawczy, bezpośrednio związany z poprzednim, to

* Uniwersytet Mikołaja Kopernika w Toruniu, Instytut Geografii, 87-100 Toruń, ul. Gagarina 9, e-mail: grzelak@umk.pl, b_holow@umk.pl, gregory.pl.kwiatkowski@gmail.com.

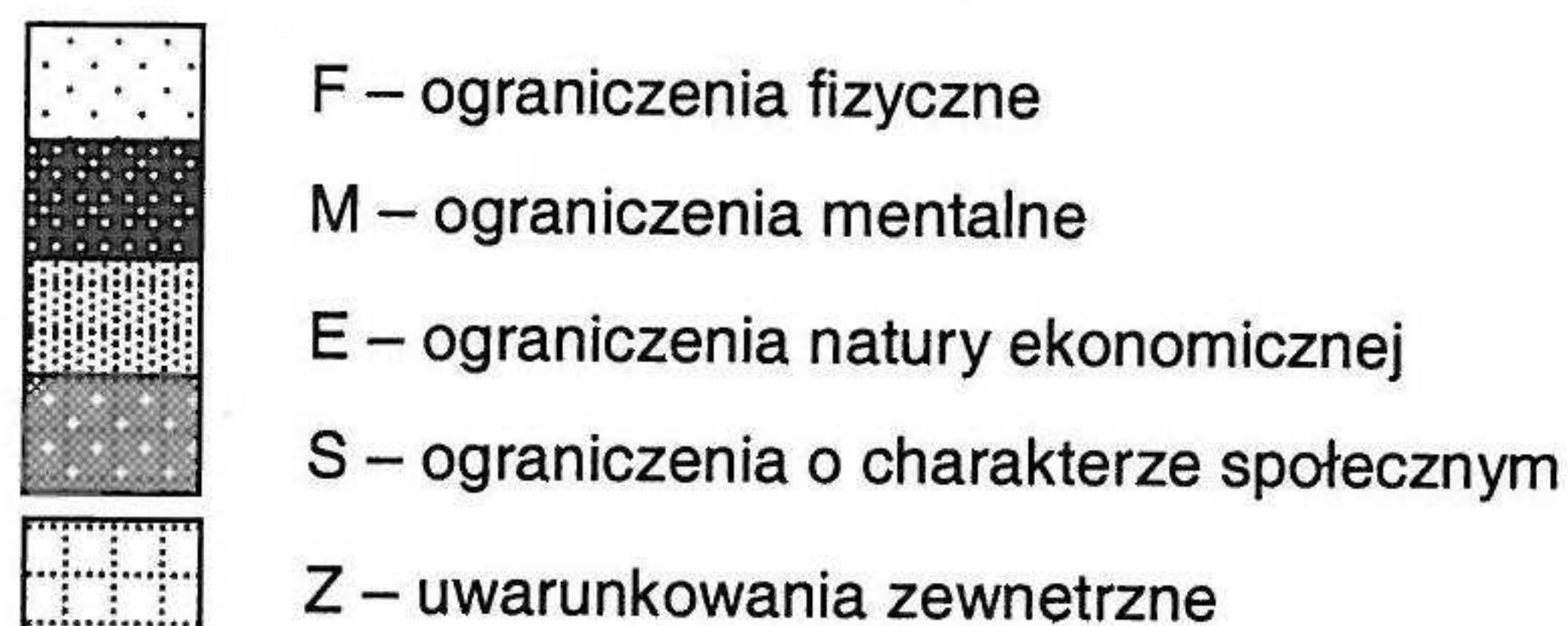
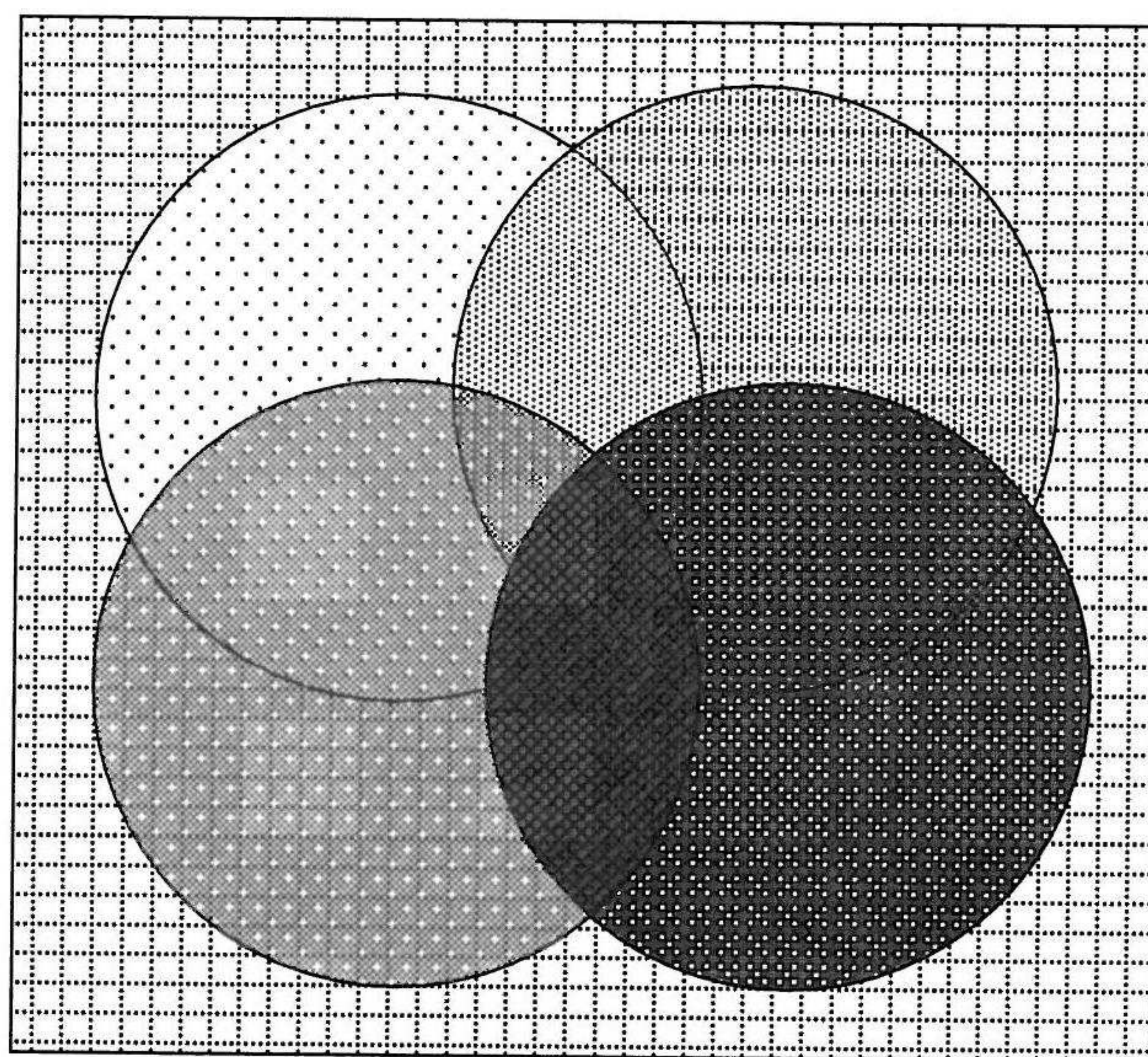
konieczność zdiagnozowania czynników ograniczających zarówno samą realizację podróży turystycznych, jak i odpowiedzialnych za negatywną postawę wobec uprawiania tej formy aktywności. Wśród nich najczęściej wymieniane są dwa ograniczenia, uważane w powszechnym ujęciu za najistotniejsze, tj. sytuacja ekonomiczna oraz stan zdrowia seniorów. Z pewnością jednak taka generalizacja byłaby zbyt daleko idącym uproszczeniem rozpatrywanych zagadnień.

Mając powyższe na uwadze, w niniejszym opracowaniu podjęto próbę określenia poziomu aktywności polskich seniorów, zestawiając ją z deklaracjami na ten temat ludności w wieku produkcyjnym. Porównania tego dokonano z pełną świadomością spodziewanych różnic na niekorzyść seniorów. Generalnie bowiem aktywność tej grupy jest w większym stopniu poddana fizycznym ograniczeniom wynikającym z wieku i stanu zdrowia. Celem jednak nie było samo udowodnienie tego faktu, ile określenie skali różnicy (w porównaniu z pozostałymi kategoriami wieku) i wytypowanie szerszej gamy czynników odpowiedzialnych za jej wielkość, zwłaszcza tych, które wybiegają poza spodziewane fizyczne utrudnienia.

Poszukując ogólnych prawidłowości, nie wolno zapominać, że w skali jednostkowej aktywność turystyczna może kształtować się bardzo różnie. Indywidualne cechy każdego człowieka, doświadczenia życiowe czy sytuacja materialna decydują bowiem o poziomie aktywności. Aby jednak dokonać swoistej diagnozy problemu dla całej populacji seniorów, należy spojrzeć na zagadnienie nieco szerzej. W związku z tym za tezę przyjęto, że każda kategoria ludności pozostaje pod wpływem licznych, często wzajemnie powiązanych i niejednokrotnie potęgujących swoje oddziaływanie czynników ograniczających aktywność turystyczną. Założono, że wiek jest cechą demograficzną, silnie wpływającą na skuteczność przezwyciężania tego typu trudności. Dlatego też ogólna mobilność seniorów, przekładająca się na uprawianie turystyki, bardzo istotnie różni się od aktywności pozostałych kategorii wiekowych i jest niższa niż wynikałoby to z czysto fizycznych (obiektywnych) ograniczeń. Jest to efektem skumulowania w przypadku osób starszych wielu niekorzystnych czynników. Obok ograniczeń zdrowotnych często występuje trudna sytuacja ekonomiczna, czemu towarzyszy słabsza motywacja i mniejsza zdolność do pokonywania barier za sprawą niższego poziomu wykształcenia. Brak chęci i wiary w sens czy słuszność podejmowanych działań zmierza-

jących do przewycięzania barier wynika w dużej mierze z uwarunkowań psychologicznych (ograniczenia mentalne). Należy mieć także na uwadze, że w niektórych przypadkach indywidualne cechy badanych mogą sprzyjać pokonywaniu napotkanych trudności, jednakże celem analizy jest przede wszystkim próba wyjaśnienia, co sprawia, jak wskazują liczne badania, że ta kategoria ludności wykazuje się mniejszą niż pozostałe aktywnością i dlaczego w ten sposób kształtują się ogólne tendencje.

Przed przystąpieniem do testowania postawionej hipotezy za istotne uznano wytypowanie i usystematyzowanie czynników hamujących aktywność turystyczną. Dokonano ich uporządkowania poprzez zakwalifikowanie do jednej z czterech kategorii: ograniczeń natury fizycznej, ekonomicznej, wynikających z uwarunkowań społecznych oraz związanych z motywami osobistymi (rys. 1).



Rys. 1. Główne kategorie czynników ograniczających aktywność turystyczną
Źródło: opracowanie własne

Należy jednak wyjaśnić, że o wpływie danego elementu, oprócz stopnia jego istotności (np. bardzo zły stan zdrowia może wykluczać wszelkie formy aktywności turystycznej) na ogół decyduje wspomniane łączne oddziaływanie kilku zmiennych. Ponadto na indywidualne zachowanie turystyczne będzie rzutować kwestia indywidualnego postrzegania rangi czynnika lub czynników hamujących (blokujących) aktywność. Można tu przywołać podejście zastosowane przez E.S. Lee (1966) w jego koncepcji *push and pull factors*, odnoszącej się wprawdzie do próby opracowania modelu objaśniającego zachowania migracyjne, jednakże adekwatnej w kwestii objaśniającej indywidualny charakter podejmowanych decyzji i subiektywny sposób oceny.

Przedstawiony schemat (rys. 1) prezentujący główne płaszczyzny, w zakresie których można zidentyfikować bariery ograniczające lub blokujące aktywność turystyczną, ma charakter uniwersalny. Oznacza to, że każdy człowiek podejmujący świadomie decyzję o realizacji podróży turystycznej musi skutecznie przewycięzać trudności natury ekonomicznej, społecznej, ograniczenia fizyczne czy mentalne, tkwiące w nim samym oraz sprostać zewnętrznym przeszkodom.

Niezależnie od cech społeczno-demograficznych jednostek, wymienione kategorie ograniczeń tworzą stały zestaw. W ramach niego dochodzi do zmiany hierarchii ważności poszczególnych czynników bądź ich wymiany (np. pod wpływem problemów wynikających z wieku). W części empirycznej dokonano wytypowania najczęściej wskazywanych przez seniorów ograniczeń.

Celem przeprowadzonego badania była nie tylko identyfikacja, ale przede wszystkim ocena roli typowanych czynników w kształtowaniu zachowań turystycznych seniorów. Z tego względu przyjęto adekwatną metodykę badań, jaką stanowiły wywiady kwestionariuszowe. Zbierając opinie respondentów na temat ich indywidualnych zachowań i poglądów posłużono się metodą badania ankietowego w technice PAPI – *Paper and Pencil Interview*.

Wywiady kwestionariuszowe przeprowadzono w kilku miastach różnej wielkości oraz na obszarach wiejskich województwa kujawsko-pomorskiego, które wytypowano jako poligon badawczy. Proporcjonalnie do wskaźnika urbanizacji na tym obszarze ok. 60% respondentów stanowili mieszkańcy miast (w tym 30% pochodziło z największych ośrodków liczących ponad 200 tys. mieszkańców, następnie 15% z miast z prze-

działu wielkościowego od 50 tys. do 200 tys. mieszkańców i pozostałe 15% z miast małych poniżej 50 tys.). Pozostałe 40% ankietowanych stanowili mieszkańcy wsi. Starano się o reprezentowanie w badaniu miast i wsi położonych w różnych częściach regionu, ze względu na jego zróżnicowaną przeszłość historyczną i spodziewane na tym tle różnice. Próbę celową, określoną na podstawie nielosowego schematu, stanowiły osoby pełnoletnie w różnym wieku, zarówno aktywne zawodowo, jak i seniorzy (włączenie do badania różnych kategorii wiekowych było zabiegiem pozwalającym na dokonanie stosownych porównań, co wskazano w celu pracy).

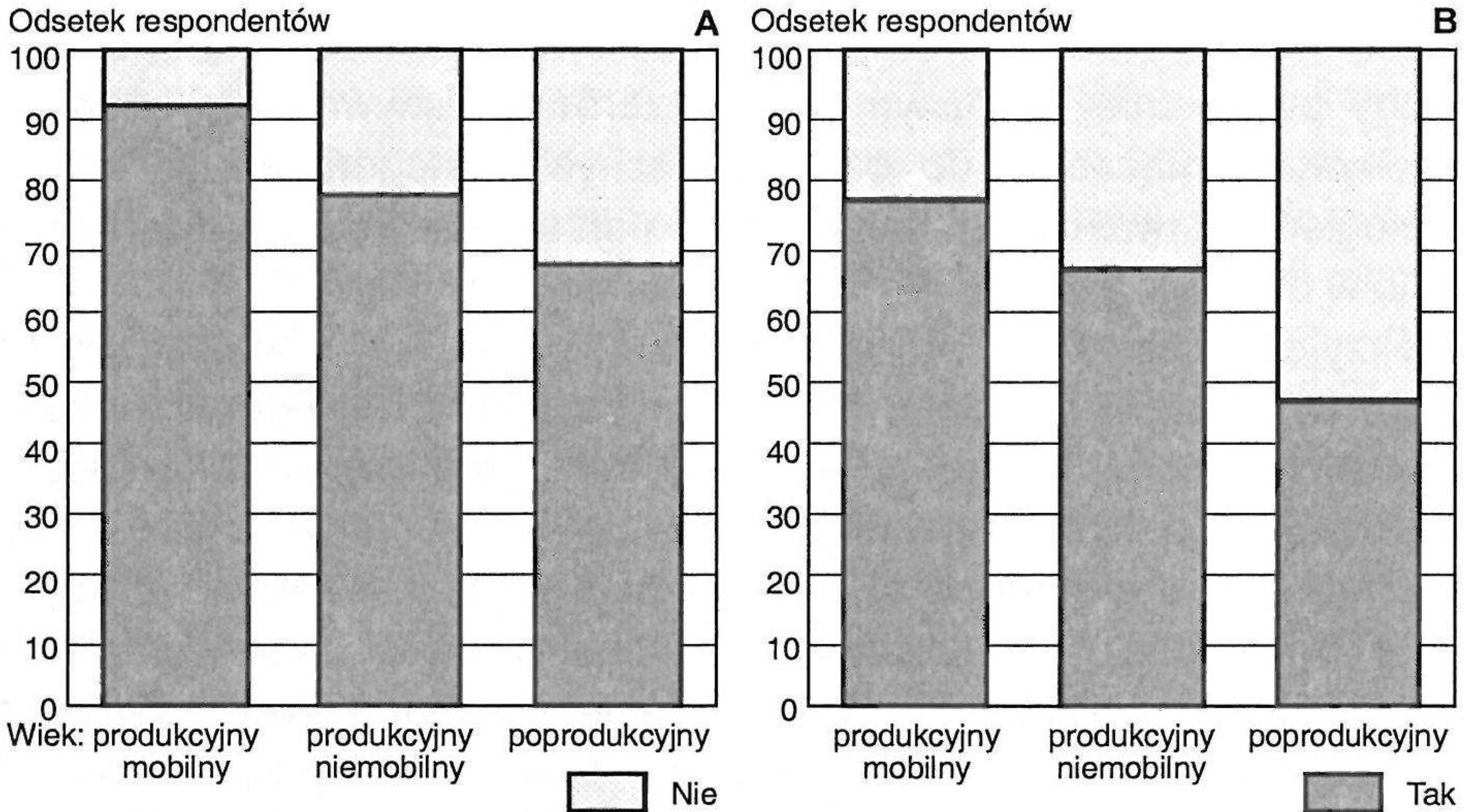
Przyjęta wielkość próby sięgała łącznie ponad 2000 ankiet, przy przyjętym 5% marginesie błędu i 90% poziomie ufności. Formularz ankiety skonstruowano w klasyczny sposób, posługując się w przeważającej większości pytaniami zamkniętymi z zastosowaniem skali dychotomicznej, nominalnej i zmodyfikowanej wersji skali Likerta. Ankietyzację prowadziło kilkunastu przeszkolonych ankieterów, realizujących zadanie od 5 do 29 czerwca 2010 r. Badanie właściwe poprzedził pilotaż, który wskazał na konieczność przebudowania w dwóch przypadkach skali nominalnej. Łącznie, po weryfikacji, z 1972 ankiet zbudowano bazę danych w programie PASW Statistics, której zawartość poddano dalszej analizie statystycznej.

2. Aktywność turystyczna seniorów

Przed przystąpieniem do porównania poziomu aktywności turystycznej seniorów z osobami z innych grup wieku, warto przytoczyć wyniki badań dotyczących stosunku respondentów do kwestii uprawiania turystyki. Deklarowana aprobatą (twierdząca odpowiedź na pytanie: czy lubi Pan/Pani podróżować w celach turystycznych) nie zawsze wykazuje zbieżność z realnymi działaniami podejmowanymi w tym zakresie (rys. 2).

Można jednak przyjąć, że stwierdzony fakt zamiłowania do podróżowania (przewyższający poziom aktywności) jest dobrym wskaźnikiem postawy seniorów wobec turystyki. Jak wynika z udzielonych przez respondentów odpowiedzi, zdecydowana większość w wieku powyżej 65 lat (67,3%) twierdziła, że lubi podróżować. Wraz z wiekiem ankietowanych udział ten wyraźnie spadał. Wśród młodszych grup wiekowych wartości

te były znacznie wyższe: nie lubiło podróżować tylko mniej niż 10% respondentów w wieku produkcyjnym mobilnym (18–44 lata) i co piąta osoba w wieku produkcyjnym niemobilnym (45–59 lat dla kobiet i 45–64 lata dla mężczyzn).



Rys. 2. Rozkład odpowiedzi na pytania: A) Czy lubi Pan/i podróżować w celach turystycznych? B) Czy podróżuje Pan/i w celach turystycznych?

Źródło: opracowanie własne na podstawie wyników badań ankietowych

Wpływ poziomu wykształcenia na deklarowany pozytywny stosunek do podróżowania zaznaczał się dość wyraźnie, gdyż w gronie badanych z wykształceniem podstawowym dwa razy częściej udzielano negatywnych odpowiedzi niż wśród osób z wyższym wykształceniem (odpowiednio 28,1% i 14,3%). Obok wykształcenia potwierdza się też związek z dochodem – najlepiej sytuowani chętniej wskazywali, że lubią podróżować, niż mniej zamożni.

Jak udowodniono we wcześniejszych badaniach (Grzelak-Kostulska, Hołowiecka, Michniewicz-Ankiersztajn 2010), stosunek do podróżowania zmienia się też wraz ze stanem zdrowia ankietowanych. Charakterystyczne jest, że seniorzy oceniający go jako czynnik w pewnym stopniu (lub przejściowo) ograniczający aktywność i ci, którzy nie czują się w żaden sposób ograniczeni, wyrażają na ten temat zbieżną opinię.

Zasadnicza różnica pojawia się dopiero wśród respondentów, którzy deklarowali, że choroba całkowicie ograniczyła ich aktywność. W tym

wypadku zamiłowanie do podróżowania deklarował znacznie mniejszy odsetek badanych. Wydaje się to w pełni zrozumiałe, gdyż z jednej strony dla osób tych podróżowanie byłoby bardzo uciążliwe, z drugiej zaś łatwiej pogodzić się z brakiem możliwości realizacji potrzeby poprzez jej zanegowanie.

Ludność w wieku produkcyjnym nie tylko częściej wskazywała, że lubi podróżować, ale także na ogół realizowała swoje potrzeby w tym względzie. Wprawdzie wraz z wiekiem mobilność nieco spadała, ale zasadniczo od 3/4 ogółu (w wieku 18–44 lata) do 2/3 ogółu (w wieku 45–59 dla kobiet i 45–64 dla mężczyzn) odbywało tego typu podróże. W przypadku seniorów udział ten był znacznie mniejszy – nie więcej niż połowa respondentów potwierdziła, że wyjeżdżała w celach turystycznych.

Uzyskane wyniki wskazują także na pewien istotny społecznie problem. Dość duży odsetek, zwłaszcza wśród osób starszych, mimo stwierdzenia, że lubi podróżować, nie uczestniczy w wyjazdach turystycznych. Część z nich być może nie postrzegała odbywanych podróży (np. w celu zdrowotnym) jako formy aktywności turystycznej, znaczna jednak liczba z różnych względów nie była w stanie ich zrealizować. Wśród seniorów był to aż co piąty badany.

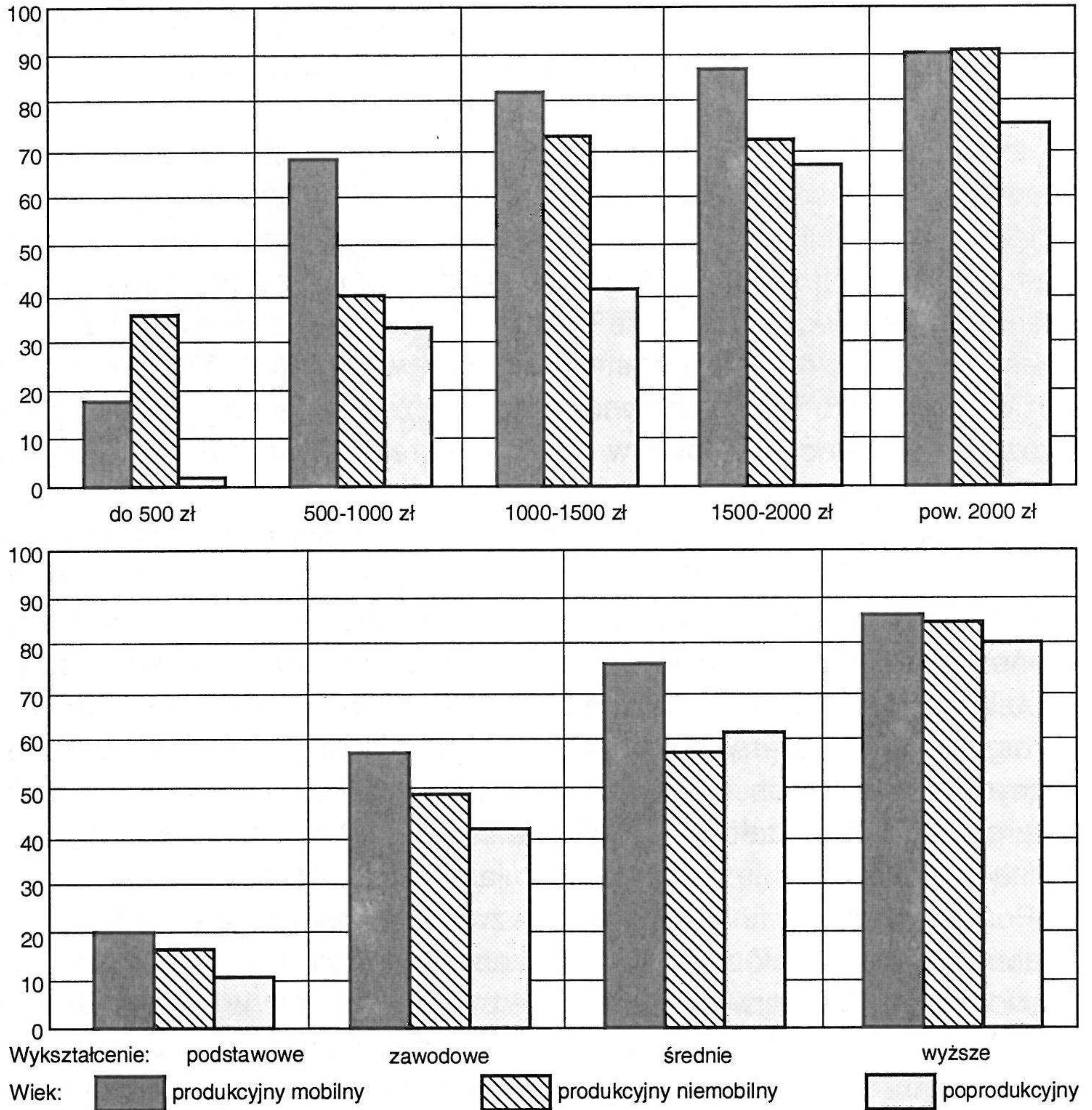
Wykazana znacznie niższa od przeciętnej aktywność turystyczna ludności w wieku poprodukcyjnym wydaje się być w pełni zrozumiała i możliwa do objaśnienia niższym statusem ekonomicznym tej części społeczeństwa. Podobnie niekorzystnie działa niski w tym wypadku odsetek osób z wyższym wykształceniem. Aby jednak nie zawęzić się do tak uproszczonej interpretacji, w analizie zestawiono respondentów uczestniczących w podróżach turystycznych według wieku i wielkości dochodu oraz poziomu wykształcenia. Zestawienie takie dało możliwość weryfikacji, na ile poszczególne grupy zachowują się odmiennie.

Ponieważ aspekt finansowy jest zazwyczaj wskazywany jako główna bariera, warto zwrócić uwagę, że w każdej z pięciu przyjętych kategorii dochodu (rys. 3) aktywność seniorów była niższa, niż w przypadku pozostałych grup wiekowych należących do tego samego przedziału wielkościowego rozważanej cechy. Istotne jest, że największa różnica dotyczyła seniorów o dochodzie nie wyższym niż 1500 zł, powyżej tego progu dysproporcja nie była już tak dostrzegalna.

Z kolei porównując zachowania turystyczne ludności o różnym poziomie wykształcenia (rys. 3) można stwierdzić, że w grupie z wykształce-

niem podstawowym aktywna w badanym zakresie była co piąta osoba (20,4%) w wieku produkcyjnym mobilnym i tylko co dziesiąta (10,7%) w wieku poprodukcyjnym. Stwierdzona prawidłowość (mniejszy udział aktywnych wśród seniorów) potwierdza się w pozostałych kategoriach, choć wielkość różnicy spadała wraz ze wzrostem poziomu wykształcenia.

Odsetek respondentów



Rys. 3. Cechy demograficzno-społeczne respondentów deklarujących odbywanie podróży w celach turystycznych (udział w ogólnej liczbie odpowiadających na pytanie czy uczestniczą w podróżach turystycznych)

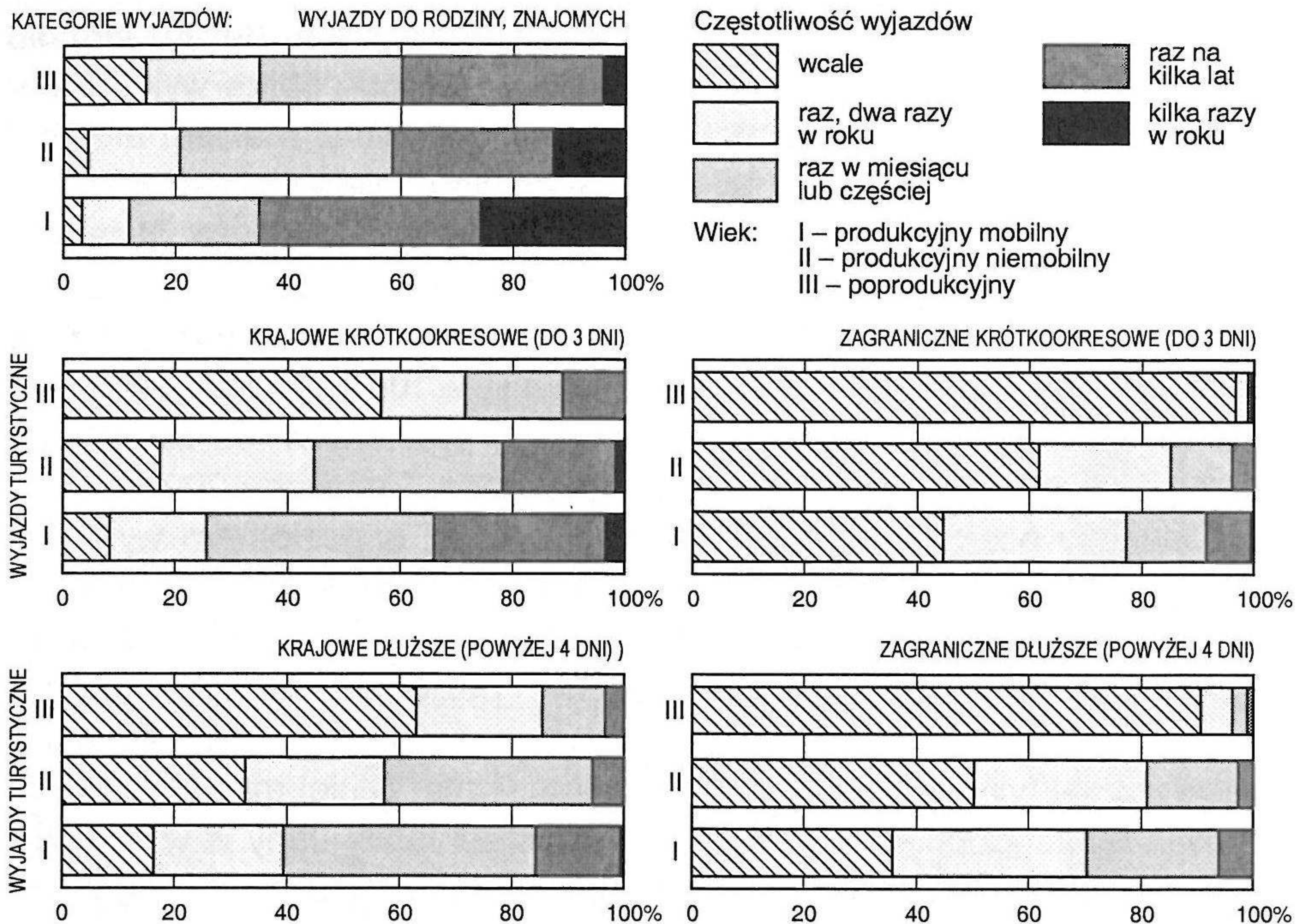
Źródło: opracowanie własne na podstawie wyników badań ankietowych

Zwiększona mobilność osób lepiej wykształconych w dużym stopniu wiązała się z ich sytuacją materialną (lepsza u osób dobrze wykształconych). Z kolei poziom wykształcenia silnie korelował z wiekiem ankietowanych. Do kategorii osób lepiej wykształconych należeli częściej młodszy respondenci. Oni też mieli potencjalnie lepszy stan zdrowia i większe możliwości realizacji potrzeby podróżowania. Nie należy jednak zapominać o tym, że poziom wykształcenia przekładał się nie tylko na wyższe dochody i większe możliwości uczestniczenia w ruchu turystycznym, ale i na większą świadomość istnienia pewnych problemów lub zagadnień, co rodzi dążenie do ich poznawania (Nieżgoda, Zmyślony 2006). Korelacja między poziomem aktywności turystycznej a poziomem wykształcenia została już wielokrotnie udokumentowana w literaturze przedmiotu.

Powyższa analiza potwierdza, że grupa ludności w wieku poprodukcyjnym, niezależnie od sytuacji materialnej i poziomu wykształcenia osiągała w zestawieniach z ludnością młodszą wyraźnie niższe wyniki w zakresie ich aktywności turystycznej. Istotne znaczenie miał także stan zdrowia tej subpopulacji (nie był on bezpośrednio ustalany w wywiadzie, jednakże ankietowani mogli wskazać ten czynnik, jako przyczynę braku ich aktywności).

Powołując się na wcześniejsze wyniki badań autorów w tym zakresie (Grzelak-Kostulska, Hołowiecka, Michniewicz-Ankiersztajn 2010), można sądzić, że element ten miał determinujący wpływ w przypadku badanych deklarujących, że choroba całkowicie ograniczała ich aktywność, natomiast przejściowe lub częściowe ograniczenia nie miały aż tak dużego wpływu na zachowania (w podróżach turystycznych uczestniczył zbliżony odsetek obu wymienionych kategorii).

Interesujących spostrzeżeń na temat podróży seniorów dostarcza analiza częstotliwości wyjazdów różnego typu (rys. 4). Szczególną uwagę zwraca ich niewielkie zaangażowanie w wyjazdy zagraniczne (wykres C i E). W podróżach zagranicznych krótkookresowych – do trzech dni uczestniczyło zaledwie ok. 3%, w tym większość raz na kilka lat, w długookresowych – powyżej czterech dni – ok. 10% (połowa z nich rzadziej niż co roku). W porównywanych pozostałych kategoriach wiekowych wielkości te były znacznie wyższe. W wyjazdach krajowych osoby w wieku poprodukcyjnym uczestniczyły nieco częściej, przy czym większy odsetek realizował podróże krótsze. Wyjazdy do trzech dni wskazało łącznie ok. 43%, dłuższe – 37% ankietowanych.



Rys. 4. Częstotliwość wyjazdów według typów

Źródło: opracowanie własne na podstawie wyników badań ankietowych

Ponieważ wyjazd do rodziny nie zawsze kojarzony jest z podróżą turystyczną, wyróżniono odrębną kategorię dla tego typu wyjazdów. W tym wypadku seniorzy podali, że aż 85% z nich odwiedza rodzinę i znajomych mieszkających poza ich miejscem stałego zamieszkania. Z kolei 20% spośród nich robiło to tylko raz na kilka lat. Na tle porównywanych grup młodszych jest to znacznie niższy odsetek. Stwierdzone prawidłowości wydają się potwierdzać przyjętą hipotezę.

3. Czynniki ograniczające aktywność turystyczną seniorów

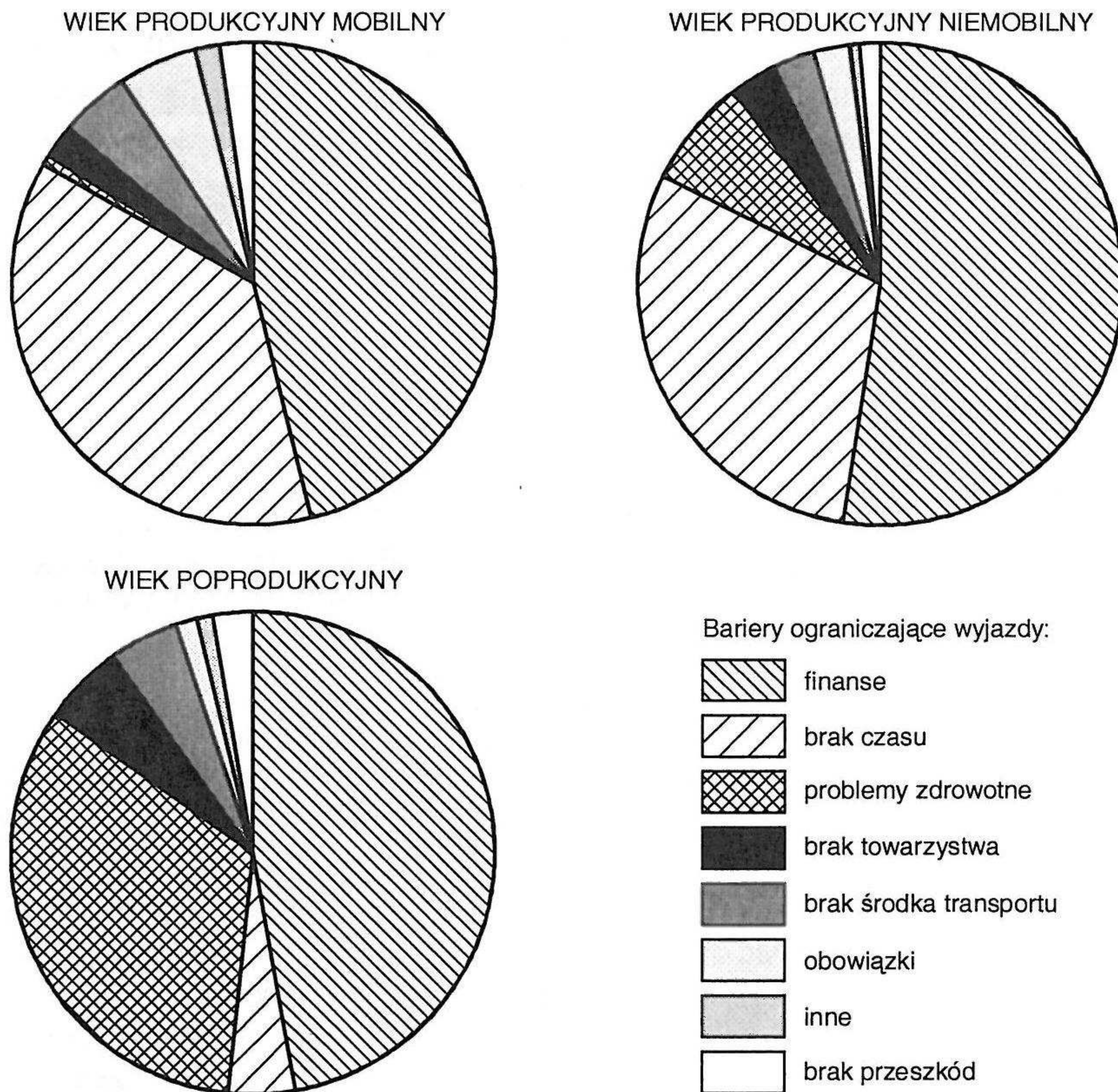
Jak wspomniano we wstępie, celem podjętego badania było nie tylko wykazanie różnicy między częstością podróżowania seniorów i osób w młodszym wieku, ale także wytypowanie najczęściej występujących ograniczeń. W tabeli 1 umieszczono usystematyzowane odpowiedzi uzy-

skane w drodze wywiadu od osób w wieku poprodukcyjnym. Zestawione odpowiedzi mają różną wagę, część z nich powtarzała się dość często, niektóre jednak występowały sporadycznie. Dlatego też konieczne było ustalenie hierarchii ważności typowanych barier. Najczęściej wymieniane odpowiedzi zestawiono na wykresach (rys. 5–6).

Tabela 1. Czynniki ograniczające aktywność turystyczną seniorów

Kategoria	Najczęściej wskazywane przyczyny ograniczeń aktywności turystycznej
F Ograniczenia fizyczne	Zły stan zdrowia (choroby przewlekłe, trudności w poruszaniu się, obawa przed pogorszeniem stanu zdrowia pod wpływem męczącej podróży, czy na skutek zmiany klimatu) Trudności związane z pokonaniem bariery odległości
E Ograniczenia natury ekonomicznej	Niski dochód, wydatki na ochronę zdrowia, leczenie, kumulowanie środków na cele postrzegane jako bardziej praktyczne, wspieranie finansowe dzieci, wnuków
S Ograniczenia o charakterze społecznym	Akceptacja tradycyjnych ról życiowych: opieka nad wnukami lub gotowość do pomocy w nagłych przypadkach Przywiązanie do stereotypów („jestem na to za stary”); Obowiązki – opieka nad chorym członkiem rodziny, praca w gospodarstwie rolnym, dbałość o ogród, zaangażowanie w pracę społeczną, praca zawodowa Trudności w posługiwaniu się nowymi technologiami Ogólna niska mobilność wynikająca z wychowania w systemie politycznym, który narzucał odgórnie ramy realizowanych podróży, nie sprzyjał realizacji podróży zagranicznych Niski poziom wykształcenia Brak wsparcia ze strony otoczenia, zarówno bliskich, jak i pomocy instytucjonalnej;
M Ograniczenia mentalne	Obawa przed znalezieniem się w nowym, nieznanym środowisku, w tym bariera językowa Pogodzenie się z ograniczeniami i postawa wycofania, mniejsza chęć poznawania świata Cechy osobowości – introwersja Doświadczenia życiowe – niska aktywność turystyczna w przeszłości Lęk przed podróżowaniem, zwłaszcza przed podróżami lotniczymi

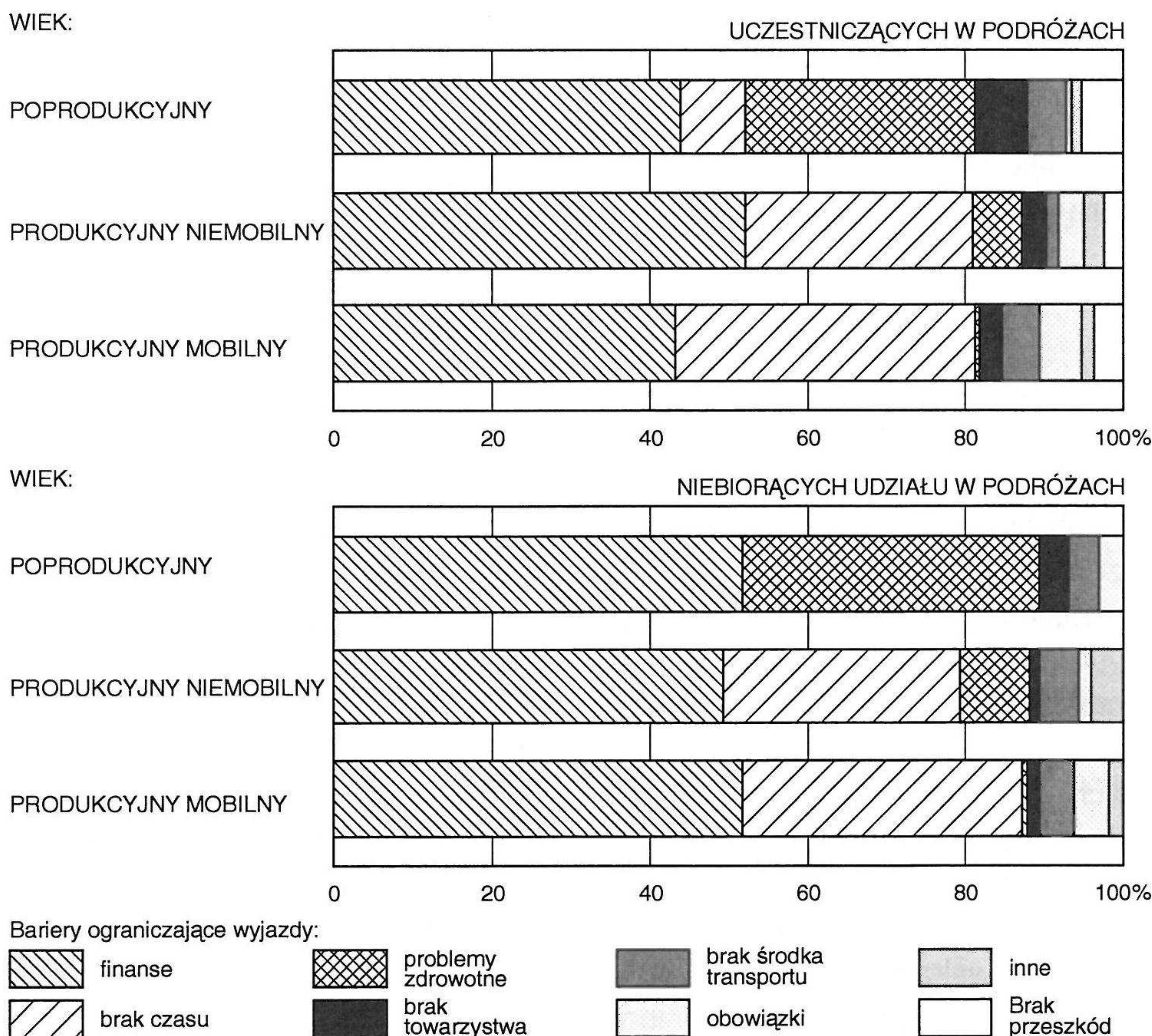
Źródło: opracowanie własne na podstawie wyników badań ankietowych.



Rys. 5. Bariery ograniczające wyjazdy turystyczne w opinii respondentów
 Źródło: opracowanie własne na podstawie wyników badań ankietowych

Niezależnie od rozważanej kategorii wiekowej najczęściej podnoszone są kwestie natury ekonomicznej. Udział tych odpowiedzi nie różni się zasadniczo w porównywanych grupach (nieco wyższy jest wśród osób w wieku produkcyjnym niemobilnym). Z kolei podawany przez młodszych respondentów problem braku czasu jest, co zrozumiałe, wymieniany przez osoby starsze zdecydowanie rzadziej. W ich przypadku znaczenia nabiera kwestia ograniczeń wynikających ze złego stanu zdrowia. Pozostałe bariery wskazywało ok. 15% seniorów i po 17% osób w obu grupach wieku produkcyjnego. Dla starszych respondentów nieco częściej czynnikiem postrzeganym jako przeszkoda był też brak towarzystwa – 5% (dla pozostałych od 2% do 3%). O braku ograniczeń mówił tylko niewielki odsetek badanych, tj. 3% seniorów, 2% osób w wieku produkcyjnym mobilnym i 1% w wieku produkcyjnym niemobilnym.

Rozważając kwestię znaczenia postrzeganych ograniczeń dokonano także porównania opinii respondentów z podziałem na kategorię uczestniczących w podróżach i biernych w tym zakresie (rys. 6).



Rys. 6. Bariery ograniczające wyjazdy turystyczne w opinii respondentów:
 Źródło: opracowanie własne na podstawie wyników badań ankietowych

Zasadniczo uzyskane wyniki są dość zbieżne, choć wśród osób, które nie podróżują, niezależnie od wieku, nikt nie stwierdził braku przeszkód. Charakterystyczne jest również to, że w wymienionej grupie wśród seniorów znacznie częściej wskazywano na problemy zdrowotne, natomiast wśród uczestniczących w wyjazdach większym ograniczeniem był brak wolnego czasu. Uzyskany rozkład może w pewnym stopniu wynikać z kumulacji w obrębie grupy niepodróżujących, grupy starszych osób

w wieku poprodukcyjnym, cechujących się gorszym stanem zdrowia i mniej zaangażowanych w opiekę nad wnukami czy pracę zawodową.

Mimo bezsprzecznego faktu łącznego oddziaływania czynników ograniczających aktywność, należy także zwrócić uwagę na niejednoznaczność niektórych barier. I tak, np. trudności lokomocyjne mogą wynikać z braku indywidualnego środka transportu za sprawą przeszkód ekonomicznych lub mentalnych ograniczeń – nie mam samochodu, bo odczuwam lęk przed korzystaniem z niego. Jest to dodatkowa komplikacja, którą należy mieć na uwadze.

4. Podsumowanie

Reasumując analizę, należy raz jeszcze podkreślić rangę zagadnienia. Wydaje się bowiem, że uzyskane wyniki wskazują na skumulowanie w obrębie grupy seniorów wielu barier, które nie sprzyjają realizacji potrzeb turystycznych. Typowy dla tej subpopulacji brak poczucia bezpieczeństwa, niepewność, przekładają się w sferze zachowań turystycznych na większą inercję (Nowak 1995, Lawson 1999). Obok oczywistych ograniczeń biologicznych i kwestii ekonomicznych, trudnych do zredukowania, z pewnością pozostało sporo do zrobienia w innych płaszczyznach. Być może najczęściej wymieniane trudności można by łatwiej przezwyciężyć, ograniczając wpływ barier społecznych czy mentalnych.

Patrząc na problem perspektywicznie, warto zastanowić się także nad wpływem czynników aktywizujących zaangażowanie turystyczne seniorów. Jak wskazują globalne trendy, należy spodziewać się wzrostu poziomu ruchliwości tej kategorii ludności. Wynika to z jednej strony z wpływu ogólnej modernizacji społeczeństwa, co przejawia się coraz większą popularnością mody na aktywność w późnym wieku, czy renesansem organizacji, klubów i zrzeszeń skupiających seniorów. Wydaje się, że zmiany w sferze mentalnej osób starszych właśnie się dokonują.

Z drugiej strony kategoria ta jest częściej postrzegana jako obiecujący segment rynku turystycznego, za czym podążają oferty dostosowane do tej grupy konsumentów. Z pewnością pojawią się także efekty wdrażanych programów społecznych, których adresatami są osoby starsze (coraz powszechniejsze także z racji przynoszonych przez nie innych korzyści). Istotne znaczenie dla kierunku zachodzących przemian może

też mieć aspekt demograficzny. Wkraczanie licznych roczników wieku produkcyjnego niemobilnego w wiek emerytalny odmłodzi tę kategorię, a konsekwencją tego może być większa ogólna aktywność seniorów.

W podejmowanych działaniach praktycznych w ramach turystyki społecznej na rzecz osób starszych warto z pewnością położyć akcent na wzmacnianie wymienionych pozytywnych czynników, co z pewnością może złagodzić negatywny wpływ rozważanych ograniczeń i zaowocuje korzystnymi zmianami dla społeczeństwa.

Literatura

- Górska E., 2010, *Turystyka społeczna jako forma aktywizacji rynków turystycznych na przykładzie programów turystyki społecznej w Hiszpanii*, Acta Scientiarum Poloniarum, Oeconomia, 9 (4).
- Grzelak-Kostulska E., Hołowiecka B., Michniewicz-Ankiersztajn H., 2010, *Profil aktywności turystycznej seniorów*, [w:] Kałuża D., Szukalski P. (red.), *Jakość życia seniorów w XXI wieku: ku aktywności*, Wyd. Biblioteka, Łódź.
- Harwas-Napierała B., Trempała J. (red.), 2008, *Psychologia rozwoju człowieka, charakterystyka okresów życia człowieka*, t. 2, PWN, Warszawa.
- Niezgoda A., Zmyślony P., 2006, *Popyt turystyczny. Uwarunkowania i perspektywy rozwoju*, Wyd. AE, Poznań.
- Nowak L., 1995, *Pozaekonomiczne determinanty zachowań nabywców*, Wyd. AE, Poznań.
- Lawson R., 1999, *Patterns of tourist expenditure and types of vacation cross the family life cycle*, [w:] Pizam A., Mansfeld Y. (red.), *Consumer behaviour in travel and tourism*, The Haworth Hospitality Press, Nowy York–London–Oksford.
- Lee E.S., 1966, *A theory of migration*, Demography, 3.
- Mokras-Grabowska J., 2010, *Program „Europe Senior Tourism” – założenia, realizacja, efekty ekonomiczne*, [w:] Stasiak A. (red.), *Turystyka społeczna w regionie łódzkim*, Wyd. WSTH, Łódź.
- Straś-Romanowska M., 2008, *Późna dorosłość. Wiek starzenia się*, [w:] Harwas-Napierała B., Trempała J. (red.), *Psychologia rozwoju człowieka, charakterystyka okresów życia człowieka*, t. 2, PWN, Warszawa.
- Śledzińska J., 2010, *Projekt Calypso – powstanie, stan obecny, perspektywy rozwoju*, [w:] Stasiak A. (red.), *Turystyka społeczna w regionie łódzkim*, Wyd. WSTH, Łódź.
- Śniadek J., 2007, *Konsumpcja turystyczna polskich seniorów na tle globalnych tendencji w turystyce*, Gerontologia Polska, 15 (1–2).