

Pod redakcją
Andrzeja Sokali
Bartłomieja Michalaka
Anny Frydrych
Radosława Zycha

WYBORY DO PARLAMENTU EUROPEJSKIEGO

**Prawne, polityczne i społeczne
aspekty wyborów**



Toruń 2010

wydawca

© Copyright by

Towarzystwo Naukowe Organizacji i Kierownictwa · Stowarzyszenie Wyższej Użyteczności
„DOM ORGANIZATORA”

87-100 Toruń, ul. Czerwona Droga 8 / Al. 500-lecia 31

tel. (+ 48 56) 62-23-807, 62-22-898, 62-23-342

fax (+ 48 56) 62-23-123

<http://www.tnoik.torun.pl/>, e-mail tnoik@tnoik.torun.pl



Wydawnictwo
„Dom Organizatora”
jest członkiem
Polskiej Izby Książki

Recenzent

Dr hab. Krzysztof Skotnicki, prof. Uniwersytetu Łódzkiego



ISBN 978-83-7285-526-8

Printed in Poland

Toruń

Wydanie I

Druk ukończono w 2010 r.

10517

przygotowanie do druku

Projekt okładki
Krzysztof Skrzypczyk

Opracowanie techniczne
Piotr Kabaciński

Studio KROPKA dtp
tel. (56) 678 98 35, tel. kom. 602 303 814
e-mail: biuro@swk.com.pl

Wszystkie prawa zastrzeżone. Żadna część tej książki nie może być powielana ani rozpowszechniana za pomocą urządzeń elektronicznych, mechanicznych, kopiujących, nagrywających i innych, bez uprzedniego wyrażenia zgody przez wydawcę i autora.

Michał Piechowicz

UMK Toruń

**KOBIETY W PARLAMENCIE EUROPEJSKIM
PO WYBORACH Z CZERWCA 2009 R.
W TLE POLITYKI RÓWNOŚCIOWEJ UNII EUROPEJSKIEJ**

Wprowadzenie

Celem artykułu jest analiza wyników wyborów do Parlamentu Europejskiego z czerwca 2009 r. Pod rozważę poddana zostanie pozycja kobiet w strukturach parlamentu i jego frakcjach w nowym układzie politycznym. Istotnym punktem odniesienia będzie kwestia implementacji przepisów prawnych dotyczących polityki równościowej oraz ich przełożenia na praktykę życia politycznego na poziomie decyzyjnym w Unii Europejskiej. Zostanie zwrócona uwaga na najistotniejsze akty prawne, fundusze i programy będące sposobem realizacji idei równości kobiet i mężczyzn, tak aby rozważyć, czy dotychczasowe działania przekonują społeczeństwa państw członkowskich do oddania w wyborach głosu na kobiety.

Odwołując się do założeń Walby, że jedną z form politycznej aktywności angażującej się na rzecz interesu kobiet są wybrane kobiety – członkinie parlamentów¹ postaram się dowieść tezy, że kobiety wywierają coraz większy wpływ na decyzje podejmowane w Parlamencie Europejskim, jak i na jego wewnętrzne funkcjonowanie. Wpływ ten jednak jest nierównomiernie rozłożony zarówno w reprezentacjach narodowych, komisjach jak i frakcjach.

¹ Zob. S. Walby, *The European Union and gender equality: Emergent varieties of gender regime*, [w:] B. Hobson i in., *Social Politics*, vol. 11, nr 1, Oxford 2004, s. 14.

Na wstępie należy zauważyć, iż to wspólne wartości od zawsze były spoiwem procesów integracji europejskiej, a jedną z nich jest właśnie równość kobiet i mężczyzn oraz troska o takie zabezpieczenie praw kobiet, które zadowalałoby społeczeństwo. Pomimo, iż idea ta nie była znaczącą w początkowej fazie zacieśniania współpracy europejskiej, to ewolucyjne zmiany i przechodzenie do bardziej zaawansowanych etapów integracji, spowodowało zmianę podejścia do kwestii równości płci. 50 lat rozwoju Wspólnot/UE miało znaczący wpływ na politykę równościową i obecnie stała się ona wieloaspektową, szeroko pojmowaną polityką².

Realizacja polityki równościowej na poziomie Unii Europejskiej

Obecna legislacja dotycząca tematu zawarta jest w Traktatach, Kartie Praw Podstawowych oraz kilkunastu dyrektywach³. Dodatkowo zasada niedyskryminacji została wzmocniona jurysdykcją Trybunału Sprawiedliwości Unii Europejskiej, który wydał wyroki w ponad 200 sprawach dotyczących szeroko pojmowanej kwestii kobiet.

Do lat 90. XX wieku regulacje dotyczyły prawie wyłącznie sfery zatrudnienia i odzwierciedlały założenie, że przy odpowiedniej ochronie prawnej kobiety mogą z powodzeniem na równych zasadach współzawodniczyć z mężczyznami⁴. Dopiero w latach 90. Unia Europejska zaczęła traktować kobiety w „szczególny” sposób⁵. Trzeba jednak pamiętać, że w omawianej dziedzinie UE ustanawia minimalne standardy, od których regulacje państw członkowskich nie powinny odbiegać. Praktyka ta pomaga krajom z niższymi standardami „równać do najlepszych”, a jednocześnie nie staje na przeszkodzie wprowadzaniu przez bardziej zaawansowane w polityce równościowej państwa członkowskie regulacji prawnych określających wyższe standardy.

² M. van der Vleuten, *The price of gender equality: member states and governance in the European Union*, Hampshire 2007, s. 1.

³ Przykładowe dyrektywy to dotycząca: stosowania równej płacy za równą pracę; stopniowego wprowadzania zasady równego traktowania kobiet i mężczyzn w dziedzinie ubezpieczeń społecznych; dostępu do zatrudnienia, szkolenia zawodowego, awansu zawodowego i warunków pracy; zasady równego traktowania pracowników pracujących na własny rachunek; ciężaru dowodu w przypadkach dyskryminacji ze względu na płeć; ustalająca ramy równego traktowania w zakresie pracy i zatrudnienia oraz stosowania równego traktowania osób bez względu na pochodzenie rasowe i etniczne.

⁴ Patrz szerzej: J. Maliszewska-Nienartowicz, *Zakaz dyskryminacji ze względu na płeć na rynku pracy – orzecznictwo Trybunału Sprawiedliwości WE*, „Studia Europejskie” 2008, nr 1(45), s. 75–90.

⁵ Charlotte Bretherton, *Kobiety, równość i członkostwo w UE*, s.1 [online], <http://www.oska.org.pl/biuletyn/5/60.pdf> [dostęp: 30.01.2010].

Działania zmierzające do promowania równości jako jednej z podstawowych wartości UE zdefiniowano jako *gender mainstreaming*⁶, co oznacza uwzględnianie kulturowego wymiaru równości płci w każdej sferze życia społecznego i ekonomicznego. Jest to zaakceptowana globalnie strategia promowania kwestii *gender*, którą Unia konsekwentnie realizuje. Warto zwrócić uwagę, iż *mainstreaming* nie jest celem samym w sobie tylko strategią, szeroko pojmowanym podejściem, środkiem do osiągnięcia zamierzeń polityki równościowej⁷. W praktyce oznacza to, że kraje członkowskie powinny analizować w jaki sposób podejmowane przez nie decyzje wpływają na dotychczasowe zobowiązania dotyczące równości kobiet i mężczyzn⁸.

Strukturami Unii, które przestrzegają płynnej realizacji idei *gender mainstreaming* są w Parlamencie Europejskim Komisja Praw Kobiet i równouprawnienia (FEMME)⁹ oraz w Komisji Europejskiej Dyrekcja Generalna zatrudnienie, sprawy społeczne, równość szans gdzie konkretnie tematyką *gender* zajmują się: jednostka (zespół) równości między kobietami i mężczyznami oraz Równość, działania przeciw dyskryminacji: dział kwestii prawnych¹⁰.

Każda ze wspomnianych struktur jest elementem całościowej polityki równościowej UE. Jednak aby zarówno działania były spójne, jak i cel jasno określony, program *mainstreaming* jest powiązany z realizacją Mapy drogowej na rzecz równości między kobietami a mężczyznami¹¹ na lata 2006–2010, która została przyjęta przez Komisję Europejską 1 marca 2006 r. Jako priorytetową w dokumencie określono konieczność pełnej implementacji istniejącego prawodawstwa dotyczącego równości płci, jak również monitorowanie działań zaplanowanych w Mapie Drogowej¹².

W okresie programowania budżetowego 2007–2013, Komisja zdecydowała kontynuować aktywne podejście do tematu i zaproponowała stworzenie nowego zintegrowanego programu znanego jako Program na

⁶ Patrz: <http://ec.europa.eu/social/main.jsp?catId=421&langId=en>, [dostęp: 25.01.2010].

⁷ Patrz: <http://www.un.org/womenwatch/osagi/gendermainstreaming.htm>, [dostęp: 29.12.2009].

⁸ J. Lewis, *Work/family reconciliation, equal opportunities, and social policies: the interpretation of policy trajectories at the EU level and the meaning of gender equality*, [w:] J. Richardson i in., *Journal of European Public Policy*, Oxford 2006, s. 2.

⁹ Patrz: http://www.federa.org.pl/publikacje/biuletyn/ue/ue3/ue3_3.htm [dostęp: 15.12.2009], oraz <http://www.europarl.europa.eu/activities/committees/homeCom.do?body=FEMM&language=EN> [dostęp: 15.12.2009].

¹⁰ Zapewnia on efektywne transponowanie i implementacje prawa Unii Europejskiej, a także w razie konieczności inicjuje nowe rozwiązania legislacyjne.

¹¹ Patrz: http://ec.europa.eu/employment_social/gender_equality/index_en.html, [dostęp: 16.12.2009].

¹² Patrz: <http://europa.eu/scadplus/leg/en/cha/c10404.htm>, [dostęp: 16.12.2009].

rzecz zatrudnienia i solidarności społecznej (PROGRESS)¹³, gdzie w szczególności sekcja IV zatytułowana Anty-dyskryminacja i różnorodność poświęcona jest wspieraniu i efektywnej realizacji zasad polityki równościowej i promowaniu mainstreaming we wszystkich politykach UE. Jak wskazane zostało w programie, cel ten można osiągnąć poprzez ciągłe doskonalenie oraz lepsze zrozumienie kwestii związanych z dyskryminacją, głównie poprzez studia i zgłębione analizy, poprzez wspieranie implementacji istniejącego już praw a oraz monitorowanie jego skutków¹⁴.

Warto także zaznaczyć, że dodatkowo obok specjalnych akcji, pracodawstwa i jego zmian, w celu zwiększenia efektywności implementacji polityki równościowej stworzono konkretne fundusze i programy.

Istotnym jest program *Daphne III*¹⁵ mający na celu zapobieganie i zwalczanie przemocy wobec dzieci, młodych ludzi i kobiet oraz chroniący ofiary i grupy ryzyka. Został on przyjęty przez Parlament Europejski i Radę 20 lipca 2007 r.¹⁶ i jest częścią ogólnego programu Prawa podstawowe i sprawiedliwość¹⁷. *Daphne III* związany jest z rozwojem tych polityk Unii które dotyczą zdrowia publicznego, praw człowieka oraz tematyki *gender*, jak również tych skierowanych na ochronę praw dzieci i przeciwdziałanie handlem ludźmi i wykorzystaniem seksualnym.

Kolejnym funduszem mającym znaczący wkład w praktyczną realizację europejskiej strategii równości płci jest *EQUAL*, który oparty jest o Europejską strategię zatrudnienia¹⁸. Jego misją jest promowanie lepszego modelu pracy poprzez walkę z dyskryminacją i wykluczeniem, czego powodem może być płeć, rasa, religia, niepełnosprawność, wiek czy orientacja seksualna¹⁹.

¹³ PROGRESS dysonując budżetem w wysokości 743,2 milionów EURO jest otwarty na wszystkich członków UE, kraje kandydujące oraz stowarzyszone w ramach EOG (EEA) i EFTA. Skierowany do rządów narodowych, samorządów lokalnych i regionalnych oraz jednostek publicznych zajmujących się szeroko pojętym zatrudnieniem. Jednak takie wyspecjalizowane struktury jak uniwersytety, instytuty badawcze czy organizacje pozarządowe także mogą w nim uczestniczyć.

¹⁴ Patrz: http://ec.europa.eu/employment_social/progress/soc_prot_en.htm, [dostęp: 16.12.2009].

¹⁵ *Daphne III* jest kontynuacją programu *Daphne* (2000–2003) oraz *Daphne II* (2004–2008). Programy te ufundowały 460 projektów we wszystkich obszarach związanych z przemocą na łączną sumę 56.7 milionów Euro.

¹⁶ Decyzja 779/2007, Dziennik Urzędowy Wspólnot Europejskich: L 173/19 [online], <http://eur-lex.europa.eu/LexUriServ/LexUriServ.do?uri=OJ:L:2007:173:0019:0026:EN:PDF> [dostęp: 28.12.2009].

¹⁷ Patrz szerzej: http://ec.europa.eu/justice_home/funding/2004_2007/daphne/funding_daphne_en.htm [dostęp: 2.10.2009].

¹⁸ Patrz: http://europa.eu/scadplus/glossary/european_employment_strategy_en.htm [dostęp: 2.12.2009].

¹⁹ Patrz: http://ec.europa.eu/employment_social/equal/index_en.cfm [dostęp: 2.12.2009].

Dla sprawnej realizacji polityki równościowej Unia Europejska tworzy legislację, dąży do jej właściwej oraz skutecznej implementacji (z troską o wpływ, jaki będzie wywierała na strategię *gender mainstreaming*). Poprzez fundusze oraz wyspecjalizowane programy stara się wpłynąć na zmianę struktury zarówno zatrudnienia, jak i ogólniej postrzegania kwestii kobiet w życiu społecznym. Skupionej jednak głównie na oddolnym działaniu UE trudno jest przełożyć realizację polityki równościowej także na poziom decyzyjny. W związku z tym nie jest łatwo przekonać europejczyków, że polityka równościowa pomimo istotnych zabiegów jest znaczącą ideą, jeśli cały czas wspólnotowa polityka pozostawała domeną męską.

Wychodząc naprzeciw temu problemowi od czerwca 2008 r. Komisja Europejska na podstawie przyjętej Mapy Drogowej na rzecz równości kobiet i mężczyzn promuje ideę równowagi płci w procesie decyzyjnym (*Gender balance in decision-making*)²⁰ poprzez stworzenie sieci kobiet w procesie decyzyjnym i w życiu ekonomicznym²¹. Działania te mają pomóc w kreacji skutecznych strategii na poziomie UE, które zwiększałyby udział kobiet w procesie politycznym. Platforma ta poprzez wymianę pomysłów, informacji oraz doświadczenia, wzajemnego uczenia i dzielenia się dobrymi praktykami wpływać ma na zwiększenie możliwości wywierania wpływu przez kobiety.

Pamiętać należy, co także przyjmuje Komisja Europejska, że według Rady Gospodarczej i Społecznej ONZ dopiero 30% udziału we władzy ustawodawczej daje konkretnej grupie społecznej realny wpływ na podejmowane decyzje²². Zatem 30% jest minimum, które umożliwiłoby kobietom realny wpływ na sprawowanie władzy politycznej i ekonomicznej zarówno na poziomie ponadnarodowym UE, jak i państw członkowskich.

Wyniki wyborów do Parlamentu Europejskiego na tle polityki równościowej

Celem dotychczasowych rozważań było ukazanie dużego zaangażowania zarówno legislacyjnego, jak i finansowego Unii Europejskiej w kwestie związane z równością płci. Wybory do Parlamentu Europejskiego z czerwca 2009 r. okazały się być subtelnym testem dla działań i celów jakie Bruksela zamierza osiągnąć realizując omawianą politykę,

²⁰ Patrz: <http://ec.europa.eu/social/main.jsp?catId=762&langId=en> [dostęp: 2.12.2009].

²¹ *Woman and men in decision-making 2007; Analysis of the situation and trend*, Directorate-General for Employment, Social Affairs and Equal Opportunities Unit G.1, s. 3. [online], <http://ec.europa.eu/social/BlobServlet?docId=2034&langId=en> [dostęp: 3.12.2009].

²² Patrz: http://www.polskajestkobieta.org/index.php/?page_id=470 [dostęp: 3.12.2009].

a faktycznym wzrostem zaangażowania społeczeństw państw członkowskich na rzecz zmniejszenia różnicy w reprezentacji kobiet i mężczyzn w jedynej instytucji UE, do której wybory są powszechne. Analizując wyniki wyborów do PE można zauważyć interesujące dla badaczy trendy w skali ogólnej reprezentacji w Parlamencie Europejskim jak i w poszczególnych państwach członkowskich.

W przedstawionych poniżej tabelach za punkt odniesienia przyjęto reprezentację kobiet w PE w kadencji 2004–2009. Okazuje się bowiem, że różnice między stosunkiem w reprezentacji kobiet i mężczyzn w tym okresie rozkładały się symetrycznie. Reprezentacja kobiet w PE w przybliżeniu 1/3 państw członkowskich przekraczała 40%, zatem grupę przedstawioną w tabeli nr 1 uznać można za liderów polityki równościowej. Następną grupą w tabeli nr 2 to państwa, w których reprezentacja kobiet stanowiła od 30% do 40% czyli wynik, który można uznać za zadowalający. Wreszcie ostatnia grupa tabeli nr 3, także stanowiąca ok. 1/3 państw członkowskich to te kraje, w których reprezentacja kobiet w kadencji 2004–2009 była niższa niż 30%, a zatem według przyjętej teorii kobiety w reprezentacji tych krajów nie przekroczyły niezbędnego minimum. Następnie wyniki poprzedniej kadencji zostały zestawione z obecną reprezentacją kobiet i mężczyzn w PE po wyborach z czerwca 2009 r. Aby wyniki dały pełniejszy obraz zaangażowania społeczeństwa danego kraju w realizację idei równości kobiet i mężczyzn na poziomie decyzyjnym, reprezentacja w Parlamencie Europejskim została także porównana z reprezentacją kobiet w parlamentach narodowych.

Tabela 1. Reprezentacja kobiet w PE

Kraj	Kobiety/mężczyźni 2004–2009	Kobiety/mężczyźni 2009–	Trend	Kobiety/mężczyźni Parlament narodowy*
Holandia	14 – 13	12 – 13	↓	88 – 134
Estonia	3 – 3	3 – 3	↔	21 – 80
Luksemburg	3 – 3	1 – 5	↓	12 – 48
Szwecja	9 – 10	10 – 8	↑	164 – 185
Francja	36 – 42	33 – 39	↔	183 – 737
Bułgaria	8 – 10	6 – 11	↓	52 – 188
Finlandia	6 – 8	8 – 5	↑	80 – 120
Słowenia	3 – 4	2 – 5	↓	15 – 115

* Dane przedstawione w tabelach w rubryce "Kobiety–mężczyźni parlamenty narodowe" to stan na listopad 2009 r.

Legenda:

↑ – wzrost ↔ – bez zmian ↓ – spadek

Źródło: opracowanie własne na podstawie: www.europarl.europa.eu/members/expert/groupAndCountry.do?language=PL

Analizując powyższą tabelę należy wskazać, iż kłopotliwym jest wyciągnięcie wniosków w sytuacji, gdy grupa narodowa w PE ogranicza się do kilku osób (np. Estonia, Luksemburg, Słowenia). Wówczas jednak za punkt odniesienia można potraktować poziom reprezentacji kobiet w parlamentach narodowych tych krajów, który okazuje się niski. W związku z tym, pomimo że te małe państwa statystycznie wypadają korzystnie na poziomie Parlamentu Europejskiego, to jednak ostrożnym trzeba być w wyciąganiu wobec nich decydujących wniosków. Zdecydowanie jednak należy wyróżnić Holandię, Szwecję i Finlandię, gdyż wszystkie trzy kraje w obu kadencjach Parlamentu Europejskiego miały wysoką ok. 50% reprezentację kobiet oraz co najmniej 40% reprezentację w parlamentach krajowych. Wynik ten na tle innych państw Unii Europejskiej jest wyróżniający. Co jest także charakterystyczne wobec grupy państw z tabeli nr 1 to fakt, iż porównując obie kadencje nie można wskazać dominującego w niej trendu w stosunku do reprezentacji kobiet i mężczyzn.

Tabela 2. Rprezentacja kobiet w PE

Kraj	Kobiety/mężczyźni 2004–2009	Kobiety/mężczyźni 2009–	Trend	Kobiety/mężczyźni Parlament narodowy
Litwa	5 – 8	3 – 9	↓	26 – 113
Irlandia	5 – 8	3 – 9	↓	35 – 191
Węgry	9 – 15	8 – 14	↔	41 – 342
Dania	5 – 9	6 – 7	↑	66 – 113
Słowacja	5 – 9	5 – 8	↑	27 – 119
Rumunia	12 – 23	12 – 21	↑	52 – 419
Grecja	8 – 16	7 – 15	↔	47 – 249
Belgia	8 – 16	8 – 14	↑	87 – 133
Niemcy	32 – 67	37 – 62	↑	209 – 469

Legenda:

↑ – wzrost ↔ – bez zmian ↓ – spadek

Źródło: opracowanie własne na podstawie: www.europarl.europa.eu/members/expert/groupAndCountry.do?language=PL

Wnioski z tabeli nr 2 są bardziej oczywiste. Wszystkie państwa, poza Litwą i Irlandią, zanotowały wzrost lub zbliżony, przekraczający 30% wynik w reprezentacji kobiet w obu kadencjach PE. Ponadto można wyróżnić dwie grupy. Pierwszą są te kraje, które na poziomie ponadnarodowym PE w sposób zadowolający lub średnio zadowolający realizują politykę równościową, jednak nie koresponduje to z reprezentacją kobiet w ich parlamentach narodowych, tam bowiem jest ona często niższa niż 20%

(Węgry, Słowacja, Rumunia, Grecja). Drugą grupę stanowią państwa, które podobnie jak grupa pierwsza, na poziomie unijnym realizują politykę równościową w sposób zadowalający, tzn. w obu kadencjach kobiety stanowiły ponad 30% reprezentacji i zanotowały te kraje wzrost w stosunku do kadencji 2004–2009. Wyróżnia je natomiast fakt, iż także w parlamentach narodowych stosunek kobiet do mężczyzn mieści się w przedziale 30–40% zatem można wyciągnąć wniosek, że te trzy kraje (Dania, Belgia, Niemcy) mają wkrótce szansę dołączyć do grona liderów z tabeli 1.

Tabela 3. Reprezentacja kobiet w PE

Kraj	Kobiety/mężczyźni 2004–2009	Kobiety/mężczyźni 2009–	Trend	Kobiety/mężczyźni Parlament narodowy
Austria	5 – 13	7 – 10	↑	67 – 178
Hiszpania	14 – 40	18 – 32	↑	205 – 407
UK	20 – 58	24 – 48	↑	275 – 1109
Portugalia	6 – 18	8 – 14	↑	69 – 161
Łotwa	2 – 7	3 – 5	↑	22 – 78
Czechy	5 – 19	4 – 18	↓	49 – 231
Włochy	13 – 65	16 – 56	↑	193 – 759
Polska	8 – 46	11 – 39	↑	100 – 460
Cypr	0 – 6	2 – 4	↑	9 – 47
Malta	0 – 5	0 – 5	↔	63

Legenda:

↑ – wzrost ↔ – bez zmian ↓ – spadek

Źródło: opracowanie własne na podstawie: www.europarl.europa.eu/members/expert/groupAndCountry.do?language=PL

W tabeli 3 znalazły się państwa, których reprezentacja w Parlamencie Europejskim w kadencji 2004–2009 była typowo zmaskulinizowana. Wyróżniającym jednak jest ogólny trend wzrostu (poza Czechami i Malcią) reprezentacji kobiet po wyborach z czerwca 2009 r. Nie był on jednak równomierny. W nowej kadencji PE kobiety z Austrii, Hiszpanii, Portugalii, Wielkiej Brytanii i Łotwy przekroczyły 30% ogółu reprezentacji, a zarazem w parlamentach narodowych stanowią 20–30% reprezentantów. Wynik średnio zadowalający, jednak umożliwia on zakwalifikowanie tych państw do grona krajów z tabeli nr 2. Za niepokojące zjawisko należy jednak uznać sytuację w Czechach, Polsce i Włoszech. Są to kraje liczące się w Unii Europejskiej, w których polityka równościowa i dostęp

kobiet do procesu decyzyjnego pozostaje nadal w sferze życzeń. Pomimo, że tak duże kraje, jak Polska i Włochy zanotowały wzrost w porównaniu do poprzedniej kadencji, to cały czas balansują na granicy 20% reprezentacji kobiet w PE, a także ok. 20% reprezentacji w ich parlamentach narodowych. Jest to słaby wynik, lepszy tylko od takich małych państw jak Cypr i Malta, w których kobiety nie odgrywają praktycznie żadnej roli w obu parlamentach.

Podsumowując powyższą analizę należy podkreślić następujące fakty. Reprezentację kobiet w Parlamencie Europejskim cechuje trend wzrostu, gdyż spadek w stosunku do kadencji 2004–2009 zanotowało tylko 7 z 27 krajów.

W poprzedniej kadencji państwa były podzielone symetrycznie, tak że 1/3 z nich mieściła się w przedziale 0–20% reprezentacji kobiet w PE, następna 1/3 państw w przedziale 20–30% i również ok. 1/3 w przedziale powyżej 40%. Wybory z czerwca 2009 r. zmieniły tę proporcję i obecnie najliczniejszą grupą jest przedział 20–30%, czyli dotychczasowa tabela 2, do której zakwalifikować można 13 z 27 państw członkowskich. Jest to głównie wynikiem awansu dotychczasowej grupy o najniższym wskaźniku praktycznej realizacji polityki równościowej na poziomie decyzyjnym.

Najbardziej interesujące, warte omówienia przypadki przedstawia tabela 4.

Należy zwrócić uwagę na liderów polityki równościowej, jakimi są kraje skandynawskie wraz z Belgią i Holandią²³. Cechuje je bardzo dobry wynik nie tylko na poziomie ponadnarodowym, ale także ich parlamenty narodowe są przykładem praktycznej realizacji idei równowagi płci w procesie decyzyjnym (*Gender balance in decision-making*) w instytucjach pochodzących z wyborów powszechnych.

Wśród państw ze środka ogólnego zestawienia warto wskazać na Francję i Niemcy. Są to największe z krajów członkowskich, które mogą pochwalić się wysoką reprezentacją kobiet na poziomie UE. W przypadku Francji jest to wynik bliski połowie. Należy jednak zwrócić uwagę na dysonans w porównaniu do reprezentacji na poziomie krajowym, co wynika w dużej mierze z różnic w prawie wyborczym na poziomie ponadnarodowym i narodowym²⁴. Niemcy są z kolei przykładem kraju, który na każdym poziomie (zarówno w wyborach do PE, jak i narodowych) uzyskał poziom przekraczający 30%. Wynik ów jest jednak o tyle

²³ Patrz szerzej: M. Leijenaar, *Political empowerment of women: the Netherlands and other countries*, Leiden/Boston 2004, s. 11–43.

²⁴ Patrz szerzej: A. Knapp, V. Wright, *The government and politics of France (fifth edition)*, New York 2006, s. 475–478.

znaczący, że kraj ten ma wśród wszystkich państw członkowskich najszerszą reprezentację w PE (99 europosłów/europosłanek).

Tabela 4. Reprezentacja kobiet w PE (podsumowanie)

Kraj	% reprezentacji kobiet 2004–2009	% reprezentacji kobiet 2009–	Trend	% reprezentacji kobiet Parlament narodowy
Finlandia	43%	61%	↑	40%
Szwecja	47%	55%	↑	47%
Holandia	52%	48%	↓	40%
Dania	36%	46%	↑	37%
Belgia	33%	36%	↑	40%
...				
Francja	46%	46%	↔	20%
Niemcy	32%	37%	↑	31%
...				
Włochy	17%	22%	↑	20%
Polska	15%	22%	↑	18%
Czechy	21%	18%	↓	18%
Cypr	0	33%	↑	16%
Malta	0	0	↔	9%

Legenda:

↑ – wzrost ↔ – bez zmian ↓ – spadek

Źródło: opracowanie własne na podstawie: www.europarl.europa.eu/members/expert/groupAndCountry.do?language=PL

Podsumowując najłabsze wyniki pozytywnym trendem jest fakt, iż grupa tych państw się zmniejsza. Niepokojąca jest sytuacja w Polsce²⁵ i Włoszech, które posiadając łącznie ponad 120 osobową reprezentację w PE mają potencjał do odgrywania znaczącej roli, jednak polityka równościowa nie znaczy w tych krajach tyle, co u większości ich partnerów.

Kobiety w strukturach Parlamentu Europejskiego po wyborach z czerwca 2009 r.

Po wyborach z 2009 r. reprezentacja kobiet w PE zmieniła się nie tylko na plenarnej sali obrad, ale także w roboczych strukturach instytucji tj. komisje czy delegacje. Głównym wnioskiem z dotychczasowych

²⁵ Patrz: http://www.quing.eu/files/results/soa_poland.pdf [dostęp: 02.02.2010].

rozważań jest fakt, że w przypadku liczby parlamentarzystek w skali ogólnej PE zanotowano wzrost. W przypadku głównych pozycji funkcyjnych w strukturach instytucji trend ten utrzymał się tylko na poziomie komisji parlamentarnych. W obecnej kadencji PE zdecydowanie mniej kobiet przewodniczy delegacjom, o czym świadczy tabela nr 5. Warto także zauważyć, że po wyborach z czerwca 2009 r. 4 panie w stosunku do 10 mężczyzn piastują funkcję wiceprzewodniczącego Parlamentu Europejskiego, a począwszy od 1979 r., czyli od pierwszych wyborów powszechnych do tej instytucji, tylko 2 kobiety pełniły funkcję przewodniczącej. Kobiety zatem rzadko obejmują najważniejsze funkcje w strukturach omawianej instytucji.

Tabela 5. Kobiety na stanowiskach funkcyjnych w strukturach PE

	Kobiety/mężczyźni 2004–2009	Kobiety/mężczyźni 2009–
Przewodniczący Komisji PE	6 – 17	9 – 14
Przewodniczący Delegacji	13 – 24	8 – 32

Źródło: opracowanie własne na podstawie www.europarl.europa.eu/members/expert/committees.do?language=PL

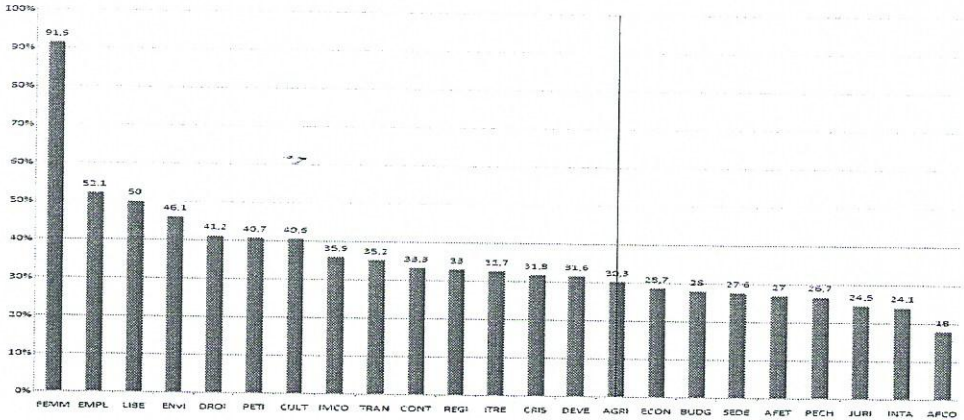
Pierwszy, widoczny wniosek z tabeli prezentującej kobiety w komisjach Parlamentu Europejskiego to ich dominacja w Komisji praw kobiet i równouprawnienia. W zasadzie fakt ten nie powinien dziwić, gdyż każda grupa społeczna w praktyce stara się dbać o swój interes. Nie inaczej jest w przypadku kobiet w FEMME, która od 1984 roku jest siłą napędową Parlamentu Europejskiego w definiowaniu, promowaniu i zabezpieczaniu równości płci w Unii Europejskiej, poprzez analizowanie aktów prawnych przez pryzmat ich wpływu na ideę równych szans.

Dla lepszego ukazania drugiego wniosku tabela nr 6 została podzielona na dwie części. W skład pierwszej wchodzi te komisje PE, w których kobiety stanowią więcej niż 30% członków. Warto zauważyć, że w grupie tej z 14 komisji kobiety przewodniczą 7 z nich. Druga część tabeli grupuje te komisje, w których kobiety stanowią 30% składu członkowskiego bądź mniej. W tym gronie funkcje przewodniczących pełnią tylko 2 kobiety w stosunku do 7 mężczyzn.

Stąd warto bliżej przyjrzeć się prawej części tabeli. Po wyborach z czerwca 2009 r. komisje zajmujące się kwestiami, tj. rolnictwo, budżet, sprawy zagraniczne i handel międzynarodowy, kwestie prawne i konstytucyjne są domeną męską. Można także zaryzykować twierdzenie, że im bardziej kierujemy się w prawą część tabeli 6, tym bliżej jesteśmy tych

komisji (a także polityk), które mają podstawowe znaczenie dla funkcjonowania Unii Europejskiej. Jednocześnie, jak wskazuje praktyka i dane, im bardziej kierujemy naszą uwagę w prawą część powyższej tabeli, tym mniejszą rolę odgrywają w niej kobiety.

Tabela 6. Reprezentacja kobiet w komisjach PE



Legenda: AGRI – Agriculture & Rural Development; AFCO – Constitutional Affairs; AFET – Foreign Affairs; BUDG – Budgets; CONT – Budgetary Control; CRIS – Financial, Economic and Social Crisis; CULT – Culture and Education; DEVE – Development; DROI – Human Rights; ECON – Economic & Monetary Affairs; EMPL – Employment and Social Affairs; ENVI – Environment, Public Health & Food Safety; FEMM – Women’s Rights and Gender Equality; IMCO – Internal Market & Consumer Protection; INTA – International Trade; ITRE – Industry, Research & Energy; JURI – Legal Affairs; LIBE – Civil Liberties, Justice & Home Affairs; PETI – Petitions; PECH – Fisheries; REGI – Regional Development; SEDE – Security & Defence; TRAN – Transport & Tourism; Podkreślenie – Komisje, którym przewodniczy kobieta)

Źródło: opracowanie własne na podstawie: www.europarl.europa.eu/

Kobiety we frakcjach Parlamentu Europejskiego po wyborach z czerwca 2009 r.

Analizując kwestię kobiet w Parlamencie Europejskim, z funkcjonujących obecnie 7 frakcji, w pierwszej kolejności należy wskazać Postępowy Sojusz Socjalistów i Demokratów²⁶, Porozumienie Liberalów i Demokratów na rzecz Europy²⁷ oraz Zielonych/Wolne Przymierze Europejskie. Tylko te 3 w praktyce realizują ideę równowagi płci w procesie decyzyjnym. Mogą bowiem pochwalić się co najmniej 40% reprezentacją kobiet

²⁶ Patrz: http://www.europeansocialists.eu/gpes/public/mepslist.htm?section=NET&category=MEPS&request_locale=PL [dostęp: 02.02.2010].

²⁷ Patrz: <http://www.alde.eu/en/about-us/bureau/> [dostęp: 02.02.2010].

w swoim składzie członkowskim, a ponadto, kobiety zajmują także licznie najwyższe stanowiska w zarządzie tych grup.

Tabela 7. Kobiety w grupach ideologicznych PE

Grupy/frakcje w PE (od największej)	Kobiety/mężczyźni 2009–	% kobiet 2009–	Kobiety/mężczyźni przewodniczący i wiceprzewodniczący grupy
Europejska Partia Ludowa	88 – 177	33%	1 – 10
Postępowy Sojusz Socjalistów i Demokratów	74 – 110	40%	5 – 6
Porozumienie Liberalów i Demokratów na rzecz Europy	38 – 46	45%	7 – 5
Zieloni/Wolne Przymierze Europejskie	30 – 25	54%	6 – 6
Europejscy Konserwatyści i Reformatorzy	7 – 47	13%	0 – 4
Konfederacyjna Grupa Zjednoczonej Lewicy Europejskiej/ /Nordycka Zielona Lewica	10 – 25	28%	4 – 5
Europa Wolności i Demokracji	5 – 27	15%	1 – 8
Niezrzeszeni	5 – 22	18%	

Źródło: opracowanie własne na podstawie www.europarl.europa.eu/members/expert/politicalBodies.do?language=PL

W przypadku najliczniejszej Europejskiej Partii Ludowej, która ma największy wpływ na działalność Parlamentu Europejskiego, wydawać by się mogło, że przekroczenie przez kobiety 30% składu członkowskiego grupy jest wynikiem zadowalającym. Zauważyć jednak trzeba, że kobiety zostały praktycznie wyłączone ze ścisłego zarządu grupy, a zarażem z podejmowania najtrudniejszych dla frakcji decyzji, bowiem wśród 11 osób funkcyjnych znajdziemy tylko 1 panią²⁸.

Europejscy Konserwatyści i Reformatorzy²⁹ oraz Europa Wolności i Demokracji³⁰ to te frakcje, w których idee równości płci nie mają większego, praktycznego znaczenia, gdyż grupy te są zdominowane przez mężczyzn.

Warto także zauważyć, iż wśród posłów niezrzeszonych przeważają europosłowie, stąd wnioszek, że kobiety na poziomie Parlamentu Europejskiego chętniej niż mężczyźni wybierają działalność w ramach grupy³¹.

*

²⁸ Patrz: <http://www.eppgroup.eu/group/pl/presid.asp> [dostęp: 02.02.2010].

²⁹ Patrz: <http://www.europarl.europa.eu/members/expert/groupAndCountry/search.do?group=2977&language=PL>

³⁰ Patrz: <http://europa.eu/whoiswho/public/index.cfm?fuseaction=idea.hierarchy&nodeID=249133&lang=pl> [dostęp: 02.02.2010].

³¹ Patrz: <http://www.europarl.europa.eu/members/expert/groupAndCountry/search.do?group=2978&language=PL> [dostęp: 02.02.2010].

Parlament Europejski promuje równość także w swojej polityce kadrowej – w 2006 r. Prezydium Parlamentu Europejskiego przyjęło *Politykę na rzecz promowania równości i różnorodności w sekretariacie Parlamentu Europejskiego*, zgodnie z którą PE popiera aktywne podejście do równości, a jako pracodawca chce, aby struktura zatrudnienia odzwierciedlała różnorodność europejskiego społeczeństwa. W 2008 r. 59% pracowników PE stanowiły kobiety, 52,7% kobiet zajmowało stanowiska kierownicze, a 63,8% kobiet zajmowało stanowiska asystenckie. Na najwyższych stanowiskach kierowniczych (szefowie departamentów i wyższe) pracowało 24,1% kobiet³².

Podsumowanie

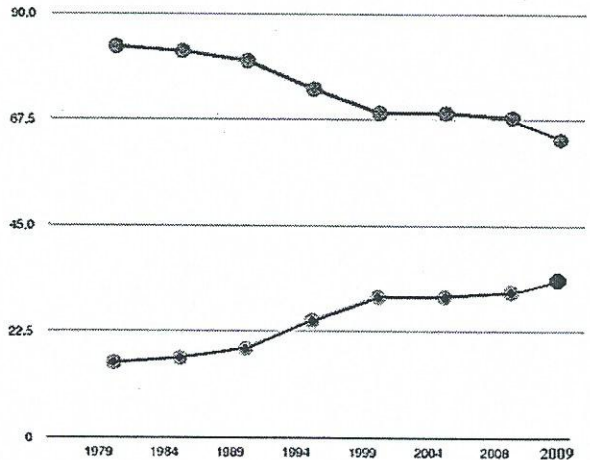
Działające programy i fundusze, które wpływają na praktyczną realizację idei równości płci wśród społeczeństw państw członkowskich, okazały się niewystarczające w kwestii promowania równości płci na poziomie decyzyjnym. Dlatego Komisja Europejska skierowała swoją uwagę na tworzenie sieci kobiet w procesie decyzyjnym oraz życiu ekonomicznym.

europarlamentarzyści :

11.2009

 **478 65%**

 **257 35%**



Wykres. Procentowe podsumowanie reprezentacji kobiet w PE

Źródło: opracowanie własne na podstawie: www.europarl.europa.eu/members/expert/groupAndCountry.do?language=PL

³² Patrz: http://www.europarl.pl/ressource/static/files/.../1_PL_Wprowadzenie_FINAL.doc [dostęp: 02.02.2010], s. 21.

Skutki tych zabiegów nie są jednak równomiernie rozłożone. W Parlamencie Europejskim wśród reprezentacji narodowych są kraje, dla których idea *equality* oznacza nie tylko wartość, ale także skuteczną praktykę. Są też takie, gdzie kobiety poprzez bardzo niską reprezentację ogrywają znikomą rolę w procesie decyzyjnym. Podobnie sytuacja wygląda, gdy pod rozważę weźmiemy obecność kobiet w komisjach lub frakcjach PE. Dlatego nadal aktualnym jest stwierdzenie, że polityka na poziomie Unii Europejskiej to domena męska, oczywiście z wyjątkami. Jednym z nich jest Parlament Europejski bowiem wśród wszystkich organów UE ten jest najbardziej zaangażowany w realizacji polityki równościowej.

Wybory do Parlamentu Europejskiego z 2009 r. utrzymały trend, który nieprzerwanie od 1979 r. umacnia pozycję kobiet w tej instytucji. Obecnie 35% reprezentacji narodowych w PE stanowią kobiety.

