

# BANK I KREDYT

grudzień  
2000

**4 Leokadia Oręziak** Aktualne i przyszłe kierunki rozwoju obszaru euro

**18 Andrzej Sławiński** Doświadczenia Argentyny ze stosowaniem izby walutowej

**26 Dariusz Lewandowski** Testy skrajnych warunków a zarządzanie ryzykiem w instytucjach finansowych

**32 Paulina Sotomska-Krzysztofik** Konkurencyjność gospodarki polskiej i sytuacja finansowa eksporterów w 1999 i 2000 r.

**40 Magdalena Dynus** TARGET - system płatności strefy euro

**65 Joanna Zwierz-Furtak** Historyczne ujęcie roli kredytu w gospodarce

**73 Joanna Pioch** Długi czy krótki okres? Znaczenie i wybrane elementy krótkoterminowej wyceny akcji przedsiębiorstwa

**80 Wojciech Planeta** Opisy stanowisk i wartościowanie pracy w instytucjach finansowych

**84 Sprawozdanie z IV Konferencji Naukowej „Zastosowania rozwiązań informatycznych w bankowości”**

**oprac. Ewa Kania, Grażyna Woźniewska**

**86 Trzy razy pochodne instrumenty kredytowe (recenzja porównawcza)**  
**rec. Krzysztof Jackowicz**

**91 Jakość w banku w praktyce i teorii zarządzania. Praca pod red. naukową Krzysztofa Opolskiego** **rec. Piotr Boguszewski**

**93 Summaries**

**ABC bankowe**

**Ewa Kulińska-Sadłocha** Controlling bankowy

Bank Polski,  
towa,  
rzyńska 11/21,

aktor naczelny),

aktor naczelny),  
kierownik redakcji),

in. ad

## Kolegium Redakcyjne

Piotr Boguszewski,  
Elżbieta Czarny  
Ryszard Czerniawski,  
Dariusz Daniluk,  
Ryszard Kokoszczński,  
Karol Lutkowski  
Zofia Musiał (zastępca redaktora naczelnego),  
Bogusław Pietrzak (redaktor naczelny)  
Danuta Słasiak - Lipawska  
Iwona Stefanek (kierownik redakcji)

## Projekt i skład

DOCTOR  
Druk  
Drukarnia NBP

## Prenumerata

„RUCH” SA - wpłaty na prenumeratę przyjmują: jednostki kolportażowe właściwe dla miej-

(dostawa w sposób uzgodniony). Wpłaty przyjmuje Oddział Krajowej Dystrybucji Prasy „RUCH” SA na konto: Pekao SA IV O/Warszawa 12401053-40060347-2700-401112-001 lub kasa Oddziału. Cena prenumeraty ze zleceniem dostawy za granicę jest o 100% wyższa od krajowej. Zlecenia na prenumeratę dewizową, przyjmowane od osób zamieszkałych za granicą, realizowane są od dowolnego numeru w danym roku kalendarzowym. Wpłaty są

do 5.12 - na I kw. następnego roku, do 5.03 - na II kw.br., do 5.06 na III kw. br., do 5.09 na IV kw. br. Informacje o warunkach prenumeraty w „RUCH” SA OKDP, 00-958 Warszawa, ul. Jana Kazimierza 31/33 można uzyskać pod tel. 532-87-31, 532-88-20.

Prenumerata własna i sprzedaż pojedynczych egzemplarzy:  
Narodowy Bank Polski - Gabinet Prezesa,  
00-919 Warszawa,

konto:

Centrala NBP - Departament  
Operacyjno-Rachunkowy nr konta  
NBP DOR 10100000-13-209-94105  
2000 r. - 144,00 zł; 1 egz. - 12,00 zł  
1 kw. 2001 r. - 36,00 zł; 1 egz. - 12,00 zł  
Redakcja zastrzega sobie prawo do skracania i opracowywania redakcyjnego tekstów.

# TARGET - system płatności strefy euro

Magdalena Dynus

Od początku istnienia unii walutowej polityka pieniężna strefy euro prowadzona jest wyłącznie w euro. W walucie tej banki komercyjne mają swe rachunki w banku centralnym, w euro realizowane są też transakcje na rynku międzybankowym. Ma to przyspieszyć powstanie wspólnego rynku pieniężnego z nową walutą, upowszechnić euro na rynkach walutowych i wspierać przeprowadzane na nich interwencje. Wspólna waluta umożliwi podmiotom gospodarczym, zwłaszcza instytucjom finansowym i (lub) prowadzącym działalność w skali międzynarodowej, koncentrację ich operacji finansowych (które obecnie wciąż przeprowadzane są w wielu walutach), przynosząc im znaczne oszczędności. U podstaw optymalizacji tych oszczędności leży właśnie proces integracji krajowych obrotów płatniczych.

Zapewnienie warunków sprawnego funkcjonowania międzybankowych systemów płatności i rozrachunku jest jednym z podstawowych zadań Europejskiego Banku Centralnego (EBC). W tym celu opracowany został wspólny dla całej strefy euro system płatności TARGET (skrót od „Trans-European Automated Real-Time Gross settlement Express Transfer”) - zautomatyzowany system do rozliczania w czasie rzeczywistym płatności w euro na bazie brutto. Zaczął on funkcjonować 4 stycznia 1999 r., czyli u progu wejścia w III etap realizowanej unii walutowej.

Celem systemu TARGET jest:

- po pierwsze, stworzenie sprawnego i niezawodnego mechanizmu do rozliczania zarówno transgranicznych, jak i krajowych płatności,
- po drugie, poprawa efektywności płatności z obszaru Unii Europejskiej (UE),
- i po trzecie - najważniejsze - służyć pogłębieniu procesów integracyjnych na rynku pieniężnym euro i tym samym prowadzeniu polityki pieniężnej ESBC.

Sukces wspólnej polityki pieniężnej zależy m.in. od wyników rynku pieniężnego euro, co z kolei uwa-

runkowane jest z jednej strony tym, czy instytucje finansowe będą w stanie i będą chciały dbać o efektywne zarządzanie płynnością, z drugiej zaś, czy wszelkie płatności ze strefy euro będą szybko i bezpiecznie rozliczane. Spełnienie tego warunku wymagało właśnie utworzenia zintegrowanego systemu płatności na obszarze UE.

TARGET jest pierwszym na świecie międzynarodowym systemem rozliczania dużych płatności w czasie rzeczywistym. Rozlicza on wyłącznie płatności w euro. Jest to system zdecentralizowany, wykorzystujący krajowe systemy RTGS<sup>1</sup> państw członkowskich Unii Europejskiej. Funkcjonujące z udziałem i pod nadzorem EBC, jako swego rodzaju „banku banków centralnych”, którego podstawowym zadaniem jest stworzenie techniczno-organizacyjnych warunków dla zapewnienia sprawnego i bezpiecznego funkcjonowania systemu płatniczego w ramach strefy euro.

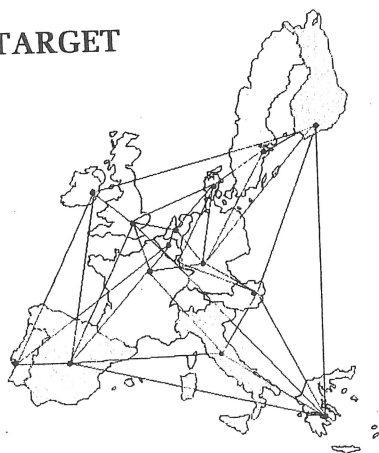
System TARGET obejmuje 15 krajowych systemów RTGS z krajów UE oraz mechanizm płatniczy Europejskiego Banku Centralnego (*ECB payment mechanism - EPM*). Są one połączone tzw. systemem Interlinking<sup>2</sup>, tworząc w ten sposób wspólną płaszczyznę rozliczania transgranicznych płatności na obszarze całej Unii Europejskiej. TARGET jest więc czymś więcej niż zwykłym systemem płatności - świadczy bowiem usługi płatnicze na terenie całej UE, pokonując granice między poszczególnymi krajowymi systemami płatności. Obecnie jest on dostępny dla ponad 34 tys. banków i innych instytucji kredytowych z terenu całej UE.

Poniższe zestawienie prezentuje krajowe systemy RTGS wchodzące w skład systemu TARGET, z czego jednak pełnoprawnymi uczestnikami jest 11 systemów RTGS z krajów będących członkami unii walutowej.

<sup>1</sup> System RTGS (Real-Time Gross Settlement) to system rozrachunku brutto w czasie rzeczywistym.

<sup>2</sup> System Interlinking tworzą sieci telekomunikacyjne łączące narodowe systemy RTGS z krajów UE.

## TARGET



Pozostałe 4 systemy są tylko do niego przyłączone (na podstawie decyzji EBC z lipca 1998 r.). Kraje te (Dania, Grecja, Szwecja i Wielka Brytania) nie mają decydującego wpływu na funkcjonowanie systemu, a ich dostęp do usług systemu jest ograniczony<sup>3</sup>.

Istotny jest również fakt, iż niektóre z niżej wymienionych systemów mają już spore doświadczenie, podczas gdy inne zaczęły funkcjonować dopiero wraz z wprowadzeniem euro.

1.	Austria	ARTIS
2.	Belgia	ELLIPS
3.	Dania	DEBES
4.	Finlandia	BOF-RTGS
5.	Francja	TBF
6.	Grecja	HERMES euro
7.	Hiszpania	SLBE
8.	Holandia	TOP
9.	Irlandia	IRIS
10.	Luksemburg	LIPS-Gross
11.	Niemcy	ELS
12.	Portugalia	SPGT
13.	Szwecja	Euro RIX
14.	Wielka Brytania	CHAPS Euro
15.	Włochy	BI-REL

Korzystanie z usług systemu TARGET jest dla uczestnika krajowego systemu RTGS bardzo proste. Aby przeprowadzić transgraniczną operację za pomocą systemu TARGET, wystarczy złożyć zwykłe zlecenie w krajowym systemie RTGS w takim samym jak dotychczas formacie - resztą zajmie się już sam system TARGET. Beneficjent przelewu zostanie o nim poinformowany również w taki sam sposób, jak do tej pory. Twórcy systemu TARGET starali się ograniczyć do mi-

nimum zmiany, które jego realizacja wywoła w funkcjonowaniu krajowych systemów RTGS. EBC, formułując założenia systemu TARGET, maksymalnie zawęził zakres ogólnych uregulowań, by w jak najmniejszym stopniu ograniczyć swobodę decyzyjną krajowych systemów RTGS oraz nie powiększać kosztów ich dostosowania, a tym samym zapobiec odrzuceniu projektu TARGET w poszczególnych krajach.

System TARGET może być jednocześnie używany przez wielu uczestników - transakcje przez nich przeprowadzane są od siebie niezależne.

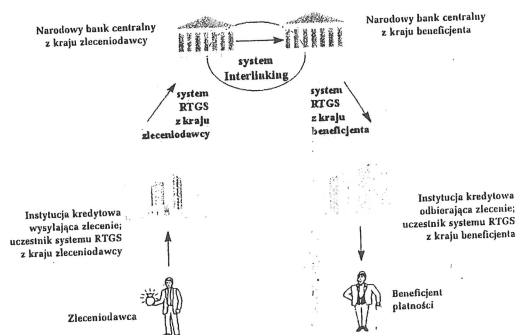
TARGET to system rozliczający w czasie rzeczywistym - co oznacza, iż zlecenia płatnicze są realizowane na bieżąco w ciągu dnia, a nie o określonej porze dnia. Efektem jest również to, że w normalnych warunkach w ciągu zaledwie kilku minut (lub nawet sekund) zlecenie zostanie zapisane w ciężar oraz na dobro rachunków bezpośrednich uczestników krajowych systemów RTGS (bez względu na jego wysokość). Również w czasie rzeczywistym przesłane zostanie potwierdzenie realizacji zlecenia.

Wprowadzenie systemu TARGET rozlicza transakcje wyłącznie w euro, to jednak zlecenie przelewu może być złożone w innej walucie - instytucje finansowe lub systemy RTGS (w zależności od specyfiki narodowych uregulowań) przeliczają je na euro, zanim zostanie rozliczone przez mechanizm Interlinking<sup>4</sup>.

System TARGET został utworzony głównie z myślą o usprawnieniu obrotu dużymi płatnościami, jednak Europejski Bank Centralny nie określił minimalnej kwoty transakcji, jaka może być przez niego zrealizowana, co pozwoli na rozliczanie za jego pomocą również płatności o niższej wartości. Dzięki temu także mniejsze instytucje finansowe będą mogły zaoferować swoim klientom korzystniejsze usługi w zakresie międzynarodowego obrotu płatniczego.

<sup>4</sup> Europäische Zentralbank und Deutsche Bundesbank. TARGET - Leitfaden für Kreditinstitute, s. 2-7.

### Schemat realizacji transgranicznej płatności w euro poprzez system Target



<sup>3</sup> European Central Bank. Third Progress Report on the TARGET Project. November 1998, s. 11

## Ramy prawne

Ramy prawne systemu TARGET są tworzone przez:

- wytyczne Europejskiego Banku Centralnego skierowane do narodowych banków centralnych z krajów strefy euro,
- umowa między EBC i narodowymi bankami centralnymi wszystkich członków Unii Europejskiej, określająca warunki, na jakich kraje, które nie wprowadziły euro, będą miały dostęp do systemu TARGET i będą podlegać jego uregulowaniom i procedurom,
- a także wszelkie pozostałe narodowe uregulowania oraz procedury i(lub) indywidualne postanowienia, dotyczące każdego krajowego systemu RTGS, który należy do systemu TARGET<sup>5</sup>.

Użytkowników krajowych systemów RTGS, które uczestniczą w systemie TARGET lub są do niego przyłączone, obowiązują w dalszym ciągu podstawowe regulacje ich narodowych systemów RTGS. Zostały one bowiem dopasowane zarówno do wytycznych EBC, jak i umowy o systemie TARGET między EBC i narodowymi bankami centralnymi.

## Użytkownicy spoza strefy euro

Wprawdzie system TARGET utworzono dla usprawnienia obrotów płatniczych w strefie euro, jednak EBC zdecydował, iż narodowe banki centralne oraz uczestnicy ich systemów RTGS z krajów UE, które nie są członkami unii walutowej, również będą miały dostęp do systemu TARGET. Nie są one jednak jego pełnoprawnymi uczestnikami. Ich dostęp uzależniony jest od spełnienia określonych warunków (np. narodowe banki centralne zobowiązane są do złożenia wkładów w ESBC, a pozostali użytkownicy do przedstawienia zabezpieczeń), a zakres niektórych usług jest ograniczony (np. limit dziennego zadłużenia czy obowiązek likwidacji debetu na koniec dnia w przypadku instytucji kredytowych, a w przypadku narodowych banków centralnych spoza strefy euro - w ogóle brak możliwości zrobienia debetu)<sup>6</sup>.

## Opłaty

Wysokość opłaty za realizację płatności za pomocą systemu TARGET zależy od ich liczby:

- 1,75 euro za każdą płatność z pierwszych 100 płatności w miesiącu;

- 1,00 euro za każdą płatność z kolejnych 900 płatności w miesiącu;

- 0,80 euro za każdą następną płatność powyżej 1000 płatności w miesiącu.

Opłaty pobierane są wyłącznie przez wysyłający zlecenie narodowy bank centralny, a ich wysokość jest taka sama bez względu na wartość oraz miejsce przeznaczenia przekazu. Opłata ta obejmuje koszty zarządzania i rozliczania transakcji, z wyjątkiem kosztów za komunikację między zleceniodawcą a bankiem, w którym składa on zlecenie. Za to mogą być pobierane dodatkowe opłaty.

## Godziny otwarcia

System TARGET jest czynny codziennie od poniedziałku do piątku w godzinach od 7<sup>00</sup> do 18<sup>00</sup>. Zdecydowano też, że w 2000 r. poza wszystkimi sobotami i niedzielami również Nowy Rok, Wielki Piątek, Wielki Poniedziałek, 1 maja, a także pierwszy i drugi dzień Świąt Bożego Narodzenia będą wolne od pracy. W tych dniach nie będą rozliczane żadne operacje w euro. EBC zaleca również, by w krajach strefy euro, gdzie któryś z tych dni nie jest świętem, narodowe systemy RTGS także pozostały zamknięte. Gdyby to jednak nie było możliwe narodowe banki centralne będą się starały maksymalnie ograniczyć w tych dniach krajowy obrót płatniczy.

## Problem roku 2000

W ramach przygotowań do roku 2000 każdy z narodowych banków centralnych, uczestniczący w systemie TARGET bądź do niego przyłączony, zobowiązany był do przeprowadzenia wewnętrznych testów sprawności funkcjonowania. Europejski Bank Centralny zorganizował również multilateralne testy dla systemu TARGET jako całości, a 25 września 1999 r. odbyła się symulacja działania systemu TARGET w dniu 3 stycznia 2000 r., która zakończyła się pełnym sukcesem. Wzięło w niej udział wszystkich 15 krajowych systemów RTGS, a także instytucje kredytowe państw UE<sup>7</sup>.

## Pierwsze doświadczenia systemu

Przyszłość systemu TARGET zależy będzie od wyników jego funkcjonowania, zmian w otoczeniu, rozwoju technologicznego, jak również wymagań rynkowych. Stąd niezwykle duże znaczenie ma wymiana poglądów

<sup>5</sup> European Central Bank. *Third Progress Report on the TARGET Project*. November 1998, s. 18-19.

<sup>6</sup> Szerzej: Europäische Zentralbank. *Bedingungen für die Teilnahme von nationalen Zentralbanken und Kreditinstituten außerhalb des Euro-Währungsraums an TARGET*. Frankfurt am Main, 8. Juli 1998.

<sup>7</sup> Europäische Zentralbank. *Demonstration der Jahr-2000-Verträglichkeit von TARGET*. Frankfurt am Main, 27. September 1999.

oraz współpraca wszystkich użytkowników systemu. Właśnie by się dowiedzieć, jak odbierany jest nowy system, czy spełnia pokładane w nim oczekiwania, a także co należałoby w nim zmienić lub poprawić, Europejski Bank Centralny pod koniec pierwszego roku jego działania przeprowadził badania wśród użytkowników usług oferowanych w ramach systemu TARGET. Pokazały one, iż TARGET traktowany jest przez nich jako standardowy system do rozliczania dużych transgranicznych płatności w euro; nie jako instrument EBC, którego są zobowiązani używać, lecz jako usługa, która ma poprawić efektywność, a także obniżyć ryzyko ich działalności. Uważają, iż realizuje on międzynarodowe płatności co najmniej tak samo sprawnie, jak narodowe systemy RTGS rozliczały dotychczas krajowe płatności. Wydaje się to potwierdzać, iż system TARGET spełnia swoje zadanie usprawnienia przepływów pieniężnych na obszarze Unii Europejskiej i wspierania wspólnej polityki monetarnej, pogłębiając procesy integracyjne na rynku pieniężnym euro, oraz zgodnie z zamysłem jest wykorzystywany głównie do rozliczania dużych płatności. Funkcjonowanie systemu TARGET wydaje się sprawiać znacznie mniej problemów, niż oczekiwano, zwłaszcza jeśli chodzi o obawy, które towarzyszyły wielu bankowcom przed wejściem w trzeci etap realizacji unii walutowej.

Długie godziny funkcjonowania systemu TARGET - od 7 rano do 18 - obejmują w pełni robocze godziny europejskich rynków finansowych i pokrywają się również częściowo z godzinami pracy północnoamerykańskich i azjatyckich rynków finansowych. Odpowiada to w pełni zapotrzebowaniu oraz oczekiwaniom klientów<sup>8</sup>. Wprawdzie oficjalnie system TARGET pracuje do godz. 18, jednak płatności zlecane przez lub adresowane do osób fizycznych lub innych klientów banków przyjmowane są tylko do godz. 17. Jest to ostatnia godzina funkcjonowania systemu, zarezerwowana wyłącznie dla rozliczeń płatności międzybankowych, co ma dać możliwość korekty ich płynności poprzez operacje rynkowe jeszcze przed zamknięciem systemu. Jednak w uzasadnionych przypadkach każdy narodowy bank centralny ma prawo zwrócić się do EBC o przesunięcie momentu zakończenia przyjmowania zleceń o 1 godzinę. Także EBC w wyjątkowych sytuacjach, np. realnej groźby destabilizacji rynku finansowego, ma możliwość wydłużenia czasu otwarcia systemu<sup>9</sup>.

W porównaniu z dotychczasowymi doświadczeniami w rozliczaniu transgranicznych transakcji instytucje finansowe są w pełni zadowolone z szybkości realizacji płatności poprzez system TARGET. Z pomiarów EBC i narodowych banków centralnych wynika, że średni czas realizacji płatności poprzez system

TARGET waha się od 1,5 do 6 minut. Choć są to bardzo dobre wyniki i wydają się satysfakcjonować klientów, to należy zwrócić uwagę na fakt, iż EBC ma w zasadzie wpływ jedynie na usługi oferowane poprzez system Interlinking, które są tylko fragmentem całego procesu rozliczania transakcji w ramach systemu TARGET. Użytkownik, oceniając jednak skuteczność funkcjonowania systemu TARGET, traktuje proces rozliczania transakcji jako całość (od jej początku do samego końca). Nie zastanawia się, czy zakłócenia występują w części systemu TARGET, która znajduje się pod jego bezpośrednią czy też ograniczoną kontrolą. Tak więc jakość i czas rozliczania płatności poprzez system TARGET zależą również od sprawności funkcjonowania innych elementów systemu, pozostających poza jego kontrolą (np. usług systemów RTGS czy innych pośredników).

Użytkownicy systemu TARGET zdają sobie sprawę, że EBC ma bezpośredni wpływ jedynie na jakość usług systemu Interlinking, który jest ogniwiem łączącym krajowe systemy RTGS, jednak interesuje ich jakość usługi od momentu złożenia zlecenia do otrzymania go przez beneficjenta („end-to-end service”). Stąd też oczekują oni ujednoczenia samych usług poszczególnych systemów RTGS, a także ich jakości oraz jednakowej ich harmonizacji z systemem Interlinking.

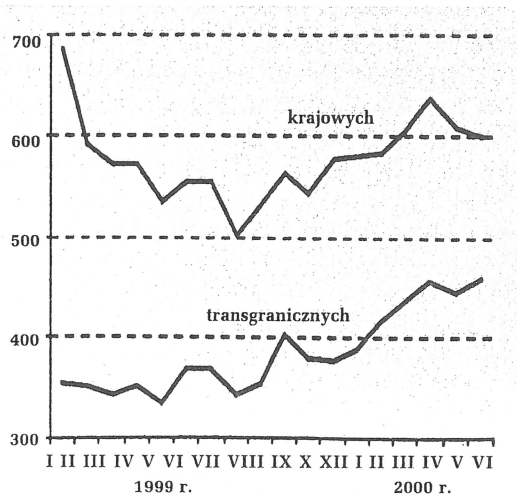
Użytkownicy usług oferowanych przez system TARGET nie kwestionują również jego polityki cenowej, oczekując jednakże w zamian za wyższe opłaty (w porównaniu z innymi systemami) wyższego poziomu usług. Jednocześnie wskazują oni na pewne braki - np. ograniczone możliwości techniczne systemu, zwłaszcza w jego początkowym okresie funkcjonowania, czy niepełną harmonizację usług oferowanych przez TARGET w całym łańcuchu rozliczeń - i oczekują w tej dziedzinie dalszych udoskonaleń. Eurosystem zdaje sobie sprawę, że rosnące uzależnienie od systemu TARGET, podobnie jak coraz to nowsze i wyższe wymagania klientów, bazują na rozliczeniach w czasie rzeczywistym, oznaczają więc konieczność znacznego zwiększenia technicznych możliwości systemu TARGET. Mając więc na względzie potrzeby użytkowników systemu, a także (wprawdzie nieliczne) zakłócenia w pracy systemu, techniczne usprawnienia systemu TARGET uznane zostały w najbliższym czasie za priorytet Eurosystemu.

Dopracowania wymagają również procedury na wypadek, gdyby któryś ze składników systemu działał błędnie lub w ogóle nie funkcjonował. Instytucje finansowe ze zrozumieniem przyjęły drobne problemy, występujące w pierwszych tygodniach działania systemu. Zdają sobie jednak sprawę, iż podobne kłopoty mogą się powtórzyć, dlatego nalegają na podjęcie zdwojonych wysiłków, by to ryzyko zminimalizować. Chodzi

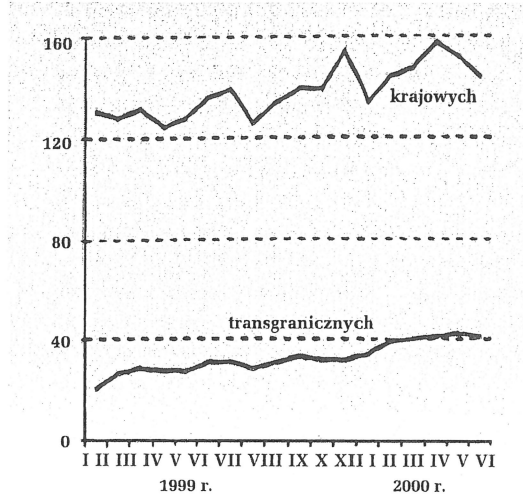
<sup>8</sup> Europäische Zentralbank, Monatsbericht - Statistik des Euro-Währungsgebiets - Dezember 1999, s. 57\*-58\*.

<sup>9</sup> Europäische Zentralbank und Deutsche Bundesbank. TARGET - Leitfaden für Kreditinstitute. 3-1, 3-2, 3-11.

Wykres 1 Średnia łączna wartość dzienna transakcji (w mld. euro)



Wykres 2 Średni dzienny wolumen transakcji (w tys.)



tu zwłaszcza o wypracowanie procedur szybkiego przesyłania precyzyjnych informacji, które właśnie w tego typu sytuacjach pomogą bankom odpowiednio zareagować. Problemem są jednak różnice w organizacji narodowych banków centralnych, jak też brak jednolitych mechanizmów komunikowania się z poszczególnymi systemami RTGS. Dlatego format czy zawartość informacji, a także czas jej przepływu różnią się, co skutkuje tym, że te banki, które mają kilka łączy z systemem TARGET, mogą za ich pośrednictwem otrzymywać różne informacje<sup>10</sup>.

#### Przebieg rozwoju systemu TARGET

Po półtora roku funkcjonowania system TARGET rozlicza średnio prawie 190 tys. płatności dziennie o łącznej wartości biliona euro, co wobec średniej z 1998 r. wynoszącej 650 mld euro<sup>12</sup> - jest wynikiem imponującym i porównywalnym z amerykańskim systemem Fedwire. Całkowita liczba transakcji realizowanych poprzez system TARGET rosła systematycznie i w maju 2000 r. była aż o 28% wyższa (średnio 194 tys. płatności dziennie) niż w pierwszym miesiącu 1999 r. (średnio 151 tys. płatności dziennie). Jednak ich dzienna łączna wartość przez cały 1999 r. oscylowała w okolicy 0,9 biliona euro, a w 2000 r. przekroczyła już 1 bilion euro. Oznacza to, że musiała zmaleć przeciętna wartość pojedynczej transakcji rozliczanej poprzez sys-

tem TARGET - z 6,9 mln euro w styczniu do 5,8 mln euro w czerwcu 2000 r. (tabela 1).

Tak całościowe traktowanie TARGET - płatności daje jednak zbyt ogólne wyniki - należy rozdzielić transakcje krajowe od transgranicznych (międzynarodowych); to dopiero pozwoli na ich pełną analizę (por. tabela 1).

Wprowadzenie systemu TARGET zostało stworzone z myślą o usprawnieniu przede wszystkim transgranicznych płatności, to jednak transakcje krajowe stanowią większość w ogóle płatności rozliczanych poprzez system TARGET zarówno pod względem ich wolumenu, jak i wartości transakcji. W ciągu pierwszych osiemnastu miesięcy funkcjonowania systemu TARGET ich udziały uległy niewielkim zmianom na korzyść płatności transgranicznych.

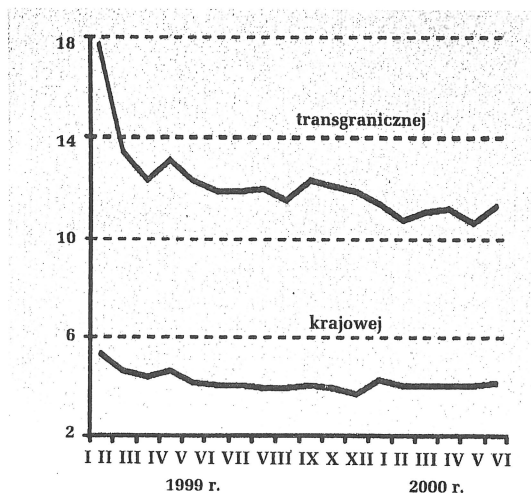
Procentowy stosunek wolumenu płatności transgranicznych do krajowych, wynoszący w styczniu 1999 r. 13,3%: 86,7%, rósł systematycznie i w czerwcu 2000 r. wyniósł około 22% : 78%. Podobnie zwiększył się procentowy stosunek łącznej wartości płatności transgranicznych do krajowych - z 34,1% : 65,9% w styczniu 1999 r. do w miarę stałego poziomu 42% : 58% w pierwszym półroczu 2000 r. Trzyipółkrotnie większy wolumen transakcji krajowych niż transgranicznych przy niespełna półtora raza wyższej ich wartości oznacza, iż przeciętna wartość jednej transgranicznej płatności rozliczanej poprzez system TARGET jest obecnie prawie trzykrotnie wyższa niż jednej płatności krajowej. Średnia wartość jednej transakcji transgranicznej (podobnie zresztą jak krajowej) malała praktycznie z miesiąca na miesiąc przez cały 1999 r. (spadek z 17,7 mln euro w styczniu do 11,9 mln euro w grudniu) i ukształtowała się w 2000 r. na poziomie około 11 mln euro. Średnia wartość jednej krajowej płatności, wyno-

<sup>10</sup> European Central Bank. Cross-border payments in TARGET: A users' survey. November 1999, s. 10.

<sup>11</sup> Tabele i wykresy - opracowanie własne na podstawie danych statystycznych Europejskiego Banku Centralnego.

<sup>12</sup> Europäische Zentralbank. Monatsbericht - Februar 1999, s. 10.

Wykres 3 Przeciętna wartość 1 transakcji (w mln euro)



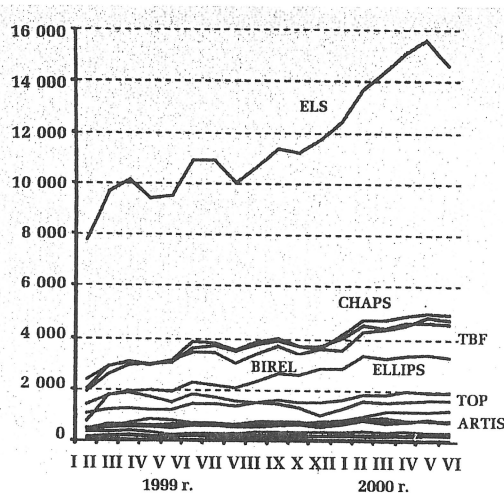
sząca w styczniu 1999 r. 5,3 mln euro, w grudniu spadła natomiast do poziomu 3,8 mln euro, stabilizując się w pierwszej połowie 2000 r. na poziomie 4 mln euro.

Ogólnie można więc powiedzieć, że jednostkowa wartość przeciętnej płatności w systemie TARGET- (zarówno transgranicznej, jak i krajowej) zmniejszyła się po pierwszych 18 miesiącach funkcjonowania systemu - w przypadku transakcji transgranicznej o 36%, krajowej zaś o 20%. Systematycznie zwiększyła się natomiast ich liczba - płatności transgranicznych dwukrotnie (ze średnio 20 tys. do około 40 tys. płatności dziennie), krajowych zaś o kilkanaście procent (z około 131 tys. do 140-150 tys. płatności dziennie). Prawie dwukrotnie wyższy spadek wartości pojedynczej transakcji transgranicznej niż krajowej - przy tak zróżnicowanym wzroście ich wolumenu - spowodował, że łączna wartość płatności transgranicznych rozliczanych dziennie wzrosła o około 29% (z 355 mld euro dziennie w styczniu 1999 r. do 458 mld euro w czerwcu 2000 r.), krajowych natomiast zmalała o około 12% (z 687 mld euro dziennie w pierwszym miesiącu działania systemu TARGET do 602 mld euro dziennie w połowie 2000 r.).

System TARGET tworzy 15 krajowych systemów RTGS oraz mechanizm płatniczy Europejskiego Banku Centralnego (EPM). Tabele prezentują bardziej wnikliwą analizę transakcji realizowanych poprzez system TARGET z wyszczególnieniem, który z narodowych systemów RTGS był jej zleceniodawcą.

Tabele 2 i 3 przedstawiają, odpowiednio, wolumen i wartość transgranicznych płatności realizowanych poprzez poszczególne narodowe systemy RTGS, wchodzące w skład lub przyłączone do systemu TARGET, oraz mechanizm płatniczy EBC. Tabela 4 prezentuje wartość jednej transgranicznej transakcji rozlicza-

Wykres 4 Średni dzienny wolumen transgranicznych transakcji



nej przez te systemy, zaś tabele 5, 6 i 7 w analogiczny sposób ujmują analizę krajowych płatności.

Już na pierwszy rzut oka widać, iż zdecydowanie najwięcej transakcji transgranicznych dokonywanych jest poprzez niemiecki system RTGS (ELS). W czerwcu 2000 r. rozliczał on około 15 tys. transgranicznych płatności dziennie (średnia za pierwsze osiemnaście miesięcy - 11,6 tys.). Wolumen transakcji transgranicznych realizowanych przez pozostałe systemy jest znacznie niższy.

Kolejne miejsca zajęły: brytyjski system CHAPS Euro, włoski BI-REL oraz francuski TBF. Rozliczały one niespełna 5 tys. transgranicznych płatności dziennie, następny zaś - belgijski system ELLIPS - już tylko 3,3 tys. W przypadku tych systemów, jak również systemu ELS, utrzymuje się nadal tendencja wzrostowa.

Dla pełnego wyobrażenia o transgranicznych płatnościach rozliczanych przez poszczególne systemy RTGS konieczne jest jednak porównanie wolumenu z wartością tych transakcji. Wyczerpujące zestawienie wartości transgranicznych płatności realizowanych przez krajowe systemy RTGS oraz mechanizm płatności EBC zawiera tabela 3.

W związku z tak dużą przewagą liczebną rozliczanych transakcji również te same systemy przodują, jeśli chodzi o łączną wartość rozliczanych przez nie płatności transgranicznych. W przypadku niemieckiego systemu ELS wynosiła ona średnio 101 mld euro dziennie, w brytyjskim systemie CHAPS i francuskim TBF odpowiednio: 64 i 57 mld euro, zaś w kolejnych systemach TOP, ELLIPS i BI-REL - około 30 mld euro dziennie.

Zależność wolumenu i wartości transakcji najbardziej przejrzysto przedstawia tabela 4, ukazująca prze-

Tabela 1

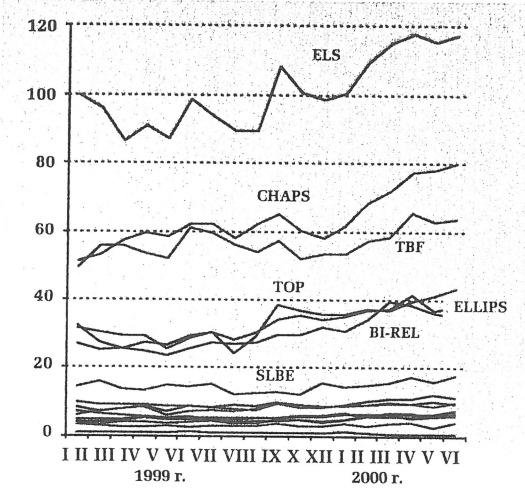
	I	II	III	IV	V	VI	VII	VIII	IX	X	XI	XII	Suma za 1999 r.	Średnia za 1999 r.
<b>Struktura wartości transakcji rozliczanych w 1999 r. poprzez system TARGET (w mld euro)</b>														
wszystkie płatności	20 839	18 868	20 996	20 300	18 253	20 308	20 326	18 562	19 459	20 248	20 319	20 994	239 472	
w sumie														
średnia dzienna	1 042	943	913	923	870	923	923	844	885	964	923	955	926	
płatności transgraniczne														
w sumie	7 107	7 005	7 857	7 704	7 005	8 129	8 088	7 527	7 751	8 415	8 348	8 300	93 236	
średnia dzienna	355	350	342	350	334	369	367	342	353	401	379	378	360	
płatności krajowe														
w sumie	13 732	11 863	13 139	12 596	11 248	12 179	12 238	11 035	11 708	11 833	11 971	12 694	146 236	
średnia dzienna	687	593	571	573	536	554	556	502	532	563	544	577	566	
<b>Struktura wolumenu transakcji rozliczanych w 1999 r. poprzez system TARGET (w tys.)</b>														
wszystkie płatności	3 015,5	3 081,4	3 659,9	3 342,6	3 260,0	3 686,6	3 739,0	3 397,7	3 622,8	3 612,8	3 756,2	4 083,3	42 257,8	
w sumie														
średnia dzienna	150,8	154,1	159,1	151,9	155,2	167,6	170,0	154,4	164,7	172,0	170,7	185,6	163,0	
płatności transgraniczne														
w sumie	402,3	520,2	639,8	588,4	565,7	683,3	679,0	626,4	674,9	683,3	691,5	698,7	7 453,3	
średnia dzienna	20,1	26,0	27,8	26,7	26,9	31,1	30,9	28,5	30,7	32,5	31,4	31,8	28,7	
płatności krajowe														
w sumie	2 613,3	2 561,2	3 020,1	2 754,2	2 694,3	3 003,3	3 059,9	2 771,4	2 947,9	2 929,5	3 064,7	3 384,6	34 804,5	
średnia dzienna	130,7	128,1	131,3	125,2	128,3	136,5	139,1	126,0	134,0	139,5	139,3	153,8	134,3	
<b>Przeciętna wartość 1 transakcji rozliczanej w 1999 r. poprzez system TARGET (w mln euro)</b>														
ogólnie płatności rozliczanej poprzez TARGET	6,91	6,12	5,74	6,07	5,60	5,51	5,44	5,46	5,37	5,60	5,41	5,14	5,7	
płatności transgranicznej	17,67	13,47	12,28	13,09	12,38	11,90	11,91	12,02	11,48	12,32	12,07	11,88	12,5	
płatności krajowej	5,25	4,63	4,35	4,57	4,17	4,06	4,00	3,98	3,97	4,04	3,91	3,75	4,2	



Tabela 3cd.

	I	II	III	IV	V	VI	Suma za I-VI 2000 r.	Średnia za I-VI 2000 r.	Suma za I-VI 1999 r.	Średnia za I - VI 2000 r.
1. ELLIPS (Belgia)	733,0	773,6	852,8	743,4	812,9	836,3	4 752,0	37,5	12 671,1	32,9
w sumie	34,9	36,8	37,1	41,3	37,0	38,0				
średnia dzienna	2 115,2	2 308,5	2 647,6	2 120,0	2 540,5	2 584,7	14 316,5	112,8	38 887,9	100,9
w sumie	100,7	109,9	115,1	117,8	115,5	117,5				
średnia dzienna	305,9	310,5	361,4	313,7	351,9	391,9	2 035,3	16,1	5 635,9	14,6
w sumie	14,6	14,8	15,7	17,4	16,0	17,8				
średnia dzienna	1 122,3	1 207,8	1 348,6	1 180,1	1 385,4	1 402,9	7 647,1	60,3	21 912,2	56,8
w sumie	53,4	57,5	58,6	65,6	63,0	63,8				
średnia dzienna	104,5	125,1	148,2	96,5	124,4	135,2	733,9	5,8	1 803,8	4,7
w sumie	5,0	6,0	6,4	5,4	5,7	6,1				
średnia dzienna	645,7	718,9	908,2	693,3	790,0	769,4	4 525,5	35,6	11 523,8	29,9
w sumie	30,7	34,2	39,5	38,5	35,9	35,0				
średnia dzienna	192,9	213,2	255,7	195,5	267,8	250,8	1 375,9	10,8	3 492,0	9,1
w sumie	9,2	10,2	11,1	10,9	12,2	11,4				
średnia dzienna	747,4	783,9	844,9	710,3	902,0	953,0	4 941,5	38,9	12 792,6	33,2
w sumie	35,6	37,3	36,7	39,5	41,0	43,3				
średnia dzienna	189,1	191,7	225,3	171,7	228,1	209,5	1 215,4	9,6	3 206,8	8,3
w sumie	9,0	9,1	9,8	9,5	10,4	9,5				
średnia dzienna	79,1	61,3	89,3	71,9	61,1	91,1	453,8	3,6	1 262,0	3,3
w sumie	3,8	2,9	3,9	4,0	2,8	4,1				
średnia dzienna	142,5	119,1	156,8	123,9	127,3	155,0	824,6	6,5	2 315,0	6,0
w sumie	6,8	5,7	6,8	6,9	5,8	7,0				
średnia dzienna	105,6	118,4	133,4	104,1	145,0	144,5	751,0	5,9	1 960,2	5,1
w sumie	5,0	5,6	5,8	5,8	6,6	6,6				
średnia dzienna	29,0	21,4	16,2	12,9	16,2	14,8	110,5	0,9	436,0	1,1
w sumie	1,4	1,0	0,7	0,7	0,7	0,7				
średnia dzienna	139,1	138,7	150,1	118,7	145,8	165,4	857,8	6,7	2 228,6	5,8
w sumie	6,6	6,6	6,5	6,6	6,6	7,5				
średnia dzienna	1 301,1	1 442,6	1 663,3	1 393,7	1 722,5	1 765,3	9 286,5	73,2	24 601,3	63,8
w sumie	62,0	68,7	72,3	77,4	78,3	80,2				
średnia dzienna	185,7	195,7	217,9	168,6	196,5	216,4	1 180,8	9,3	3 516,7	9,1
w sumie	8,8	9,3	9,5	9,4	8,9	9,8				
średnia dzienna										

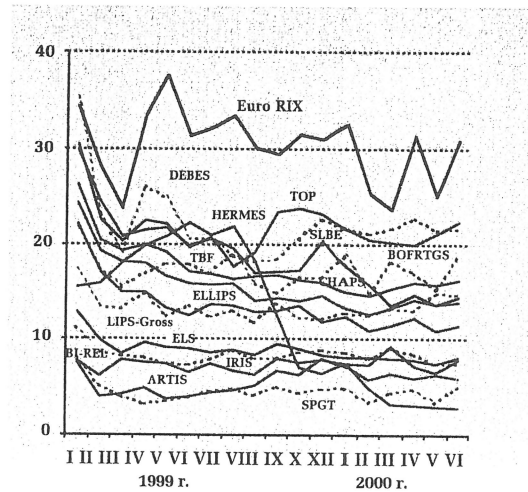
Wykres 5 Średnia dzienna wartość transgranicznych transakcji (w mld euro)



ciętną wartość jednej transgranicznej płatności rozliczanej przez poszczególne systemy w 1999 r. oraz w pierwszej połowie 2000 r. Widać tu, iż największą wartość jednostkową mają transakcje zlecane przez EBC w ramach systemu EPM - średnia wartość jednej transgranicznej płatności to aż 166,4 mln euro. Świadczy to, iż EBC - zgodnie z zamysłem - wykorzystuje system TARGET do rozliczania dużych płatności.

Wyniki uzyskane przez pozostałe systemy RTGS nie są już tak imponujące; ukazują jednak, które z nich rzeczywiście wykorzystują system TARGET do rozliczania dużych transakcji. Na drugim miejscu znajduje się szwedzki system Euro RIX ze średnią wartością jednej transgranicznej płatności na poziomie 29,6 mln euro (a więc ponad pięciokrotnie niższą niż w EPM), który jednak dziennie rozlicza zaledwie około 195 transakcji, podczas gdy np. niemiecki system ELS - ponad 11 tys. Kolejne miejsca zajmują: holenderski system TOP, duński DEBES (po 21,5 mln euro) i hiszpański SLBE (17,9 mln euro). Liczba rozliczanych przez nie płatności istotnie się jednak różni i wynosi odpowiednio: 1539 (TOP), 235 (DEBES) i 816 (SLBE) transakcji dziennie. Przekłada się to na bardzo duże zróżnicowanie łącznej wartości rozliczanych przez nie dziennie płatności - np. w przypadku duńskiego systemu DEBES ponad sześciokrotnie niższej (5,1 mld euro dziennie) niż w przypadku systemu TOP (33,2 mld euro dziennie). Dla porównania, niemiecki system ELS, rozliczający zdecydowanie największą liczbę transgranicznych transakcji (11,6 tys. dziennie), również o najwyższej ich łącznej wartości (średnio 101 mld euro dziennie), pod względem wartości pojedynczej transakcji transgranicznej zajmuje dopiero 11. miejsce (8,7 mln euro).

Wykres 6 Średnia wartość 1 transgranicznej transakcji (w mln euro)



Jedynie systemy z Wielkiej Brytanii i Francji rozliczają relatywnie duży wolumen transakcji transgranicznych (około 3,8 tys. dziennie) o jednocześnie wysokiej pojedynczej wartości (CHAPS Euro - 16,9 mln euro, a TBF - 15,1 mln euro). Odzwierciedleniem tego jest drugie miejsce systemu CHAPS Euro (63,8 mld euro dziennie) i trzecie systemu TBF (56,8 mld euro dziennie) pod względem łącznej wartości rozliczanych przez nie transakcji.

Analizując, jak kształtowały się transakcje krajowe rozliczane poprzez system TARGET (tabele 5, 6 i 7), zauważamy, iż podobnie jak w przypadku płatności transgranicznych pierwsze miejsce pod względem wolumenu realizowanych transakcji zajmuje niemiecki system ELS. Podczas gdy liczba płatności krajowych rozliczanych przez wszystkie pozostałe systemy RTGS pozostawała w kolejnych miesiącach 1999 r. stabilna (z wyjątkiem pojedynczych wahań w przypadku włoskiego systemu BI-REL), wolumen realizowanych przez niego krajowych płatności rósł systematycznie: od poniżej 60 tys. płatności dziennie w pierwszych miesiącach 1999 r. do ponad 74 tys. w grudniu 1999 r. Drugi co do liczby transakcji włoski system BI-REL rozliczał w 1999 r. średnio około 36 tys. płatności krajowych dziennie, czyli prawie dwukrotnie mniej niż niemiecki ELS (62 tys.). Pozostałe systemy rozliczały zaś sześciokrotnie mniej transakcji. Rok 2000 nie przyniósł tu większych zmian - systemy ELS i BI-REL po odnotowanym w styczniu dość drastycznym spadku (odpowiednio o 10,4 i 7,8 tys. transakcji krajowych dziennie w stosunku do grudnia 1999 r.) w następnych miesiącach powróciły do dotychczasowego poziomu. Z pozostałych systemów największy przyrost wolumenu rozliczanych krajowych transakcji uzyskały: francuski

Tabela 1 cd.

	I	II	III	IV	V	VI	Suma za I-VI 2000 r.	Średnia za I-VI 2000 r.	Suma za I 1999 - VI 2000 r.	Średnia za I 1999 - VI 2000 r.
<b>Struktura wartości transakcji rozliczanych w 2000 r. poprzez system TARGET (w mld euro)</b>										
wszystkie płatności										
w sumie	20 313	21 006	23 930	19 680 <sup>7</sup>	23 225	23 340	131 494		370 966	
średnia dzienna	968	1 001	1 041	1 094	1 055	1 060		1 037		963
płatności transgraniczne										
w sumie	8 138	8 730	10 020	8 218	9 817	10 086	55 009		148 245	
średnia dzienna	388	416	436	457	446	458		434		385
płatności krajowe										
w sumie	12 175	12 276	13 910	11 462	13 408	13 254	76 485		222 721	
średnia dzienna	580	585	605	637	609	602		603		578
<b>Struktura wolumenu transakcji rozliczanych w 2000 r. poprzez system TARGET (w tys.)</b>										
wszystkie płatności										
w sumie	3 535,0	3 837,5	4 305,1	3 571,4	4 259,4	4 058,4	23 566,8		65 825	
średnia dzienna	168,3	182,7	187,2	198,4	193,6	184,5		185,8		171
płatności transgraniczne										
w sumie	712,7	809,8	903,8	735,2	923,4	892,5	4 977,3		12 431	
średnia dzienna	33,9	38,6	39,3	40,8	42,0	40,6		39,2		32
płatności krajowe										
w sumie	2 822,4	3 027,7	3 401,3	2 836,1	3 336,0	3 165,9	18 589,5		53 394	
średnia dzienna	134,4	144,2	147,9	157,6	151,6	143,9		146,6		138
<b>Przeciętna wartość 1 transakcji rozliczanej w 2000 r. poprzez system TARGET (w mln euro)</b>										
ogólnie płatności rozliczanej poprzez TARGET	5,75	5,47	5,56	5,51	5,45	5,75		5,6		5,6
płatności transgranicznej	11,42	10,78	11,09	11,18	10,63	11,30		11,1		11,9
płatności krajowej	4,31	4,05	4,09	4,04	4,02	4,19		4,1		4,2

Tabela 2. Wartości transakcyjnych transakcji rozliczanych w poszczególnych miesiącach 1999 r. przez każdy system RTGS należący lub przylgający do systemu TARGET

	I	II	III	IV	V	VI	VII	VIII	IX	X	XI	XII	Suma za 1999 r.	Średnia za 1999 r.
1. ELLIPS (Belgia)	28 672	35 563	44 743	43 293	40 706	50 219	48 758	46 046	51 648	55 376	57 483	63 162	565 669	2 177
w sumie	1 434	1 778	1 945	1 968	1 938	2 283	2 216	2 093	2 348	2 637	2 613	2 871		
średnia dzienna	155 496	194 072	232 966	207 102	200 319	240 326	239 699	220 813	233 941	238 456	246 603	258 252	2 668 045	10 280
średnia dzienna	7 775	9 704	10 129	9 414	9 539	10 924	10 895	10 037	10 634	11 355	11 209	11 739		
3. SLBE (Hiszpania)	9 655	13 113	15 095	13 758	14 183	16 219	16 161	13 657	16 164	15 870	15 697	16 681	176 253	679
w sumie	463	656	656	625	675	737	735	621	735	756	714	758		
średnia dzienna	40 612	57 968	70 414	65 260	66 044	85 003	83 912	78 107	84 648	84 178	81 830	81 279	879 255	3 383
średnia dzienna	2 031	2 898	3 061	2 966	3 145	3 864	3 814	3 550	3 848	4 008	3 720	3 695		
5. IRIS (Irlandia)	10 478	10 647	12 402	11 857	11 101	13 581	13 320	12 107	12 793	13 060	14 327	11 810	147 483	569
w sumie	524	532	539	539	529	617	605	550	582	622	651	537		
średnia dzienna	48 353	57 906	72 070	66 506	66 783	76 443	76 363	67 200	75 348	78 088	75 499	79 087	839 646	3 235
średnia dzienna	2 418	2 895	3 133	3 023	3 180	3 475	3 471	3 055	3 425	3 718	3 432	3 595		
7. LIPS-Gross (Luksemburg)	9 499	10 624	13 843	12 999	12 057	14 466	15 014	13 586	14 101	14 433	14 996	15 287	160 905	620
w sumie	475	531	602	591	574	658	682	618	641	687	682	695		
średnia dzienna	21 271	24 320	28 989	26 887	25 428	33 008	32 236	30 504	33 428	34 290	34 172	33 854	358 387	1 381
średnia dzienna	1 064	1 216	1 260	1 222	1 211	1 500	1 465	1 387	1 519	1 633	1 553	1 539		
9. ARTIS (Austria)	15 787	35 609	43 285	37 598	32 524	40 110	38 316	35 080	33 406	31 193	29 586	22 381	394 875	1 520
w sumie	789	1 780	1 882	1 709	1 549	1 823	1 742	1 595	1 518	1 485	1 345	1 017		
średnia dzienna	9 257	11 209	16 216	19 180	17 382	15 427	15 917	14 430	16 778	15 926	16 494	14 818	183 034	705
średnia dzienna	463	560	705	872	828	701	724	656	763	758	750	674		
11. BOF-RTGS (Finlandia)	6 638	7 277	8 886	7 520	5 827	6 766	6 773	6 257	7 607	7 836	8 070	7 796	87 253	337
w sumie	332	364	386	342	277	308	308	284	346	373	367	354		
średnia dzienna	2 240	3 642	5 350	4 400	4 026	5 376	5 371	5 096	5 582	5 363	5 461	4 465	56 372	217
średnia dzienna	112	182	233	200	192	244	244	232	254	255	248	203		
13. HERMES euro (Grecja)	1 474	1 631	1 560	1 330	1 266	1 340	1 399	1 253	1 497	2 168	3 794	4 472	23 184	89
w sumie	74	82	68	60	60	61	64	57	68	103	172	203		
średnia dzienna	2 976	3 602	4 599	3 658	3 024	3 976	3 338	3 143	3 789	3 946	4 079	4 065	44 195	170
średnia dzienna	149	180	200	166	144	181	152	143	172	188	185	185		
15. CHAPS Euro (Wielka Brytania)	38 957	51 980	68 176	65 909	63 928	79 955	81 311	77 887	82 875	81 919	82 181	80 043	855 121	3 289
w sumie	1 948	2 599	2 964	2 996	3 044	3 634	3 696	3 540	3 767	3 901	3 736	3 638		
średnia dzienna	901	1 040	1 170	1 142	1 104	1 119	1 133	1 199	1 276	1 158	1 194	1 213	13 649	53
średnia dzienna	45	52	51	52	53	51	52	55	58	55	54	55		





Tabela 4 - Wartość I transgranicznej transakcji rozliczanej przez każdy system RTGS wchodzący w skład lub przyłączony do systemu TARGET (w mln euro)

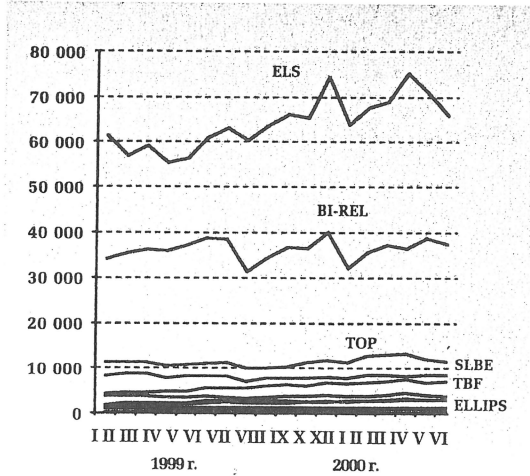
	Średnia											Średnia za I 1999 - VI 2000 r.								
	1999 r.																			
	I	II	III	IV	V	VI	VII	VIII	IX	X	XI	Średnia za 1999 r.	I	II	III	IV	V	VI	Średnia za I-VI 2000 r.	
1. ELLIPS (Belgia)	22,1	17,1	14,9	14,9	13,2	12,5	13,7	13,5	12,9	13,0	13,5	11,8	14,0	12,3	11,0	11,5	12,2	10,9	11,5	12,9
2. ELS (Niemcy)	12,8	9,9	8,5	9,7	9,2	9,0	8,6	8,9	8,4	9,5	9,0	8,4	9,2	8,1	8,0	8,0	7,8	7,4	8,0	8,7
3. SLBE (Hiszpania)	29,9	24,4	20,9	21,4	21,7	19,8	20,6	19,5	17,0	17,0	17,2	20,3	20,4	17,7	15,7	13,5	14,7	13,7	14,4	17,9
4. TBF (Francja)	24,4	19,3	18,2	18,1	16,6	15,8	15,7	15,8	14,0	14,3	14,0	14,5	16,2	13,3	12,7	13,2	14,2	13,6	13,9	15,1
5. IRIS (Irlandia)	7,7	6,1	7,8	7,6	7,4	6,5	7,5	6,6	6,3	8,0	7,6	7,8	7,3	7,5	7,3	9,2	7,2	6,6	7,9	7,4
6. BIREL (Włochy)	11,2	8,7	8,2	8,1	7,4	7,3	7,9	8,8	8,0	7,9	8,6	8,9	8,3	8,7	8,0	9,0	8,5	7,4	7,4	8,3
7. LIPS-Gross (Luksemburg)	17,3	13,4	13,1	14,8	12,4	13,5	12,3	12,9	11,7	13,8	12,2	12,1	13,2	12,7	12,5	13,3	13,0	14,8	14,7	13,3
8. TOP (Holandia)	30,5	22,6	20,3	22,5	22,1	19,6	20,8	17,6	19,2	23,4	23,8	23,1	21,9	21,6	20,5	20,2	20,0	21,1	22,4	21,0
9. ARTIS (Austria)	7,6	4,0	4,2	4,9	3,8	4,0	4,4	4,6	5,2	6,7	6,3	8,0	5,0	7,2	5,8	6,4	6,0	6,3	5,9	6,2
10. SPGT (Portugalia)	7,9	5,2	4,0	3,2	3,5	3,9	4,5	4,8	4,2	5,0	4,3	4,8	4,4	4,9	3,3	4,3	4,8	3,3	5,0	4,4
11. BOF-RTGS (Finlandia)	21,7	17,5	15,3	16,8	17,8	17,9	16,8	19,2	15,8	14,7	16,5	16,5	17,1	18,7	14,7	18,1	16,9	15,2	18,7	17,1
12. DEBES (Dania)	35,3	23,0	19,0	26,1	24,8	20,6	20,6	18,7	18,1	18,4	20,6	22,6	21,5	21,6	21,1	21,6	22,8	21,5	21,6	21,5
13. HERMES euro (Grecja)	15,5	15,8	18,0	19,8	20,8	22,2	21,0	21,9	18,2	12,3	7,1	6,4	14,0	7,5	4,9	3,3	3,0	3,0	2,8	8,5
14. Euro RIX (Szwecja)	34,4	28,0	23,8	33,5	37,6	31,3	32,2	33,4	30,1	29,5	31,5	31,0	31,0	32,5	25,4	23,7	31,4	25,1	30,9	29,6
15. CHAPS Euro (Wielka Brytania)	26,3	20,4	19,3	20,0	19,2	17,1	16,8	16,4	16,6	16,8	16,2	15,9	17,9	14,9	14,6	15,3	15,9	15,7	16,2	16,9
16. EPM (EBC)	219,4	174,8	179,4	177,1	164,2	171,7	163,1	159,7	153,7	175,4	169,6	159,0	171,1	148,7	165,0	163,0	142,5	157,3	169,5	166,4



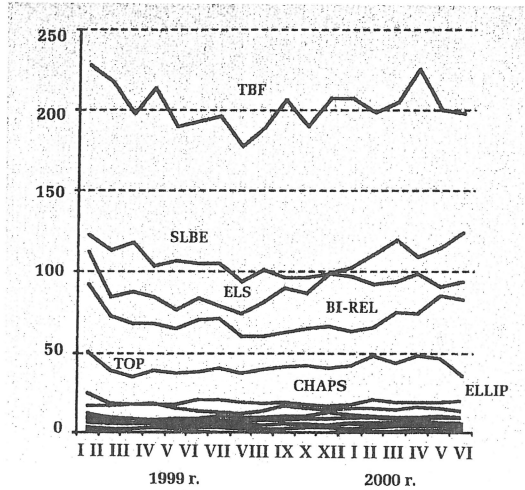




Wykres 7 Średni dzienny wolumen krajowych transakcji



Wykres 8 Średnia dzienna wartość krajowych transakcji (w mld euro)



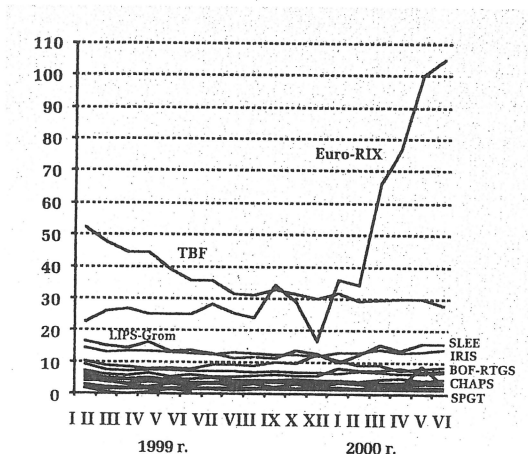
system TBF (w 1999 r. średnio 5,4 tys. transakcji krajowych dziennie, w 2000 r. - 7 tys.) i holenderski TOP (w 1999 r. średnio 11 tys. transakcji krajowych dziennie, w 2000 r. - 12,4 tys.), przeciętnie o około 1,5 tys.

Liczba rozliczanych transakcji przez poszczególne systemy RTGS nie przekłada się przez poszczególnie na ich łączną wartość, co wynika ze zróżnicowania wartości pojedynczych płatności krajowych w przypadku poszczególnych systemów (por. tabela 7).

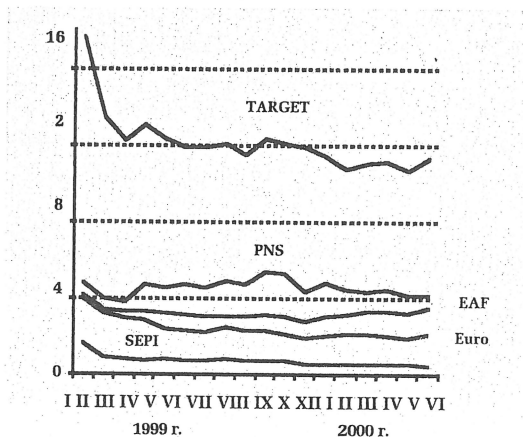
Z analizy wolumenu transakcji krajowych (tabela 5) wiemy, iż np. liczba płatności ozliczanych przez francuski system TBF, mimo iż cały czas rosła (z 4,4 tys. w styczniu 1999 r. do 7,1 tys. transakcji dziennie w czerwcu 2000 r.), nadal jest ponad 9-krotnie niższa

niż dzienny wolumen płatności krajowych niemieckiego systemu ELS. Nie przeszkadza to jednak, by właśnie francuski system TBF uzyskiwał zdecydowanie najwyższą łączną wartość rozliczanych w ciągu dnia płatności - średnio około 203 mld euro. Ponad dwukrotnie przewyższa ona wynik niemieckiego systemu ELS (89,2 mld euro) - który przecież rozlicza średnio ponad 10 razy więcej transakcji. Jest to oczywiście konsekwencją tego, iż jednostkowa wartość przeciętnej krajowej transakcji realizowanej przez francuski system TBF (34,1 mln euro) jest średnio 25-krotnie wyższa niż realizowanej przez niemiecki system ELS (1,4 mln euro). Mimo iż jej wartość malała z miesiąca na miesiąc (z 52,3 mln euro w styczniu 1999 r. do 27,7 mln euro w czerwcu

Wykres 9 Średnia wartość 1 krajowej transakcji (w mln euro)



Wykres 10 Przeciętna wartość 1 transakcji (w mln euro)



2000 r.), to i tak jest to druga (po szwedzkim systemie Euro RIX) wartość pojedynczej płatności wśród wszystkich systemów RTGS - i to co najmniej dwukrotnie wyższa od pozostałych.

Właśnie szwedzki system Euro RIX odnotował w pierwszej połowie 2000 r. ogromny wzrost jednostkowej wartości przeciętnej krajowej transakcji. Podczas gdy w 1999 r. była ona raczej stabilna i kształtowała się średnio na poziomie 25,3 mln euro, a w grudniu 1999 r. wyniosła nawet tylko 16,7 mln euro, to w pierwszej połowie 2000 r. wzrosła aż do 105,1 mln euro (czerwiec), przewyższając w ten sposób prawie 4-krotnie jednostkową wartość przeciętnej krajowej transakcji rozliczanej przez zajmujący pod tym względem drugie miejsce francuski system TBF.

Pośród narodowych systemów RTGS szwedzki system Euro RIX w pierwszej połowie 2000 r. nadal rozliczał (podobnie jak w roku 1999) najmniejszą liczbę transakcji krajowych (średnio 12 dziennie). Miały one jednak najwyższą przeciętną wartość jednostkową - średnio 70,9 mln euro (w 1999 r. ustępował on pod tym względem tylko francuskiemu systemowi TBF). Jest to wynik ponad dwukrotnie wyższy od średniej wartości transakcji realizowanych w pierwszych sześciu miesiącach 2000 r. poprzez francuski system TBF (29,6 mln euro) i ponad 5-krotnie wyższy od następných - uzyskanych przez system LIPS-Gross z Luksemburga (13,9 mln euro) i SLBE z Hiszpanii (13,5 mln euro).

Właśnie hiszpański system SLBE zasługuje na uwagę. Jest to bowiem czwarty system RTGS zarówno pod względem liczby realizowanych transakcji krajowych (średnio 8,2 tys. płatności dziennie), jak również pod względem ich wartości jednostkowej (średnio 13,1 mln euro). Rozlicza on zatem największy wolumen transakcji krajowych o jednocześnie najwyższej ich średniej wartości jednostkowej, co znajduje wyraz w drugim miejscu pod względem łącznej wartości rozliczanych przez niego płatności - średnio aż 107,6 mlrd euro dziennie.

### TARGET a inne systemy rozliczające transgraniczne płatności

Rozpoczęcie unii walutowej 1 stycznia 1999 r. całkowicie zmieniło sytuację w europejskich obrotach płatniczych. Podczas gdy do tej pory rozliczenia na terenie Europy w przeważającej większości odbywały się poprzez wewnętrzne sieci bankowe, bądź na zasadach bankowości korespondenckiej, u progu wejścia w trzeci etap realizacji unii walutowej uczestnikom sektora finansowego postawiono do dyspozycji dwa nowe systemy płatności, rozliczające transgraniczne transakcje - poza systemem TARGET również system Euro 1 stworzony przez Euro Banking Association (EBA). Oba te

systemy od początku intensywnie konkurują ze sobą, a także z istniejącymi już wcześniej lokalnymi systemami rozliczającymi transgraniczne płatności - np. Euro Access Frankfurt (EAF), Paris Net Settlement (PNS) czy Servicio Español de Pagos Interbancarios (SEPI)<sup>13</sup>. Ta zaostrzona konkurencja doprowadziła do istotnych zmian ich udziałów w międzynarodowym obrocie płatniczym. System TARGET po półtorarocznym stażu ma się czym poszczycić - wprawdzie liczba transakcji realizowanych przez system Euro 1 nadal (czerwiec 2000 r.) prawie dwuipółkrotnie przewyższa wolumen transgranicznych płatności w systemie TARGET, to jednak ich wartość jest zdecydowanie (kilkakrotnie) niższa (por. tabele 8, 9 i 10).

Przeciętna wartość jednej transgranicznej transakcji rozliczanej za pośrednictwem systemu TARGET w pierwszych 18 miesiącach jego funkcjonowania to aż 11,9 mln euro, podczas gdy w tym samym okresie w przypadku systemu PNS wyniosła ona 4,6 mln euro, systemu EAF - 3,3 mln euro, a Euro 1 - 2,3 mln euro. Należy jednak zwrócić uwagę na fakt, iż średnia jednostkowa wartość płatności w przypadku wszystkich tych systemów malała z miesiąca na miesiąc przez cały 1999 r. i ustabilizowała się dopiero w 2000 r.

Największy spadek odnotowano w lutym 1999 r. - w stosunku do stycznia przeciętna wartość jednej transakcji zmniejszyła się w przypadku systemu TARGET o 24%, systemu Euro 1 i PNS - o 18%, EAF - o 19%, a SEPI - aż o 46%. W ciągu następnych miesięcy ich wartość dalej malała, jednak już znacznie wolniej. W grudniu 1999 r. była niższa w stosunku do lutego odpowiednio o 12% w przypadku systemu TARGET, 19% - EAF, 37% - SEPI i o 41% - Euro 1. Inaczej było tylko w przypadku systemu PNS. Wprawdzie w marcu 1999 r. wartość przeciętnej płatności rozliczanej przez ten system spadła jeszcze o kolejne 4,5%, jednak w następnych miesiącach znów wzrosła i oscylowała w przedziale 4,5 - 4,9 mln euro, a w październiku i listopadzie 1999 r. znacznie przekroczyła 5 mln euro.

Pierwsza połowa 2000 r. to okres stabilizacji wartości transgranicznych transakcji rozliczanych przez poszczególne systemy. Nie odnotowano wówczas większych skoków. Przeciętna wartość jednej transakcji rozliczanej poprzez system TARGET wynosiła około 11,1 mln euro, przez system PNS - 4,6 mln euro, EAF - 3,3 mln euro, Euro 1 - 2,3 mln euro, a SEPI - 0,8 mln euro.

Mimo że średnia jednostkowa wartość płatności transgranicznej w poszczególnych systemach zmalała od początku 1999 r. do połowy 2000 r. w różnym stopniu, to utrzymała się przewaga płatności w systemie TARGET. W czerwcu 2000 r. przeciętna wartość jednej

<sup>13</sup> Deutsche Bank Research. *Sonderbericht. Der Euro: Die ersten sechs Monate.* Frankfurt am Main, Juli 1999, s. 10.

Tablica 6 - Wartości krajowych transzacji rozliczonych w poszczególnych okresach 1999 r. przez każdy system RTGS należący lub przynależący do systemu TARGET (w mld euro)

	I	II	III	IV	V	VI	VII	VIII	IX	X	XI	XII	Suma za 1999 r.	Średnia za 1999 r.
1. ELLIPS (Belgia)	487,3	358,8	396,6	391,7	315,4	304,4	271,6	267,3	290,4	342,9	327,0	319,0	4 072	15,8
w sumie	24,4	17,9	17,2	17,8	15,0	13,8	12,3	12,2	13,2	16,3	14,9	14,5		
średnia dzienna	2 246,7	1 681,4	2 012,4	1 857,4	1 605,8	1 842,4	1 740,7	1 627,1	1 792,4	1 888,2	1 910,8	2 169,3	22 375	86,5
2. ELS (Niemcy)	112,3	84,1	87,5	84,4	76,5	83,7	79,1	74,0	81,5	89,9	86,9	98,6	27 113	104,8
średnia dzienna	2 448,7	2 259,3	2 696,8	2 272,1	2 243,6	2 307,8	2 304,3	2 056,5	2 218,3	2 022,3	2 119,7	2 163,3	27 113	200,8
3. SLBE (Hiszpania)	122,4	113,0	117,3	103,3	106,8	104,9	104,7	93,5	100,8	96,3	96,4	98,3	51 918	200,8
średnia dzienna	4 565,1	4 356,0	4 552,2	4 705,7	3 985,5	4 258,3	4 319,3	3 907,5	4 169,1	4 345,2	4 184,5	4 569,8	51 918	200,8
4. TBF (Francja)	228,3	217,8	197,9	213,9	189,8	193,6	196,3	177,6	189,5	206,9	190,2	207,7	2 525	9,8
średnia dzienna	239,4	193,0	207,7	176,8	175,5	185,6	223,5	201,7	199,8	214,7	230,5	276,6	2 525	9,8
5. IRIS (Finlandia)	12,0	9,7	9,0	8,0	8,4	8,4	10,2	9,2	9,1	10,2	10,5	12,6	17 636	68,3
średnia dzienna	1 846,6	1 458,7	1 553,1	1 499,3	1 356,8	1 534,5	1 563,6	1 318,4	1 314,4	1 308,2	1 416,6	1 465,5	17 636	68,3
6. BI-REL (W. ochy)	92,3	72,9	67,5	68,2	64,6	69,8	71,1	59,9	59,7	62,3	64,4	66,6	711	2,7
średnia dzienna	56,2	53,6	60,0	63,9	51,9	62,5	65,9	56,2	56,9	55,4	64,4	63,9	711	2,7
7. LIPS-Gross (Luksemburg)	2,8	2,7	2,6	2,9	2,5	2,8	3,0	2,6	2,6	2,6	2,9	2,9	10 299	39,9
średnia dzienna	1 006,8	775,9	800,8	849,3	786,0	829,0	887,4	817,3	871,9	868,4	915,1	890,6	10 299	39,9
8. TOP (Holandia)	50,3	38,8	34,8	38,6	37,4	37,7	40,3	37,2	39,6	41,4	41,6	40,5	2 034	7,9
średnia dzienna	187,2	163,7	191,9	160,8	143,4	159,4	171,8	157,5	164,2	159,2	183,4	191,7	2 034	7,9
9. ARTIS (Austria)	9,4	8,2	8,3	7,3	6,8	7,2	7,8	7,2	7,5	7,6	8,3	8,7	1 516	5,9
średnia dzienna	179,4	120,9	137,6	118,3	123,1	122,2	140,4	115,2	112,3	110,9	124,2	111,8	1 516	5,9
10. SPGT (Portugalia)	9,0	6,0	6,0	5,4	5,9	5,6	6,4	5,2	5,1	5,3	5,6	5,1	1 309	5,1
średnia dzienna	133,5	112,8	130,0	120,2	89,3	110,0	96,4	89,2	105,6	109,0	108,2	104,5	1 309	5,1
11. BOF-RTGS (Finlandia)	6,7	5,6	5,7	5,5	4,3	5,0	4,4	4,1	4,8	5,2	4,9	4,8	13	0,1
średnia dzienna	0,7	0,8	1,0	0,7	1,2	1,2	1,6	1,1	1,6	1,0	1,3	1,2	13	0,1
12. DEBES (Dania)	0,0	0,0	0,0	0,0	0,1	0,1	0,1	0,1	0,1	0,0	0,1	0,1	5	0,0
średnia dzienna	1,0	0,6	0,4	0,4	0,5	0,4	0,4	0,2	0,3	0,3	0,3	0,3	5	0,0
13. HERMES euro (Grecja)	0,1	0,0	0,0	0,0	0,0	0,0	0,0	0,0	0,0	0,0	0,0	0,0	75	0,3
średnia dzienna	9,3	4,1	5,5	6,1	6,0	7,8	6,7	5,6	5,5	7,1	7,0	4,2	75	0,3
14. Euro RIX (Szwecja)	0,5	0,2	0,2	0,3	0,3	0,4	0,3	0,3	0,3	0,3	0,3	0,2	4 635	17,9
średnia dzienna	324,5	323,6	392,6	372,9	364,2	453,1	444,4	414,2	405,3	399,9	378,3	362,4	4 635	17,9
15. CHAPS Euro (Wielka Brytania)	16,2	16,2	17,1	17,0	17,3	20,6	20,2	18,8	18,4	19,0	17,2	16,5		
średnia dzienna														



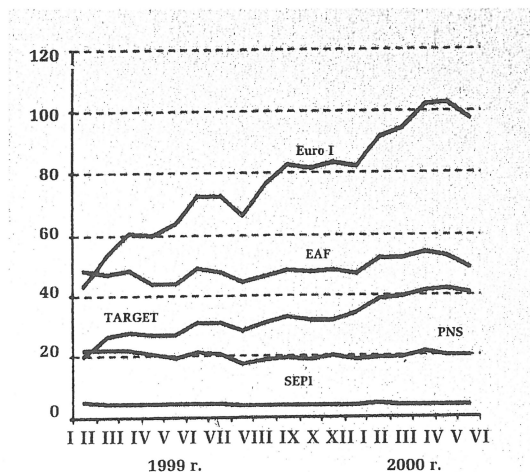
Tabela 7 - Wartość i krajowej transakcji rozliczanej przez każdy RTGS-system wchodzący w skład lub przylgający do systemu TARGET (w mln euro)

	1999 r.												2000 r.						Średnia za I 1999 - VI 2000 r.		
	I	II	III	IV	V	VI	VII	VIII	IX	X	XI	XI	I	II	III	IV	V	VI		Średnia za I-VI 2000 r.	
1. ELLIPS (Belgia)	6,3	4,7	4,5	4,9	4,3	3,6	3,4	3,8	3,8	4,3	4,0	3,5	4,3	4,1	4,0	3,5	3,5	3,6	3,6	3,7	4,1
2. ELS (Niemcy)	1,8	1,5	1,5	1,5	1,4	1,4	1,3	1,2	1,3	1,4	1,3	1,3	1,4	1,5	1,4	1,4	1,3	1,3	1,4	1,4	1,4
3. SLBE (Hiszpania)	14,6	13,0	13,5	13,3	13,0	12,6	12,4	13,2	12,8	12,3	12,3	12,1	12,9	13,0	13,0	14,0	13,1	13,3	14,2	13,5	13,1
4. TBF (Francja)	52,3	47,5	44,4	44,5	39,3	35,5	35,7	31,5	31,2	32,8	31,5	30,1	37,0	31,7	29,2	29,5	29,9	29,9	27,7	29,6	34,1
5. IRIS (Irlandia)	10,3	8,9	8,4	7,9	8,1	7,7	9,1	9,2	8,8	9,7	9,6	12,3	9,2	10,5	9,3	9,0	7,4	8,1	8,4	8,8	9,0
6. BI-REL (Włochy)	2,7	2,1	1,9	1,9	1,7	1,8	1,9	1,9	1,7	1,7	1,8	1,7	1,9	2,0	1,8	2,0	2,0	2,2	2,2	2,1	1,9
7. LIFS-Gross (Luksemburg)	16,4	15,2	14,3	16,2	13,3	13,7	12,6	11,5	11,7	11,3	13,9	12,6	13,4	10,0	12,5	15,4	13,8	15,8	15,8	13,9	13,6
8. TOP (Holandia)	4,5	3,4	3,1	3,7	3,5	3,4	3,6	3,7	3,9	4,0	3,6	3,4	3,6	3,7	3,7	3,3	3,6	3,8	3,1	3,5	3,6
9. ARTIS (Austria)	5,2	4,2	4,3	3,9	3,6	3,2	3,2	3,2	3,3	3,4	3,4	3,2	3,6	3,7	3,3	2,9	2,9	3,2	3,1	3,2	3,4
10. SPGT (Portugalia)	5,9	4,8	4,7	4,4	4,6	4,6	5,0	4,3	4,3	4,4	4,5	4,2	4,7	4,3	3,9	4,6	4,9	4,3	4,6	4,4	4,6
11. BOF-RTGS (Finlandia)	6,9	6,0	5,8	6,3	5,3	5,9	5,3	5,4	5,8	6,1	5,7	5,6	5,9	8,1	7,3	7,4	8,2	6,9	7,5	7,5	6,4
12. DEBES (Dania)	3,9	4,0	3,0	2,1	3,3	2,6	3,6	2,5	3,2	2,2	3,1	2,2	2,9	3,4	3,4	1,3	1,6	8,7	3,2	3,6	3,1
13. HERMES euro (Grecja)	2,7	1,6	0,8	0,8	1,0	0,6	0,5	0,3	0,4	0,4	0,4	0,3	0,6	1,9	0,4	0,2	0,3	1,6	0,5	0,8	0,7
14. Euro RIX (Szwecja)	22,7	26,1	27,0	25,2	24,9	24,9	28,2	25,2	23,8	34,1	28,8	16,7	25,3	36,0	34,2	66,0	76,8	100,0	105,1	70,9	41,9
15. CHAFS Euro (Wielka Brytania)	9,2	7,5	7,2	7,2	7,2	7,2	7,0	7,0	6,6	7,0	6,6	6,6	7,1	6,5	7,1	6,6	6,5	6,4	6,8	6,6	6,9

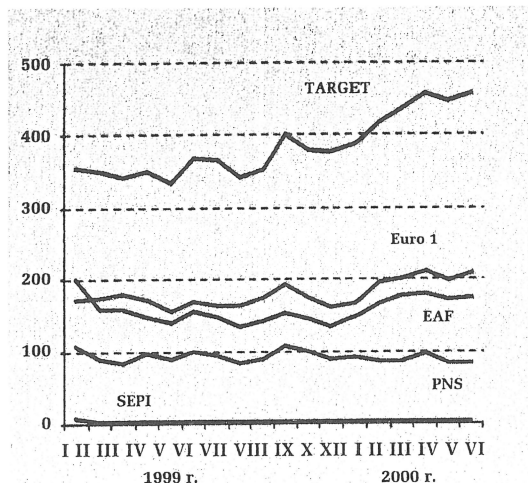
Tabela 5 - Średnie wartości i transgranicznej transakcji walutowej poprzez system TARGET oraz inne systemy rozliczające transgraniczne płatności (w mln euro):

	1999 r.												Średnia za 1999 r.	
	I	II	III	IV	V	VI	VII	VIII	IX	X	XI	XII		
TARGET	17,7	13,5	12,3	13,1	12,4	11,9	11,9	12,0	11,5	12,3	12,1	11,9	12,5	
Euro 1	4,0	3,3	3,0	2,9	2,4	2,3	2,3	2,5	2,3	2,3	2,1	1,9	2,5	
EAF	4,2	3,4	3,3	3,4	3,2	3,2	3,1	3,1	3,1	3,2	3,0	2,8	3,2	
PNS	4,8	4,0	3,8	4,7	4,5	4,7	4,5	4,9	4,7	5,4	5,3	4,3	4,6	
SEPI	1,7	0,9	0,8	0,8	0,8	0,8	0,8	0,8	0,8	0,8	0,7	0,6	0,9	
	Średnia												Średnia	
	2000 r.						za I-VI 2000 r.						za I 1999 - VI 2000 r.	
	I	II	III	IV	V	VI	Średnia						Średnia	
TARGET	11,4	10,8	11,1	11,2	10,6	11,3	11,1						11,9	
Euro 1	2,0	2,1	2,1	2,1	1,9	2,1	2,1						2,3	
EAF	3,1	3,2	3,4	3,3	3,3	3,5	3,3						3,3	
PNS	4,9	4,5	4,4	4,4	4,1	4,2	4,4						4,6	
SEPI	0,5	0,6	0,6	0,5	0,5	0,5	0,5						0,8	

Wykres 11 Średni dzienny wolumen transakcji (w tys.)



Wykres 12 Średnia dzienna wartość transakcji (w mld euro)



transakcji transgranicznej rozliczanej poprzez system TARGET (11,3 mln euro) była średnio ponad dwukrotnie wyższa niż w przypadku systemu PNS (4,2 mln euro), prawie trzykrotnie wyższa niż w systemie EAF (3,5 mln euro), ponad pięciokrotnie wyższe niż w systemie Euro 1 (2,1 mln euro) i ponad dwudziestokrotnie większe niż transakcji rozliczanych przez system SEPI (0,5 mln euro).

Ogólnej spadkowej tendencji jednostkowej wartości transakcji rozliczanych przez wszystkie systemy towarzyszyło zazwyczaj zwiększenie ich wolumenu (por. tabela 9). Jego największy wzrost (o 127,8%) odnotował system Euro 1 - z prawie 43 tys. w styczniu 1999 r. do ponad 97 tys. transakcji dziennie w czerwcu 2000 r. Liczba płatności transgranicznych rozliczanych poprzez system TARGET zwiększyła się o 101,7%, jednakże ich wyjściowa liczba była średnio dwukrotnie niższa - 20,1 tys. transakcji dziennie; w ciągu pierwszego roku funkcjonowania systemu wzrosła do ponad 40 tys. płatności dziennie. Wolumen transakcji rozliczanych poprzez system EAF pozostał przez cały 1999 r. w miarę stabilny i kształtował się średnio na poziomie około 47 tys. płatności dziennie, w pierwszej połowie 2000 r. wzrósł zaś do przeciętnie 51,1 tys. transakcji dziennie. W czerwcu 2000 r. był nadal o ponad 20% wyższy od wolumenu transgranicznych płatności w systemie TARGET (40,6 tys. transakcji dziennie). W przypadku pozostałych dwóch systemów liczba rozliczanych przez nie transakcji uległa zmniejszeniu - z prawie 22 tys. płatności dziennie na początku 1999 r. do około 20 tys. w pierwszej połowie 2000 r. (PNS) oraz z 5 tys. do niecałych 4 tys. w przypadku systemu SEPI. Miało to bezpośredni

wpływ na łączną wartość transgranicznych płatności rozliczanych poprzez poszczególne systemy (por. tabela 10). Dzięki tak dużemu wzrostowi wolumenu transakcji łączna ich wartość, pomimo malejącej jednostkowej wartości płatności, w przypadku systemu TARGET nieznacznie wzrosła: z około 350 mld euro dziennie w początkowych miesiącach 1999 r. do około 450 mld euro dziennie w pierwszej połowie 2000 r. W przypadku systemu Euro 1 przez cały 1999 r. wahała się wokół średniej wartości około 171 mld euro dziennie, podczas gdy w 2000 r. przekroczyła 200 mld euro. Łączna wartość rozliczanych dziennie płatności przez pozostałe systemy zmalała - w przypadku systemu PNS o 23% (ze 107 mld euro dziennie w styczniu do niewiele ponad 80 mld euro dziennie w połowie 2000 r.), w przypadku zaś systemu SEPI znacznie bardziej - z 8 mld do 2 mld euro dziennie. Jeśli natomiast chodzi o system EAF, to w ciągu 1999 r. łączna wartość rozliczanych przez niego płatności spadła o 34% - z 200 mld do 133 mld euro dziennie; w pierwszych miesiącach 2000 r. zaczęła z kolei wzrastać i przekroczyła 170 mld euro dziennie.

Z powyższej analizy wynika, iż system TARGET jest obecnie największym systemem płatności w Europie Zachodniej. Po pierwszych 18 miesiącach funkcjonowania przerabia on średnio 458 mld euro dziennie samych transakcji transgranicznych (łącznie z płatnościami krajowymi jest to ponad 1 bln euro dziennie), podczas gdy kolejny system Euro 1 rozlicza 209 mld, a EAF - 173 mld euro dziennie. Rozliczane przez system TARGET płatności transgraniczne mają również najwyższą jednostkową wartość - ponad 11 mln euro (PNS - 4,2 mln, EAF - 3,5 mln euro).



Tabela 9 - Wolumen wnoszących transgranicznych rozliczeniowych poprzez system TARGET oraz inne systemy rozliczające transgraniczne płatności (w tys.)

	1999 r.												2000 r.											
	I	II	III	IV	V	VI	VII	VIII	IX	X	XI	XII	Suma za 1999 r.	Srednia	I	II	III	IV	V	VI	Suma za IV 2000 r.	Srednia	Suma za IV 1999 r.	Srednia
<b>TARGET</b>																								
w sumie	402,3	520,2	639,8	586,4	565,7	663,3	679,0	626,4	674,9	683,3	691,5	686,7	7 453,3	712,7	809,8	903,8	735,2	923,4	892,5	892,5	4 977,3	12 430,6	39,2	32,2
średnia dzienna	20,1	26,0	27,8	26,7	26,9	31,1	30,9	28,5	30,7	32,5	31,4	31,8	28,7	33,9	36,6	39,3	40,8	42,0	40,6	40,6	39,2	39,2	32,2	
Euro 1 (Euro Banking Association)																								
w sumie	855,0	1 062,3	1 389,4	1 317,2	1 335,8	1 597,3	1 591,2	1 457,4	1 678,1	1 742,7	1 788,8	1 831,1	17 646,3	1 719,4	1 831,0	2 173,5	1 835,0	2 263,5	2 142,8	12 065,2	29 711,5	95,1	77,0	
średnia dzienna	42,8	53,1	60,4	59,9	63,6	72,6	72,3	66,2	76,3	83,0	81,3	83,2	67,9	81,9	92,0	94,5	101,9	102,9	97,4	97,4	95,1	95,1	77,0	
Euro Access Frankfurt (EAF)																								
w sumie	958,8	834,5	1 103,2	965,7	917,1	1 066,0	1 046,2	973,5	1 017,8	1 013,1	1 047,6	1 053,5	12 096,9	989,7	1 086,9	1 194,1	970,6	1 154,6	1 079,1	6 477,2	18 574,0	51,1	48,2	
średnia dzienna	47,9	46,7	48,0	43,9	43,7	48,5	47,6	44,3	46,3	48,2	47,6	47,9	46,7	47,1	51,9	53,9	52,5	49,1	49,1	49,1	51,1	51,1	48,2	
Paris Net Settlement (PNS)																								
w sumie	439,5	435,0	496,3	447,7	404,0	466,4	454,7	378,9	415,1	410,8	405,5	443,3	5 197,2	391,5	403,8	449,2	385,0	438,4	431,3	2 499,1	7 696,3	19,7	20,0	
średnia dzienna	22,0	21,7	21,6	20,4	19,2	21,2	20,7	17,2	18,9	19,6	18,4	20,2	20,1	18,6	19,2	19,5	21,4	19,9	19,6	19,6	19,7	19,7	20,0	
Servicio Español de Pagos Interbancarios (SEPI)																								
w sumie	100,7	92,2	107,0	95,6	93,9	99,6	96,2	76,6	85,5	81,8	84,0	86,6	1 101,7	82,0	86,2	92,7	69,686,4	85,9	504,8	504,8	504,8	1 606,5	4,0	4,2
średnia dzienna	5,0	4,6	4,7	4,3	4,5	4,4	3,6	3,9	3,9	3,9	3,8	3,9	4,3	3,9	4,2	4,0	3,9	3,9	3,9	3,9	4,0	4,0	4,2	

Tabela 10 - Wolumen wnoszących transgranicznych rozliczeniowych poprzez system TARGET oraz inne systemy rozliczające transgraniczne płatności (w tys.)

	1999 r.												2000 r.											
	I	II	III	IV	V	VI	VII	VIII	IX	X	XI	XII	Suma za 1999 r.	Srednia	I	II	III	IV	V	VI	Suma za IV 2000 r.	Srednia	Suma za IV 1999 r.	Srednia
<b>TARGET</b>																								
w sumie	7 107	7 005	7 857	7 704	7 005	8 129	8 088	7 527	7 751	8 415	8 348	8 300	93 236	360,0	388	416	436	457	446	458	55 009	148 245	433,5	384,5
średnia dzienna	355	350	342	350	334	369	367	342	353	401	379	378	360,0	388	416	436	457	446	458	458	433,5	433,5	384,5	
Euro 1 (Euro Banking Association)																								
w sumie	3 441	3 456	4 103	3 786	3 269	3 722	3 595	3 601	3 860	4 027	3 843	3 512	44 215	3 469	4 068	4 622	3 786	4 365	4 607	24 917	69 132	196,2	179,2	
średnia dzienna	172	173	178	172	156	169	163	164	175	192	175	160	170,8	165	194	201	210	198	209	209	196,2	196,2	179,2	
Euro Access Frankfurt (EAF)																								
w sumie	4 001	3 163	3 639	3 259	2 938	3 390	3 209	2 980	3 142	3 204	3 179	2 917	39 041	3 059	3 476	4 041	3 212	3 779	3 795	21 362	60 403	168,5	156,9	
średnia dzienna	200	159	158	148	140	154	146	135	143	153	145	133	151,2	146	166	176	178	172	173	173	168,5	168,5	156,9	
Paris Net Settlement (PNS)																								
w sumie	2 131	1 742	1 894	2 116	1 819	2 190	2 065	1 849	1 955	2 217	2 150	1 913	24 041	1 900	1 815	1 974	1 701	1 812	1 796	10 998	35 039	86,8	91,0	
średnia dzienna	107	87	82	96	87	100	94	84	89	106	98	87	93,1	90	86	86	95	82	82	82	86,8	86,8	91,0	
Servicio Español de Pagos Interbancarios (SEPI)																								
w sumie	168	84	88	73	76	77	73	65	66	62	60	49	941	45	49	55	37	46	41	273	1 214	2,0	3,1	
średnia dzienna	8	4	4	3	4	4	3	3	3	3	3	2	3,7	2	2	2	2	2	2	2	2,0	2,0	3,1	

Ponad dwukrotnie wyższe dzienne obroty tylko transakcji transgranicznych i ich jednostkowa wartość, prawie trzykrotnie wyższa niż w innych innej systemach, świadczą o skali zainteresowania usługami oferowanymi przez system TARGET i to przede wszystkim, zgodnie z zamysłem twórców, w zakresie rozliczania dużych transgranicznych płatności.

Tak duża popularność systemu TARGET zarówno pod względem rozliczania płatności transgranicznych,

jak i krajowych, wydaje się potwierdzać, iż spełnia on pokładane w nim nadzieje - odpowiada potrzebom sektora finansowego, przyczyniając się do usprawnienia przepływów kapitału na obszarze Unii Europejskiej i zwiększenia ich bezpieczeństwa. Wszystko to ma pomóc w tworzeniu zintegrowanego rynku pieniężnego euro i wspierać jedność polityki monetarnej Eurosystemu.

## Bibliografia

### Publikacje Europejskiego Banku Centralnego:

1. *Bedingungen für die Teilnahme von nationalen Zentralbanken und Kreditinstituten außerhalb des Euro-Währungsraums an TARGET*. Frankfurt am Main, 8. Juli 1998
2. *Cross-border payments in TARGET: A users' survey*, November 1999
3. *Demonstration der Jahr-2000-Verträglichkeit von TARGET*. Frankfurt am Main, 27. September 1999
4. *First Progress Report on the TARGET Project*. August 1996 (EMI)
5. *Monatsbericht*. Februar 1999
6. *Monatsbericht - Statistik des Euro-Währungsgebiets*. Dezember 1999
7. *Monatsbericht - Statistik des Euro-Währungsgebiets*. September 1999
8. *Monatsbericht - Statistik des Euro-Währungsgebiets*. März 2000
9. *Second Progress Report on the TARGET Project*. September 1997 (EMI)
10. *TARGET-Broschüre*. Juli 1998
11. *The TARGET service level*. July 1998
12. *Third Progress Report on the TARGET Project*. November 1998

### Inne

1. Deutsche Bank Research. *Sonderbericht. Der Euro: Die ersten sechs Monate*. Frankfurt am Main, Juli 1999
2. Europäische Zentralbank und Deutsche Bundesbank. *TARGET - Leitfaden für Kreditinstitute*

