

PAWEŁ SZCZEPANIK

**Gród w Słupsku i jego losy na tle wczesnośredniowiecznej
sieci grodowej ziemi słupskiej¹**

**Stronghold in Słupsk and its fate against the background
of early medieval stronghold network of Słupsk Land**

Zarys treści. Tekst jest próbą ukazania stanu badań nad wczesnośredniowiecznym osadnictwem grodowym ziemi słupskiej. Zainteresowanie tą problematyką sięga początków ubiegłego stulecia. Kolejnym istotnym etapem były badania weryfikacyjno-sondażowe prowadzone w latach 60. i 70. XX wieku, które zostały zwieńczone katalogowymi publikacjami systematyzującymi wiedzę w zakresie rozpoznania wczesnośredniowiecznych grodzisk na terenie byłego województwa słupskiego. W latach 60. XX wieku przeprowadzono również badania archeologiczne na nizinnym grodzisku w Słupsku, jednak nie doczekały się one monograficznego opracowania. W niniejszym artykule przedstawiono wczesnośredniowieczny Słupsk jako ośrodek centralny ulokowany nad Słupią, na przecięciu szlaków komunikacyjno-handlowych z północy na południe i ze wschodu na zachód. Przechodził on liczne transformacje – w miejscu grodu ulokowano kolejno siedziby kasztelańską, krzyżacką, ostatecznie zaś, znajdującego się tam do dziś, kościoła pw. św. Ottona.

Słowa kluczowe: Słupsk, ziemia słupska, Pomorze Wschodnie, wczesne średniowiecze, grodziska, kościoły średniowieczne.

Wczesnośredniowieczne osadnictwo grodowe jest jednym z najstarszych, a zarazem najistotniejszych problemów badawczych w kontekście poznania interesującej nas rzeczywistości społeczno-kulturowej. Badania takie były

¹ Artykuł powstał w trakcie pobytu autora na stażu w Seminar für Ur- und Frühgeschichte na Uniwersytecie w Getyndze, który był realizowany w ramach stypendium Etiuda 3, przyznanego przez Narodowe Centrum Nauki (decyzja numer DEC–2015/16/T/HS3/00023).

prowadzone również na Pomorzu, w tym Pomorzu Środkowym, z ziemią słupską jako niezwykle istotnym elementem tego regionu łącznie. Pod względem geograficznym obejmuje ona obszar dorzecza Słupi i Łupawy, zamknięty od wschodu dorzeczem Łeby, pod względem historycznym – wschodnią część księstwa sławieńskiego, czy może raczej księstwa sławieńsko-słupskiego oraz północną część kasztelani słupskiej, z wyłączeniem ziemi bytowskiej (Ślaski 1962, s. 472; Spors 1981, s. 45–47; Rajman 2009, s. 12). Opisujący teren znajduje się więc pomiędzy ziemią sławieńską na zachodzie, ziemią łęborską na wschodzie i ziemią bytowską na południu. Ziemia słupska przed wojną należała do Kreis Stolp (Pagel 1989), który w dużej mierze pokrywał się z terenem dzisiejszego powiatu słupskiego.

Za pierwsze monograficzne ujęcie problematyki grodowej dotyczącej tego terenu należy uznać opracowanie Waltera Witta pt. „Die Burgwälle des Stolper Landes” opublikowane w 1934 roku. W cytowanej pracy znajduje się 27 stanowisk określanych jako grodziska (ryc. 1)², co wydaje się korespondować z mapą etnograficzno-historyczną z 1932 roku ukazującą region (ryc. 2). Co ciekawe, w opracowaniu Otto Kunkela z 1932 roku, które dotyczyło jednak całego Pomorza, w ówczesnym powiecie słupskim miało znajdować się 16 grodzisk (Kunkel 1932, s. 12), zaś w pracy Hansa J. Eggersa z 1960 roku pt. „Die wendischen Burgwalle in Mittelpommern”, opartej na dwóch wyżej wymienionych pracach z lat 30. wymieniono 18 stanowisk (Eggers 1960, s. 45–46). Za przełom w badaniach nad rozpoznaniem pomorskiego osadnictwa grodowego na interesującym nas terenie należy jednak uznać badania weryfikacyjno-sondażowe prowadzone od połowy lat 60. przez Franciszka Lachowicza, Jerzego Olczaka i Kazimierza Siuchnińskiego (1977). Publikacja całości materiałów zakończyła się dopiero w roku 1989, wraz z wydaniem drugiego tomu „Źródeł archeologicznych do studiów nad wczesno-średniowiecznym osadnictwem grodowym na terenie województwa słupskiego” (Olczak, Siuchniński 1989). Efektem wspomnianych badań było zidentyfikowanie na interesującym nas terenie 21 stanowisk zaklasyfikowanych jako grodziska³ oraz trzy jako domniemane grodziska⁴. W wyniku nowszych badań powierzchniowych udało się zlokalizować na opisywanym terenie kolejne domniemane grodzisko

² Na mapie pozostawiono oryginalną numerację z pracy W. Witta (1934) gdzie dwukrotnie pojawia się oznaczenie stanowisk numerem 1 – pierwsze dotyczy Słupska (Stolp), drugie Budowa (Budow).

³ Budowo, stanowisko 3; Budowo, stanowisko 4; Gać, stanowisko 2; Głobino, stanowisko 3; Damno, stanowisko 5; Kczewo, stanowisko 2; Kończewo, stanowisko 4; Krępa Słupska, stanowisko 4 (tożsame z Łosino, stanowisko 2); Podole Małe, stanowisko 2; Podole Wielkie, stanowisko 8; Potęgowo, stanowisko 1; Równo, stanowisko 4; Rumsko, stanowisko 3 (obecnie Będziechowo, stanowisko 27); Runowo, stanowisko 4; Siodłonie, stanowisko 5; Siodłonie, stanowisko 10; Słupsk, stanowisko 1 (w publikacji J. Olczaka i K. Siuchnińskiego jako stanowisko 11 – por. Olczak, Siuchniński 1985, s. 107–110); Smółdzino, stanowisko 3; Sycewice, stanowisko 3 (obecnie jako Dobrzęcino, stanowisko 3); Wiatrowo, stanowisko 1; Żochowo, stanowisko 21 (obecnie jako Łupawa, stanowisko 36 (Olczak, Siuchniński 1985; 1989).

⁴ Smółdzino, stanowisko 4; Zagórzycza, stanowisko 7; Żoruchowo, stanowisko 4.

wczesnośredniowieczne⁵. Dla porządku należałoby również wspomnieć o obiektach skreślonych z rejestru grodzisk wczesnośredniowiecznych⁶, a także o takich które zostały zweryfikowane bądź to jako grodziska kultury łużyckiej⁷, bądź to jako grodziska i domniemane grodziska późnośredniowieczne⁸, a także stanowiska skreślone z rejestru grodzisk bez odkrytych śladów osadnictwa⁹.

Niestety, mimo wydawałoby się dużego zainteresowania problematyką grodzisk z tej części Pomorza, nasza wiedza ma wciąż bardzo wstępny charakter, a obraz ten wydaje się być zniekształcony przede wszystkim przez bardzo słabe rozpoznanie terenowe stanowisk, w szczególności zaś brakuje szerokopłaszczyznowych badań grodzisk. Według zestawienia dokonanego przez Władysława Łosińskiego, na 40 grodzisk znanych z terenów ówczesnego województwa słupskiego, metodami wykopaliskowymi o charakterze nie sondażowym przebadano jedynie cztery obiekty¹⁰ (Łosiński 1982, s. 22, tab. 3), zaś na terenie ściśle nas interesującym badaniami wykopaliskowym poddano trzy¹¹. Niestety, jedynie stanowisko w Łupawie doczekało się monograficznego artykułu (Jankowska 2003). Wyniki badań prowadzonych w 1962 roku przez Ryszarda Wołągiewicza na stanowisku 3 w Smołdzinie, zlokalizowanym na wschodnim zboczu Rowokołu, ograniczają się do sprawozdania w formie maszynopisu¹², które posłużyło jako podstawowe źródło informacji na temat odkrytych tam wczesnośredniowiecznych obiektów i materiałów źródłowych (Lachowicz, Olczak, Siuchniński 1977, s. 141–144). Również w przypadku grodziska w Słupsku, badanego przez Mariana Sikorę w latach 1966–1967, nie zrealizowano planu monograficznej publikacji prezentującej wyniki prac (Olczak, Siuchniński 1985, s. 110).

Zanim przejdę do prezentacji rezultatów badań, zwróćmy uwagę na informacje płynące ze źródeł historycznych dotyczących powstania i rozwoju

⁵ Cecenowo, stanowisko 27 (badania powierzchniowe prowadzone przez mgr. Łukasza Trzeńskiego w 2014, dokumentacja znajduje się w Wojewódzkim Urzędzie Ochrony Zabytków w Gdańsku, Delegatura w Słupsku).

⁶ Dargoleza, stanowisko 2; Dobieszewo, stanowisko 1; Gardna Wielka, stanowisko 1; Machowino, stanowisko 11; Mirocin, stanowisko 1; Wolinia, stanowisko 5; Żelazo, stanowisko 7.

⁷ Gałęzinowo, stanowisko 3.

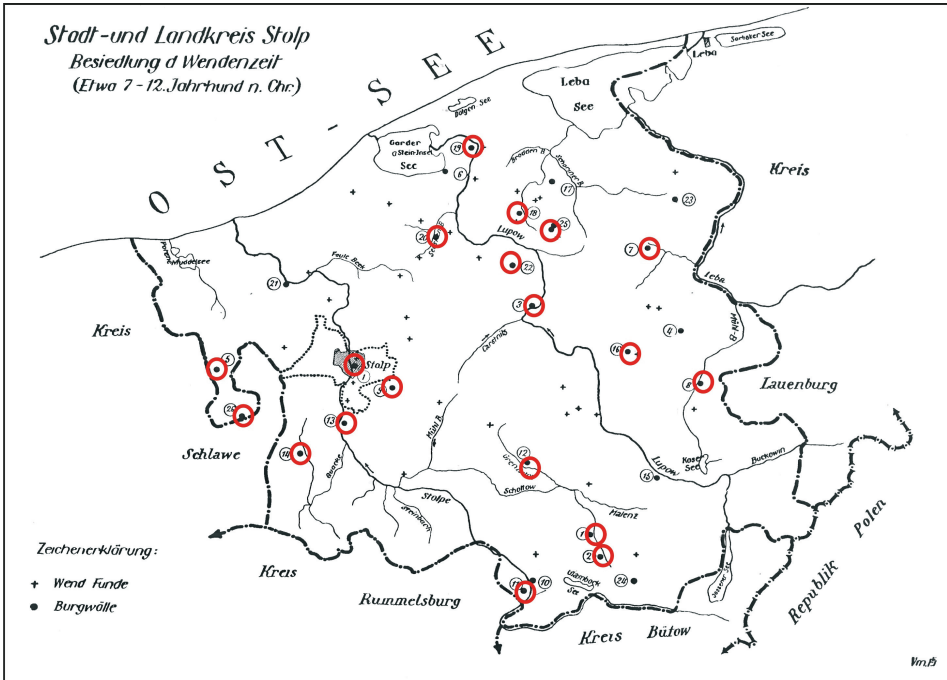
⁸ Bięcino, stanowisko 5.

⁹ Dąbrówno, stanowisko ?; Gać, stanowisko 3 (w dokumentacji znajdującej się w Wojewódzkim Urzędzie Ochrony Zabytków w Słupsku figuruje jako domniemane grodzisko); Mikorowo, stanowisko ?; Modła, stanowisko ?; Smołdzino, stanowisko ?; Warcimino, stanowisko ?; Wytowno, stanowisko 5; Zagórzycza, stanowisko 5; Żelki, stanowisko ?.

¹⁰ W tabeli 2 zapewne pomyłkowo, podano informację o trzech grodziskach przebadanych wykopaliskowo (Łosiński 1982, s. 20, tab. 2).

¹¹ Łupawa, stanowisko 36; Słupsk, stanowisko 1; Smołdzino, stanowisko 3.

¹² W pracy F. Lachowicza, J. Olczaka i K. Siuchnińskiego zamieszczono informację sugerującą planowane opublikowanie materiałów: „Ze względu na planowane monograficzne opracowanie materiałów z tego stanowiska, ograniczamy się tutaj jedynie do ogólnej charakterystyki wyników badań z 1962 roku, opierając się wyłącznie na powielanym sprawozdaniu R. Wołągiewicza i własnej autopsji” (Lachowicz, Olczak, Siuchniński 1977, s. 144), niestety, jak dotąd, taka praca nie powstała.



Ryc. 1. Mapa zamieszczona w opracowaniu Waltera Witta. 1 – Stolp (Słupsk, stanowisko 1), 1 – Budow (Budowo), 2 – Budow-Mühle (Budowo), 3 – Dammen (Damno, stanowisko 5), 4 – Darsow (Darżewo), 5 – Gatz (Gać, stanowisko 2), 6 – Großgarde (Gardna Wielka), 7 – Großpodel (Podole Wielkie, stanowisko 8), 8 – Großrunow (Runowo, stanowisko 4), 9 – Gumbin (Głobino, stanowisko 3), 10 – Kleingansen-Juliushöhe (Gałęźnia Mała), 11 – Kleingansen-Schloßberg (Gałęźnia Mała), 12 – Kleinpodel (Podole Małe, stanowisko 2), 13 – Krampe (Krępa Słupska), 14 – Kunsow (Kończewo), 15 – Niemietzke (Podkomorzyce), 16 – Pottangow (Potęgowo, stanowisko 1), 17 – Rowen (Rowy), 18 – Rumbske (Rumsko, stanowisko 3), 19 – Schmolsin (Smółdzino, stanowisko 3), 20 – Sorchow (Żoruchowo, obecnie Łupawa, stanowisko 36), 21 – Ueberlauf (Gałęzinowo), 22 – Viatrow (Wiatrowo), 23 – Wollin (Wolinia), 24 – Wundichow (Unichowo), 25 – Zedlin (Siodłonie, stanowiska 5 i 10), 26 – Zitzewitz (Sycewice, stanowisko 3). Na czerwono zaznaczono miejscowości, w których pozytywnie zweryfikowano występowanie grodzisk o wczesnośredniowiecznej metryce (wg Witt 1934; Olczak, Siuchniński, 1985; 1989; oprac. P. Szczepanik)

Fig. 1. Map included in the study by Walter Witt. 1 – Stolp (Słupsk, site 1), 1 – Budow (Budowo), 2 – Budow-Mühle (Budowo), 3 – Dammen (Damno, site 5), 4 – Darsow (Darżewo), 5 – Gatz (Gać, site 2), 6 – Großgarde (Gardna Wielka), 7 – Großpodel (Podole Wielkie, site 8), 8 – Großrunow (Runowo, site 4), 9 – Gumbin (Głobino, site 3), 10 – Kleingansen-Juliushöhe (Gałęźnia Mała), 11 – Kleingansen-Schloßberg (Gałęźnia Mała), 12 – Kleinpodel (Podole Małe, site 2), 13 – Krampe (Krępa Słupska), 14 – Kunsow (Kończewo), 15 – Niemietzke

wczesnośredniowiecznego i średniowiecznego Słupska. Warto w tym miejscu przytoczyć słowa Henryka Janochy, który tak pisał o naszej wiedzy na temat tego miasta: „W polskiej literaturze powojennej Słupsk doczekał się wielu opracowań historycznych zarówno popularno-naukowych jak i naukowych. Natomiast jeżeli chodzi o opracowania archeologiczne to właściwie (poza bardzo drobnymi wzmiankami w różnych czasopismach) jest ich brak. Szczegółowe opracowania można znaleźć jedynie w literaturze niemieckiej. Jednakże opracowania te były z zasady tendencyjne” (Janocha 1964, s. 50); refleksja ta wydaje się być wciąż aktualna. Wszyscy badacze historii miasta, zarówno przedwojenni historycy niemieccy, jak i powojenni polscy zaznaczają jednomyślnie, że najważniejszym elementem układu osadniczego zlokalizowanego nad Słupią był gród na wyspie położonej w rozwidleniu rzecznej. Sam pagórek, na którym znajduje się grodzisko miał być sztucznie nadsypany w celu lepszej ochrony przed zmiennymi poziomami wody w rzece (Lindmajer i in. 1986, s. 46). Takie korzystne położenie (przy przeprawie rzecznej, na przecięciu szlaków komunikacyjno-handlowych, prowadzących z jednej strony z Gdańska do Wolina i Szczecina, z drugiej zaś znad wybrzeża Bałtyku w głąb Pomorza), przy równoczesnym nieznacznym oddaleniu od morza umożliwiło bardzo szybki rozwój tego ośrodka. Wszystkie te elementy sprawiały zaś, że Słupsk posiadał względnie centralne usytuowanie przy jednoczesnej łączności z morzem (Sikora 1981, s. 30).

Źródła pisane zawierające wzmianki o grodzie słupskim pochodzą z połowy XIII wieku, z lat – 1248, 1269, 1273, zawsze jednak miały go określać jako *castrum*. Również późniejsze wzmianki informują o grodzie znajdującym się na pagórku, na którym w XIX wieku zbudowany został kościół pw. św. Ottona. Tradycja ta, odpowiadająca usytuowaniu przestrzennemu grodu, jest również potwierdzona przez dokument księcia Mściwoja II z roku 1269, gdzie możemy znaleźć informację o *civitas ante castrum*. Tłumacząc za Józefem Sporem użyte w tym dokumencie określenie *ante* jako „przed”, „sądzić można, iż gród ten znajdował się przed czy też naprzeciw wzmiankowanego miasta” (Spors 1981, s. 47–48).

Oprócz grodziska (stanowisko 1) z podgrodziami (stanowisko 1a), około 200 m na południowy wschód od pierwszego wymienionego stanowiska, ulokowana jest

(Podkomorzyce), 16 – Pottangow (Potęgowo, site 1), 17 – Rowen (Rowy), 18 – Rumbske (Rumsko, site 3), 19 – Schmolsin (Smoldzino, site 3), 20 – Sorchow (Żoruchowo, currently Łupawa, site 36), 21 – Ueberlauf (Gałęzinowo), 22 – Viatrow (Wiatrowo), 23 – Wollin (Wolinia), 24 – Wundichow (Unichowo), 25 – Zedlin (Siodłonie, sites 5 and 10), 26 – Zitzewitz (Sycevice, site 3). In red were marked places where the occurrence of strongholds of early medieval origins was positively verified (after Witt 1934; Olczak, Siuchniński 1985; 1989; prepared by P. Szczepanik)



Ryc. 2. Mapa powiatu słupskiego – Kreis Stolp – z 1932 roku, z zaznaczonymi grodziskami i innymi atrakcjami historyczno-etnograficznymi regionu (wg http://www.mapywig.org/m/German_maps/various/Topographic_and_tourist_maps/bbc03717_Karte_des_Kreises_Stolp_mit_Bildern_1932.jpg, dostęp: 21.03.2016; oprac. P. Szczepanik)

Fig. 2. Map of Słupsk district – Kreis Stolp – from 1932, with a marked strongholds and other historical and ethnographic attractions of the region (after http://www.mapywig.org/m/German_maps/various/Topographic_and_tourist_maps/bbc03717_Karte_des_Kreises_Stolp_mit_Bildern_1932.jpg access: 21.03.2016; prepared by P. Szczepanik)

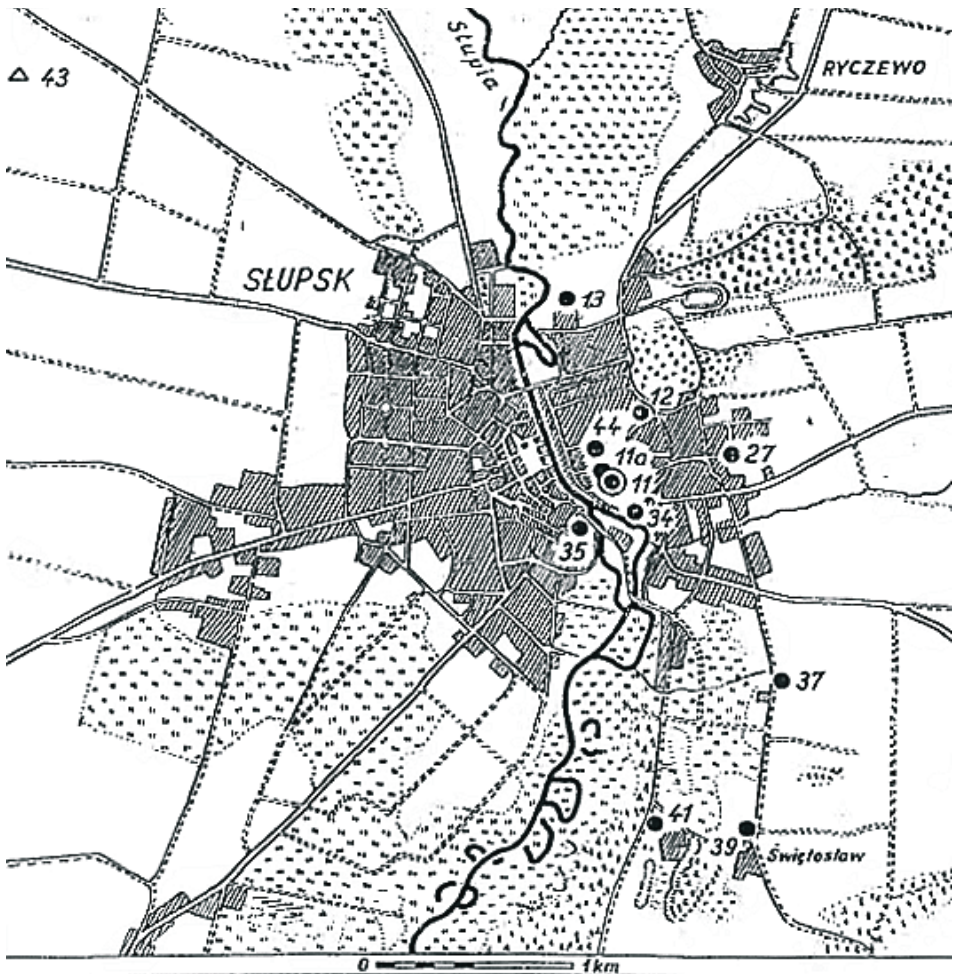
kolejna osada wczesnośredniowieczna (stanowiska 34), określona w dokumentacji¹³ jako wczesnośredniowieczna i późnośredniowieczna osada miejska z XI–XIV wieku (Olczak, Siuchniński 1985, s. 117–118). Wzdłuż prawego brzegu Słupi

¹³ W tym miejscu chciałbym serdecznie podziękować za nieocenioną pomoc pani mgr Aleksandrze Karnickiej i panu mgr Piotrowi Klimaszewskiemu z Wojewódzkiego Urzędu Ochrony Zabytków w Gdańsku, Delegatura w Słupsku.

zlokalizowano kolejne punkty określane jako osady wczesnośredniowieczne. Około 1 km na północ od grodziska znajduje się stanowisko (13), gdzie podczas różnych prac ziemnych prowadzonych w okresie międzywojennym i w latach 50. XX wieku odkryto liczny wczesnośredniowieczny materiał ceramiczny, przedmioty żelazne: miecz „romański”, fragmenty wędzideł(?), dłuto, gwoździe, fragment sierpa, a także grzebień kościany z żelaznymi nitami, szydło kościane, gładzik kamienny oraz przęśliki z gliny (Olczak, Siuchniński 1985, s. 115–116). Niezwykle interesującym znaleziskiem z tego stanowiska jest wspomniany miecz, określony jako „romański”, który miał zostać odkryty w kontekście grobu szkieletowego. Miecz ten o nieokreślonej formie, ale prawdopodobnej wczesnośredniowiecznej metryce, łączony jest bezpodstawnie z okresem późnośredniowiecznym (Olczak, Siuchniński 1985, s. 116; Janowski 2014, s. 75). Wydaje się być niezwykle istotny nie tylko z powodu elitarnego charakteru grobu, w którym miał zostać odkryty (Biermann 2008), ale również z racji lokalizacji wczesnośredniowiecznego cmentarza w niedalekiej odległości – około 1 km, od grodu. Zapewne właśnie te elementy tworzyły najstarszy, prawobrzeżny kompleks osadniczy (ryc. 3), który możemy łączyć z wczesnośredniowiecznym Słupskiem; jego częścią było również stanowisko 12, zlokalizowane około 400 m na północny wschód od grodziska (por. niżej) (Janocha 2004, s. 22–26).

W późniejszych okresach rozwój miasta lokacyjnego, potwierdzonego ostatecznie aktem lokacji na prawie lubeckim z dnia 9 września 1310 roku, miał dotyczyć przede wszystkim osady lokowanej na lewym brzegu Słupi (Czacharowski 1981, s. 75). Warto w tym miejscu zaznaczyć, że według najnowszych ustaleń Barbary Popielas-Szultki, lokacja miasta miała miejsce już w 1265 roku – dokładnie 24 sierpnia, a prawa miejskie miał nadać Słupskowi, podróżujący z Gdańska do Sławna, książę pomorski Świętopełk II (Popielas-Szultka 1990; Nowak 2010, s. 15 – tam starsza literatura).

Przejdźmy do przybliżenia informacji na temat grodziska w Słupsku. Stożkowate wyniesienie, na którym jest ono ulokowane, znajduje się po prawej stronie rzeki Słupi, w odległości około 150 m na wschód, w pobliżu Bramy Młyńskiej. Gród miał być otoczony wałem o konstrukcji drewniano-ziemnej, umocnionym u podstawy konstrukcją kamienną (Sikora 1981, s. 30). Obecnie na wzniesieniu znajduje się kościół neogotycki pod wezwaniem św. Ottona, zbudowany w 1872 roku. Do początku XVII wieku istniały tu ruiny stanowiące prawdopodobnie pozostałość starego zamku, wzniesionego na majdanie grodu, który odróżniany jest w źródłach od zamku nowego zbudowanego na lewym brzegu Słupi (Spors 1981, s. 66). W okresie kiedy Słupsk dzierżawili Krzyżacy (lata 1329–1341), na terenie grodziska prowadzone były prace fortyfikacyjne, a samo wzgórze użytkowano prawdopodobnie z różnym natężeniem bez przerwy do końca XVI wieku. Zabudowania tego terenu wpłynęły w decydującym stopniu na stan zachowania grodziska, jak również jego najbliższego otoczenia – podgrodzia. Pierwotny



Ryc. 3. Rozmieszczenie wczesnośredniowiecznych stanowisk archeologicznych w Słupsku, wymienionych w tekście. 11 – grodzisko (obecnie stanowisko 1), 11a – osada (obecnie, stanowisko 1a), 12 – miejsce odkrycia płyty kamiennej z rytem antropomorficznym, 13 – osada, cmentarzysko(?), 34 – osada otwarta, 44 – osada otwarta, prawdopodobnie kontynuacja osady – stanowiska 1a (wg Olczak, Siuchniński 1985)

Fig. 3. Distribution of early medieval archaeological sites in Słupsk, mentioned in the text. 11 – stronghold (currently site 1), 11a – settlement (currently site 1a), 12 – place of discovery of a stone plate with an anthropomorphic engraving, 13 – settlement, burial ground(?), 34 – open settlement, 44 – open settlement, probably a continuation of settlement – site 1a (after Olczak, Siuchniński 1985)

wygląd obiektu uległ w poważnym stopniu zdeformowaniu i zniwelowaniu. Od zachodu (obecnie ulica Partyzantów) i od południa (ulica Kościelna), wał został zniwelowany w XIX wieku, w związku z budową dwóch podejść prowadzących do kościoła (ryc. 4). W południowo-wschodniej części grodziska, na odcinku około 20 m, został uszkodzony wał obronny, co było związane z budową krużganku łączącego kościół św. Ottona z zabudowaniami klasztorными (Sikora 1967a, s. 99–101; Janocha 2004, s. 22–23).

Systematyczne badania wykopaliskowe na słupskim grodzisku były wynikiem wcześniejszych, przypadkowych odkryć, w szczególności na terenie podgrodzia, licznych artefaktów pochodzących z wczesnego średniowiecza, co zdecydowało ostatecznie o potrzebie przeprowadzenia prac na tym obiekcie. W 1966 roku przystąpiono więc do badań wykopaliskowych, które rozpoczęto od wyznaczenia dwóch wykopów (ryc. 5).

Wykop I (w zasadzie nie na terenie grodziska, tylko podgrodzia) został założony na północny zachód od wału grodziska, obejmujący przekrój poprzeczny domniemanej fosy. Lokalizacja wykopu była bezpośrednio związana z wcześniejszymi odkryciami w tym miejscu licznych artefaktów, przede wszystkim naczyń ceramicznych, ale również przęślików glinianych, czy przedmiotów metalowych. Za najciekawsze znalezisko pochodzące z tego miejsca można z pewnością uznać żelazną ostrogę z zaczepami haczykowato zagiętymi do środka (ryc. 6: c) – typ III: 2, odmiana B według typologii Jana Żaka (Żak, Maćkowiak-Kotkowska 1988, s. 333 – tam starsza literatura). Ostroga została wykonana techniką kucia. Jej długość wynosi 70 mm, wysokość wewnętrzna kabłąka o kształcie paraboli zbliżonej do półkola wynosi 45 mm, przy rozpiętości ramion 68 mm; wysokość stożkowatego bodźca z klepsydrowatą szyjką – 21 mm. Zaczepy zgięte do wnętrza noszą ślady prawdopodobnie złamania; ich długość wynosi 44 mm. Na końcach ramion w częściach przyczepowych występuje ornament w postaci rowków, układających się w jodełkę (Sikora 1967b, s. 84). W starszej literaturze przedmiotu na podstawie ustaleń typologiczno-chronologicznych zaproponowanych przez J. Żaka, przedmiot ten datowany był na VII/VIII wiek (Sikora 1967a, s. 100; Olczak, Siuchniński 1985, s. 111). Obecny stan wiedzy pozwala jednak zweryfikować to datowanie. Na podstawie ustaleń Krzysztofa Wachowskiego, należałoby okaz słupski datować raczej na połowę VIII wieku (Wachowski 1991, s. 90–91), zaś według Marka Dulnicza dzięki wykorzystaniu danych pochodzących z badań dendrochronologicznych, ostrogi typu III: 2, odmiany B, były wykorzystywane jeszcze w 2. połowie IX i 1. połowie X wieku, co poświadczają zarówno egzemplarze połabskie, jak i wielkopolskie (Dulnicz 2001, s. 100).

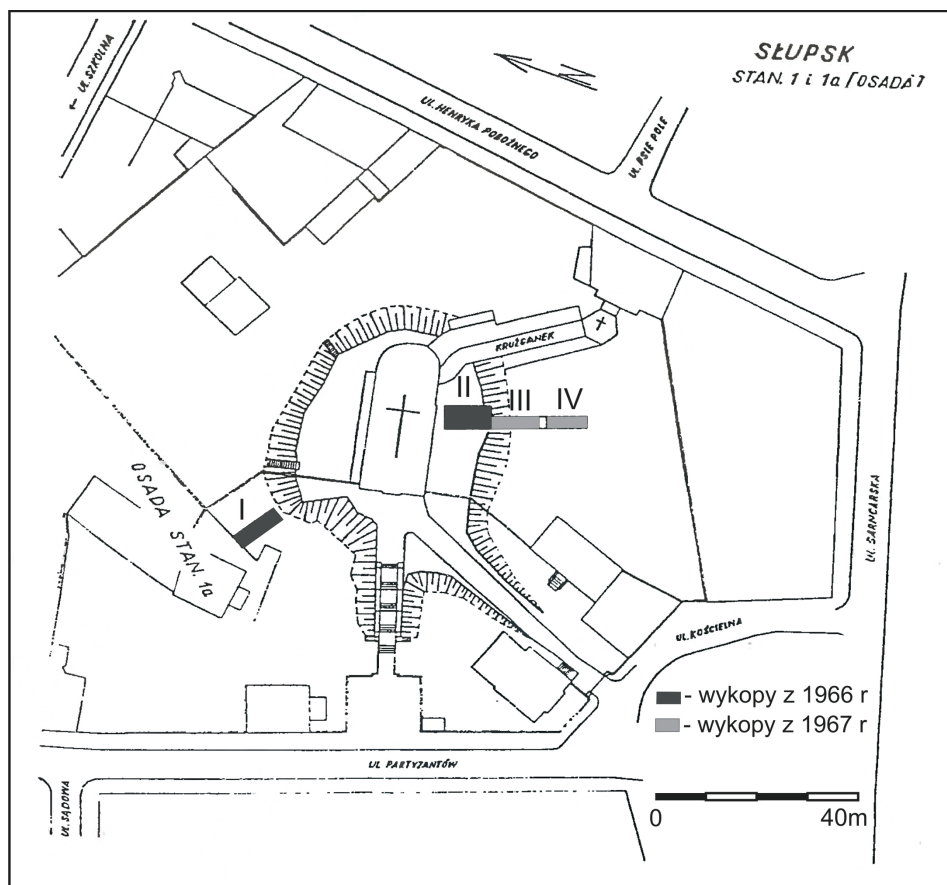
W wykopie I zarejestrowano wczesnośredniowieczną warstwę kulturową, jednak była ona silnie przemieszana i zniszczona przez późniejsze osadnictwo średniowieczne, przede wszystkim przez nowożytną i współczesną długoletnią uprawę ogrodową tego terenu. Warstwa kulturowa zalegała w całym wykopie;



Ryc. 4. Słupsk, stanowisko 1. Wał grodziska przecięty schodami prowadzącymi do neogotyckiego kościoła pw. św. Ottona ulokowanego na majdanie. (fot. P. Szczepanik)

Fig. 4. Słupsk, site 1. Strongholds ramparts cut steps leading to the neo-Gothic church of St Otto built in the bailey (photo P. Szczepanik)

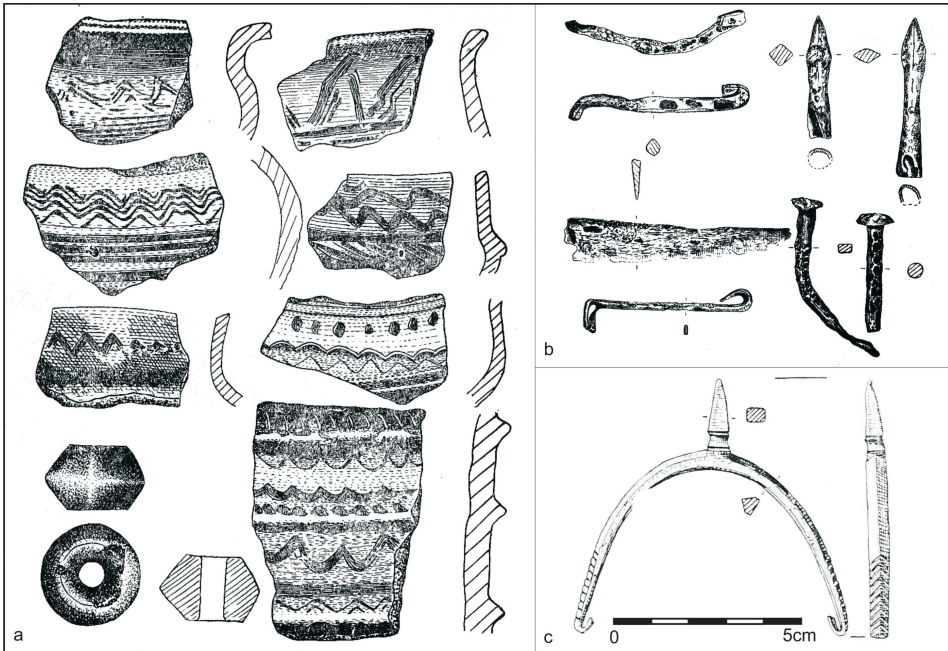
jej miąższość wahała się pomiędzy 1,1 a 1,3 m. W zachodniej części wykopu, w profilu południowym, na głębokości 1,6 m na spągu warstwy zarejestrowano soczewkę ziemi o zabarwieniu brunatno-szarym, w której odkryto liczny wczesnośredniowieczny materiał ceramiczny i kości, co, pozwala przypuszczać, że soczewka ta była w istocie obiektem archeologicznym. Na głębokości 1,8 m w zachodniej partii wykopu i 1,4 m we wschodniej zaobserwowano przebieg cienkiej warstwy średnioziarnistego piasku o brunatno-szarym zabarwieniu, który być może stanowił pozostałość bliżej nieokreślonej warstwy niwelacyjnej(?). Poniżej zalegała warstwa przemieszanej szarej ziemi i piasku, a we wschodniej



Ryc. 5. Słupsk, stanowiska 1, 1a. Lokalizacja wykopów badawczych (wg Olczak, Siuchniński 1985; dokumentacja z Wojewódzkiego Urzędu Ochrony Zabytków w Gdańsku, Delegatura w Słupsku; oprac. P. Szczepanik)

Fig. 5. Słupsk, sites 1, 1a. Location of trenches (after Olczak and Siuchniński 1985; documentation of the Voivodeship Office for the Heritage Protection in Słupsk; prepared by P. Szczepanik)

części wykopu – żółtego piasku i siwego iłu. W kolejnej warstwie, na głębokości około 2,6 m, w profilu wykopu natrafiono na dwa kamienie, które zdaniem M. Sikory stanowiły oparcie dla podsypania piaskiem brzegu fosy w części przywałowej. W inwentarzu najliczniejsze były fragmenty naczyń całkowicie obtaczanych, ale znalazły się również ułamki ręcznie lepionych i górą obtaczanych. Zachowane ich górne części pozwoliły na wydzielenie form dwuostożkowatych, słabo profilowanych, z cylindryczną szyjką i cylindrycznych. Zdobnictwo naczyń było różnorodne, choć najczęściej występowały pasma falistych linii, poziomych brzd, a także ornament strefowy w postaci kombinacji licznych nakłuc (ryc. 6: a).



Ryc. 6. Słupsk, stanowiska 1, 1a. Wybór materiałów źródłowych: a – wczesnośredniowieczne naczynia ceramiczne i przęślik z gliny (stanowisko 1 – grodzisko), b – przedmioty żelazne (stanowisko 1 – grodzisko), c – ostroga z zaczepami haczykowato zagiętymi do środka (stanowisko 1a – podgrodzie) (wg Sikora 1981; Olczak, Siuchniński 1985; oprac. P. Szczepanik)

Fig. 6. Słupsk, sites 1, 1a. Selection of source material: a – early medieval pottery and clay spindle whorl (site 1 – stronghold), b – iron objects (site 1 – stronghold), c – spur with hooked attachments curved inwards (site 1a – borough) (after Sikora 1981; Olczak, Siuchniński 1985; prepared P. Szczepanik)

Zespół ten można datować w szerokich ramach od końca IX do XII wieku. Z pozostałego inwentarza odkrytego w wykopie I należy wymienić przedmioty z żelaza: haczyk do łowienia ryb, gwoździe, grot strzały, okucie wiadra (ryc. 6: b), ponadto fragment kamiennej osetki oraz bliżej nieokreślone przedmioty metalowe (Sikora 1967a, s. 84–85).

W wykopie II, który został założony na szczycie stożkowatego wyniesienia w południowo-wschodniej części grodziska, już po zdjęciu 20-centymetrowej warstwy humusu natrafiono na fragmenty wczesno- i późnośredniowiecznych naczyń ceramicznych. W środkowej części wykopu, na głębokości 30 cm, na linii wschód–zachód, zarysowało się skupisko zawierające spaleniznę przemieszaną z dużą ilością polepy, na której widoczne były odciski drewna, węgle drzewne, a także kamienie rozmieszczone luźno lub związane przepaloną gliną. W północnej części wykopu zalegała warstwa gliny i silnie zbitego piasku. W północno-zachodnim

narożniku, na głębokości 37 cm odsłonięto skupisko kamieni złączonych przepalona, ceglastą gliną. Skupisko, układające się na linii północ–południe, miało długość 70 cm i stanowiło prawdopodobnie fragment zniszczonego budynku. Wykop w południowej części, na długości 2 m, obejmował szczyt wału grodziska. W tej części wykopu wyróżniono cztery warstwy, w których sporadycznie występowały fragmenty wczesno- i późnośredniowiecznych naczyń ceramicznych oraz węgle drzewne. Na głębokości 2,2 m, w warstwie drobnoziarnistego, żółtego piasku, widoczna była konstrukcja kamienna, stanowiąca umocnienie wału. Dość regularny układ kamieni przebiegał na linii północ–południe; między nimi, na piasku, czytelny był zarys próchnicy po konstrukcji drewnianej (Sikora 1967a, s. 85–86).

Niestety, materiały źródłowe z drugiego sezonu badań, przeprowadzonych w 1967 roku nie zostały opublikowane. Istnieje jednak możliwość zlokalizowania wykopów III i IV, będących niejako przedłużeniem w kierunku południowym wykopu II. Można jedynie zakładać, że materiał z nich wydobyty był pod względem chronologicznym tożsamy z wyżej opisanym. Niestety, nie wiadomo czym były pozostałości odkrytych konstrukcji kamiennych, które być może należy łączyć z ulokowaniem na terenie grodu budynków rezydencjonalnych kasztelanii lub budynków krzyżackich (Janocha 2004, s. 22–23).

Nie można wykluczyć, że odkryte elementy architektoniczne są pozostałościami kaplicy grodowej wzmiankowanej przez źródła, która być może była najstarszym obiektem sakralnym na terenie wczesnośredniowiecznego Słupska. Pierwsze wzmianki źródłowe odnoszące się do niej pochodzą z lat 1269–1281. Pod pierwszą z cytowanych dat kryje się dokument wystawiony przez księcia Mściwoja II dla klasztoru bukowskiego, w którym wśród świadków książęcego kapelana Chrystiana występuje *capellanus in castro*. Natomiast w źródłach z roku 1281 kaplica grodowa wymieniana jest po raz pierwszy imiennie – *capella beate Marie in castro*. Jej wezwanie doskonale odpowiadało faktowi, że większość kaplic i kościołów grodowych na Pomorzu nosiło właśnie wezwanie Najświętszej Marii Panny. Pełne wezwanie opisywanej kaplicy przytacza zaś dokument arcybiskupa gnieźnieńskiego Jakuba Swinki z 1294 roku, w którym potwierdzono prawo nobertanek słupskich do patronatu nad kościołem określonym mianem *eclesia sancte Mariae virginis in castro* (Spors 1978, s. 11). W dokumencie tym wzmiankowany jest co prawda kościół, a nie kaplica, jednak wydaje się, że należy zgodzić się z interpretacją J. Sporsa, zdaniem którego obiekt ten był kaplicą położoną w obrębie zabudowań grodowych, przeznaczoną jedynie na użytek księcia i jego najbliższego otoczenia i nie pełnił nigdy funkcji kościoła parafialnego (Spors 1978, s. 12).

Funkcję parafialną pełnił natomiast już w XIII wieku kościół pw. św. Piotra, zlokalizowany powyżej terenu zalewowego rzeki, na południowy wschód od grodu (stanowisko 12). Zdaniem J. Sporsa istnieją przesłanki, że to właśnie ten obiekt był najstarszym kościołem na terenie miasta. Wczesnośredniowieczny kościół pw. św. Piotra znajdował się w tym samym miejscu, gdzie wznosi się obecny kościół

pw. Najświętszego Serca Jezusowego, tj. na wzgórzu przy dawnej ulicy św. Piotra. Wzgórze to w przeszłości stanowiło wysunięty ku rzece półwysep, stanowiący najwyższe wzniesienie tarasu zabagnionej pradoliny Słupi; jednocześnie było to miejsce zlokalizowane w pewnej odległości od grodu i osad podgroдовых (Spors 1978, s. 13–15; 1981, s. 55). Niewykluczone, że takie ułożenie pierwszego kościoła parafialnego, którego wzniesienie miałyby stanowić pokłosie misji chrystianizacyjnej prowadzonej na terenie Pomorza przez Bolesława Krzywoustego, było z kolei związane z przedchrześcijańską sakralną waloryzacją tego miejsca (Spors 1978, s. 14). Sam kościół w źródłach pojawia się po raz pierwszy dopiero w 1281 roku, wydaje się jednak, że na podstawie uposażenia możemy jego powstanie łączyć z 2. połową XII wieku (Labuda 1972, s. 396; Spors 1981, s. 56).

Istnienie w tym miejscu pogańskiego miejsca kultu w literaturze przedmiotu związane jest z odkryciem podczas prac rozbiórkowych prowadzonych w 2. połowie XIX wieku płyty kamiennej z antropomorficznym wizerunkiem (ryc. 7). Ma ona 125 cm wysokości i 66 cm szerokości, i widnieje na niej postać siedzącego, kucającego lub stojącego człowieka (Holz 1966, s. 14; Sikora 1981, s. 34), który został ukazany w sposób bardzo schematyczny – z owalną głową, trójkątnie wyobrażoną brodą, z długimi, zakończonymi palcami rękoma, przylegającymi do ciała, a także nogami z bosymi stopami skierowanymi na boki. Na piersi, tuż pod podbródkiem, widnieje równoramienny krzyż, podobny znajduje się również na rewersie płyty (Błażejewska 2002, s. 37, przypis 34). Znaleźisko to interpretuje się bądź to jako przedstawienie bóstwa bądź jako płytę nagrobną (Janocha 2004, s. 25). Warto zaznaczyć, że na publikowanej przez O. Kunkela fotografii rzeźba wmurowana jest w ścianę kościoła (Kunkel 1931, tab. 102). Za swoiste analogie nie tylko pod względem formalnym, ale również poprzez fakt wmurowania ich w ściany kościołów należy uznać płaskorzeźby z połabskich miejscowości: Altenkirchen, Bergen, Wolgast czy Stolpe nad Pianą (Holz 1966, s. 10–13; Słupecki 1993, s. 50 – tam starsza literatura), a także prawdopodobnie obiekt z Trzebnicy (Młynarska-Kaletynowa, Rozpędowski 2005, s. 57–58). Problem funkcji i czasu powstania opisanej płyty jest niezwykle trudny do rozstrzygnięcia, jednak zarówno wymiary, jak i dalece posunięty schematyzm przedstawienia, wydają się być argumentem za jej przedchrześcijańskim charakterem.

Oczywiście wnioskowanie o istnieniu bliżej nieokreślonego miejsca kultu pogańskiego tylko na podstawie odkrycia kamiennej płyty o niezbyt precyzyjnie określonej chronologii i funkcji wydaje się być dalece hipotetyczne. Jednak kontekst jej odkrycia i lokacji XII-wiecznego kościoła w stosunkowo sporym oddaleniu od kompleksu osadniczego, w miejscu otoczonym rozlewiskiem rzeczonym i terenami zabagnionymi, wydaje się być pozytywną przesłanką dla takiej interpretacji. Jak wiemy ze źródeł pisanych w podobnym kontekście fizjograficznym, okresowej wyspy, miała być ułożona kącina wolińska, na miejscu której wzniesiono następnie kościół pw. św. Wojciecha (Rosik 2010, s. 308–312 – tam starsza literatura). Sakralna waloryzacja takich miejsc, wynikająca wprost z treści mitycznych, mogła



Ryc. 7. Płyta kamienna odkryta w 2. połowie XIX wieku w okolicach dzisiejszego kościoła pw. św. Piotra (wg Olczak, Siuchniński 1985; https://irlandia1.files.wordpress.com/2013/02/dsc_0555.jpg, dostęp: 21.03.2016; oprac. P. Szczepanik)

Fig. 7. Stone plate discovered in the second half of the 19th century in the vicinity of today's St Peter's church (after Olczak, Siuchniński 1985; https://irlandia1.files.wordpress.com/2013/02/dsc_0555.jpg access: 03/21/2016; prepared by P. Szczepanik)

zaś skutkować wznoszeniem na miejscu dawnych kultów kościołów chrześcijańskich (Chudziak 2010, s. 316).

Wszystkie te elementy pozwalają stwierdzić, że wczesnośredniowieczny gród w Słupsku wraz z otaczającym go kompleksem osadniczym złożonym z osad otwartych, cmentarza i być może miejsca kultu, zastąpionego w 2. połowie XII wieku przez kościół pw. św. Piotra, pełnił niezwykle ważną, a być może i wiodącą rolę w tej części Pomorza. Sam gród, który istniał w tym miejscu prawdopodobnie już w 2. połowie IX i początkach X wieku, w 2. połowie XIII stulecia został miejscem sprawowania władzy kasztelańskiej. W kolejnym etapie transformacji wzniesiono tu prawdopodobnie siedzibę krzyżacką, której ruiny miały istnieć jeszcze w XVII wieku. Ostatnim – jak dotąd – elementem składającym się na biografię tego miejsca, było rozpoczęcie w 1872 roku na terenie grodziska budowy kościoła pw. św. Ottona i utworzenie wokół niego parafii katolickiej. Wszystkie te informacje pozwalają nam ostatecznie widzieć w grodzie słupskim miejsce centralne, które związane było zarówno ze sferą gospodarczo-handlową, jak i ideologiczno-sakralną.

Literatura

Wykaz skrótów

Historia – *Historia Słupska*, red. S. Gierszewski, Poznań

Biermann F.

2008 *Medieval élite burial in eastern Mecklenburg and Pomerania*, *Antiquity*, t. 82, s. 87–98.

Chudziak W.

2010 *Przestrzeń pogańskiego sacrum w krajobrazie przyrodniczo-kulturowym Słowian pomorskich*, [w:] *Sacrum pogańskie – sacrum chrześcijańskie. Kontynuacja miejsc kultu we wczesnośredniowiecznej Europie Środkowej*, red. K. Bracha, C. Hadamik, Warszawa, s. 289–317.

Czacharowski A.

1981 *Miasto w okresie rozdrobnienia feudalnego 1307–1478*, [w:] *Historia*, s. 74–112.

Dulinicz M.

2001 *Kształtowanie się Słowiańszczyzny Północno-Zachodniej. Studium archeologiczne*, Warszawa.

Eggers H. J.

1960 *Die wendischen Burgwälle in Mittelpommern*, *Baltische Studien*, t. 47, s. 13–46.

Holz A.

1966 *Die Pommersche Bildsteine*, *Baltische Studien*, t. 52, s. 7–30.

Jankowska D.

2003 *Wczesnośredniowieczne grodzisko w Łupawie na Pomorzu Środkowym*, *Archaeologica Historica Polona*, t. 13, s. 217–220.

Janocha H.

1964 *Archeologiczne rewelacje ze Słupska*, *Zapiski Koszalińskie*, z. 2/18, s. 50–58.

2004 *Archeologia o początkach słupskiego ośrodka miejskiego*, *Koszalińskie Zeszyty Muzealne*, t. 24, s. 19–68.

Janowski A.

2014 *Groby 558 i 1120 z Cedyni na tle wczesnośredniowiecznych zachodniopomorskich pochówków z mieczami*, [w:] *Civitas Cedene. Studia i materiały do dziejów Cedyni*, t. 1, red. P. Migdalski, Chojna–Szczecin–Cedynia, s. 53–103.

Kunkel O.

1931 *Pommersche Urgeschichte in Bildern. Tafelteil*, Stettin.

1932 *Burgwallforschung in Pommern*, *Pommerschen Heimatpflege*, t. 3, z. 3, s. 1–12.

- Labuda G.
1972 *Okres II: Zwycięstwo ustroju wczesnofeudalnego na Pomorzu Wschodnim (1120–1310)*, [w:] *Historia Pomorza*, t. 1: *Do roku 1466*, cz. 1, red. G. Labuda, Poznań, s. 346–580.
- Lachowicz F., Olczak J., Siuchniński K.
1977 *Osadnictwo wczesnośredniowieczne na Pobrzeżu i Pojezierzu Wschodniopomorskim. Wybrane obszary próbne. Katalog*, Poznań.
- Lindmajer J., Machura T., Spors J., Wachowiak B.
1986 *Dzieje Słupska*, Słupsk.
- Łosiński W.
1982 *Osadnictwo plemienne Pomorza (VI–X wiek)*, Wrocław.
- Młynarska-Kaletynowa M., Rozpędowski J.
2005 *Czy Trzebnica była kiedyś ośrodkiem kultu pogańskiego?* [w:] *Sacrum. Obraz i funkcja w społeczeństwie średniowiecznym*, red. A. Pieniądz-Skrzypek, J. Pysiak, Warszawa, s. 57–65.
- Nowak B.
2010 *Podwójny jubileusz miasta czyli garść rozważań o tym, jak i kiedy obchodzono rocznice lokacji Słupska*, Materiały i studia do regionalizmu słupskiego, t. 11, s. 9–19.
- Olczak J., Siuchniński K.
1985 *Źródła archeologiczne do studiów nad wczesnośredniowiecznym osadnictwem grodowym na terenie województwa słupskiego*, t. 1, Poznań.
1989 *Źródła archeologiczne do studiów nad wczesnośredniowiecznym osadnictwem grodowym na terenie województwa słupskiego*, t. 2, Poznań.
- Pagel K.-H.
1989 *Der Landkreis Stolp in Pommern: Zeugnisse seiner deutschen Vergangenheit*, Lübeck.
- Popielas-Szultka B.
1990 *Początki i lokacje miast na Pomorzu Sławięsko-Słupskim do połowy XIV wieku*, Słupsk.
- Rajman J.
2009 *Grody kasztelańskie a średniowieczne miasta (z genezy miast pomorskich)*, Słupskie Prace Geograficzne, t. 6, s. 5–17.
- Rosik S.
2010 *Conversio Gentis Pomeranorum. Studium świadectwa o wydarzeniu (XII wiek)*, Wrocław.
- Sikora M.
1967a *Z badań nad wczesnośredniowieczną metryką Słupska*, Zapiski Koszalińskie, z. 3, s. 97–103.
1967b *Sprawozdanie z badań archeologicznych przeprowadzonych na grodzisku wczesnośredniowiecznym w Słupsku*, [w:] *Sprawozdania z badań archeologicznych prowadzonych na terenie woj. koszalińskiego w 1966 r.*, red. H. Janocha i in., Koszalin, s. 80–86.
1981 *Starożytność i wczesne średniowiecze*, [w:] *Historia*, s. 15–35.

Słupecki L. P.

- 1993 *Słowiańskie posągi bóstw*, Kwartalnik Historii Kultury Materialnej, R. 41, nr 1, s. 33–69.

Spors J.

- 1978 *Z problematyki trzynastowiecznego Słupska. Kościoły słupskie na tle aglomeracji osadniczej*, Zapiski Historyczne, t. 43, z. 1, s. 9–36.
- 1981 *We wczesnofeudalnym księstwie sławieńsko-słupskim i gdańsko-pomorskim w XII–XIV wieku (do roku 1308)*, [w:] *Historia*, s. 36–73.

Ślaski K.

- 1962 *Rozwój osadnictwa na Pomorzu Słupskim w IX–XIII wieku*, Zapiski Historyczne, t. 27, z. 4, s. 463–487.

Wachowski K.

- 1991 *Oddziaływania zachodnie na wytwórczość ostróg haczykowatych u Słowian*, Przegląd Archeologiczny, t. 38, s. 85–107.

Witt W.

- 1934 *Die Burgwälle des Stolper Landes*, Stolp.

Żak J., Maćkowiak-Kotkowska L.

- 1988 *Studia nad uzbrojeniem środkowoeuropejskim VI–X wieku. Zachodniobałtyjskie i słowiańskie ostrogi o zaczepach haczykowato zagiętych do wnętrza*, Poznań.

*STRONGHOLD IN SŁUPSK AND ITS FATE AGAINST
THE BACKGROUND OF EARLY MEDIEVAL
STRONGHOLD NETWORK OF SŁUPSK LAND*

Summary

The article deals with the issue of state of research on early medieval stronghold settlement in Słupsk Land. Archaeological interest in strongholds, dating back to the early last century unfortunately does not reflect the state of recognition of these structures as a result of open-area archaeological excavations. Also, the results of excavations on stronghold in Słupsk, which, although was excavated for two seasons, were not published in a comprehensive manner. Nevertheless, even those not very numerous archaeological sources, along with historical ones, allow to perceive the stronghold in Słupsk as a central place, located originally on the island, where were crossing trade routes, both from east to west and from north to south. This very good location enabled the rapid development of the aforementioned urban centre, where the old stronghold underwent subsequent transformations related to the foundation there the castellan and Teutonic Order seat, and finally the church located there today.