

*Instytut Archeologii
Uniwersytet Mikołaja Kopernika w Toruniu*

Katarzyna A. Błoch

FORMY I FUNKCJE ŚREDNIOWIECZNYCH NACZYŃ
CERAMICZNYCH Z KLASZTORNEGO KRUŻGANKA
W TRZEMESZNIE (BADANIA ARCHEOLOGICZNE W 1989 ROKU)

Zarys treści. Artykuł prezentuje wyniki analizy średniowiecznych naczyń ceramicznych, pozyskanych podczas badań prowadzonych w 1989 roku w obrębie krużganka zespołu poklasztornego w Trzemesznie. Szczegółowo opisano formy naczyń oraz podjęto próbę określenia ich funkcji. Zwrócono też uwagę na poziom wytwórczości garncarskiej w średniowiecznym Trzemesznie.

Słowa kluczowe: ceramika naczyniowa, formy naczyń, funkcje naczyń, średniowiecze, klasztor, norbertanie, Trzemeszno, badania archeologiczno-architektoniczne.

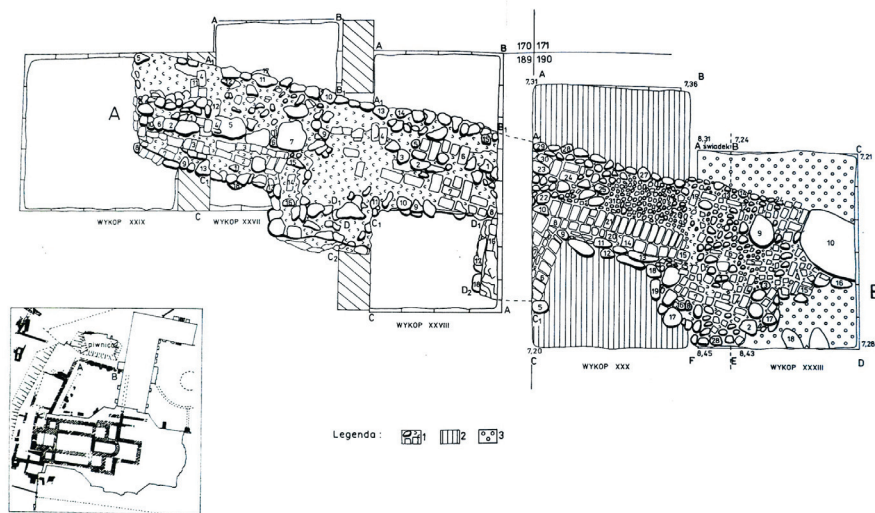
Kościół i zabudowania klasztorne w Trzemesznie zajmowały niewielkie wyniesienie terenowe nad Jeziorem Klasztorne, należącym do Pojezierza Gnieźnieńskiego. Klasztor jest jednym z najstarszych na ziemiach polskich, należących do kanoników regularnych. Najwcześniejsze pozostałości kościoła i drewnianej zabudowy klasztornej datowane są na 1. połowę XII wieku (Wiewióra 2000, s. 76). Ośrodek trzemeszeński należał do centrów kultury liczących się nie tylko w Wielkopolsce, ale także w kraju. Niektórzy badacze przyjmują nawet, że był on drugi po słynnym świętokrzyskim klasztorze benedyktynów na Łysej Górze (Wiesiołowski 1978, s. 157). Historia tego zgromadzenia, istniejącego nieprzerwanie od 1. połowy XII wieku do kasaty dokonanej decyzją władz pruskich w 1836 roku (Borodij 1985, s. 2), jest bardzo bogata w wydarzenia. Jednocześnie jeszcze wiele problemów badawczych należałoby wyjaśnić; należą do nich między innymi początki klasztoru w Trzemesznie, co jest o tyle istotne, że nie zachował się dokument fundacyjny. Kolejnym zagadnieniem szeroko dyskutowanym wśród badaczy, a jednocześnie dotyczącym początków kanonii, była tradycja, według której, przez jakiś czas miały w tym miejscu spoczywać zwłoki św. Wojciecha,

zanim trafiły do Gniezna (Kürbis, 1978, s. 89–90). Tematyka ta poruszana była na łamach literatury przedmiotu od wielu lat, a podstawą dyskusji były głównie źródła pisane (Kętrzyński 1889; Małecki 1896; Wojciechowski 1951; Kapiszewski 1957; por też Labuda 1947; 1969a; 1969b; 1982; 1992; 1995). O początkach kanonii w Trzemesznie pisała Brygida Kürbis (1970; 1978) oraz Krystyna Józefowiczówna, która wiele lat poświęciła studiom nad kościołem w Trzemesznie (Józefowiczówna 1955; 1963a; 1963b; 1978a; 1978b). Obecnie w literaturze można znaleźć kilka teorii na temat początków klasztoru trzemeszeńskiego, opartych głównie na źródłach pisanych. Dopiero w wyniku prac archeologiczno-architektonicznych pozyskano nowe dane, które pozwoliły na wyjaśnienie niektórych kwestii spornych. Jedną z nich jest datowanie początków klasztoru (Chudziakowa 1990; 1992; 1995; 1997).

Zespół poklasztorny był obiektem zainteresowania wielu badaczy, zarówno historyków, historyków sztuki, jak i archeologów. Pierwsze prace wykopaliskowe przeprowadził w 1945 roku Aleksander Holas, a w 1946 roku Zdzisław Kępiński. Badania były kontynuowane w latach 1949–1950 przez K. Józefowiczównę, jednak wówczas eksplorację prowadzono głównie we wnętrzu kościoła. Dopiero od 1987 roku rozpoczęto systematyczne badania archeologiczno-architektoniczne obejmujące cały kompleks klasztorny; prowadził je Zakład Archeologii Architektury Instytutu Archeologii i Etnologii Uniwersytetu Mikołaja Kopernika w Toruniu, w ramach Zespołu do Badań Średniowiecznej Architektury Kujaw i Wschodniej Wielkopolski, pod kierunkiem prof. Jadwigi Chudziakowej. Wieloletnie interdyscyplinarne badania doprowadziły do nagromadzenia licznych materiałów archeologicznych o dużym potencjale poznawczym. Niestety, nie doczekał się on należytego opracowania, zwłaszcza jeżeli chodzi o źródła ruchome¹.

W artykule zaprezentowano tylko niewielką część materiału ceramicznego wydobytego podczas badań archeologicznych w Trzemesznie. Pochodzi on z wykopu XXXIII zlokalizowanego po północnej stronie kościoła. Warstwy kulturowe zostały w nim zakłócone przez wkop wykonany pod budowę późnośredniowiecznych fundamentów murów północnego skrzydła krużganka klasztoru, usytuowanego w pobliżu refektarza (ryc. 1). Z tego powodu materiał był znacznie rozdrobniony, co utrudniało wyróżnienie całych form. Posłużono się zatem rekonstrukcją graficzną, a także odwołano się do źródeł ikonograficznych.

¹ Jedyną, a zarazem najnowszą pracą ujmującą efekty wieloletnich badań prowadzonych w Trzemesznie jest monografia autorstwa Marcina Wiewióry (2000). Jednak poświęcona jest ona głównie pozostałościom architektury, ukazując poszczególne etapy rozwoju zabudowy na tle historycznym, natomiast materiał ruchomy został przedstawiony tylko ogólnie.



Ryc. 1. Trzemeszno, woj. wielkopolskie. Klasztor kanoników regularnych – rzut pozostałości fundamentu północnego skrzydła krużganka z XV wieku. Legenda: 1 – mur fundamentu krużganka, 2 – brunatnoszara ziemia, 3 – żółta glina – całec (wg Wiewióra 2000)

Fig. 1. Trzemeszno, Wielkopolskie Voivodeship. Monastery of the Canons Regular – plan of relict foundations of north wing of 15th-century cloister. Legend: 1 – foundation wall of cloister, 2 – brown-grey soil, 3 – yellow clay – natural stratum (after Wiewióra 2000)

Chronologię materiału źródłowego ustalono w oparciu o cechy technologiczne i morfologiczne, a także o analogie znane z innych stanowisk klasztornych (np. z pobliskiego Strzelna). Najstarsze warstwy w wykopie, z którego wydobyto analizowany zbiór datowane są na XIV wiek, przy czym jako wtręty znajdowały się w tej warstwie fragmenty naczyń z XIII wieku. Natomiast najmłodszą warstwę wyznaczała obecność ceramiki angobowanej, która w Trzemesznie datowana jest nie wcześniej niż na 2. ówczesny wiek².

Analizowany zbiór składał się z 611 fragmentów naczyń ceramicznych. Skupiono się szczególnie na ułamkach charakterystycznych, takich jak wylewy i części przydenne, na podstawie których zrekonstruowano formy poszczególnych wyrobów. W dalszej kolejności określono ich funkcję. Dla tej ostatniej ważne były ślady użytkowania, na przykład przywary, zacieki, okopcenia czy starcia, a także źródła ikonograficzne. Kształt naczyń wa-

² W analizowanym materiale przeważają naczynia średniowieczne, stąd takie określenie w tytule artykułu, natomiast występują w nim również nieliczne fragmenty naczyń o cechach nowożytnych.

runkował ich przeznaczenie, jednak w przypadku opisywanego zbioru jego fragmentaryczny stan zachowania umożliwił jedynie w przybliżeniu zobrazowanie ówczesnego asortymentu tej kategorii wyrobów ceramicznych używanych w późnym średniowieczu na terenie klasztoru kanoników regularnych w Trzemesznie. W zbiorze wyróżniono: garnki, pokrywki, misy, czarękę, dzbany, trójnóżkę, puchar(?); są to naczynia wypalane zarówno w atmosferze redukcyjnej, jak i utleniającej.

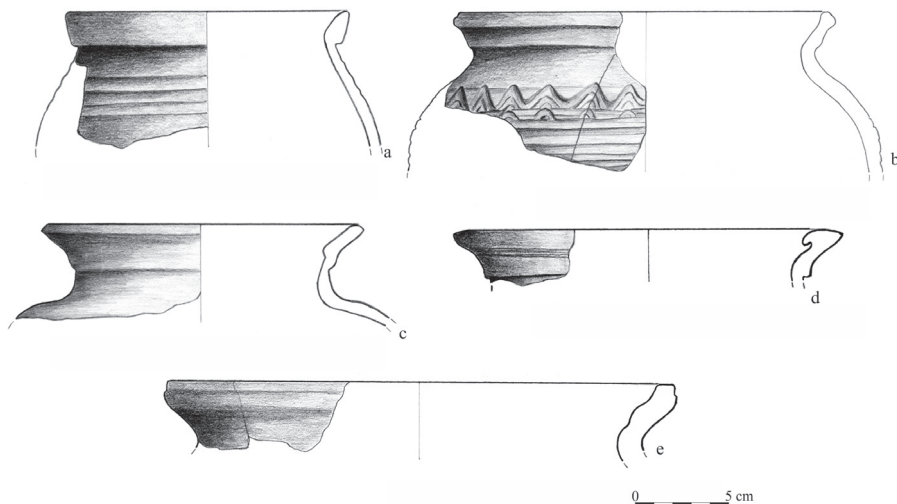
W artykule nie zgłębiano zagadnień dotyczących tradycji kulinarnych i konsumpcji w klasztorze trzemeszeńskim i w ogóle w klasztorach. Zagadnienie to, choć bardzo ważne w badaniach nad życiem zakonnym, zostało ograniczone do podania podstawowej literatury. Jednocześnie może ono stać się tematem kolejnego, odrębnego opracowania. Natomiast w niniejszym artykule, zgodnie z jego tytułem, skupiono się na przedstawieniu wybranych form naczyń oraz określeniu ich funkcji.

Garnki

W związku z tym, że żadne naczynie nie zachowało się w całości, wyodrębniono je na podstawie górnych części wyrobów; łącznie zidentyfikowano 15 różnych form. Oprócz cech morfologicznych, tę grupę naczyń wyodrębniono na podstawie zachowanych na powierzchniach śladów użytkowania – okopceń, spalenizny, przywar oraz zacieków.

W literaturze przedmiotu garnkami określa się naczynia o lekko rozchylonym wylewie, baniastym lub jajowatym brzuścu (Wałowcy 1979, s. 67). W opisywanym zbiorze znalazły się egzemplarze o zróżnicowanym kształcie, wielkości, a co się z tym wiąże także o różnej grubości ścianek³; mają one stalowoszarą, brunatnobeżową oraz cegląstą barwę powierzchni (ryc. 2). Wylewy garnków są mniej lub bardziej profilowane – mniej zwłaszcza, jeżeli chodzi o egzemplarze stalowoszare i brunatnobeżowe, natomiast ceglaste są pod tym względem zróżnicowane. Średnice wylewów mieszczą się w przedziale od 12 do 22 cm, przy czym największe odnotowano w przypadku naczyń ceglastych. Garnki brunatnobeżowe są dość duże, mają grube ścianki, na których znajduje się ornament w postaci falistej linii oraz poziomych żłobków różnej gęstości, częstotliwości i głębokości.

³ Cechy związane z techniką i technologią naczyń z klasztoru w Trzemesznie nie są tematem niniejszego artykułu, więc kwestie te zostaną przywołane wyłącznie tam, gdzie będzie to konieczne.



Ryc. 2. Trzemeszno, woj. wielkopolskie. Garnki: a – stalowoszary, b – brunatnobezowy z ornamentem, c, d, e – ceglaste (rys. K. Błoch)

Fig. 2. Trzemeszno, Wielkopolskie Voivodeship. Pots: a – reduced ware, b – decorated brown-beige ware, c, d, e – red ware (drawing: K. Błoch)

Garnki były naczyniami uniwersalnymi, jednak ich kształty niewątpliwie ulegały przemianom. We wczesnym średniowieczu były powszechnie używane i służyły zarówno do gotowania, jak i spożywania potraw, a także do przechowywania produktów żywnościowych. W późnym średniowieczu ich wielofunkcyjność została wyraźnie ograniczona w wyniku pojawienia się wyrobów o określonym przeznaczeniu – dzbanów, dzbanków, mis, misek, pucharków, kubków oraz patelni. W tej sytuacji rola garnków w gospodarstwie domowym sprowadzała się głównie do gotowania lub innego termicznego sposobu sporządzania potraw (ryc. 3) (Kruppé 1981, s. 57; Nawroński 1976, s. 127–138). Wraz ze zmianą form naczyń zmieniały się gusta, obyczaje i moda kulinarna, co dotyczyło jednak głównie stołów ludzi świeckich (Demińska 1963a, s. 88–164; 1989, s. 191–199). Z kuchnią klasztorną związane są natomiast zagadnienia dotyczące przepisów określających rodzaj i ilość spożywanego pokarmu. W tej kwestii na przestrzeni wieków również można zauważyć zmiany. Szczegółowe rozważania na ten temat przeprowadziła Maria Demińska, która opierając się na dostępnych źródłach pisanych dokonała ustaleń na temat wyżywienia mnichów żyjących według reguły benedyktyńskiej⁴ (Demińska 1979, s. 7–114; 1987, s. 57–78), a także dla wybranych

⁴ Analiza reguły św. Benedykta pod kątem konsumpcji została także szczegółowo omówiona przez Annę Schultz (2011, s. 302–310 – tam też bogata ikonografia).



Ryc. 3. Drzeworyt z końca XV wieku przedstawiający ognisko kuchenne pod okapem (wg Gardawski, Kruppé 1955)

Fig. 3. Late 15th-century woodcut depicting kitchen hearth with hood (after Gardawski & Kruppé 1955)

klasztorów Europy Zachodniej i Bizancjum (Demińska 1979, s. 19–45)⁵. Jej wyniki badań mogą posłużyć, jako materiał porównawczy dla klasztoru kanoników regularnych w Trzemesznie. Należy jednak pamiętać, że zmiany zachodzące w kuchni zależały od dostępności produktów, czynników gospodarczych i społecznych, a w klasztorach decydującą rolę odgrywała reguła, według której dane zgromadzenie funkcjonowało.

Garnki znalezione na terenie klasztoru w Trzemesznie są bardzo typowe dla okresu średniowiecza. Oprócz cech morfologicznych, podstawą wyodrębnienia tej grupy naczyń były zachowane na powierzchniach ślady użytkowania – okopcenia, spalenizna, przywary oraz zacieki. Najczęściej powstawały one na skutek dostawiania garnków z potrawami do otwartego ognia.

Pokrywki

Bezpośrednio z garnkami związane są pokrywki, które pod względem formy dzielą się na dzwonowate, stożkowate i kloszowate. W opisywanym zbiorze egzemplarze zaliczone do pierwszego i drugiego typu występują dość często w porównaniu z tymi zaliczonymi do trzeciego; są one również starsze (Sulkowska-Tuszyńska 1997; Ryszewska 2001). Niektóre pokrywki, podobnie jak garnki, noszą ślady użytkowania w postaci okopceń, zacieków, ciemnych plam oraz przywar (zwłaszcza na krawędziach). Ich użycie

⁵ Maria Demińska uzupełnia swoje publikacje licznymi tabelami, w których zaprezentowała dzienne oraz roczne racje żywnościowe dla poszczególnych zgromadzeń klasztornych. Wymieniła także konkretne produkty żywnościowe oraz wartość kaloryczną posiłków spożywanych przez mnichów i mniszki.

przypieszało gotowanie lub duszenie potraw (ryc. 3). Egzemplarze, które nie mają śladów użytkowych mogły być wykorzystywane jako nakrycie naczyń służących do przechowywania pożywienia, chroniąc je przed owadami czy zanieczyszczeniami.

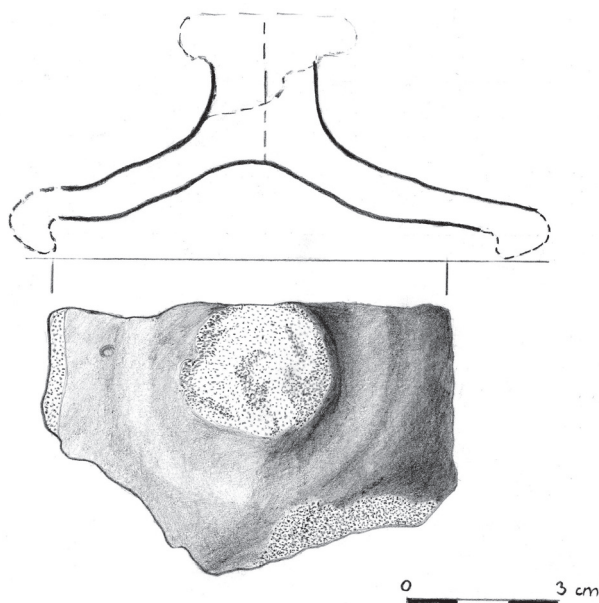
W analizowanym zbiorze wyróżniono dziewięć fragmentów pokrywek, na ich podstawie zrekonstruowano cztery egzemplarze. Pomiar średnicy był możliwy tylko w dwóch przypadkach. Pokrywka kloszowata, wypalana w atmosferze redukcyjnej, ma średnicę 15,5 cm, zaś dzwonowata, ceglasta średnicę 20 cm i od wewnątrz, przy krawędzi, okopcenia. Średnice obu egzemplarzy mieszczą się w ramach średnic garnków. Trzecią pokrywkę zrekonstruowano graficznie, posługując się analogiami znanymi z materiałów trzemeszeńskich (Wiewióra 2000, s. 179, ryc. 71) oraz obserwacją cech morfologicznych i technologicznych; zaliczono ją do egzemplarzy dzwonowatych. Ma ona ceglastą barwę, na powierzchni widoczne są ślady przywar i ciemnoszare przebarwienia, zwłaszcza w miejscach zagłębienia (ryc. 4). Z uwagi na brak zachowanej krawędzi nie można określić jej dokładnej średnicy. Fragment czwartej pokrywki pochodzi z brunatnobeżowego egzemplarza o formie kloszowatej. Również w tym przypadku nie zachował się brzeg, zatem nie można było określić jej średnicy.

Opisane wyżej wyroby nie są ani ornamentowane, ani szkliwione. Na żadnym z nich nie zachował się uchwyt.

Misy

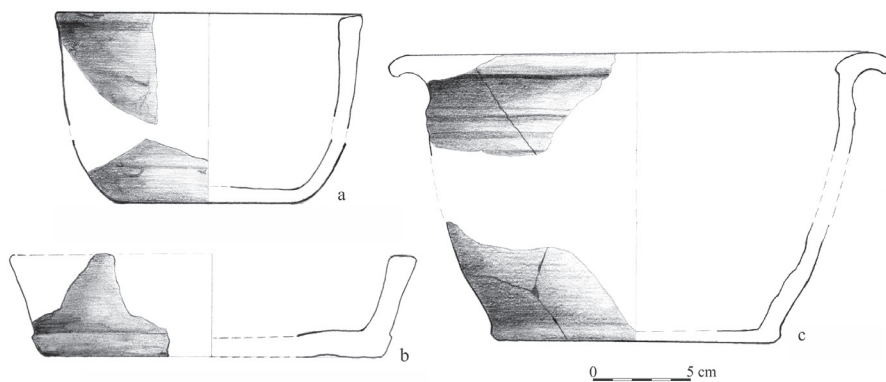
W analizowanym materiale wyróżniono cztery fragmenty różnej wielkości mis, niestety, brakuje w nich dziobków. Wszystkie naczynia zostały wypalone w atmosferze redukcyjnej, nie stwierdzono na nich zdobień, natomiast trzy są polerowane (ryc. 5).

Mała głęboka misa (być może czarka) ma prosty wylew z krawędzią lekko ściętą do środka oraz dno lekko zaokrąglone w części przydennej (ryc. 5: a). Średnica jej wylewu wynosi 12 cm, zaś dna 7,5 cm, wysokość, z uwagi na stan zachowania, nie jest możliwa do określenia. Powierzchnia naczynia jest polerowana. Niewielkie, cienkościenne misy o średnicach wylewów od 8 do 14 cm i wysokościach od 5,5 do 6,5 cm, znane są również z pobliskiego klasztoru w Strzelnie i datowane na okres od około 4. ćwierci XIV do około 1. ćwierci XVI wieku (Sulkowska-Tuszyńska 1997, s. 110). Jednak różnią się od okazów z Trzemeszna tym, że mają znacznie wychylone krawędzie wylewów (Sulkowska-Tuszyńska 1997, tabl. XXVIII: 9; XXIX: 12; XXXVI: 4).



Ryc. 4. Trzemeszno, woj. wielkopolskie. Ceglasta pokrywka od garnka (rys. K. Błoch)

Fig. 4. Trzemeszno, Wielkopolskie Voivodeship. Red ware pot lid (drawing: K. Błoch)



Ryc. 5. Trzemeszno, woj. wielkopolskie. Misy: a – o polerowanej powierzchni (czarka?), b, c – stalowoszare (rys. K. Błoch)

Fig. 5. Trzemeszno, Wielkopolskie Voivodeship. Bowls: a – with polished surface (cup?), b, c – reduced ware (drawing: K. Błoch)

Zdecydowanie bardziej podobne pod względem formy i wymiarów do wyżej opisanych są natomiast misy z Nowego Miasta nad Wartą, datowane na XIV wiek. Ich ścianki też są rozchylone ku górze, a krawędzie nieprofilowane; średnice wylewów wynoszą od 8 do 12 cm, zaś den od 5 do 9 cm. Naczynia tego typu mają liczne odpowiedniki w Czechach, na stanowisku Mstěnice (Grygiel, Jurek 1996, s. 34, ryc. 55).

Czarki były naczyniami stołowymi, z reguły trzymano je oburącz, ponieważ nie miały uch (ryc. 6). Mogły służyć jako indywidualne naczynia do picia mniejszych ilości napojów (np. do miodów czy nalewek). Być może miały też inne przeznaczenie, na przykład jako pojemniki do farb, ziół czy też jako lampki woskowe.

Druga mała misa ma formę wysokiego spodka/podstawki i wyodrębnioną stopkę, na jej dnie widnieje płytkie, szerokie na centymetr wgłębienie w postaci pierścienia (ryc. 5: b). Zachowany fragment nosi ślady polerowania. Wysokość naczynia wynosi 3,7 cm, średnica wylewu 14 cm, zaś dna 12 cm. Ściany misy w porównaniu z jej wielkością są dość grube – mają około 0,8 cm.

Kolejna misa to głębokie naczynie o grubych ściankach i mocno wychyloną na zewnątrz krawędzią wylewu (ryc. 5: c). Ma ona lekko zaznaczoną stopkę w części przydennej, na dnie widoczne są ślady grubej podsypki. Średnica wylewu misy wynosi 25 cm, zaś dna 14 cm. W klasztorze mogła pełnić funkcję makutry, za czym przemawiają starcia zachowane po wewnętrznej stronie naczynia oraz brak śladów świadczących o termicznej obróbce pokarmów (np. okopceń czy zacieków). Do dużych egzemplarzy należy również zaliczyć czwartą misę. Charakteryzuje się ona dość grubymi ściankami, wychyloną na zewnątrz krawędzią wylewu, którego średnica wynosi 26 cm.

Pod względem funkcji misy wchodziły w skład wyposażenia kuchennego, część z nich wchodziła w skład zastawy stołowej⁶. W kuchni egzemplarze z lekko wybrzuszonymi ściankami, wgiętą szyjką zakończoną wylewem ukształtowanym podobnie, jak u garnków, a także duże, masywne z wałeczkowatymi lub poziomo ściętymi krawędziami i nieznacznie wybrzuszonymi ściankami⁷ spełniały pomocnicze funkcje w czasie przyrządzania potraw. Mogły służyć do ucierania sera, maku, jajek, masła itp., o czym świadczą ślady w postaci mechanicznego zdercia powierzchni, pozostawione na wewnętrznej stronie naczyń. Misy płytkie, należące do zastawy stołowej, często

⁶ O naczyniach i sprzętach używanych w kuchni i refektarzu klasztoru norbertanek w Strzelnie, por. Sulkowska-Tuszyńska 2006, s. 176–180 – tam też bogata dokumentacja rysunkowa. Obszerne opracowanie dotyczące wyposażenia kuchni i refektarza cystersów – por. Wyrwa 2004, s. 51–113.

⁷ Typy I i II według Aliny Wałowy (1979, s. 83–84).



Ryc. 6. Hiszpański fresk przedstawiający pielgrzymów korzystających z gościnności w drodze do Santiago de Compostela; XIII wiek (wg Bartlet 2002)

Fig. 6. Spanish frieze depicting pilgrims accepting hospitality on the way to Santiago de Compostela; 13th century (after Bartlet 2002)

od wewnątrz były bogato zdobione i pokryte szkliwem, służyły jako półmiski i salaterki (Wałowy 1979, s. 86). Z kolei naczynia głębokie mogły być wykorzystywane do wstępnej obróbki żywności przed gotowaniem czy smażeniem, na przykład do moczenia i zakwaszania (Ryszewska 2001, s. 220). Analizując przedstawienia w źródłach ikonograficznych możemy znaleźć jeszcze inne funkcje mis, na przykład półkuliste wykorzystywane były jako karmniki dla zwierząt (ryc. 7), inne zaś jako donice do kwiatów, zapewne służyły też do przenoszenia różnych pokarmów.

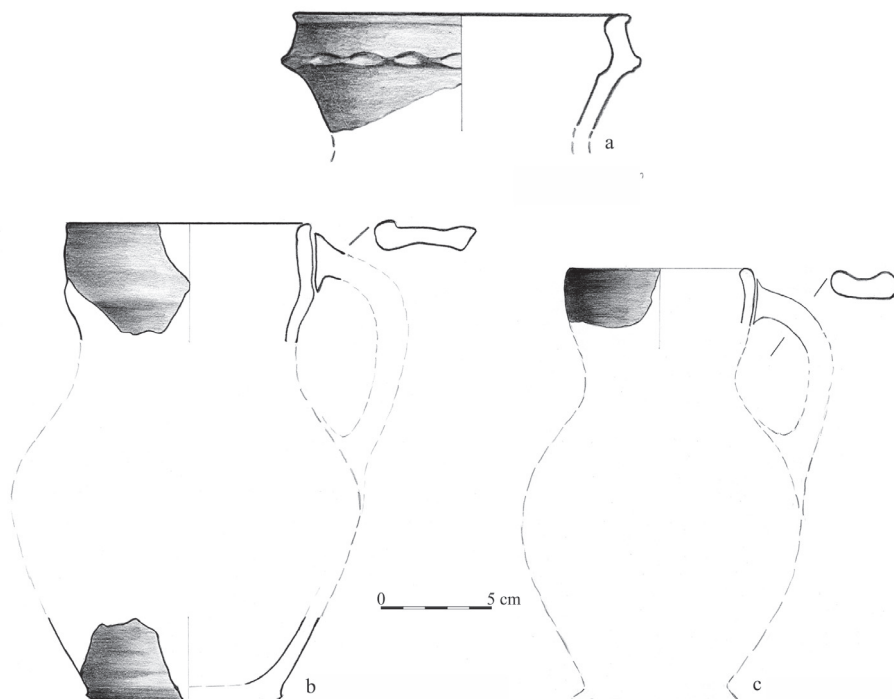
Dzbany

W materiale z Trzemeszna wydzielono pięć dzbanów, niemal wszystkie z uchami. Tylko jedno naczynie jest ceglaste, pozostałe zaś stalowoszare. W jednym przypadku występuje plastyczne zdobienie umieszczone pod krawędzią wylewu (ryc. 8: a). Naczynia te są cienkościenne i starannie wykonane, egzemplarze stalowoszare mają wybluszczoną powierzchnię. Średnice ich wylewów wynoszą od 8 do 12 cm, zaś szerokości taśmowatych uch od 2,7 aż do 5,6 cm.



Ryc. 7. Misa używana do podawania paszy dla inwentarza. Drzeworyt polski po 1575 roku (wg Seweryn 1956)

Fig. 7. Bowl used for serving livestock fodder. Polish woodcut, post-1575 (after Seweryn 1956)



Ryc. 8. Trzemeszno, woj. wielkopolskie. Dzbany stalowoszare (a – z ornamentem plastycznym) (rys. K. Błoch)

Fig. 8. Trzemeszno, Wielkopolskie Voivodeship. Reduced ware jugs (a – with moulded ornament) (drawing: K. Błoch)

Dzbany przede wszystkim służyły do przenoszenia i przechowywania wody (Kietlińska 1953, s. 284), ale mogły być w nich magazynowane także innego rodzaju płyny lub produkty (ryc. 9). Ze źródeł ikonograficznych, niejednokrotnie przytaczanych w opracowaniach monograficznych (np. Gardawski, Kruppé 1955; Kruppé 1961; 1967; Sulkowska-Tuszyńska 1997) wynika, że dzbany były wykorzystywane podczas spożywania posiłków czy w czasie obrzędów religijnych, służyły również do chłodzenia wina (ryc. 10).

Trójnóżka

W opisywanym materiale znalazł się fragment części przydennej ceglastej trójnóżki. Od wewnątrz pokryty jest pomarańczowym szkliwem, natomiast strona zewnętrzna nie zachowała się, być może odpadła razem z nóżką.

Trójnóżki zaczęły pojawiać się między 2.–3. ćwiercią XIII a 4. ćwiercią XIV wieku. Pierwsze tego rodzaju naczynia były wykonane z masy o grubej domieszce, źle wypalone, miały chropowatą i niekiedy spękaną powierzchnię (Sulkowska-Tuszyńska 1997, s. 102; 2001). Wyroby te stały się bardziej powszechne w XV wieku, a popularność zyskały dopiero w 2. ćwierci XVI wieku (Sulkowska-Tuszyńska 1997, s. 103). Cechy wspomnianego wyżej fragmentu trójnóżki wskazują na późnośredniowieczną proveniencję. Naczynia te znane są również z innych miejsc poklasztornego zespołu w Trzemesznie (np. Wiewióra 2000, ryc. 67: 3, ryc. 68: 1).

Trójnóżki miały bardzo różne zastosowanie – były używane w kuchni do podgrzewania potraw, smażenia, duszenia itp. (ryc. 11). Oprócz tego były wykorzystywane do ogrzewania pomieszczeń (wypełnione żarem) lub ich



Ryc. 9. Fragment miedziorytu Albrechta Dürera z 1519 roku (wg Gardawski, Kruppé 1955)

Fig. 9. Detail of copperplate by Albrecht Dürer, 1519 (after Gardawski, Kruppé 1955)



Ryc. 10. Drzeworyt polski z XV wieku przedstawiający żniwiarzy pijących z dzbanów (Gardawski, Kruppé 1955)

Fig. 10. Fifteenth-century Polish woodcut depicting reapers drinking from jugs (Gardawski & Kruppé 1955)



Ryc. 11. Fragment obrazu Konrada von Soesta pt. „Narodzenie Chrystusa” (1403) (wg Bednorz, Toman 1998)

Fig. 11. Detail of Konrad von Soest's painting, The Nativity (1403) (after Bednorz & Toman 1998)

oświetlania (wypełnione woskiem), w aptekach, a także w zakładach rzemieślniczych (np. w pracowniach stolarskich i rzeźbiarskich rozpuszczano w nich klej). Trójnóżki służyły także jako pojemniki do przygotowywania i przechowywania mikstur w pracowniach alchemicznych. Takie ich zastosowanie znajduje wielokrotne potwierdzenie w źródłach ikonograficznych; jednym z przykładów jest rycina Pietera Brueghel'a, przedstawiająca warsztat alchemika (ryc. 12). Wśród tygli, koszy, miechów i innego sprzętu, w środkowej części obrazu widnieje trójnóżka z łyżką, co wskazuje, że mieszano w niej jakieś substancje.

Puchar

Ostatnia forma wyróżniona w opisywanym zbiorze to zachowany we fragmencie cienkościenny, szkliwiony puchar(?), charakteryzujący się bardzo dobrym wypałem (ryc. 13). Szkliwo jest bardzo słabo widoczne, zewnętrzna strona ma barwę ciemnoszarą, wewnętrzna zaś jasnokremową. Fragment naczynia wyodrębniono ze zbioru ceramiki brunatnobeżowej, datowanej na 1. połowę XIV wieku. Prawdopodobnie znalazł się on w XIV-wiecznej warstwie jako wtwór bądź też jest importem.

W pobliskim Strzelnie puchary występują w materiale ceramicznym datowanym od około lat 80. XII wieku do około 4. ćwierci XIV wieku. Na terenie północnej, wschodniej i południowej Polski należą do wyjątkowych znalezisk. Znane są głównie z terenów osad miejskich, zamków i klasztorów. Natomiast ze źródeł ikonograficznych wynika, że były to naczynia używane w środowiskach elitarnych (Sulkowska-Tuszyńska 1997, s. 117). Maria Dembińska zwróciła uwagę, że sposób odżywiania się, był różny dla poszczególnych grup społecznych, odmiennych pod względem pochodzenia, pozycji społecznej i majątku (Dembińska 1963, s. 88), miało to wpływ na rodzaj użytkowanych naczyń. Opisany powyżej puchar(?) należy do wyjątkowych naczyń w analizowanym zbiorze naczyń ceramicznych – jest on jedyną taką formą. Od innych wyróżnia go technologia i technika wykonania. Ma on cechy typowe dla późniejszej ceramiki, tymczasem wydobyto go z warstw średniowiecznych.

Puchary były naczyniami przeznaczonymi dla jednej osoby lub też kilku osób siedzących przy tym samym stole. Mogły być również wykorzystywane jako wazony do kwiatów, pojemniki na wodę święconą lub na inne substancje (olejki) (Sulkowska-Tuszyńska 1997, s. 118).



Ryc. 12. Laboratorium alchemiczne według Pietera Brueghel'a (ze zbiorów British Museum; wg A history 1957)

Fig. 12. Alchemist's laboratory depicted by Pieter Brueghel (British Museum collection; after A history 1957)

Podsumowanie

W analizowanym materiale ceramicznym wyróżniono formy dość często używane – garnki do gotowania potraw (oraz pokrywki), miski, z których jedzono, dzbany do przynoszenia wody, ale także mniej rozpowszechnione – czarkę, trójnóżkę oraz puchar(?). Zbiór nie jest zbyt liczny, zatem tym bardziej zaskakuje różnorodność rodzajów naczyń wykonywanych w klasztornej kuchni.

Naczynia z Trzemeszna w większości można zaliczyć do typowych form późnośredniowiecznych. Wykonano je dość starannie, niektóre należą do egzemplarzy cienkościennych. Wyróżniono naczynia typowo kuchenne, na przykład głęboką misę czy garnki z zaciekami i okopceniami, ale także stołowe, na przykład delikatne dzbany, małe miski. Niemal $\frac{1}{4}$ zbioru to fragmenty zdobione (128 sztuk, 21% całego zbioru). Materiał z Trzemeszna ma liczne analogie wśród wyrobów garncarskich pochodzących z ośrodków klasztornych o podobnej randze i wielkości, na przykład z Mogilna (Ryszewska 2001).



Ryc. 13. Trzemeszno, woj. wielkopolskie. Fragment pucharu(?) (fot. K. Błoch)

Fig. 13. Trzemeszno, Wielkopolskie Voivodeship. Goblet(?) sherd (photo: K. Błoch)



Ryc. 14. Scena z życia świętej Jadwigi; na stole dwa puchary (wg Bodemann, Ott, Frühmorgen-Voss 2005)

Fig. 14. Scene from the life of St Hedwig; two goblets on table (after Bodemann, Ott, Frühmorgen-Voss 2005)

Natomiast w porównaniu z pobliskim Strzelnem naczynia z Trzemeszna charakteryzują się lepszą jakością, są bardziej urozmaicone pod względem form i częściej zdobione (Sulkowska-Tuszyńska 1997; Błoch 2012).

Warto zaznaczyć, że zwiększenie asortymentu naczyń w późnym średniowieczu jest efektem szerokiego zapotrzebowania odbiorców, a także

narastających możliwości kulinarnych. Analiza form naczyń wskazuje na wyraźne przemiany zachodzące w kulturze spożywania posiłków, na co zwrócili uwagę Jerzy Kruppé (1981, s. 44) oraz Maria Dembińska (1989, s. 191–192). Należy zgodzić się ze zdaniem Leszka Kajzera, według którego wytwórczość garncarska służyła głównie jej użytkownikom, a uwarunkowana była tak lokalnymi tradycjami, jak gustami odbiorców (Kajzer 1994, s. 10).

Podsumowując można stwierdzić, że o ile wyodrębnienie form naczyń nie należy do zadań trudnych, o tyle określenie funkcji jest już dość skomplikowane, zwłaszcza, gdy na naczyniach nie zachowały się ślady użytkowania. Trzeba jednak pamiętać, że większość wyrobów obok podstawowych pełniła również inne funkcje, w zależności od okoliczności i konkretnych potrzeb użytkowników. Można tu przywołać pracę Barbary Lepówny, w której autorka podkreśla, że niektóre misy mogły być używane zarówno do ciepłej obróbki potraw, jak i do konsumpcji (Lepówna 1968, s. 115). W związku z tym funkcje wielu naczyń można określić jedynie hipotetycznie, chyba, że ich zawartość lub inne ślady jednoznacznie wskazują na sposób użytkowania (Buko 1990, s. 171).

W przypadku opisanego zbioru większości fragmentów nie nosi śladów użytkowania. Z jednej strony utrudniło to ustalenie przeznaczenia naczyń, a z drugiej świadczy o wielofunkcyjności. Jednak w oparciu o formy wyrobów, źródła ikonograficzne i analogie z innych ośrodków klasztornych, podjęto realizację tego zadania.

Klasztor kanoników regularnych w Trzemesznie posiada długą i bogatą w wydarzenia historię. Na asortyment naczyń ceramicznych, którym posługiwali się zakonnicy miało wpływ wiele warunków zewnętrznych. Przebadały późnośredniowieczny materiał ceramiczny sugeruje, że zakonnicy używali na co dzień urozmaiconych form naczyń.

Literatura

A history

1957 *A history of technology, t. 2: The mediterranean civilizations and the Middle Ages c. 700 B.C. to c. A.D. 1500*, red. Ch. Singer i in., Oxford.

Bartlet R.

2002 *Panorama średniowiecza*, Warszawa.

Bednorz A., Toman R.

1998 *Die Kunst der Gotik. Architektur. Subkultur. Malerei*, Köln.

- Błoch K. A.
2012 Średniowieczne klasztory w Trzemesznie i Strzelnie w świetle wybranych źródeł archeologicznych i pisanych, maszynopis pracy magisterskiej w Instytucie Archeologii UMK, Toruń.
- Bodemann U., Ott N. H., Frühmorgen-Voss H.
2005 *Katalog der deutschsprachigen illustrierten Handschriften des Mittelalters*, t. 6, Lieferung 3/4, München.
- Borodij E.
1985 Inwentarz zespołu akt: Klasztor Kanoników Regularnych w Trzemesznie z lat 1224–1832, maszynopis w Archiwum Państwowym w Bydgoszczy, Bydgoszcz.
- Buko A.
1990 *Ceramika wczesnopolska. Wprowadzenie do badań*, Wrocław–Łódź.
- Chudziakowa J.
1990 *Z problematyki badań archeologiczno-architektonicznych zespołu poklasztorowego w Trzemesznie*, [w:] *Z badań nad średniowieczną architekturą Kujaw i Wielkopolski Wschodniej*, red. J. Chudziakowa, Biblioteka Muzealnictwa i Ochrony Zabytków, seria B, t. 89, Warszawa.
1992 *Z badań nad architekturą sakralną w Trzemesznie (z lat 1987–1988)*, *Acta Universitatis Nicolai Copernici, Archeologia* 20, s. 9–20.
1995 *Klasztor w Trzemesznie w świetle najnowszych badań*, [w:] *Klasztor w kulturze średniowiecznej Polski. Materiały z ogólnopolskiej konferencji naukowej zorganizowanej w Dąbrowie Niemodlińskiej w dniach 4–6 XI 1993 przez Instytut Historii WSP w Opolu i Instytut Historyczny Uniwersytetu Wrocławskiego*, red. A. Pobóg-Lenartowicz, M. Derwich, Opole, s. 365–372.
1997 *Romański kościół kanoników regularnych w Trzemesznie*, [w:] *Ars sine scientia nihil est. Księga ofiarowana profesorowi Zygmuntowi Świechowskiemu*, red. J. Olenderek, Warszawa, s. 55–60.
- Dembińska M.
1963 *Konsumpcja żywnościowa w Polsce średniowiecznej*, Warszawa.
1979 *Dzienne racje żywnościowe w Europie w IX–XVI wieku*, *Studia i Materiały z Historii Kultury Materialnej*, t. 52, red. Z. Kamieńska, Wrocław, s. 7–114.
1987 *Wyżywienie mnichów według reguły benedyktyńskiej we wczesnym średniowieczu (VI–XI w.)*, *Studia i materiały do dziejów Wielkopolski i Pomorza*, t. 16, z. 2, s. 57–78.
1989 *Zmiany w polskiej kuchni od średniowiecza do końca XVII wieku na tle europejskim*, [w:] *Szkice z dziejów materialnego bytowania społeczeństwa polskiego*, *Studia i Materiały z Historii Kultury Materialnej*, t. 61, red. M. Dembińska, Wrocław, s. 191–199.
- Gardawski A., Kruppé J.
1955 *Późnośredniowieczne naczynia kuchenne i stołowe*, [w:] *Szkice Starożytne*, red. O. Puciata i in., Warszawa, s. 121–140.

- Grygiel R., Jurek T.
1996 *Doliwowie z Nowego Miasta nad Wartą, Dębna i Biechowa. Dzieje rezydencji i ich właścicieli*, Łódź.
- Józefowiczówna K.
1955 *Prace badawczo-naukowe w kościele parafialnym w Trzemesznie*, Ochrona Zabytków, R. 8, nr 1(28), s. 34–49.
1963a *Pozostałości przedromańskie i romańskie w kościele byłego opactwa w Trzemesznie*, Biuletyn Historii Sztuki, R. 25, nr 1, s. 97–98.
1963b *Nowy pogląd na sprawę najstarszych etapów budowlanych byłego opactwa w Trzemesznie*, Kwartalnik Architektury i Urbanistyki, t. 8, z. 1, s. 3–17.
1978a *Trzy romańskie klasztory*, [w:] *Studia z dziejów ziemi mogileńskiej*, red. C. Łuczak, Poznań, s. 165–266.
1978b *Trzemeszno. Klasztor św. Wojciecha w dwóch pierwszych wiekach istnienia*, Warszawa–Poznań.
- Kajzer L.
1994 „*Główne momenty*” raz jeszcze. *Uwagi o przemianach garncarstwa późnośredniowiecznego i nowożytnego w Polsce*, [w:] *Garncarstwo i kaflarstwo na ziemiach polskich od późnego średniowiecza do czasów współczesnych. Materiały z konferencji, Rzeszów 21–23 IX 1993*, red. A. Gruszczyńska, A. Targońska, Rzeszów, s. 9–14.
- Kapiszewski H.
1957 *Droga św. Wojciecha z Saksonii do Polski wiodła przez Panonię*, Nasza Przyszłość. Studia z dziejów Kościoła i kultury katolickiej w Polsce, t. 6, s. 289–299.
- Kietlińska A.
1953 *Kryteria klasyfikacji ceramiki w archeologii*, Przegląd Archeologiczny, t. 9, s. 279–287.
- Kruppé J.
1961 *Studia nad ceramiką XIV wieku ze Starego Miasta w Warszawie*, Wrocław.
1967 *Garncarstwo warszawskie w wiekach XIV i XV*, Wrocław.
1981 *Garncarstwo późnośredniowieczne w Polsce*, Studia i Materiały z Historii Kultury Materialnej, t. 53, cz. 1–2, Wrocław.
- Kürbis(ówna) B.
1970 *O początkach kanonii w Trzemesznie*, [w:] *Europa – Słowiańszczyzna – Polska. Studia ku uczczeniu profesora Kazimierza Tymienieckiego*, red. C. Łuczak, Poznań, s. 327–343.
1978 *Pogranicze Wielkopolski i Kujaw w X–XII w.*, [w:] *Studia z dziejów ziemi mogileńskiej*, red. C. Łuczak, Poznań, s. 65–111.
- Labuda G.
1947 *Św. Wojciech w literaturze i legendzie średniowiecznej*, [w:] *Święty Wojciech 997–1947*, red. Z. Biernacki i in., Gniezno, s. 89–112.
1969a *Droga biskupa praskiego Wojciecha do Prus*, Zapiski Historyczne, t. 34, z. 3, s. 9–28.

- 1969b *O siedzibach najstarszych klasztorów w Polsce*, Sprawozdania Poznańskiego Towarzystwa Przyjaciół Nauk, nr 1(82), s. 105–107.
- 1982 *Żywoty św. Wojciecha*, [w:] *Słownik Starożytności Słowiańskich*, t. 7, cz. 1: Y–Ż, red. G. Labuda, Z. Stieber, Wrocław, s. 323–328.
- 1992 *Święty Wojciech w działaniu, w tradycji i w legendzie*, [w:] *Święty Wojciech w tradycji i kulturze europejskiej*, red. K. Śmigiel, Gniezno, s. 57–97.
- 1995 *Szkice historyczne jedenastego wieku. I. Najstarsze klasztory w Polsce*, *Archaeologia Historica Polona*, t. 2, s. 7–74.
- Lepówna B.
1968 *Garncarstwo gdańskie w X–XIII w.*, Gdańsk.
- Liber mortuorum.
1889 *Liber mortuorum monasterii Strzelnensis ordinis Praemonstratensis*, [w:] *Monumenta Poloniae Historica*, t. 5, wyd. W. Kętrzyński, Lwów, s. 719–767.
- Małecki A.
1896 *Klasztory w Polsce w obrębie wieków średnich*, [w:] *Z dziejów i literatury. Pomniejsze pisma Antoniego Małeckiego*, Lwów–Petersburg, s. 276–370.
- Nawroński T.
1976 *Metody opracowań późnośredniowiecznej ceramiki (Z doświadczeń szczecińskiej Pracowni Archeologiczno-Konserwatorskiej PKZ)*, *Biuletyn Informacyjny PKZ*, nr 32, s. 127–138.
- Ryszewska K.
2001 *Późnośredniowieczna ceramika naczyniowa z opactwa benedyktynów w Mogilnie*, Kielce.
- Schulz A.
2011 *Essen und trinken im mittelalter (1000–1300). Literarische, kunsthistorische und archäologische Quellen*, Berlin–Boston.
- Sulkowska-Tuszyńska K.
1997 *Średniowieczne naczynia ceramiczne z klasztoru norbertanek w Strzelnie*, Toruń.
2001 *Ceramiczne naczynia na trzech nóżkach z klasztoru benedyktynów w Lubiniu, (woj. wielkopolskie)*, *Acta Universitatis Nicolai Copernici*, *Archeologia* 27, s. 139–167.
2006 *Klasztor norbertanek w Strzelnie (XII–XVI wiek). Sacrum i profanum*, Toruń.
- Seweryn T.
1956 *Staropolska grafika ludowa*, Warszawa.
- Wałowcy A.
1979 *Późnośredniowieczne garncarstwo krakowskie w świetle źródeł archeologicznych*, *Materiały Archeologiczne*, t. 19, s. 5–151.

- Wiesiołowski J.
1978 *Oświata i kultura na ziemi mogileńskiej w XV i na początku XVI wieku*, [w:] *Studia z dziejów ziemi mogileńskiej*, red. C. Łuczak, Poznań, s. 137–164.
- Wiewióra M.
2000 *Zespół klasztorny kanoników regularnych w Trzemesznie w świetle badań archeologiczno-architektonicznych*, Toruń.
- Wojciechowski T.
1951 *Szkice historyczne jedenastego wieku*, Kraków.
- Wyrwa M.
2004 *W kuchni i przy stole „szarych mnichów”, czyli o wyżywieniu cystersów w świetle źródeł normatywnych zakonu oraz wybranych źródeł historycznych, archeologicznych i przyrodniczych*, *Archaeologia Historica Polona*, t. 14, s. 51–113.

FORMS AND FUNCTIONS OF MEDIEVAL POTTERY FROM THE MONASTERY CLOISTER IN TRZEMESZNO (1989 EXCAVATION)

Summary

This article provides an overview of the pottery recovered in 1989 from trench XXXIII at the site of the former monastery complex in Trzemeszno (Wielkopolskie Voivodeship), on the north side of the church. Individual vessel forms are presented and an attempt is made to determine their function, though this is problematic in view of the fragmentary nature of the material.

The most commonly represented vessels in this assemblage are pots, which differ both in form and production technique. They were used for cooking food. Pots were accompanied by lids, which also feature among the analysed sherds. Other vessel types include bowls of various shapes and sizes. These served a secondary role in food preparation and would also have been used for storing, conveying and serving food, and as animal feeders, plant pots and containers for various products, not only foodstuffs. The Trzemeszno assemblage includes jugs, which were used to store and carry water and other liquids during meals and religious ceremonies, and to cool wine. Solitary examples of specific vessels were represented by sherds from a pipkin and a goblet(?).

Iconographic evidence and analogies from other monastic centres proved useful in determining the function of these ceramic vessels. Most of them served more than just their principal purpose, depending on the circumstances and particular needs of the user. As a result, the function of many vessels can only be hypothesised, unless their contents or other traces of usage give a clear indication of what they were used for. No use-wear evidence was noted on the majority of sherds in this assemblage. On the one hand this made it more difficult to determine the function of the vessels, whilst on the other it suggested that they were multifunctional.

A chronology for the pottery was established based on its technological and morphological features, and on finds from other monastery sites (e.g. from nearby Strzelno). The earliest vessels date from the 14th century and the most recent ones, from the second quarter of the 16th century.

Adres do korespondencji:

Katarzyna A. Bloch
Instytut Archeologii
Uniwersytet Mikołaja Kopernika w Toruniu
ul. Szosa Bydgoska 44/48, 87-100 Toruń
katka12@onet.eu