

*Instytut Archeologii
Uniwersytet Mikołaja Kopernika w Toruniu*

Inga Głuszek

CERAMIKA IMPORTOWANA Z ATEN ZNALEZIONA W ELTIGEN ZAPADNOE NA KRYMIE

Zarys treści. W artykule zaprezentowano ceramikę z Aten, odkrytą w trakcie badań wykopaliskowych prowadzonych na stanowisku Eltigen Zapadnoe na Krymie w 2013 roku przez Marka Kotina z Fundacji Demeter z Kerczu. W zbiorze liczącym 110 naczyń znalazły się zarówno wyroby czarno- i czerwonofigurowe, jak i czarnopokostowane. Poddano je analizie typologicznej, a w przypadku egzemplarzy wykonanych w technice czarno- i czerwonofigurowej także stylistycznej. Wyniki badań pozwoliły na wstępne określenie okresu, w którym import ceramiki z Aten na obszar chory Nymfajonu był najbardziej intensywny, dały także możliwość oceny, jakie rodzaje naczyń cieszyły się największą popularnością.

Słowa kluczowe: ceramika attycka, Grecy nad Morzem Czarnym, ceramika czarnofigurowa, czerwonofigurowa, czarnopokostowana, Ateny, Krym.

Stanowisko Eltigen Zapadnoe znajduje się w pobliżu wsi Gerojevskoe, znajdującej się około 18 km na południowy zachód od Kerczu, na południowo-wschodnim wybrzeżu Półwyspu Krymskiego (ryc. 1). Położone jest w pobliżu Nymfajonu – *polis* założonej przez Greków w VI wieku p.n.e. (Sokolova 2003, s. 759–802)¹. Ze względu na wczesny etap badań zasięg stanowiska nie jest w pełni określony. Znajduje się ono na niewielkim wzniesieniu, które z jednej strony ograniczone jest wąwozem biegnącym ze wschodu na zachód, stanowiącym jedyną naturalną granicę. Prawdopodobnie w czasach antycznych teren ten wykorzystywany był jako droga komunikacyjna².

¹ W tym miejscu chciałabym podziękować Panu Markowi Kotinowi, kierownikowi badań archeologicznych prowadzonych na stanowisku, pracownikowi Fundacji Demeter z Kerczu, za udostępnienie materiału do badań z wykopalisk z 2013 roku. Rezultaty prac wykopaliskowych zostały zaprezentowane podczas konferencji, która odbyła się w maju 2014 roku w Kerczu na Krymie oraz opublikowane w materiałach pokonferencyjnych (Kotin 2014, s. 239–241).

² Zlokalizowanie stanowiska Eltigen Zapadnoe jest rezultatem prac badawczych prowadzonych w ramach projektu pt. „Archeologiczna Mapa Nymfajonu”, prowadzonego w latach 1993–1997 przez polsko-rosyjsko-ukraiński zespół badaczy. Z polskiej strony za jego realizację odpowiadała prof. Aleksandra Wąsowicz współpracująca między innymi z dr. Tomaszem



Ryc. 1. Eltigen Zapadnoe, Ukraina. Lokalizacja stanowiska (<http://www.google.com/earth/>, data pobrania: 29.04.2014)

Fig. 1. Eltigen Zapadnoe, Ukraine. Site location (<http://www.google.com/earth/>, downloaded: 29.04.2014)

Na przełomie lipca i sierpnia 2013 roku na stanowisku w Eltigen Zapadnoe przeprowadzono pierwsze regularne badania archeologiczne, podczas których wydobyto między innymi materiał ceramiczny pochodzący z Aten. W borze znalazło się 110 naczyń zachowanych we fragmentach, wśród których sześć reprezentuje technikę czarnofigurową, pięć czerwonofigurową oraz 99 czarnopokostowaną. W niniejszym artykule zaprezentowano wyniki analizy typologicznej i stylistycznej tego zbioru oraz określono jego chronologię.

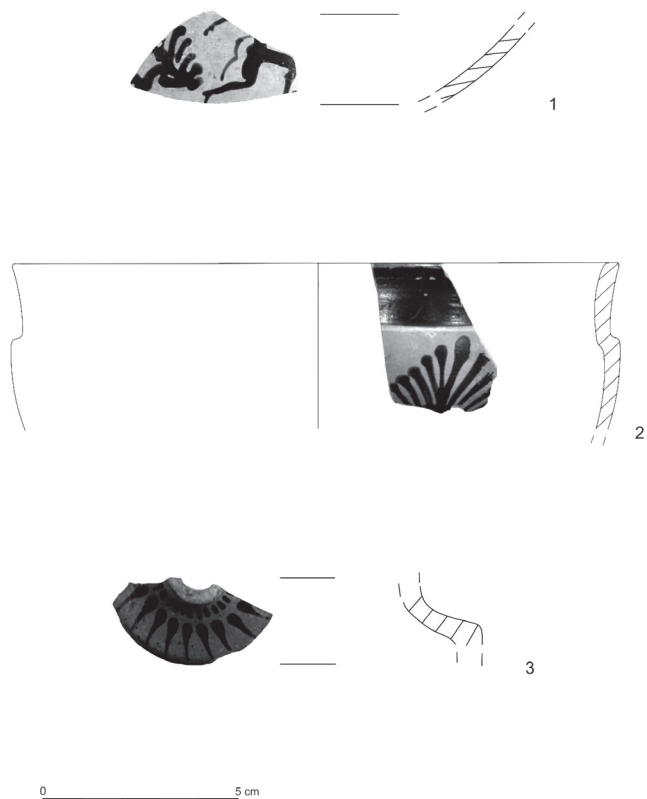
Schollem oraz wieloma innymi archeologami i badaczami z innych dziedzin pomocnych w realizacji przedsięwzięcia (więcej informacji na temat projektu wraz ze szczegółową literaturą – por. Scholl, Zin'ko 1999). W trakcie badań rozpoznano kilkadziesiąt stanowisk, w tym i Eltigen Zapadnoe (Scholl, Zinko 1999, s. 38–42, kwadrat 05–03, stanowisko 7), zaliczonych do chory Nymfajonu, kolonii greckiej ustanowionej przez Greków z Miletu w VI wieku p.n.e. Stanowisko było poddane prospekcji geofizycznej w 1997 roku (przeprowadzonej pod kierownictwem dr. Krzysztofa Misiewicza z Instytutu Archeologii i Etnologii PAN w Warszawie), na podstawie otrzymanych wyników podjęto badania sondażowe, w wyniku których odkryto fragmenty konstrukcji kamiennej oraz ceramikę (między innymi attycką) pozwalającą wstępnie datować stanowisko na V wiek p.n.e. (Scholl, Zinko 1999, s. 38, 41).

Import ceramiki attyckiej, głównie czarnofigurowej, rozpoczął się w miastach rozsianych na północnym wybrzeżu Morza Czarnego już w VI wieku p.n.e. (Skudnov 1955, s. 32–41; 1957, s. 48–49; Gorbunova 1964, s. 297–301; 1970, s. 199–201; 1976, s. 94–96; 1983, s. 36–49; Vdovičenko 2008). W V wieku p.n.e. ceramika attycka rozpowszechniła się w najważniejszych ośrodkach greckich, takich jak Olbia, Nikonion, Pantikapajon, Mirmekion. W tym czasie były to już naczynia produkowane w technice czerwonofigurowej (Prusevskaâ 1941; Knipovič 1955; Gorbunova 1964, s. 297–301; Sekerskaâ 1976, s. 81–95; 1982, s. 136–141; Kryżickij i in. 1999, s. 138–141). Równoległe z importami ceramiki malowanej na wspomnianym obszarze pojawiły się wyroby czarnopokostowane. Ich produkcja sięga w Atenach VI wieku p.n.e. (Sparkes, Tallcott 1970, s. 12–16), natomiast na obszarze *poleis* nadczarnomorskich egzemplarze importowane wykonane w tej technice zasadniczo datowane są na V wiek p.n.e. (Levi 1964, s. 131–174; 1972, s. 45–52; Sekerskaâ 1980, s. 39–51; Kryżickij i in. 1999). Asortyment naczyń czarnopokostowanych był różnorodny, niektóre formy zostały przejęte z wcześniejszej wytwórczości warsztatów rzemieślniczych. Rzemieślnicy ograniczali się jednak do wyrobu mniejszych form, takich jak talerze, misy, skyfossy, czary oraz kantarosy, popularne również były naczynia toaletowe – aryballosy lub inne niewielkich rozmiarów, między innymi askosy lub ungeuntaria. Natomiast rzadko w technice czarnopokostowanej były powtarzane formy naczyń większych rozmiarów, znane z innych technik, na przykład hydrie lub amfory (Sparkes, Tallcott 1970, s. 9–40).

Naczynia czarnofigurowe

W tej grupie wyróżniono fragmenty sześciu naczyń: czterech czar, lekytu miniaturowego oraz naczynia zamkniętego, którego kształt nie jest możliwy do zidentyfikowania. Na fragmencie jednej z czar widnieje biegnąca postać skierowana w prawo, po jej lewej stronie znajduje się palmeta o rozdzielonych liściach (ryc. 2: 1). Dekorację na naczyniu oddano za pomocą pełnych płam pokostu z ograniczonym retuszem rytym i barwnym. Zastosowana technika i cechy kompozycji pozwalają datować je na lata 500–480 p.n.e.³. Kolejna czara ma wyraźnie wyodrębnioną górną część czaszy i zaokrągloną krawędź,

³ Naczynia o porównywalnym stylu dekoracji – por. *Corpus Vasorum Antiquorum* – dalej CVA: Amsterdam, Allard Pierson Museum 2, pl. (446–448), 137, 1–2, 138, 1–2, 139, 1–2 (datowanie – lata 500–475 p.n.e.); CVA: Prague, Musée National 1, fig. 36, pl. (084, 085), 34, 4, 35, 1–3 (datowanie – lata 500–480 p.n.e.); CVA: Laon, Musée Municipal, pl. (895), 23, 1, 3, 5 (datowanie – lata 490–480 p.n.e.).



Ryc. 2. Eltigen Zapadnoe, Ukraina. Ceramika czarnofigurowa (fot. I. Gluszek)
 Fig. 2. Eltigen Zapadnoe, Ukraine. Black-figure pottery (photo: I. Gluszek)

strefa ta jest dodatkowo zaznaczona szerokim pasem pokostu. Poniżej, na ściance zachował się ornament w postaci palmy o rozdzielonych liściach (ryc. 2: 2). Pomimo ograniczonych możliwości rekonstrukcji naczynia (nie-wielkie fragmenty) można określić, że należy ono do grupy czar-skyfosów z dekoracją odpowiadającą egzemplarzom wytwarzanym w Atenach w 1. ćwierci V wieku p.n.e. Zbliżony kształt górnej części naczynia oraz ornament występuje między innymi na naczyniach z kolekcji muzeów w Genewie i Krakowie⁴.

Pozostałe dwa fragmenty naczyń do picia pochodzą prawdopodobnie z części przydennych czar, jednak małe rozmiary nie pozwalają ani na iden-

⁴ Por. CVA: Geneva, Musée d'Art et d'Histoire 2, pl. (123), 67, 5; CVA: Cracow, Jagiellonian University Institute of Archaeology 1, Jagiellonian University Museum, pl. (504), 42. 1–4. Kształt naczynia – por. Ure 1927, pl. XXII, 139, 40; podobny rysunek palmy – por. Moore, *Philippides* 1986, nr 1502, 1504.

tyfikację kształtu, ani precyzyjne datowanie. Można je jedynie odnieść do ostatnich dziesięcioleci VI–początku V wieku p.n.e.

Wśród form zamkniętych zachował się fragment lekytu miniaturowego z charakterystycznym zdobieniem na ramieniu, składającym się z dookolnego rzędu kreseczek zakończonych kropką (ryc. 2: 3). Podobny ornament spotykany jest na wielu naczyniach tego typu datowanych na lata 500–450 p.n.e.⁵

Ostatni fragment dekorowany w technice czarnofigurowej pochodzi z części przydennej naczynia zamkniętego, którego kształtu nie udało się określić ze względu na niewielkie rozmiary zachowanej części. Ornament w postaci dookolnie rozłożonych promieni oddanych za pomocą czarnego pokostu jest typowym elementem dekoracji naczyń z VI wieku p.n.e.⁶

Naczynia czerwonofigurowe

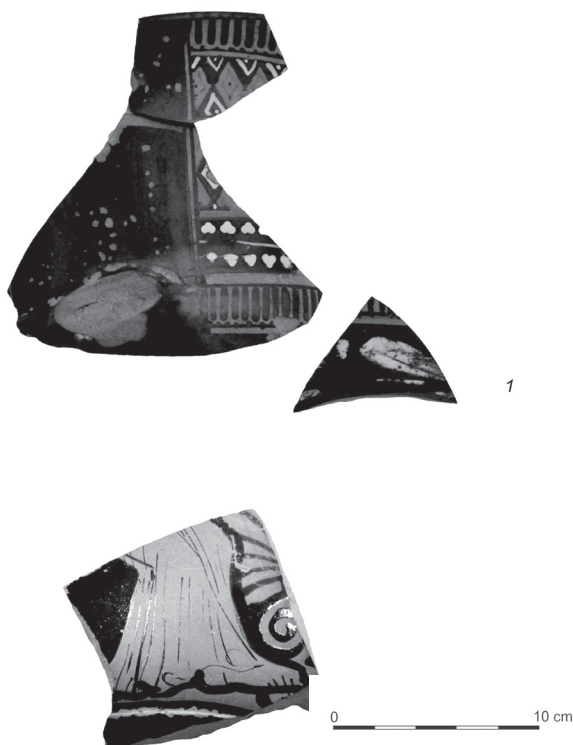
W tej grupie naczyń znalazła się jedna czara, kantaros oraz fragmenty trzech naczyń zamkniętych. Na uwagę zasługuje zachowany fragmentarycznie kantaros o wychylonej na zewnątrz krawędzi, zdobiony w stylu charakterystycznym dla naczyń grupy *saint valentin* (ryc. 3: 1). Ornament składa się z rzędu łuków przy wylewie oraz pasa wypełnionego ukośnymi rombami, umieszczonego w środkowej części ścianki czaszy. Poniżej znajduje się rząd z podwójnych liści bluszczu zaznaczonych kremowobiałym kolorem, u dołu zaś drugi rząd łuków. Podobny kształt i ornament mają naczynia datowane na lata 430–425 p.n.e., zaliczane do III grupy według klasyfikacji Seymoura Howard'a i Franklina Johnson'a (1954, s. 191–207)⁷.

W przypadku czary zachował się fragment części przydennej. Po jego zewnętrznej stronie widoczna jest dekoracja przedstawiająca dolną część postaci kobiecej skierowanej w prawo (ryc. 3: 2). Wysoka jakość pokostu, dokładny rysunek oraz użycie gęstego pokostu do zaznaczenia szczegółów rysunku wskazują na warsztat działający w 3. ćwierci V wieku p.n.e. Natomiast kompozycja, sposób ukazania szczegółów stroju oraz rysunek szat i fałd tkaniny

⁵ Naczynia ze zbliżonym motywem dekoracyjnym – por. CVA: Zürich, Öffentkuche Sammlungen, pl. (61) 19, 13–15; CVA: Gela, Museo Archeologico Nazionale 3, pl. (2398, 2399), 21, 1–2; 22, 1–2 (datowanie – 490 rok p.n.e.); CVA: Heidelberg, Universität 4, pl. (1515), 176, 3–4; CVA: Hamburg, Museum für Kunst und Gewerbe 1, pl. (1997), 31, 15–17.

⁶ Ornament – por. CVA: Paris, Bibliothèque Nationale 1, pl. (293), 9, 6–7; CVA: Paris, Musée du Louvre 8, pl. (493), 24, 1–2.

⁷ Ten sam motyw zastosowano w dekoracji naczynia z Berlina – por. CVA: Berlin, Antikensammlung-Pergaminmuseum 1, pl. (164), 53, 3; podobny, o mniej szczegółowej dekoracji – por. CVA: Ullastret, Musée Monographique, pl. (215), 37, 2. Dekoracja o zbliżonej kompozycji widnieje na naczyniu z agory ateńskiej (Moore 1997, s. 297, pl. 117, nr 1230).



Ryc. 3. Eltigen Zapadnoe, Ukraina. Ceramika grupy *saint valentin* i ceramika czerwonofigurowa (fot. I. Głuszek)

Fig. 3. Eltigen Zapadnoe, Ukraine. Pottery of the Saint Valentin Group and red-figure ware (photo: I. Głuszek)

jest bliski Malarzowi Kleofona. Cechy stylu i szczegóły kompozycji pozwalają datować naczynie na lata 430–420 p.n.e.⁸.

W przypadku dwóch naczyń zamkniętych zachowały się fragmenty brzuśców, co utrudnia identyfikację, jednak proporcje i cechy kompozycji sugerują, że są to części pelike. Forma ta rozpowszechniła się wraz z rozwojem techniki czerwonofigurowej i była szczególnie charakterystyczna dla IV wieku p.n.e. (Folsom 1976, s. 20). Na jednym z opisywanych naczyń (zachowanym w pięciu fragmentach, w tym czterech łączących się ze sobą), widnieje kompozycja przedstawiająca dwóch mężczyzn stojących naprzeciw siebie. Postacie ubrane są w płaszcze, mężczyzna po lewej stronie trzyma strigilis, mężczyzna po prawej oparty jest o łaskę, u dołu kompozycję ogranicza pro-

⁸ Zbliżony rysunek postaci – por. CVA: Oxford, Ashmolean Museum 1, pl. (96, 104), 4, 2; 12, 1–2, Malarz Kleofona.

sta linia pozostawiona w kolorze gliny (ryc. 4: 1). Nie zachowały się głowy postaci, uszkodzony jest również rysunek dolnych części ciała. Opisana kompozycja zbliżona jest do dekoracji na egzemplarzach datowanych od 450 do 440 roku p.n.e.⁹. Na drugim naczyniu (zachowanym w siedmiu, łączących się ze sobą fragmentach) znajduje się mocno uszkodzony ornament, przedstawiający Amazonkę siedzącą na koniu, atakującą gryfa z rozpostartymi skrzydłami stojącego na tylnych łapach. Kompozycja jest zwarta, a szczegóły ukazano z lekkością charakterystyczną dla malarzy stylu kerczeńskiego (ryc. 4: 2), który rozwijał się w IV wieku p.n.e. (Schefold 1930; 1934; Petrenko 1994; Cohen 2006, s. 317–327; Vdovičenko 2008). Sposób ukazania postaci oraz typ przedstawienia jest charakterystyczny dla naczyń tzw. Grupy G, a egzemplarz ten można datować na lata 350–325 p.n.e.¹⁰.

W opisywanym zbiorze znalazł się również fragment części przydennej naczynia zamkniętego, prawdopodobnie oinochoe, z zachowaną bordiurą zamykającą kompozycję figurową w dolnej części. Bordiura składa się z jajownika ujętego w dwa poziome pasy i niewielkiej części kompozycji figurowej (stopy postaci?). Dekoracja o podobnym stylu i sposobie wykonania jest charakterystyczna dla naczyń datowanych na 2. połowę V wieku p.n.e.¹¹.

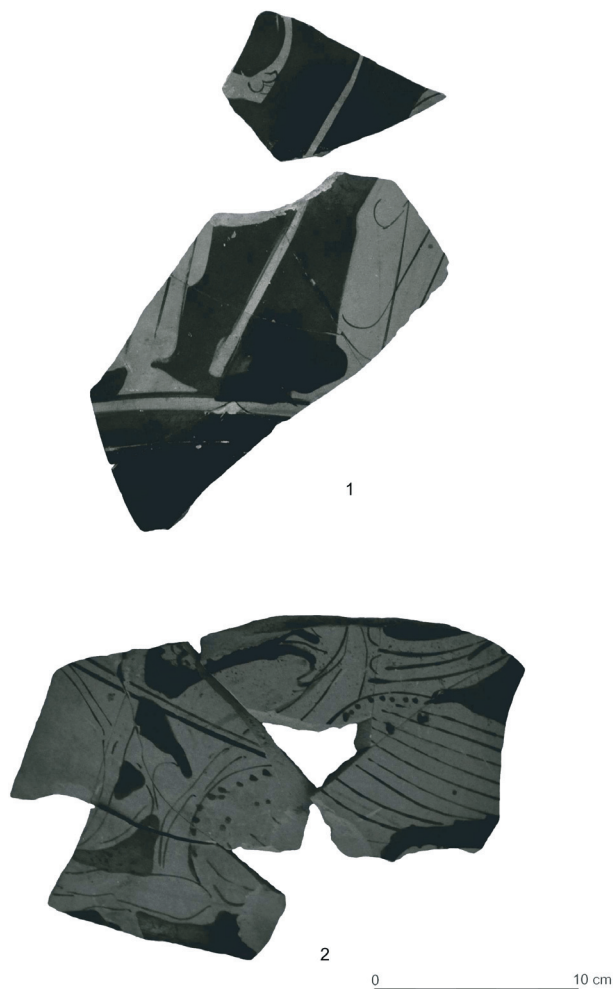
Naczynia czarnopokostowane

Egzemplarze te stanowią najliczniejszy zbiór; w jego skład wchodziły wyroby o różnych kształtach, w zależności od funkcji. Największe są naczynia służące do picia, w tym czary (49%), skyfosi (9%) i kubki (2%), kolejną dobrze reprezentowaną grupę stanowią różnego rodzaju misy (18%) oraz misy z jednym imadłem (14%), pozostałe formy to lekane (5%), półmiski na nóżce (2%) i oinochoe (1%) (ryc. 5).

⁹ Zbliżony ornament – por. CVA: Wien, Kunsthistorisches Museum 2, pl. (79), 79, 1–2; CVA: Munich, Museum Antiker Kleinkunst 2, pl. (267, 268), 71, 3–4, 72, 6; CVA: Copenhagen, National Museum 4, pl. (154), 152, 4 A–B).

¹⁰ Bardzo podobna kompozycja, Grupa G (lata 350–325 p.n.e.) – por. CVA: Altenburg, Staatliches Lindenau – Museum 2, pl. (838), 53, 3–4. Inne naczynia zaliczane do Grupy G o podobnym temacie przedstawienia – por. CVA: Moscow, Pushkin State Museum of Fine Arts 6, pl. (252), 7, 1–4, pl. (255), 10, 1–2; Jaeggi, Lazenkova, 2012, s. 159, nr 49, 50, tabl. 71–73.

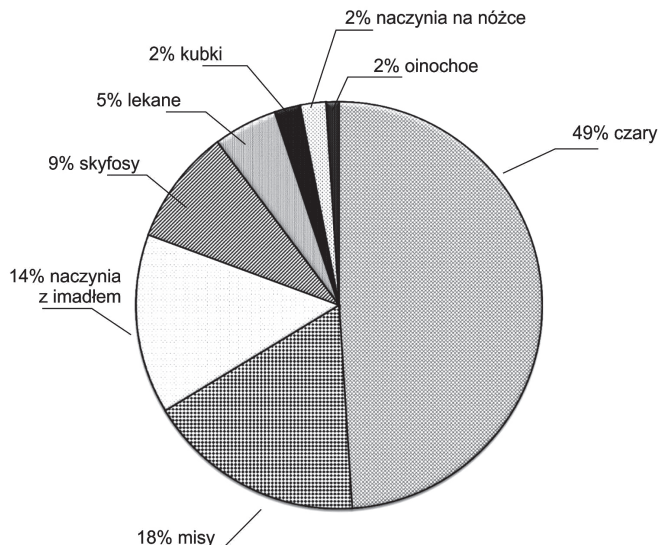
¹¹ Podobny motyw dekoracji na oinochoe – por. CVA: Leiden, Rijksmuseum van Oudheden 4, pls. (348–349), 190, 8; 191, 1–2 (datowanie – lata 425–375 p.n.e.); CVA: Mainz, Universität 2, pl. (3101, 3102), 12, 7; 13, 1–4 (datowanie – 440 rok p.n.e.); CVA, Barcelona, Musée Archéologique 1, pl. (135), 37, 2 (datowanie – lata 450–400 p.n.e.).



Ryc. 4. Eltigen Zapadnoe, Ukraina. Ceramika czerwonofigurowa (fot. I. Głuszek)
 Fig. 4. Eltigen Zapadnoe, Ukraine. Red-figure pottery (photo: I. Głuszek)

Naczynia przeznaczone do picia

W tej kategorii najliczniejsza grupa to czary bez nóżki; zidentyfikowano 21 egzemplarzy należących do różnych wariantów. Kolejne pod względem liczebności są czary *bolsal* – 12 okazów oraz skyfosi – dziewięć okazów. Mniej liczne są czary na nóżce – wyróżniono tylko cztery naczynia, w większości typu C – a także czary-skyfosi, również reprezentowane przez cztery egzemplarze. Pozostałe rodzaje naczyń do picia to trzy kantarosi, dwie czary-



Ryc. 5. Eltigen Zapadnoe, Ukraina. Udział procentowy naczyń czarnopokostowanych (oprac. I. Głuszek)

Fig. 5. Eltigen Zapadnoe, Ukraine. Proportion of black-glazed ware (prepared by I. Głuszek)

-kantarosy oraz dwa kubki. Poszczególne grupy naczyń zostaną omówione według porządku zaproponowanego w opracowaniu naczyń czarnopokostowanych pozyskanych z badań archeologicznych Agory Ateńskiej¹².

Kubki

Znalezione na stanowisku dwa kubki określane są jako typ Fidiasza. Nazwa ta pochodzi od znaleziska z Olimpii, gdzie odkryto egzemplarz z napisem informującym, że należał on do sławnego rzeźbiarza (Rotroff, Okley 1992, s. 19). Kubki te, bardzo powszechne w Attyce, mają szeroki, baniasty brzusiec, silnie wywiniętą na zewnątrz, zaokrągloną krawędź oraz niską, czasem profilowaną stopkę. Brzusiec w niektórych wariantach ma pionowe kanelury, imadło jest taśmowate i biegnie od krawędzi do podstawy szyi naczynia, lekko rysującej się w profilu (ryc. 6: 1). Kubki z Eltigen Zapadnoe można datować na lata 460–440 p.n.e. (Sparkes, Tallcott 1970, s. 72, fig. 3, no. 201).

¹² Rezultatem badań było powstanie serii monografii publikujących rezultaty badań archeologicznych, między innymi katalogu ceramiki czarnopokostowanej, który nadal pozostaje głównym źródłem pozwalającym na studia typologiczne i chronologiczne attyckiej ceramiki wykonywanej w tej technice (Sparkes, Tallcott 1970).

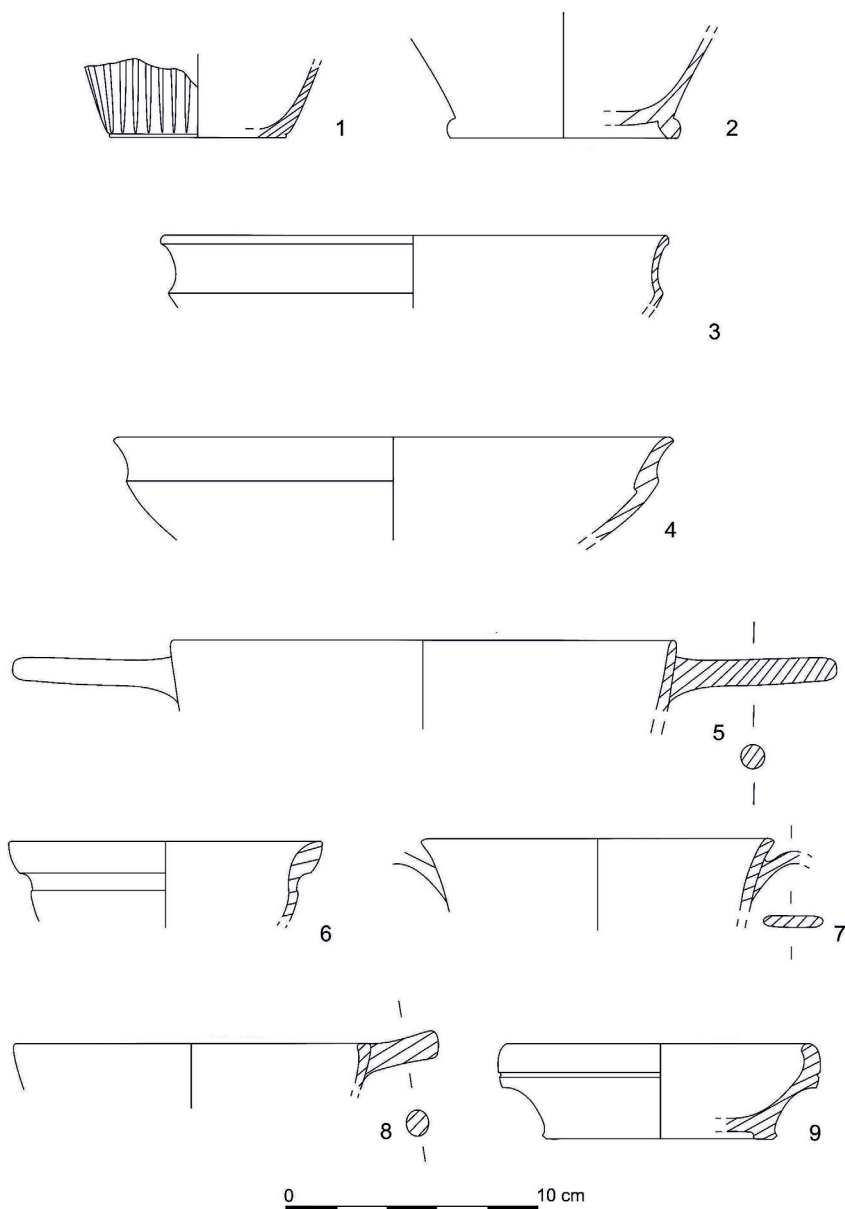
Skyfosy

Była to jedna z bardziej rozpowszechnionych form naczyń służących do picia w VI–IV wieku p.n.e. (Folson 1976, s. 28; Kanowski 1984, s. 136–139). Wśród znalezisk z Eltigen Zapadnoe na uwagę zasługuje egzemplarz czarnopokostowany zaliczany do typu korynckiego. Kształt ten został przejęty przez garncarzy attyckich z warsztatów korynckich i charakteryzuje się głęboką czaszą, okrągłą stopką pokrytą pokostem od zewnętrznej i wewnętrznej strony, dwoma poziomymi imadłami mocowanymi poniżej krawędzi wylewu oraz spłaszczonym od góry wylewem. Dla tego rodzaju skyfosów charakterystyczne jest pozostawianie pasa w kolorze gliny w części przydennej, tuż nad stopką. Naczynia te pojawiły się w produkcji warsztatów attyckich w formie czarnopokostowanej już w VI wieku p.n.e. Jednak zbliżone do opisanego egzemplarza, mniejsze, z małą stopką, mocno wygiętą w łuk i skierowaną do środka ścianką są charakterystyczne dla 2. połowy V wieku p.n.e. (Sparkes, Tallcott 1970, s. 82–83, fig. 4, no. 318, 322).

Najbardziej reprezentatywne dla grupy skyfosów znalezionych w Eltigen Zapadnoe są egzemplarze typu A, które stanowią swego rodzaju adaptację formy korynckiej, wyraźnie przekształconej przez garncarzy attyckich. Naczynia te zaczęto kształtować w połowie VI wieku p.n.e., jednak kompletną formę wypracowano w pierwszych dziesięcioleciach V wieku p.n.e. Zasadniczo od korynckich odróżniają je cienkie ścianki i wyraźnie zaznaczona, masywna stopka w kształcie torusa, duże imadła oraz pokrycie całej powierzchni pokostem bez pozostawiania pasów w kolorze gliny (Ure 1927, s. 57–73). Wśród naczyń z Eltigen Zapadnoe można wyróżnić kilka należących do grupy o niewykształconych jeszcze kanonicznych proporcjach (Sparkes, Tallcott 1970, s. 86, fig. 4, no. 359) oraz takie, które zalicza się do w pełni ukształtowanego typu A (ryc. 6: 2), datowanego na lata 470–460 p.n.e. (Sparkes, Tallcott 1970, s. 84, fig. 4, no. 336, 342).

Czary

Pod względem liczby, w analizowanym zbiorze, wyróżniają się czary bez nóżki, wśród których można wskazać kilka wariantów odmiennych pod względem kształtu i proporcji. U schyłku VI wieku p.n.e. naczynia te wytwarzano rzadko, ich produkcja rozpowszechniła się dopiero w 2. ćwierci V wieku p.n.e., rozwijając się aż do schyłku V stulecia. Wśród tych egzempla-



Ryc. 6. Eltigen Zapadnoe, Ukraina. Ceramika czarnopokostowana (rys. I. Głuszek)
 Fig. 6. Eltigen Zapadnoe, Ukraine. Black-glazed ware (drawing: I. Głuszek)

rzy można wydzielić dwie grupy: starsze warianty o mniejszych rozmiarach i młodsze, większe i masywniejsze. W opisywanym zbiorze starsza grupa reprezentowana jest jedynie przez dwa naczynia: czarkę ze stopką o ostro załamanej krawędzi¹³ oraz typ Rheneia¹⁴. W przypadku pierwszego naczynia charakterystyczna jest niska stopka o małej średnicy, stożkowata w przekroju poprzecznym. Górna część czaszy z załamaną krawędzią ma wklęsłą ściankę, która lekkim łukiem przechodzi w dość pękatą czaszę, poziome imadła mocowane są na wysokości wygięcia ścianki. Egzemplarz znany ze stanowiska to jeden z wcześniejszych wyrobów, którego produkcja datowana jest na lata 520–480 p.n.e. (Sparkes, Tallcott 1970, s. 99, fig. 5, no. 446). Czary Rheneia to naczynia o płytkiej czaszy z nieznacznie wklęsłą ścianką w górnej części i lekko wypukłą w dolnej. Stopka ma małą średnicę, jest niska, bez dodatkowego modelowania po zewnętrznej stronie. Imadła usytuowane poziomo, mocowane są u dołu czaszy, skierowane ku górze, jednak nie wykraczają poza jej krawędź (Sparkes, Tallcott 1970, s. 100, fig. 5, no. 456). Naczynia znane ze stanowiska stanowią późny przykład czar Rheneia, datowanych na 2. ćwierć V wieku p.n.e., popularnych do około 400 roku p.n.e. Proporcje i kształt egzemplarza z Eltigen Zapadnoe wskazują, że może on pochodzić z okresu między 475 a 450 rokiem p.n.e.¹⁵.

W analizowanym materiale znalazło się wiele tzw. dużych czar bez nóżki, wśród których możemy wyróżnić kilka wariantów. Wyroby te zaczęto produkować w dużej liczbie po 480 roku p.n.e. Do starszego typu można zaliczyć tzw. czary z pogrubioną krawędzią i wcięciem od wewnątrz oraz lekko wklęsłą, masywną stopką (ryc. 6: 4). Poziome imadła mocowane są pod pogrubionym brzegiem. Czary te pojawiły się z początkiem 2. ćwierci V wieku p.n.e. i były produkowane w warsztatach attyckich, podobnie jak typ Rheneia, do schyłku V wieku p.n.e. (Sparkes, Tallcott 1970, s. 101–102, fig. 5, no. 769, 470, 471).

W zespole naczyń z Eltigen Zapadnoe licznie reprezentowane są również czary bez nóżki ze spłaszczonym wylewem. Czasza tych naczyń jest płytka, o wyraźnie wyodrębnionej górnej części i lekko zaokrąglonych ściankach w części przydennej. Imadła umocowane są w połowie wysokości naczynia, szeroko rozchodzą się ku górze i najczęściej ich wysokość sięga do poziomu

¹³ Kształt stopki – por. *Ure* 1927, s. 29–30, pl. 9, 127: 44; pl. 135: 40.

¹⁴ Kontekst nazwy typu naczynia – por. *Sparkes, Tallcott* 1970, s. 100.

¹⁵ Por. *Sparkes, Tallcott* 1970, no 456 (typ znany ze stanowiska Eltigen Zapadnoe) oraz no 460 (egzemplarz z Agory Ateńskiej, który reprezentuje młodszy wariant naczynia typu Rheneia datowany na 2. połowę V wieku p.n.e.).

krawędzi (Sparkes, Tallcott 1970, s. 102, fig. 5, no. 475, 481). Produkcja czar o spłaszczonym wylewie rozpoczęła się z końcem 2. ćwierci V wieku p.n.e. i rozwijała się do końca tego stulecia (Sparkes, Tallcott 1970, s. 101).

Kolejny typ czar bez nóżki charakteryzuje się delikatną konstrukcją. Naczynia te mają stosunkowo duże rozmiary i zbliżone są do typu z płaskim wylewem, jednak ich ścianki są cieńsze z wyraźnym wcięciem po wewnętrznej stronie (Sparkes, Tallcott 1970, s. 102, fig. 5, no. 484, 487). Często dekorowano je ornamentem stempelkowym; charakterystycznym motywem są rozety, zazwyczaj dwie – jedna umieszczona w środku na dnie, druga po okręgu, pomiędzy nimi może znajdować się również łańcuch palmet połączonych wiciami. Innym motywem są zakreskowane pasma między rozetami lub gwiazdy wyryte pośrodku dna naczynia. Podobny ornament zachował się bardzo fragmentarycznie na naczyniu z opisywanego zbioru.

W grupie czar *bolsal*¹⁶ znalazły się zarówno formy wczesne, charakterystyczne dla ostatniej ćwierci V wieku p.n.e., jak i późne, datowane na koniec V–I. ćwierć IV wieku p.n.e.; większość pochodzi z lat 425–400 p.n.e. (ryc. 6: 5). Naczynia te mają szeroki wylew, proste, nieprofilowane ścianki i szeroką, okrągłą stopkę. Imadła, umieszczone tuż pod krawędzią, są poziomo usytuowane i okrągłe w przekroju poprzecznym (Sparkes, Tallcott 1970, s. 107, fig. 6, no. 534–554). Formy późniejsze, datowane na lata 400–375/350 p.n.e., mają grubsze ścianki i bardziej przysadziste proporcje. Charakterystyczne jest również wklęsłe wcięcie w części przydennej, tuż nad stopką (Sparkes, Tallcott 1970, s. 107–108, fig. 6, no. 557, 558, 561). W wielu przypadkach czary *bolsal* mają na dnie od wewnętrznej strony dekorację wyciskaną stempelkami. Dla starszych naczyń, o lekkich proporcjach, charakterystyczne są okręgi z perełek, zazwyczaj dwa, dodatkowo otoczone palmetami połączonymi półokrągłymi wiciami. Formy młodsze, o cięższych proporcjach, z reguły posiadają uproszczoną dekorację składającą się z małego okręgu perełek, umieszczonego w środku i otoczonego dość dużymi palmetami. Zbliżony ornament znajduje się na jednym z naczyń pochodzących z Eltigen Zapadnoe.

Najstarsze, znane ze stanowiska naczynia służące do picia to czary na nóżce, powszechnie określane jako kyliksy, których produkcja była szeroko rozpowszechniona w warsztatach attyckich. Wykonywano je zarówno w technikach czarno- jak i czerwonofigurowej, znane są również egzemplarze czarnopokostowane. W analizowanym materiale znalazło się zaledwie kilka naczyń zaliczanych do tego typu; są to głównie czary typu C, charakterystyczne właśnie dla techniki czarnopokostowanej (Sparkes, Tallcott

¹⁶ Nazwa tych naczyń – por. Sparkes, Tallcott 1970, s. 107.

1970, s. 91). Naczynia te mają wyraźnie zaznaczoną krawędź i wyodrębnioną, często wklęsłą górną część czaszy, nóżka zakończona jest masywną stopką. Poziome imadła umocowane są w dolnej części czaszy, ich końce, podniesione ku górze, nie wykraczają poza krawędź naczynia (ryc. 6: 3). Starszy typ, którego początki sięgają schyłku VI wieku p.n.e., charakteryzuje głębsza i zaokrąglona czasza (Sparkes, Tallcott 1970, s. 91, fig. 4, no. 406), natomiast młodszy, rozpowszechniony po 480 roku p.n.e. jest płytszy i ma płaskie dno (Sparkes, Tallcott 1970, s. 91, pl. 4, no. 413). Oba zarejestrowano w materiałach z Eltigen Zapadnoe.

Nieliczna grupa czar-skyfosów reprezentowana jest głównie przez masywny typ o grubych ściankach (Sparkes, Tallcott 1970, s. 111). Najstarszy egzemplarz z tej grupy można odnieść do 1. ćwierci V wieku p.n.e. (Sparkes, Tallcott 1970, s. 109, fig. 6, no. 572), pozostałe datowane są na lata 425–400 p.n.e. (Sparkes, Tallcott 1970, s. 111, fig. 6, no. 621). Mają one głęboką czaszę, a ścianki wygięte są w łagodny łuk. Cechą charakterystyczną jest pogrubiony wylew oraz wcięcie znajdujące się poniżej, po zewnętrznej stronie ścianki (ryc. 6: 6). Czary-skyfosy, które zastąpiły wcześniejszą archaiczną formę, wykazują podobieństwo do współczesnych im czar bez nóżki (Sparkes, Tallcott 1970, s. 110, fig. 6, no. 588, 611).

Kantarosy można podzielić na dwie grupy: formy występujące w końcu V wieku p.n.e. oraz późniejsze, znane w IV wieku p.n.e. i w następnych stuleciach. Ich cechą charakterystyczną są pionowe imadła połączone ze ścianką naczynia zarówno w miejscu mocowania na czaszy, jak i przy krawędzi wylewu. Większość kantarosów z Eltigen Zapadnoe można przyporządkować do tzw. typu standardowego i datować na lata 425–400 p.n.e. (Sparkes, Tallcott 1970, s. 118–119, fig. 7, no. 648–655). W tej grupie wyróżnia się natomiast jeden egzemplarz, który prawdopodobnie należy do typu Sessile (Sparkes, Tallcott 1970, s. 115, fig. 7, no. 633), najbardziej rozpowszechnionego w V wieku p.n.e. (ryc. 6: 7). Naczynia te charakteryzują się wysoką, lekko wklęsłą czaszą, której ścianki załamują się wyraźnie do wewnątrz w części przydennej i przechodzą w okrągłą stopkę modelowaną od zewnątrz. Przejście między czaszą a stopką zaznacza wyraźne wcięcie. W przypadku czary z Eltigen Zapadnoe imadła są pionowe, łukowato wygięte i kończą się na wysokości krawędzi wylewu. Produkcja tych naczyń rozpoczęła się w 2. ćwierci V wieku p.n.e., a zanikła przed końcem stulecia (Thompson 1937, s. 77–78, nr 38; Sparkes, Tallcott 1970, s. 115).

Późnymi formami naczyń do picia są także czary-kantarosy, datowane na IV wiek p.n.e., wywodzące się z czar-skyfosów o grubych ściankach, znanych

z końca V wieku p.n.e. Ich kształt można określić jako połączenie kantarosów i czar ze względu na imadła charakterystyczne dla kantarosów, jednak niepołączone z krawędzią wylewu. W opisywanym zbiorze znalazły się dwa egzemplarze prezentujące dwa typy: z modelowanym oraz z płaskim wylewem. Pierwszy zaczęto wytwarzać w początkach IV wieku p.n.e., natomiast nasilenie ich produkcji miało miejsce około 350 roku p.n.e. Wytwórczość czar-kantarosów ze spłaszczonym wylewem rozpoczęła się w 2. ćwierci IV w. p.n.e. i trwała nadal w okresie hellenistycznym (Sparkes, Tallcott 1970, s. 117–119, fig. 6, no. 648; fig. 7, no. 672, 678).

Misy

Naczynia te stanowią drugą pod względem liczby znalezisk kategorię naczyń ze stanowiska w *Eltigen Zapadnoe*. Ich produkcja rozpowszechniła się w warsztatach attyckich dopiero pod koniec V wieku p.n.e. Wśród tych naczyń można wyróżnić cztery zasadnicze typy, które zidentyfikowano również w analizowanym zbiorze. Najstarsze misy to wyroby o wypukło-wklęsłym profilu; występujące w dwóch odmianach: z głęboką i płytką czaszą (Sparkes, Tallcott 1970, s. 130, fig. 8, no. 809–815, 816–824). W obu przypadkach krawędź naczynia jest zaokrąglona, lekko pogrubiona i skierowana do środka. W dolnej części ścianki są wklęsłe i przechodzą w wysoką stopkę. Znalazona na stanowisku głęboka misa może być datowana na lata 450–430 p.n.e. (Sparkes, Tallcott 1970, s. 294, fig. 8, no. 814), płytka natomiast na lata 430–400 p.n.e. (Sparkes, Tallcott 1970, s. 294, fig. 8, no. 818) (ryc. 6: 9). Kolejne pod względem chronologii są misy z krawędzią skierowaną na zewnątrz (Sparkes, Tallcott 1970, s. 128, fig. 8, no. 777–808). Naczynia te mają lekko zaokrągloną krawędź, są głębokie i osadzone na stopce o zaokrąglonej, gładkiej powierzchni zewnętrznej. Większość stopek jest prostokątna w przekroju poprzecznym. Wśród naczyń znalezionych w *Eltigen Zapadnoe* wiele pochodzi z wcześniejszej fazy produkcji i odnosi się do lat 430–400 p.n.e. (Sparkes, Tallcott 1970, s. 292, no. 781–783). Mniej liczne są misy z krawędzią skierowaną do środka, których produkcja rozwinęła się w IV wieku p.n.e. Naczynia tego typu są płytkie i mają zaokrągloną krawędź. Zwraca uwagę kształt stopki, która jest dość wysoka, z zaokrągloną powierzchnią zewnętrzną i często charakterystycznym wcięciem od dołu podstawy (Sparkes, Tallcott 1970, s. 131–132, fig. 8, no. 825–842). Wśród opisywanych naczyń znajdują się dwie misy tego typu datowane na 2. i 3. ćwierć IV wieku p.n.e. (Sparkes, Tallcott 1970, fig. 8, no. 828, 842).

Najbardziej różnorodną grupę znalezisk stanowią małe misy i tzw. miseczki na sól (*saltceller*). Pomimo zastosowanego podziału można przyjąć, że oba rodzaje wspomnianych naczyń służyły do podawania soli i innych przypraw (Sparkes, Tallcott 1970, s. 132). Wśród znalezisk z Eltigen Zapadnoe na uwagę zasługują miseczki o ściankach w kształcie echinusa, które można odnieść do około 450 roku p.n.e. (Sparkes, Tallcott 1970, fig. 9, no. 909) oraz egzemplarze o masywnych lub lekkich proporcjach datowane na 3. (Sparkes, Tallcott 1970, no. 861) i 4. ćwierć V wieku p.n.e. (Sparkes, Tallcott 1970, fig. 9, no. 866, 868). Małe misy z IV wieku p.n.e. reprezentowane są przez dwa egzemplarze datowane na 1. i 3. ćwierć IV wieku p.n.e. (Sparkes, Tallcott 1970, fig. 9, no. 882, 949).

Misy z jednym imadłem

Do grupy tej zaliczono naczynia przypominające kształtem misę z charakterystycznym jednym imadłem mocowanym tuż poniżej krawędzi wylewu oraz stopką zazwyczaj zaokrągloną po zewnętrznej stronie. Najbardziej charakterystycznym elementem, poza jednym imadłem, jest kształt wylewu – rozszerza się on w stosunku do ścianki, jest zaokrąglony, skierowany do środka naczynia lub z krawędzią zewnętrzną lekko wyciągniętą ku dołowi (Sparkes, Tallcott 1970, s. 124). Naczynie to mogło być wykorzystywane do picia lub polewania, sprawdzało się również jako ekwipunek podróżników i hoplitów (Sparkes, Tallcott 1970, s. 124). Wyroby te, w całości pokryte pokostem, były charakterystyczne dla okresu po 480 roku p.n.e. i rozwijały się do końca IV wieku p.n.e. (Sparkes, Tallcott 1970, s. 126, fig. 8, no. 754, 755, 757, 759). Egzemplarze z Eltigen Zapadnoe można datować w szczególności na lata 425–400 p.n.e. (ryc. 6: 8).

Półmisk na nóżce

Produkcja półmisków na nóżce (*stemmed dish*) sięga końca VI wieku p.n.e. i trwała do 2. ćwierci V wieku p.n.e. Wyroby te mogły służyć jako patery, na przykład na owoce, zaś niektóre egzemplarze, mające prawdopodobnie pokrywkę, pełniły funkcje skrzynek na drobiazgi, podobne jak piksis (Beazley 1931, s. 21; Sparkes, Tallcott 1970, s. 138). W opisywanym zbiorze wyróżniono fragmenty dwóch takich naczyń, datowanych na lata 500–480 p.n.e. (Sparkes, Tallcott 1970, s. 304, no. 971, 973).

Lekane

W materiałach z Eltigen Zapadnoe zidentyfikowano fragmenty czterech lekane i jednej pokrywki od takiego naczynia (Sparkes, Tallcott 1970, fig. 11, no. 1220, 1226). Lekane to płytką misa, najczęściej z pokrywką oraz dwoma poziomymi imadłami. Naczynia te były często używane w gospodarstwie domowym, zarówno w wersji dekorowanej techniką czarno- i czerwonofigurową, jaki i czarnopokostowaną. Najbardziej rozpowszechnione były egzemplarze z dwoma taśmowatymi imadłami, o zaokrąglonej ścianie i masywnej stopce, prostokątnej w przekroju poprzecznym (Sparkes, Tallcott 1970, s. 165, fig. 11, no. 1213–1223). Większość znalezisk z Eltigen Zapadnoe można przyporządkować do opisanego wyżej typu i datować na 2. połowę V wieku p.n.e. (Sparkes, Tallcott 1970, s. 166, no. 1220). Natomiast pokrywka pochodzi prawdopodobnie od naczynia wykonanego na początku V wieku p.n.e. (Sparkes, Tallcott 1970, s. 322, no. 1226).

W grupie naczyń czarnopokostowanych zidentyfikowano również oinochoe – rodzaj dzbana o charakterystycznym trójlistnym kształcie wylewu (Folsom 1975, s. 34–35). Były to wyroby szeroko rozpowszechnione w gospodarstwie domowym i służyły do podawania wina (Kanowski 1984, s. 108–111). Większość tych naczyń dekorowana była w technice czarno- i czerwonofigurowej, natomiast egzemplarze pokryte pokostem występowały nieco rzadziej, w warsztatach attyckich pojawiły się w 3. ćwierci VI wieku p.n.e. Fragment naczynia z Eltigen Zapadnoe można w przybliżeniu datować na początek V wieku p.n.e. (Sparkes, Tallcott 1970, s. 243, fig. 2, no. 101).

Podsumowanie

Większość naczyń z Eltigen Zapadnoe datowana jest na V wiek p.n.e., kilkanaście egzemplarzy można odnieść do ostatniej ćwierci VI wieku p.n.e. i 1. ćwierci V wieku p.n.e. i są to naczynia czarnofigurowe oraz wczesne czarnopokostowane, służące do picia (kubki, skyfos, czary). Zwiększony udział różnych form naczyń wykonanych w technice czarnopokostowanej odnotowano dla 2. ćwierci V wieku p.n.e., natomiast największa liczba egzemplarzy w tej technice pochodzi z 3. i 4. ćwierci V wieku p.n.e., a tylko kilka z 1. połowy IV wieku p.n.e. W grupie wyrobów czarnopokostowanych najlepiej reprezentowane są naczynia do picia, w tym czary bez wyodrębnionej nóżki, z których większość datowana jest na lata 450–425 p.n.e. Z tego samego okresu

pochodzą skyfosal oraz kubki, natomiast pozostałe naczynia do picia – czary-skyfosal, kantarosal i czary *bolsal* pochodzą z 3. ćwierci V w. p.n.e. Najmłodsze w grupie są czary-kantarosal datowane na 1. ćwierć IV w. p.n.e. Naczynia czerwonofiguralne zasadniczo pochodzą z 2. połowy V wieku p.n.e.

Materiał ceramiczny pozyskany podczas badań stanowiska Eltigen Zapadnoe stanowi bardzo ciekawy przykład attyckich naczyń importowanych, wśród których znalazły się wyroby o różnorodnym przeznaczeniu. Wykorzystywane do użytku domowego i jako naczynia stołowe stanowiły podstawowe sprzęty używane w życiu codziennym. Na uwagę zasługują naczynia czarnofiguralne, jak wspomniane czary oraz czerwonofiguralne o starannym sposobie wykonania. Duży udział naczyń czarnopokostowanych służących do picia świadczy o tym, jak bardzo były one rozpowszechnione, zaś różnorodność form wskazuje, że cieszyły się popularnością wśród Greków zamieszkujących północne wybrzeże Morza Czarnego. Ze względu na fakt, że zbiór stanowi rezultat tylko pierwszego sezonu badawczego, trudno wnioskować na temat rozwoju i intensywności napływu importów z Aten. Jednak obfitość materiału sugeruje, że mieszkańcy osady mieli stały dostęp do sprowadzanych stamtąd produktów, prawdopodobnie docierających do dużych miast greckich znajdujących się w pobliżu, na przykład Nymfajonu czy Pantikapajonu.

Literatura

- Beazley J. D.
1931 *Groups of mid-sixth-century black-figure*, The Annual of the British School at Athens, t. 32, s. 1–22.
- Cohen B.
2006 *The colours of clay. Special techniques in athenian vases*, Los Angeles.
- Folsom R. S.
1975 *Attic black-figured pottery*, Noyes Classical Studies, New Jersey.
1976 *Attic red-figured pottery*, Noyes Classical Studies, New Jersey.
- Gill D. W. J.
1984 *The workshops of the attic bolsal*, [w:] *Ancient Greek and related pottery*, Allard Pierson Series 5, red. H. A. G. Brider, Amsterdam, s. 102–106.
- Gorbunova K. S.
1964 *Černofigurnyj krater mastera Lidosa*, Sovetskaâ Arheologiâ, nr 3, s. 297–301.

- 1970 *Kilik z komastami iz raskopok na Berezanii v 1966 g.*, Sovetskaâ Arheologiâ, nr 4, s. 199–201.
- 1976 *Fragmenty attičeskikh černofigurnyh čas Tlesona s o. Berezan*, [w:] *Hudožestviennaâ kultura i arheologiâ antičnogo mira*, red. N. I. Sokol'skij, Moskva, s. 94–96.
- 1983 *Attičeskaâ černofigurnaâ keramika iz raskopok 1962–1971 gg. na učastke „Γ” ostrova Berezan*, [w:] *Hudožestvennye izdelâ antičnyh masterov*, red. L. Kopejkina i in., Leningrad, s. 36–49.
- Howard S., Johnson F. P.
1954 *The Saint-Valentin vases*, *American Journal of Archaeology*, t. 58, s. 191–207.
- Jaeggi O., Lazenkova L. M.
2012 *Antičnoje krasnofigurnye vazy IV v do n.e. Iz sobraniâ kerčenskogo istoriko-kulturnogo zapovednika. Kolekcâ raspisnoj keramiki*, Kiev.
- Kanowski M. G.
1984 *Coinciders of classical Greece. A handbook of shapes*, London.
- Knipovič T. N.
1955 *Hudožestviennaâ keramika v gorodah Severnogo Pričernomor'â*, [w:] *Antičnye goroda Severnogo Pričernomor'â*, red. V. F. Gajdukevič, Moskva, s. 356–391.
- Kotin M. A.
2014 *K hronologii poselenâ Eltigen Zapadnoe (predvaritel'nye rezultaty)*, [w:] *Bospor Kimerijskij i varvarkij mir v period antičnosti i srednevekov'â. Aktualnye problem hronologii, Tezis konferencii Bosporskije Čteniâ*, t. 15, Kerč, s. 239–241.
- Kryžickij S. D., Rusâeva A. S., Krapivina V. V., Lejpinskaâ N. A., Skryžinskaâ N. V., Anohin V. A.
Ol'viâ. Antičnye gosudarstvo v Severnom Pričernomor'e, Kiev.
- Levi E. I.
1964 *Materialy ol'vijskogo temenosa*, [w:] *Ol'viâ. Temenos i agora*, red. V. F. Gajdukevič, Moskva, s. 131–174.
- 1972 *Arhaičeskaâ keramika iz raskopok ol'vijskoj agory 1968–1969 gg.*, *Kratkie Soobšeniâ Instituta Arheologii, Akademiâ Nauk Ukrainskoj SSR*, t. 130, s. 45–52.
- Moore M. B.
1997 *Attic red-figured and white-ground pottery*, *The Athenian Agora: Results of Excavations Conducted by the American School of Classical Studies at Athens*, t. 30, Princeton, New Jersey.
- Moore M. B., Philippides M. Z. P.
1986 *Attic black-figured pottery*, *The Athenian Agora: Results of Excavations Conducted by the American School of Classical Studies at Athens*, t. 22, Princeton, New Jersey.

- Petrenko K. V.
1994 *Opyt utočnienâ klassifikacii pelik kerčenskogo stilâ po masteram i masterskim*, [w:] *Antičnye kollekcii iz raskopok Severnogo Pričernomor'â*, red. I. V. Štal, Moskva, s. 147–153.
- Pruševskaâ E. O.
1941 *Iz ol'vijskih nahodok krasnofigurnoj keramiki starogo stilâ*, *Sovetskaâ Arheologiâ*, t. 7, s. 156–159.
- Rotroff, S. I., Oakley, J. H.
1992 *Debris from a public dining place in the Athenian Agora*, *Hesperia*, Supplement 25, Princeton, New Jersey.
- Schefold K.
1930 *Kertscher Vasen*, Berlin.
1934 *Untersuchungen zu den Kertscher Vasen*, Berlin.
- Scholl T., Zin'ko V.
1999 *Archaeological map of Nymphaion (Crimea)*, Warsaw.
- Sekerskaâ N. M.
1976 *Arhaičeskaâ keramika iz Nikoniâ*, *Materialy po Arheologii Severnogo Pričernomor'â*, t. 8, s. 81–95.
1980 *Attičeskaâ černoloakovaâ keramika V–IV vv do n.e. iz Tiry*, [w:] *Issledovaniâ po antičnoj arheologii Jugo-Zapada Ukrainskoj SSP*, red. P. O. Karyškovskij, Kiev, s. 39–51.
1982 *Neskolko fragmentov krasnofigurnoj keramiki iz Nikoniâ*, [w:] *Arheologičeskie pamâtniki Severo-Zapadnogo Pričernomor'â*, red. G. A. Džis-Rajko, Kiev, s. 136–141.
- Skudnova A. M.
1955 *Attičeskie černofigurnye kiliki iz Berezani*, *Soobšeniâ Gosudarstvennogo Ermitaža*, t. 7, s. 32–41.
1957 *Oblomki černofigurnych sosudov Mastera Sofilosa iz Berezani*, *Soobšeniâ Gosudarstvennogo Ermitaža*, t. 12, s. 48–49.
- Sokolova O. J.
2003 *Nymphaeum*, [w:] *Ancient Greek colonies in the Black Sea*, red. D. V. Grammenos, E. K. Petropoulos, Tesaloniki, s. 759–802.
- Sparkes B. A., Tallcott L.
1970 *Black and plain pottery of the 6th, 5th and 4th centuries B.C.*, *The Athenian Agora: Results of Excavations Conducted by the American School of Classical Studies at Athens*, t. 12, Princeton, New Jersey.
- Thompson H. A.
1937 *Buildings on the west side of the Agora*, *Hesperia*, t. 6, Princeton, New Jersey.
- Ure P. N.
1927 *Sixth and fifth century pottery from excavations made at Rhitsona by R. M. Burrows in 1909 and by P. N. Ure and A. D. Ure in 1921 and 1922*, Oxford.

Vdovičenko I. I.

2008 *Antičnye raspisnye vazy v Severnom Pričernomor'je (VII–IV vv do n.e.)*, Simferopol.

POTTERY IMPORTED FROM ATHENS FOUND AT ELTIGEN ZAPADNOE, CRIMEA

Summary

This article reports on pottery imported from Athens and found at the site of Eltigen Zapadnoe, located on the south-east coast of the Crimean Peninsula, near the polis of Nymphaion, founded by the Greeks in the 6th century BC. The first systematic excavation of this site was carried out in 2013 by Mark Kotin of the Demetra Beneficial Foundation, based in Kerch.

The analysed assemblage includes six black-figure vessels, five red-figure vessels and 99 examples of black-glazed ware. All of this pottery survives in the form of sherds from which it was, nonetheless, possible to determine the shape and chronology of vessels. Among the black-figure vessels is an interesting drinking cup sherd featuring decorative motifs typical of the terminal phase of the black-figure technique, dated to 500–480 BC. The red-figure ware sherds include fragments of two distinctive vessels (probably pelike). The first sherd comes from the side B of the vessel and features a representation of two ephebes – a characteristic composition of vessels dating from the latter half of the 5th century BC. The second vessel depicts a fight between Amazons and griffins – a motif characteristic of Kerch-style vessels; they can be dated to 350–325 BC.

Drinking vessels predominate among the black-glazed ware, the most common type being steemles cups. Bowls are the next most numerous category, other forms represented including lekanides and oinochoai. The majority of black-glazed vessels from Eltigen Zapadnoe can be dated to the third and fourth quarter of the 5th century BC, with only a few examples dating from the first half of the 4th century BC.

Most of the pottery from Eltigen Zapadnoe is dated to the 5th century BC, a dozen-or-so examples can be attributed to the last quarter of the 6th century BC and the first quarter of the 5th century BC – these are black-figure and early black-glazed drinking vessels (mugs, cups, skyphoi). A larger proportion of various black-glazed ware forms is noted in the second quarter of the 5th century BC, whilst the greatest number of vessels made using this technique comes from the third and fourth quarters of the 5th century BC, with only a few dating from the first half of the 4th century BC.

The ceramic assemblage recovered from excavations at the Eltigen Zapadnoe site provides a very interesting example of imported Attic ware featuring a wide variety of domestic vessels and tableware. The finely made red-figure and black-figure vessels are especially noteworthy. The large percentage of black-glazed drinking vessels provides evidence of how widespread they were, whilst the range of forms

indicates that they were very popular among Greeks living on the northern coast of the Black Sea. Although the analysed assemblage represents the results of only the first excavation season, the abundance of the material suggests that the inhabitants of this settlement had reliable access to products from Attica that were probably imported to nearby large Greek cities, such as Nymphaion and Pantikapaion.

Adres do korespondencji:

Inga Gluszek
Instytut Archeologii
Uniwersytet Mikołaja Kopernika w Toruniu
ul. Szosa Bydgoska 44/48, 87-100 Toruń
inek@gmail.pl