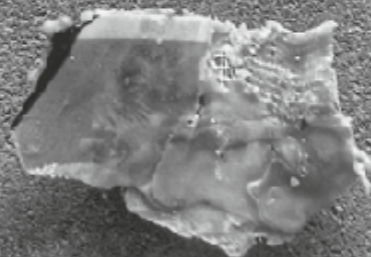




Alicja Majewska



KOLEKCJA



Alicja Majewska

KOLEKCJA

Przez lata praktyki artystycznej stałam się zbieraczem kompulsywnie łakącym dodatkowych pretekstów, by po raz kolejny móc cieszyć się z zaspokojenia potrzeby posiadania. Stworzyłam kolekcję. To zbiór dzieł - moich wyobrazonych i zmaterializowanych refleksji odnoszących się do indywidualnej, a chciałabym, naszej rzeczywistości. Porównanie wiążące moje działania z kolekcjonowaniem wynika ze wspólnej istoty tych czynności, polegają one przecież na celowym gromadzeniu i to nie tylko przedmiotów z materialnego świata, ale i przeżyć, które są w nich zawarte. Gdy myślę o sobie - to - moje zbieranie dotyczy przede wszystkim emocji towarzyszącym wydarzeniom, a także spraw, których odtworzenie z archiwum pamięci wydaje się już nie tak oczywiste. One wszystkie, w jakiś sposób uporządkowane urealniam się w moich pracach. Nadaję im fizyczny kształt, upraszczam, zamieniam w znak, a czasami gdy potrzebuję rozbudowanej formy, w metaforę. Kolekcjoner pozornie ma prościej, gromadzi „tylko” albo „aż” artefakty (ale i one niosą za sobą historie). Jego wybór określony jest najczęściej przemyślaną zasadą czy regułą, które przy okazji ujawniają postawy i poglądy. Tak więc kolekcja, bywa, może stać się pewną deklaracją, nie tylko estetyczną, intelektualną, ale także światopoglądową.

Tworzę mimowolnie zbiór i nie jest on zamknięty, wypełniam go pracami, których sens odnajduję w próbie zrozumienia rzeczywistości. Powstaje on z chęci stworzenia pretekstu do zanurzenia się w świat może nie tak oczywisty, ale mam nadzieję z potencjałem na zbudowanie nowych i uniwersalnych znaczeń. Zbieram to, co zapamiętuję. Czasami odwołuję się do tego co utrwalone w pamięci zbiorowej, choć robię to z dystansem, z obserwacji widzę, że każda wspólnota tworzy własny, jedyny obraz przeszłości, dbając przy tym o ramy i warunki dla swojego istnienia. Nie chcę dać się uwieść zbiorowej nostalgii za przeszłym, szukam w pamięci tego co indywidualne i subiektywne. To w osobistych historiach zawarta jest prawda skupiona w zwykłym przeżywaniu czasami wyjątkowych wydarzeń.

Przedstawiam kolekcję gromadzoną przez ostatnie kilka lat. Niektóre z jej części są nowe „nieskatalogowane” i jeszcze nieosadzone w zbiorze. Prezentuję między innymi „Betony”, specyficzne wspomnieniowe szare etiudy, powiązane z nimi nowe „Totemy”, świeżo powstałą „Amnezję”, reszta należy do Państwa - odbiorców... jestem wierna sentymentalnemu przekonaniu, iż artysta przez swoje dzieło przekazuje komunikat, więc zapraszam do rozmowy.

Toruń, wrzesień 2017r.

Rafał Boettner-Łubowski

z recenzji

„ALICJA MAJEWSKA: DYSKRETNY SYMBOLIZM RZEŹBY”

(...) o szczególnej wartości rzeźbiarskiej twórczości Alicji Majewskiej decyduje fakt, że w jej sztuce to, co osobiste przeobraża się w to, co uniwersalne i symboliczne zarazem. Owa dogłębna i wewnętrznie spójna integracja pierwiastków osobistych i uniwersalnych powoduje, że sztuka ta staje się czymś znacznie więcej, niż tylko subiektywnym wyznaniem autorki. W przypadku praktyki twórczej toruńskiej rzeźbiarki osobista geneza jej poszukiwań kreuje wiarygodną autentyczność powstających dzieł, natomiast emanujący z nich wieloznaczny symbolizm otwiera przed odbiorcami przestrzenie, które mogą być również obszarem ich własnych emocji i przeżyć. Na podobnej zasadzie w twórczości Alicji Majewskiej spójnie stapiają się w jedno inne, wydawałoby się antytetyczne jakości, takie jak: intuicja i pierwiastki intelektualnej kalkulacji, czy też zakorzenienie w tym, co współczesne i codzienne oraz adekwatne symulowanie „archeologicznych” czy „muzealnych” strategii ekspozycji artefaktów rzeźbiarskich.



„Rekonstrukcja”, 2015 r., obiekt rzeźbiarski, beton, stal, szlagmetal, 112 x 140 x 5 cm



„eM-1“, 2008 r., rzeźba, beton, cynk, 62 x 52 x 12 cm



— 6 — „Schody”, rzeźba, 2011 r., beton, stal, 32 x 20 x 15 cm





I 8 „Wejście”, 2011 r., rzeźba, beton, 34 x 24 x 18 cm





– 10 – „Kolekcja” 1, 2015 r., obiekt rzeźbiarski, wosk, stal, beton, szkło, 100 x 35 x 35 cm

„Kodeks – wobec wartości/wspólnota”,
2014-2016 r., żeliwo, gips, wosk, stal, pleksi, 130 x 32 x 32 cm





„Kodeks - wobec wartości/wolność wyboru”, 2013 r., obiekt, drewno, blacha, 120 x 160 x 15 mm



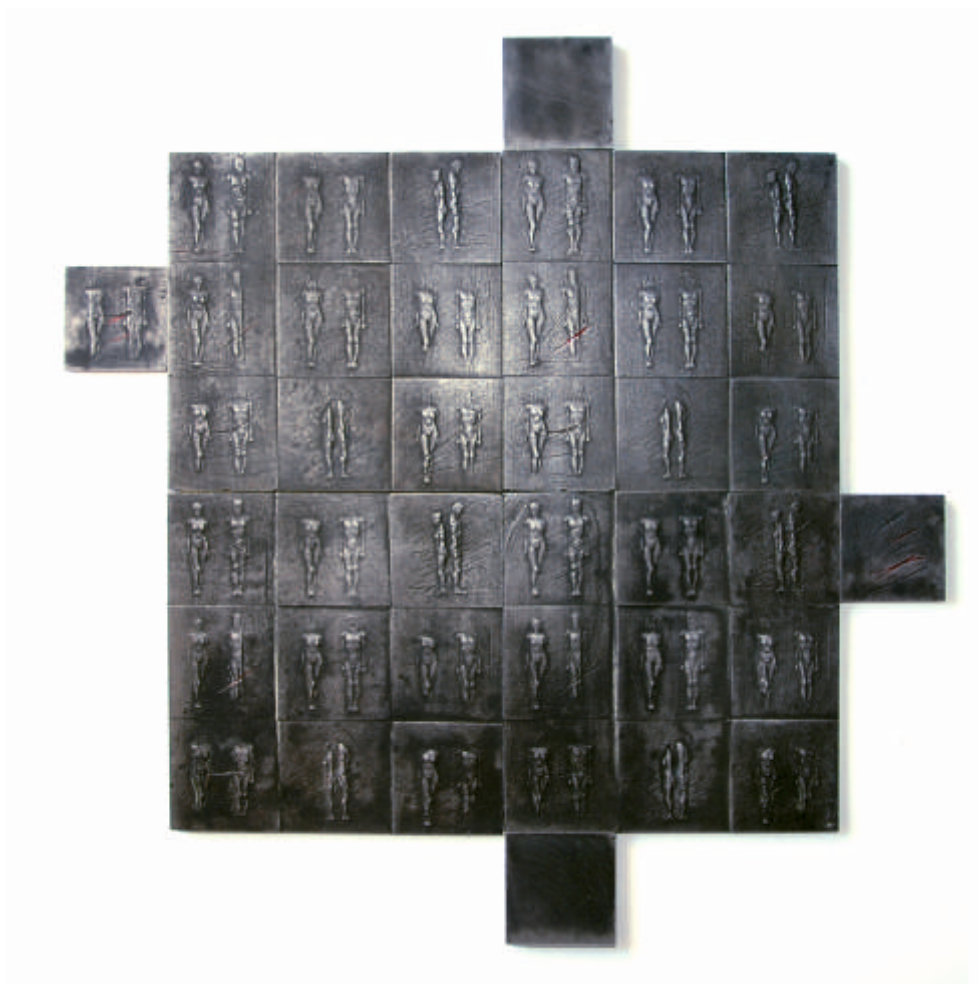
„Kodeks - wobec wartości/dziedzictwo”, 2015 r., blacha, ziemia, 45 x 120 x120 mm



„TOTEM“ 1, 2017 r., plakieta, aluminium, 295 x 300 x 10 mm



„TOTEM” 2, 2017 r., plakieta, aluminium, 355 x 300 x 10 mm



„TOTEM“ 3, 2017 r., plakieta, aluminium, 460 x 460 x 10 mm



„Tożsamość”, 2017 r., aluminium, 120 x 360 mm



„Remarke“ 2, 2017 r., aluminium, 260 x 180 mm



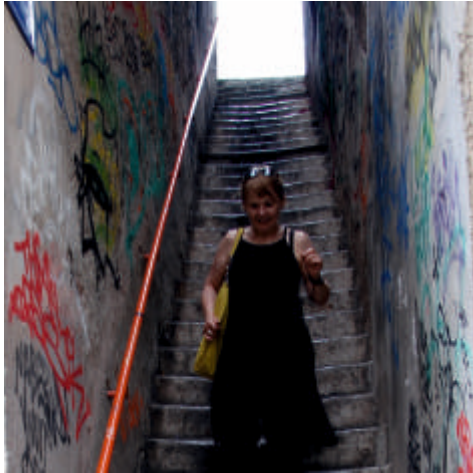
„Remarque“, 2017 r., aluminium, 260 x 180 mm



„Remarque“ 3, 2017 r., aluminium, gips, 260 x 140 mm,



„Remarke“, 2017 r. , aluminium, gips, farba, 260 x 140 mm



ALICJA MAJEWSKA

ALKAX@OP.PL

DYPLOM ARTYSTYCZNY Z RZEŹBY W PRACOWNI PROF. ADOLFA RYSZKI UZYSKAŁA W 1986 ROKU.

STUDIA I KARIERA ZAWODOWA ZWIĄZANA Z UNIWERSYTETEM MIKOŁAJA KOPERNIKA W TORUNIU.

OBECNIE PROFESOR NADZWYCZAJNY NA MACIERZYSZEJ UCZELNI, A OD 2012 ROKU TAKŻE PRODZIEKAN WYDZIAŁU SZTUK PIĘKNYCH.

ZAINTERESOWANIA TWÓRCZE TO GŁÓWNIEMEDAL, MAŁA FORMA RZEŹBIARSKA ORAZ OBIEKT RZEŹBIARSKI.

AUTORKA 10 WYSTAW INDYWIDUALNYCH I OKOŁO 100 WYSTAW ZBIOROWYCH W KRAJU I ZA GRANICĄ.

LICZNE NAGRODY I WYRÓŻNIENIA W KONKURSACH I PRZEGLĄDACH ARTYSTYCZNYCH.

DWUKROTNA STYPENDYSTKA WOJEWÓDZTWA KUJAWSKO-POMORSKIEGO W ROKU 2005 I 2015.

CZŁONEK MIĘDZYNARODOWEJ ORGANIZACJI MEDALIERSTWA FIDEM, POLSKIEGO STOWARZYSZENIA MEDALIERÓW POLSKICH ORAZ STOWARZYSZENIA ARTYSTYCZNEGO „OTWARTE”.

PRACE W LICZNYCH KOLEKCJACH PRYWATNYCH I MUZEALNYCH W KRAJU I ZA GRANICĄ, MIĘDZY INNYMI W MUZEUM CENTRODANTESCA /RAWENNA, WŁOCHY/, MEDIALIA GALLERY /NEW YORK, USA/, ŚLĄSKIEJ GALERII RZEŹBY /KATOWICE/, MUZEUM MEDALIERSTWA WE WROCŁAWIU ORAZ W MUZEACH OKRĘGOWYCH W TORUNIU I BYDGOSZCZY.

MIESZKA I PRACUJE W TORUNIU.

Wybór wystaw:

TENDENCJE I TWÓRCY III i IV, TORUŃ, GETYNGA 1987 R. i 1991 R. • MEDALIERSTWO LAT 80-TYCH, WROCŁAW, KRAKÓW 1991 R. • MEDALIERSTWO LAT 90-TYCH - WROCŁAW 2001 R. • MIĘDZYNARODOWE BIENNALE DANTECA W RAWENNIE /WŁOCHY/ 1990 R., 1993 R., 2003 R. • FIDEM - ŚWIATOWY KONGRES MEDALIERSTWA 2004 R., SEIXAL, PORTUGALIA • CONTEMPORARY MEDALLIC SCULPTURE FROM POLAND, MEDIALIA GALLERY, NEW YORK, USA 2005 R. • BUDAPESZT 56, WYSTAWA MEDALIERSTWA, BUDAPESZT, WĘGRY 2006 R. • FIDEM - ŚWIATOWY KONGRES MEDALIERSTWA, COLORADO SPRINGS 2007 R. • V TH INTERNATIONAL BIENNIAL OF CONTEMPORARY MEDALS, SEIXAL, PORTUGALIA 2008 R. • FIDEM XXXI 2010, ART MEDAL WORLD CONGRESS, TEMPERE, FINLAND 2010 R. • RZEŻBA, WYSTAWA PEDAGOGÓW WYDZIAŁU SZTUK PIĘKNYCH UNIWERSYTETU MIKOŁAJA KOPERNIKA W TORUNIU, TORUŃ 2010 R., PŁOCK 2010 R. • WYSTAWA RZEźBIARZY WYDZIAŁU SZTUK PIĘKNYCH UNIWERSYTETU MIKOŁAJA KOPERNIKA W TORUNIU, MUZEUM RZEźBY WSPÓŁCZESNEJ, CENTRUM RZEźBY POLSKIEJ, OROŃSKO 2012 R. • PRZEDMIOT OSWOJONY, WYSTAWA RZEźBY, GALERIA MIEJSKA BWA BYDGOSZCZ, 2012 R. • FIDEM XXXII 2012, ART MEDAL WORLD CONGRESS, GLASGOW, ANGLIA • PLAKATY I MEDALE BIENNALE EKSLIBRISU WSPÓŁCZESNEGO W MALBORKU, MUZEUM ZAMKOWE, MALBORK 2013 R. • PAWEŁ LESKI AND SELECTION OF POLISH MEDALS, MEDIALIA RACK AND HAMPER GALLERY, NEW YORK, USA, 2014 R. • ZNAD WEŁTAWY, DUNAJU I WISŁY, MEDALIERZY I ICH DZIEŁA, MUZEUM MEDALIERSKIE WE WROCŁAWIU, PAŁAC KRÓLEWSKI, WROCŁAW, 2014 R. • MUZEUM MEDALIERSTWA W KREMNICY, SŁOWACJA, 2014 R. • MEDALIERZY POLSCY, MÓJ JAN PAWEŁ II, ZAMEK KRÓLEWSKI, WARSZAWA 2014 R. • FIDEM XXXIII ART MEDAL WORLD CONGRESS, SOFIA, BUŁGARIA 2014 R. • ZNAD WEŁTAWY, DUNAJU I WISŁY, MEDALIERZY I ICH DZIEŁA, GALERIA ZWIĄZKU ARTYSTÓW W BUDAPESZCIE, WĘGRY, 2015 R. • OD CONDITIO HUMANA DO..., WYSTAWA RZEźBY GALERIA SZTUKI W OZOWNIA I GALERIA FUNDACJI TUMULT, TORUŃ 2015 R. • RAPORT 2015, CENTRUM SZTUKI WSPÓŁCZESNEJ ZNAKI CZASU W TORUNIU 2016 R., POLYGON 4, BWA BYDGOSZCZ 2016 R. • TRIENNALE BALTIC MINI TEXTILE, MUZEUM MIASTA GDYNI, GDYNIA 2016 R., ŁÓDŹ 2016 R. • POLSKIE MEDALIERSTWO 2001-2017, MUZEUM MEDALI JANA PAWEŁA II, CZĘSTOCHOWA 2017 R.

Galeria CKiS Wieża Ciśnień



**INSTYTUCJA KULTURY
SAMORZĄDU WOJEWÓDZTWA
WIELKOPOLSKIEGO**

Alicja Majewska - KOLEKCJA

13 października - 3 listopada 2017 r.

Kurator galerii: Robert Brzęcki
ul. Kolejowa 1a, 62-510 Konin
tel./fax 63 242 42 12
www.ckis.konin.pl
e-mail: r.brzecki@ckis.konin.pl

Wydawca:
Centrum Kultury i Sztuki w Koninie
Dyrektor: Elżbieta Barszcz
ul. Okólna 47a, 62-510 Konin

Zdjęcia: Aleksander Paskal
Opracowanie graficzne: Krystyna Mikołajczak

Druk:
Drukarnia Braci Wielińskich S. C.
ul. Nadbrzeżna 1, 62- 510 Konin

