

*Institut Geografii  
Pracownia Badań Geograficzno-Osadniczych*

*Daniela Szymańska*

## WYBRANE ZAGADNIENIA Z ANALIZY HISTORYCZNEJ I SPOŁECZNO-EKONOMICZNEJ BORNEGO SULINOWA

Zarys treści. W artykule przedstawiono na przykładzie Bornego Sulinowa charakter przeobrażeń szczególnej kategorii miast, a mianowicie tzw. „miast utajnionych” (wojskowych — zamkniętych). Omówiono historię Bornego Sulinowa, zmiany dotychczasowej funkcji, przeobrażenia układu przestrzennego, przemiany społeczno-demograficzne oraz problem integracji mieszkańców. Charakter kształtowania się tych zjawisk autorka traktuje jako typowy dla jednostek osadniczych powstałych na bazie miast wojskowych (utajnionych).

### WSTĘP

Przemiany w krajach postkomunistycznych, rozpad ZSRR i wyłonienie się na jego zrębach nowych struktur terytorialno-państwowych przyczyniły się (obok wielu zjawisk) m.in. do likwidacji starych struktur administracyjno-wojskowych w państwach Europy Środkowej i Wschodniej, tj. w krajach Układu Warszawskiego. Przejawiło się to między innymi w „wyjściu” wojsk radzieckich z ww. państw i opuszczeniu zajmowanych przez nie jednostek osadniczych, niedawno zupełnie nieznanych — utajnionych. W Polsce jednostek tego typu było ponad dwadzieścia. Z chwilą wyjścia wojsk rosyjskich w wielu z tych miejscowości zaczął się proces ich przejmowania przez polskie władze wojskowe, a następnie władze administracyjne, które mają za zadanie dokonać renowacji zastajej infrastruktury i doprowadzić do ich zasiedlenia.

Jednym z przykładów takiego miasta, powstałego na bazie dawnej utajnionej jednostki wojskowej jest Borne Sulinowo. W sensie administracyjno-prawnym jest to bardzo młode miasto, bowiem prawa miejskie otrzymało 15 września 1993 roku. Miejscowość ta do niedawna należała do grupy tzw. utajnionych (zamkniętych) jednostek osadniczych. W listopadzie 1992 r. przekazana została przez wojska rosyjskie polskim władzom wojskowym, a następnie w czerwcu 1993 r. władzom cywilno-administracyjnym. W sensie demograficznym i urbanistycznym miejscowość ta ma odległą historię. Okres równoległego „współżycia” zastanej tkanki urbanistycznej z nową, młodą treścią demograficzną aż do czasu ukształtowania się innego miasta jest okresem szczególnie interesującym.

Fakt powstawania „nowego miasta” może przejawiać się w różnych formach i na różnych płaszczyznach, to nowo powołane miasto jest dobrym tego przykładem. W przypadku Bornego Sulinowa ujawnia się to m.in. w przeobrażeniach układu przestrzennego miasta (nastąpiła zdecydowana przebudowa funkcjonalno-przestrzenna), w przemianach społeczno-demograficznych, w powstawaniu nowej społeczności miejskiej. Przedstawione tu spostrzeżenia są wynikami sondy społeczno-ekonomicznej o procesach zasiedlania Bornego Sulinowa. Badania ankietowe przeprowadzono jesienią 1993 roku i w maju 1994 roku, dotyczyły one zagadnień demograficznych, percepcji miasta w opinii jego mieszkańców oraz problemu kształtowania się społeczności miasta. W tym zakresie niniejsza praca jest pierwszą próbą odpowiedzi na pytanie, czy w Leśnym Mieście (Bornym Sulinowie) można już mówić o ukształtowanej społeczności miejskiej czy raczej o mieszkańcach (jako zbiorowości miejskiej). W sumie ankietyzacją objęto 250 dorosłych mieszkańców miasta.

## POŁOŻENIE I RYS HISTORYCZNY BORNEGO SULINOWA

Borne Sulinowo położone jest na Pojezierzu Szczecińskim, w obrębie równiny sandrowej rozprzestrzeniającej się od moren czołowych fazy pomorskiej występujących na południe od miejscowości Barwice i Szczecinek (bezpośrednio na zapleczu maksymalnego zasięgu ostatniego zlodowacenia fazy pomorskiej), nad Jeziorem Pile, w gminie Silnowo, w południowej części województwa koszalińskiego. Posiada dość dobre połączenia drogowe ze Szczecinkiem (22 km) i Koszalinem (95 km), a także w kierunku południowym — z Wałczem, Piłą i Poznaniem. Do miasta prowadzi boczny tor linii kolejowej Chojnice — Szczecinek — Czaplunek — Drawsko Pomorskie — Stargard Szczeciński. Dzisiejsza powierzchnia Bornego Sulinowa, jego zamieszkałej części wynosi 303 ha.

Herb miasta przedstawia zielone drzewko lipy na złotym tle i nawiązuje do istniejącej przez kilka wieków, w miejscu dzisiejszego miasta, wsi Linde, czyli Lipa.

Do XV w. tereny te były zamieszkałe przez Pomorzan, zaś w XVI w. rozpoczęło się osadnictwo niemieckie. Materiały historyczne wzmiankują o założeniu przez osadników z Dolnej Saksonii i Westfalii w 1587 r. miejscowości Gross Born. Prawdopodobnie ziemie te należały do możnego rodu pomorskiego Kleszczy, ziemczonych i znanych jako von Kleist (Przemiany..., 1959).

Nie mamy pełnych danych odnośnie do liczby ludności dawnego Bornego. Z dostępnych źródeł wynika, że w 1885 roku gminę Grossborn (Borne) zamieszkiwało 205 osób, w tym 108 kobiet, gminę Linde (Sulinowo) 155 mieszkańców, w tym 74 kobiety (Gemeindelexikon..., 1888).

Istotnym momentem w dziejach Bornego Sulinowa jest decyzja rządu III Rzeszy o utworzeniu na tych obszarach wielkiego poligonu wojskowego (Wehrmacht). Jak wynika z monografii pt „Kreis Neustettin..., 1972, w latach trzydziestych bieżącego stulecia powstał tu poligon Wehrmachtu obejmujący obszar gmin: Gross Born (Borne), Linde (Sulinowo), Knacksee (Przełąg), Plietnitz (Plitnica) oraz Steinforth (Brodzice — Kreis Neustettin, 1972, s.158,159). W latach 1933—1939

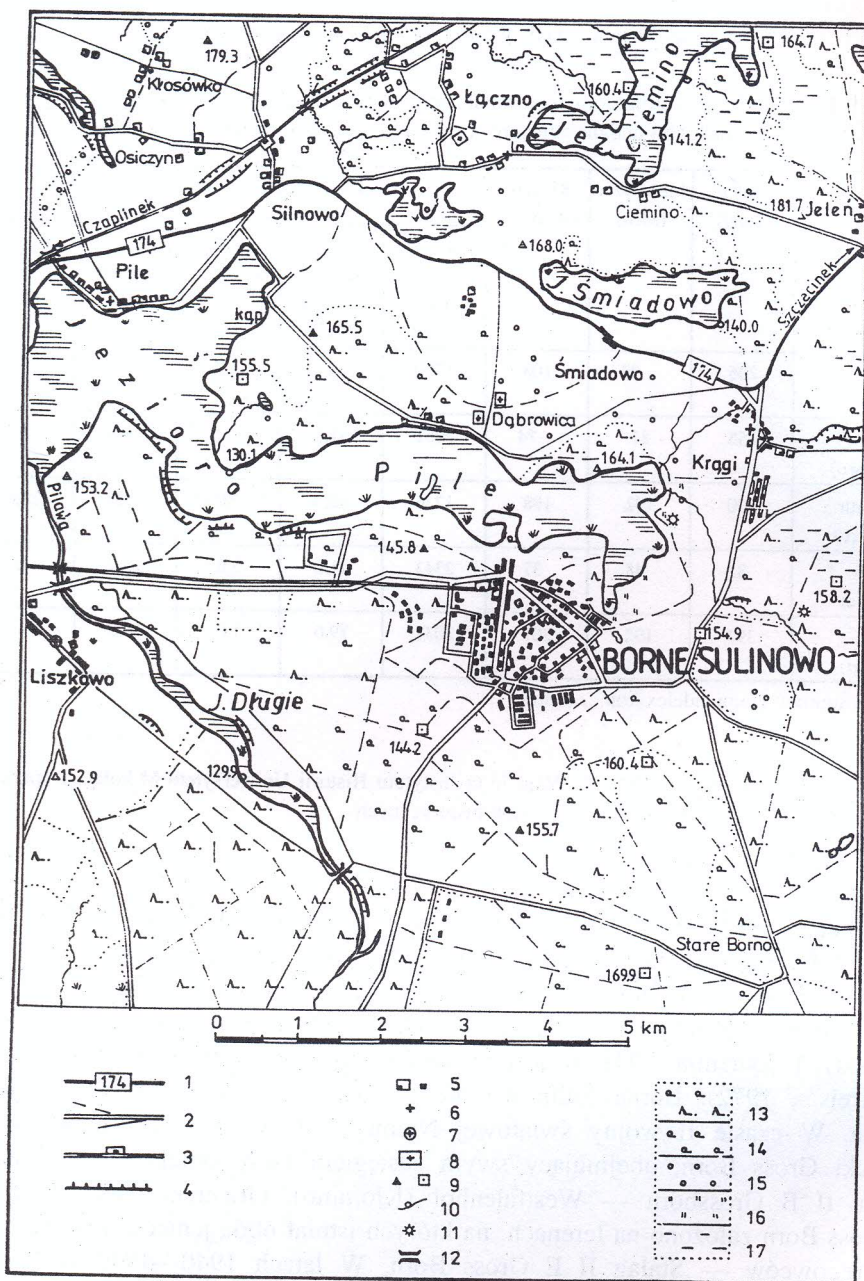
Tabela 1. Liczba ludności i struktura użytkowania ziemi w niektórych gminach okolic Szczecinka  
 Table 1. Number of inhabitants and the structure of land use in some communes in the Szczecinek region

Gmina	Ogółem (Total)	Mężczyźni (Men)	Kobiety (Women)	Powierzchnia gminy (Commune area)				
				Ogółem w ha (Total in ha)	Grunty norne - % (Arable land)	Łąki (Meadows)	Lasy (Forests)	Wody i nieużyte. (Waters and barren land)
Grossborn (Borne)	205	97	108	1780	60,0	1,0	36,0	3,0
Linde (Sulinowo)	155	81	74	2052	81,0	1,5	6,5	11,0
Steinforth (Brodzice)	390	192	198	1226	62,0	3,0	7,0	28,0
Plietnitz (Pletnica)	85	48	37	2343	41,0	2,0	18,0	39,0
Knacksee (Przelegi)	393	192	201	2032	79,0	1,0	20,0	x

Źródło (Source): Gemeindelexikon..., (1888)

\* Autorka dziękuje Panu Prof. K. Wajdzie (z Instytutu Historii Uniwersytetu Mikołaja Kopernika w Toruniu) za pomoc w uzyskaniu materiałów historycznych

w okolicach wsi Linde (Lipa) zbudowano bazę wojskową. W związku z tym rząd wykupił tereny oraz wysiedlił część ludności. W 1936 r. zakończona została budowa miasteczka militarnego z przeznaczeniem dla szkoły artylerii Wehrmachtu. Do poligonu Wehrmachtu (Heeresgutsbezirk — wojskowy obszar dworski) 1 kwietnia 1941 włączono również gminę Westfalenhof (Kłomino — Kreis..., 1972). Borne Sulinowo nie posiadało wówczas statusu i funkcji miasta. W czasie II wojny światowej Niemcy założyli na tym terenie obóz jeniecki Gross Born, obejmujący swym zasięgiem także obiekty późniejszego oflagu II B Grossborn — Westfalenhof (Kłomino). Oficerski obóz Stalag II D Gross Born założono na terenach, na których istniał obóz jeniecki podoficerów i szeregowców — Stalag II E Gross Born. W latach 1940—1942 w obozie przebywali oficerowie, jeńcy francuscy, a od 1942—1945 — polscy, oficerowie przywiezieni z oflagu II D w Choszcznie. W obozie w Bornem w październiku 1939 przebywali polscy jeńcy z kampanii wrześniowej, rekrutujący się głównie z oddziałów walczących na terenie województwa bydgoskiego oraz na Wybrzeżu. Znaczny procent więzionych stanowiły osoby cywilne, zatrzymane przez władze niemieckie między innymi w czasie akcji odwetowych na terenie Bydgoszczy. Część tych osób zwolniono, lecz znaczna ich liczba trafiła do obozów koncentracyjnych lub obozów pracy. Na początku 1945 r. obóz liczył ponad 5 tys. jeńców.



Rys. 1. Wycinek mapy okolic Bornego Sulinowa: 1 — drogi drugorzędne (numer 100—999), 2 — inne drogi, 3 — kolej (stacja), 4 — wał lub grobla, 5 — zagroda, budynek, 6 — kościół, 7 — kościół zabytkowy, 8 — cmentarz, 9 — punkty geodezyjne, 10 — punkty wysokościowe, 11 — kopce, 12 — most lub wiadukt, 13 — las, 14 — rzadki las, 15 — zagajnik, 16 — łąka, 17 — bagno

Fig. 1. Fragment of the Borne Sulinowo region map: 1 — Secondary roads (number 100—999), 2 — Other roads, 3 — Railway (station), 4 — Embankment or dam, 5 — Farmstead, building, 6 — Church, 7 — Historic church, 8 — Cemetery, 9 — Geodetic points, 10 — Altitude points, 11 — Mounds, 12 — Bridge or viaduct, 13 — Forest, 14 — Thin forest, 15 — Coppicestem, 16 — Meadow, 17 — Marsh

Źródło (Source): Mapa topograficzna Polski 1:100 000, N-33-93/94, Złocieniec, Zarząd Topograficzny Sztabu Gen. WP

## PRZEMIANY SPOŁECZNO-EKONOMICZNE BORNEGO SULINOWA PO 1992 ROKU

Po II wojnie światowej Borne Sulinowo przejęła Armia Radziecka i utrzymała jego militarny charakter przez 47 lat. W listopadzie 1992 to „wojskowe osiedle”, jak już wcześniej wspomniano, przekazano polskim władzom wojskowym, a następnie administracyjnym (rys. 1).

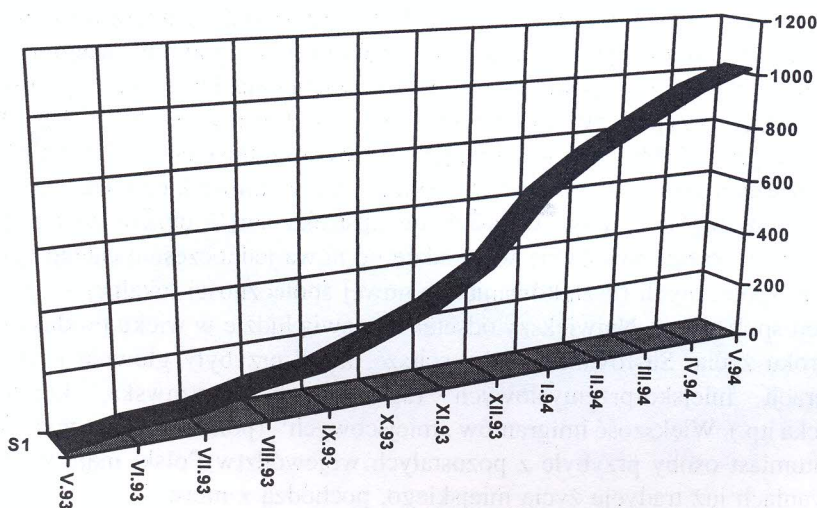
Po opuszczeniu Bornego Sulinowa przez żołnierzy radzieckich (kiedyś mieszkało ich tu ponad 25 tys. — 1990) wiosną 1993 roku rozpoczął się spontaniczny proces zasiedlania miasta (Małachowski, Szymańska, 1995).

Borne Sulinowo jest miastem młodym, w którym występują specyficzne problemy społeczne i demograficzne. Jak każde nowe miasto, pod względem ludnościowym ma ono imigracyjny charakter. Miasto zasiedlane jest siłami demograficznymi całej Polski (z 36 województw), jednakże większość imigrantów stanowią tzw. „miejscowi”, tzn. ludność pomorska (pomorsko-zachodnia, która *nota bene* została tu w większości przypadków „zaimportowana” z kresów wschodnich). Wśród imigrantów prawie 50% pochodzi z województwa koszalińskiego, 7,2% z pilskiego, 6,5% ze szczecińskiego, 4,7% z wrocławskiego i 5% z katowickiego. Fakt ten należy podkreślić szczególnie, gdyż wyjaśnia on „pstrokaciznę” obrazu życia, system wartościowań, kształtowanie się w zasadzie od nowa jednocześnie całego systemu powiązań społecznych (kształtowanie się nowej społeczności lokalnej — problem integracji społecznej). Największy odsetek stanowią ludzie w wieku produkcyjnym do 40 roku życia. Są również osoby starsze, które przybyły głównie z wielkich aglomeracji miejsko-przemysłowych (aglomeracja warszawska, konurbacja katowicka itp.). Większość imigrantów „miejscowych” (pomorskich) to mieszkańcy wsi, natomiast osoby przybyłe z pozostałych województw Polski mają w swoich zachowaniach już tradycje życia miejskiego, pochodzą z miast.

W większości nowych miast świata, w tym również Polski, nieważne czy są to miasta przemysłowe, przemysłowo-usługowe czy też typu Borne Sulinowo, w pierwszej fazie zasiedlania (10—15 lat) zaznacza się przewaga mężczyzn. W Bornym Sulinowie wskaźnik maskulinizacji wynosi 100 mężczyzn na 86 kobiet (podczas gdy w kraju przypada 105 kobiet na 100 mężczyzn — 1995). Taki stan rzeczy jest charakterystyczny dla terenów nowo zasiedlanych (mężczyźni z reguły osiedlają się pierwsi, by po wstępnym zagospodarowaniu mogła zamieszkać cała rodzina). Z ogólnej oficjalnej liczby mieszkańców Bornego Sulinowa 90% ludności zameldowało się tu na stałe, a tylko 10% na pobyt czasowy (rys. 2). Warto nadmienić, że 17% ludności stanowią dzieci w wieku szkolnym i przedszkolnym (odpowiednio 99 i 78 osób). Należy stwierdzić, że społeczeństwo miasta jest stosunkowo młode. Ludność w wieku przedprodukcyjnym stanowi 23%, w produkcyjnym 70%, zaś w poprodukcyjnym tylko 7% (Małachowski, Szymańska, 1995). Wydaje się, że w następstwie ruchów migracyjnych młodych roczników w najbliższym czasie wzrośnie liczba zawieranych małżeństw, przyrost naturalny (duże urodzenia, małe zgony, gdyż liczba osób w starszym wieku jest niewielka), które staną się czynnikami rozwoju demograficznego miasta.

Z przeprowadzonych badań wynika, że 20,5% dorosłej ludności miasta posiada wykształcenie podstawowe, 24,1% zawodowe, 28,8% średnie i jedynie 5,4% wyższe.

W ankiecie mieszkańców miasta pytano między innymi o: przyczyny osiedlenia się w Bornym Suliniowie, okres przebywania (pobyt stały czy czasowy), stopień zadowolenia z wyboru miejsca zamieszkania, problemy w życiu codziennym itp. Badaniami objęto 54% ogółu dorosłej (pow.18 lat) ludności miasta. Z udzielonych odpowiedzi wynika, że 55,7% ankietowanych przyjechało do miasta z przyczyn mieszkaniowych, 21,5% z pobudek ekologicznych, 11,4% z ekonomicznych, 8,1% podawało powiązania rodzinne, a 3,3% inne przyczyny (rys. 3). Duża liczba osób przybyła z przyczyn mieszkaniowych, ponieważ Borne Suliniowo oferuje znacznie tańsze mieszkania niż pozostałe miasta w kraju. Prawie 97% respondentów deklarowało osiedlenie się tu na stałe.



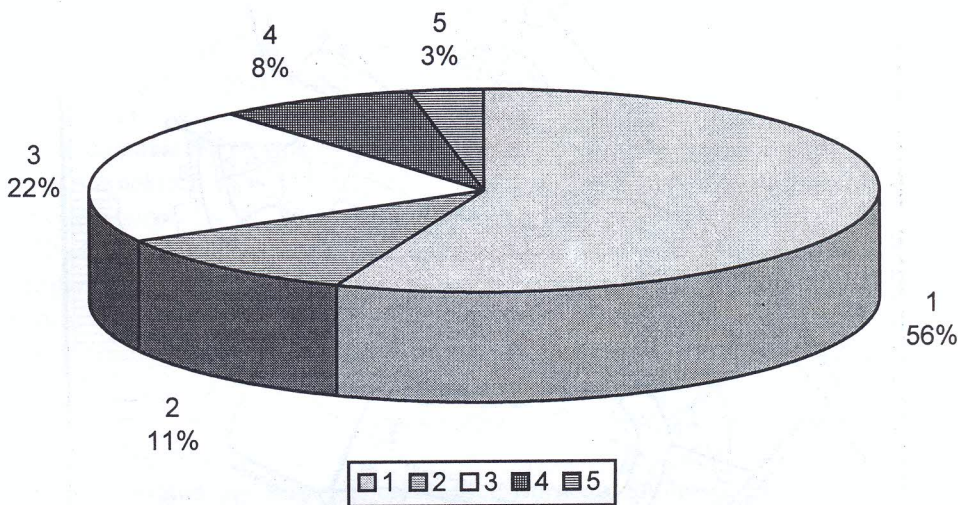
Rys. 2. Wzrost liczby ludności miasta Borne Suliniowo  
Fig. 2. Population growth in the town of Borne Suliniowo

Borne Suliniowo jest na etapie tworzenia miejsc pracy. Wśród ankietowanych co czwarta osoba w wieku produkcyjnym jest bez pracy (25,1%). Najczęściej wymieniane zawody to: pielęgniarka, nauczyciel i sprzedawca. Większość zawodowo czynnych zatrudniona jest w sektorze usługowym.

Analiza struktury społeczno-demograficznej mieszkańców Bornego Suliniowa wskazuje na występowanie trzech podstawowych grup społecznych: „miejscowych-pomorskich pochodzących z woj. koszalińskiego, słupskiego, pilskiego itp., a więc migrantów z województw ościennych, migrantów przybyłych ze Śląska i osób przybyłych z pozostałych odległych zakątków Polski. Ten ogólny podział został też utrwalony w świadomości mieszkańców. Faktycznie jednak występuje istotne zróżnicowanie migrantów zależnie od regionu, z którego przybyli, środowiska, a także czasu przebywania w Bornym Suliniowie.

W zakresie miejsc pracy największymi obiektami gospodarczymi (stan na 1994 rok) w Bornym Suliniowie są: Przedsiębiorstwo Produkcyjno-Handlowe „MATEX”,

zajmujące się obróbką drewna, mające osiągnąć docelowo 600 miejsc pracy i Hurtownia Artykułów Spożywczych i Przemysłowych „ZODIAK”, posiadająca również sklepy.



Rys. 3. Przyczyny osiedlania się w Bornym Sulinowie

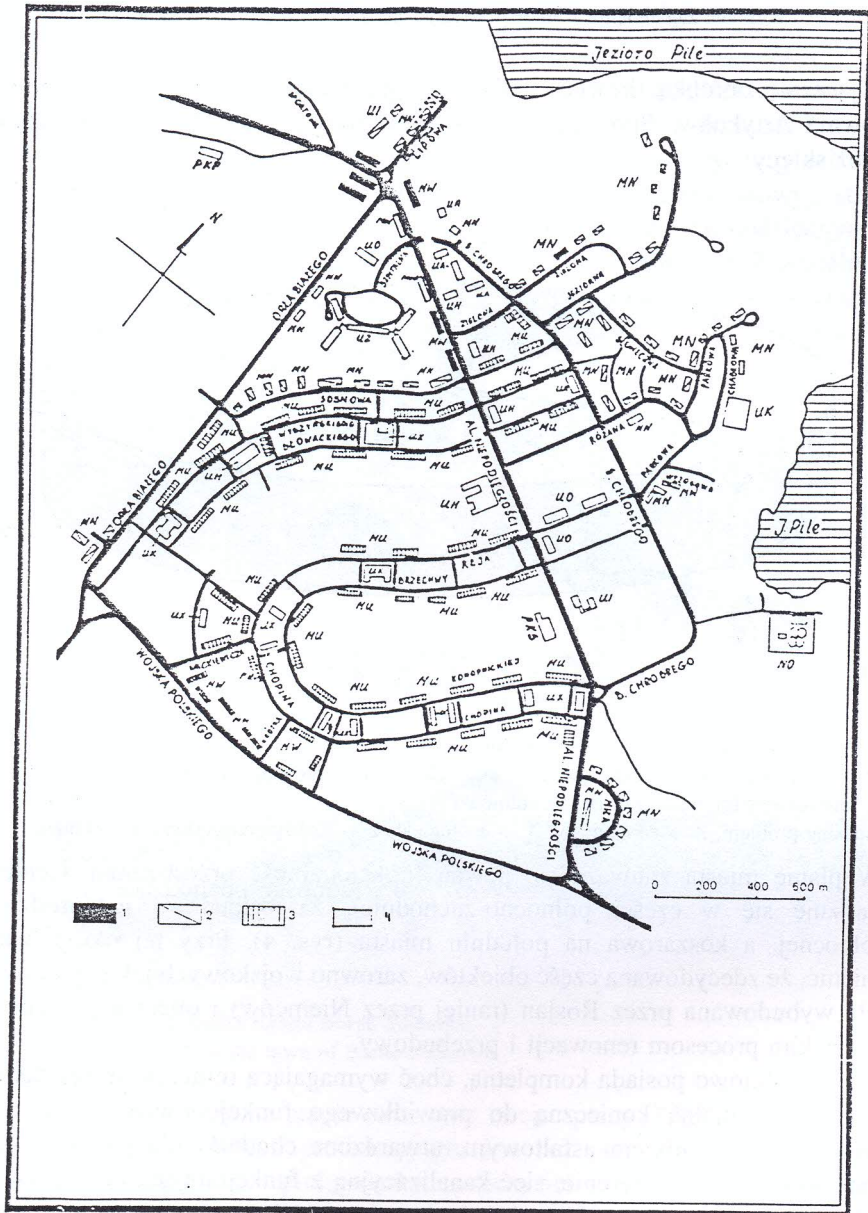
1 — mieszkaniowe, 2 — ekonomiczne, 3 — ekologiczne, 4 — powiązania rodzinne, 5 — inne

Fig. 3. The reasons for settling in Borne Sulino

1 — housing problem, 2 — economical, 3 — ecological, 4 — family connections, 5 — others

W planie miasta zauważa się pewną funkcjonalność przestrzenną. Centrum krystalizuje się w części północno-zachodniej, zaś zabudowa jednorodzinna w północnej, a koszarowa na południu miasta (rys. 4). Przy tej okazji warto nadmienić, że zdecydowana część obiektów, zarówno wojskowych jak i cywilnych, została wybudowana przez Rosjan (mniej przez Niemców) i obecnie poddawana jest głębokim procesom renowacji i przebudowy.

Borne Sulino posiada kompletną, choć wymagającą remontu, infrastrukturę techniczną i socjalną konieczną do prawidłowego funkcjonowania: sieć dróg utwardzonych dywanikiem asfaltowym, utwardzone chodniki dla pieszych; sieć wodociągową na całym terenie, sieć kanalizacyjną z funkcjonującą oczyszczalnią ścieków (zdolność przerobu 85%); sieć ciepłowniczą zasilaną z kotłowni rejonowych i lokalnych; stację i duży skład paliw płynnych (około 1000 zbiorników o pojemności 10 tys. litrów każdy); budynki gospodarcze, garaże, warsztaty; utwardzone place i wiaty różnej wielkości; sieć placówek handlowych, kawiarnię, młyn, piekarnię, ciastkarnię i masarnię; liczne placówki kulturalne i sportowe, kina, sale widowiskowe, kluby, hale sportowe, stadion, szkołę wraz z salą gimnastyczną i przedszkolem, pocztę, szpital z przychodnią, straż pożarną, budynki mieszkalne wielorodzinne i jednorodzinne typu willowego wraz z przyległymi działkami, obiekty koszarowe z możliwością zagospodarowania na cele mieszkaniowe (Małachowski, Szymańska, 1995). W bliskim sąsiedztwie istnieją dwa lotniska wojskowe w miejscowościach Nadarzyce i Wilcze Laski.



Rys. 4. Struktura przestrzenna Bornego Sulinowa (stan na 1 stycznia 1994)

1—3. Budynki mieszkalne: 1 — zamieszkałe, 2 — w remoncie, 3 — przewidziane do zasiedlenia; 4. Tereny i obiekty usługowo-mieszaniowe przewidziane do zasiedlenia: UH — usług i gastronomii, UK — kultury, nauki i sztuki, UZ — usług zdrowia, UX — wielofunkcyjnego użytkowania, UO — oświaty i wychowania, UI — usług innych, UA — usług administracyjnych, MU — mieszkalnictwa i usług, MN — mieszkalnictwa jednorodzinne, MW — mieszkalnictwa wielorodzinnego, NO — oczyszczalni ścieków

Fig. 4. Spatial and functional structure of Borne Sulinowo (1.01.1994)

1—3. Habitable buildings: 1 — occupied by inhabitants, 2 — in renovation, 3 — planned for occupation by inhabitants, 4 — servicing and housing land and buildings planned for settlement: UH — service and gastronomic, UK — culture, science and art, UZ — health service, UX — multifunctional use, UO — education, UI — other services, UA — administration service, MU — housing and service, MN — one-family housing, MW — multi-family housing, NO — sewage purification plant



## PROBLEM INTEGRACJI MIESZKAŃCÓW

Rozwój miasta, zmiana jego charakteru i funkcji, rosnący napływ nowych mieszkańców z całej Polski prowadzi do kształtowania się nowej zbiorowości, społeczności miejskiej Bornego Sulinowa. Tworzenie się jej z różniących się pod wieloma względami (pochodzeniem, tradycjami, doświadczeniami, nawykami itp.) grup heterogenicznych następuje w zmienionych warunkach dla każdej z tych zbiorowości.

Zagadnienie formowania się nowej społeczności (integracja) można rozważać w kilku aspektach — *kulturowym, funkcjonalnym, normatywnym, komunikatywnym i emocjonalnym* (W. Landecker, 1957).

Pod pojęciem integracja rozumie się tu proces lub kompleks wzajemnie zależnych przemian w sferze uznanego przez członków społeczeństwa systemu wartości i norm, a także ich percepcji wypełniania zadań i organizacji wewnętrznej, zabezpieczającej funkcjonowanie miasta, kontaktów i stosunków społecznych powstających pomiędzy mieszkańcami i grupami mieszkańców, a także ich świadomego i emocjonalnego postrzegania i utożsamiania się z miejscem zamieszkania (Miazga, 1982).

Kształtowanie się nowej społeczności Bornego Sulinowa przedstawiono na podstawie wstępnych wyników badań przeprowadzonych w 1993 i 1994 roku.

Integracja *kulturowa* oznacza stopień, w jakim mieszkańcy, zwłaszcza poszczególne grupy różniące się swoim pochodzeniem przestrzennym, wykazują zgodność wzorów kulturowych, zgodność wartości i norm (Jedut, 1989). W przypadku Bornego Sulinowa charakteryzuje się ona — wbrew oczekiwaniom — raczej zbieżnością (podobieństwem) grup ludności pochodzącej z różnych regionów kraju. Wysoką zgodność w zakresie orientacji życiowych, tj. norm określających rolę członka rodziny, mieszkańca miasta i pracownika uznać można za okoliczność ułatwiającą przebieg procesów integracyjnych.

W aspekcie *funkcjonalnym* integracja rozumiana jest jako stopień wykonywania konkretnych zadań na rzecz miasta przez poszczególnych ludzi, instytucje i organizacje społeczne (w jakim stopniu są rozwinięte instytucje, organizacje społeczne, jakie jest uczestnictwo mieszkańców w tych organizacjach, stopień zainteresowania sprawami miasta, faktyczna aktywność społeczna, ocena funkcjonowania miasta itp.). Integracja funkcjonalna ma szczególne znaczenie w kształtowaniu się społeczności miasta o przyspieszonym rozwoju, a takim jest właśnie Borne Sulinowo. Przejawy znacznej integracji funkcjonalnej w postaci współdziałania różnych grup mieszkańców wyrażają się m.in. w zwiększającym się udziale imigrantów, zarówno tych bliższych „pomorskich”, jak i tych dalszych, w pracach na rzecz miasta w różnych organizacjach i komisjach. W mieście w tym zakresie powstało Towarzystwo Rozwoju Bornego Sulinowa, redakcja miesięcznika „Moreny”, Koło Polskiego Związku Wędkarskiego, Klub Seniora, Muzeum Historyczno-Przyrodnicze, organizuje się wystawy prac malarskich poświęconych temu miastu itp. Tworzenie nowego miasta wywołało zarówno wśród mieszkańców „miejscowych” (pomorskich), jak i pochodzących z odległych zakątków Polski

duże nadzieje i oczekiwania. Ludność napływowa, zwłaszcza z dużych miast, ocenia nowe środowisko miejskie najbardziej krytycznie, a „wiejscy” mieszkańcy Bornego Sulinowa wykazują względnie wysoki stopień zadowolenia. Dotychczasowe braki w funkcjonowaniu miasta stanowią istotną przeszkodę w integracji i działają destabilizacyjnie. Z punktu widzenia tworzenia się nowej społeczności szczególne znaczenie posiada sfera infrastruktury społecznej. Braki w tym zakresie z jednej strony opóźniają proces przyswajania miejskiego stylu życia przez wiejskich imigrantów, z drugiej zaś utrudniają stabilizację imigrantów ze środowisk wielkomiejskich.

Inną płaszczyzną współżycia mieszkańców jest integracja *normatywna*, tj. stopień przestrzegania uznanych norm. Stopień aprobowania mechanizmów kontroli społecznej i opinii publicznej w zakresie roli członka rodziny, pracownika i mieszkańca zachodzi poprzez wzajemne przystosowywanie się zasadniczo różnych grup ludności, tj. względnie homogenicznej społeczności „miejscowej” (pomorskiej— bliżsi migranci) i niezwykle zróżnicowanej zbiorowości przybyszów ze Śląska i pozostałych części kraju (dalsi migranci). Wyniki badań ankietowych dotyczące zarówno skłonności do dostosowywania się do wspólnie uznawanych norm, jak i faktycznych zachowań wskazują na to, że w tym początkowym okresie rozwoju Bornego Sulinowa występuje znaczna dezintegracja w płaszczyźnie normatywnej. Jako negatywny wskaźnik integracji normatywnej służyć może poziom przestępstw i wykroczeń (wypada jednak nadmienić, że ma on tendencje spadkowe). Wraz z kształtowaniem się społeczności miasta zauważa się pewne zjawiska patologii społecznej (chuligaństwa i przestępczości). Wydaje się, że zjawiskom tym sprzyja niedorozwój Bornego Sulinowa w zakresie infrastruktury społecznej, głównym jednak czynnikiem stymulującym tego rodzaju postawy jest brak pracy.

Najważniejszą płaszczyzną więzi społecznej jest integracja *komunikatywna*. Rozumiana jest ona jako intensywność kontaktów i stosunków społecznych (gotowość do współpracy pomiędzy poszczególnymi grupami, intensywność kontaktów międzygrupowych, stopień występowania uprzedzeń i stereotypów). Zjawisko wzajemnych uprzedzeń i stereotypów w postrzeganiu innych grup społecznych jest zazwyczaj jedną z poważniejszych przeszkód w kształtowaniu się nowej społeczności (Jedut, 1989). W przypadku Bornego Sulinowa ujawnia się to zwłaszcza między przybyszami ze Śląska a pozostałymi mieszkańcami, tj. „miejscowymi” (pomorskimi) i z innych części Polski. Te dwie ostatnie grupy zarzucają Ślązakom np. skłonność do wywyższania się, zachłanność materialną (wydaje mi się, że chodzi tu raczej o przedsiębiorczość). Przybysze ze Śląska o to samo mają pretensje do pozostałych grup ludności. Intensywność faktycznych kontaktów uzależniona jest od długości okresu zamieszkiwania w mieście, pochodzenia społecznego i poziomu zawodowego obojga rodziców oraz poziomu urbanizacyjnego miejscowości wychowania. Jak wykazały badania ankietowe, większą intensywność kontaktów wykazują ludzie wychowani w małych i średnich miastach oraz na wsi, mniejszą osoby pochodzące ze środowisk wielkomiejskich. Częstsze kontakty międzygrupowe występują wśród kobiet i ludzi młodszych

wiekami. Ogólnie już na obecnym etapie rozwoju miasta można stwierdzić w Bornym Suliniu dużą integrację komunikatywną, która z roku na rok (z chwilą uruchomienia tu nowych miejsc pracy) będzie jeszcze większa. Praca w tych samych zakładach, instytucjach sprzyja rozwojowi kontaktów między wszystkimi grupami ludności. Praca integruje najszybciej i najbardziej.

Równie ważna jest integracja ludności w sensie emocjonalnym, jest ona odbiciem uczuciowego utożsamiania się z miastem (wyróżnianie Bornego Suliniu wśród innych miast, poczucie stabilizacji i stopień przywiązania do miasta, trwałe wiązanie losów własnych i dzieci z Bornym Suliniem, poczucie dumy z zamieszkiwania w tej miejscowości, identyfikacja z miastem i przestrzenią miejską). W przypadku Bornego Suliniu jest ona bardzo wysoka. Warto tu zaznaczyć, że stopień emocjonalnej więzi z miastem uzależniony jest od miejsca wychowania, poziomu urbanizacyjnego miejscowości, z której przybyli mieszkańcy i długości czasu zamieszkiwania w Bornym Suliniu. Najwyższy jest on wśród ludności wychowanej w województwach ościennych (ludności związanej z tą ziemią). Integracja emocjonalna wzrasta wraz z długością okresu zamieszkiwania w Bornym Suliniu, im dłużej ktoś mieszka tym większa więź, przywiązanie do miasta. Już obecnie w powszechnym obiegu funkcjonuje stwierdzenie „nasze miasto”. Mieszkańcy piszą wiersze poświęcone miastu, organizują plenery malarskie itp. Ciekawa jest wypowiedź jednego z mieszkańców „... oni już wszyscy odeszli [mowa tu o Armii Radzieckiej — autor], teraz my budujemy tu swój dom...”.

Pomiędzy poszczególnymi płaszczyznami integracji społecznej, jak stwierdza Jedut (1989), występują istotne związki i zależności. Zwłaszcza „pozytywna ocena szeroko pojętego środowiska mieszkalnego, jego wyposażenia i funkcjonowania warunkuje emocjonalną więź z miastem, a poprzez nią, jak również bezpośrednio, pomyślny rozwój stosunków społecznych, czyli wysoki poziom integracji komunikatywnej” (Miazga, 1982). Niski poziom integracji funkcjonalnej może pociągać dezintegrację normatywną (Jedut, 1989). Dlatego do ważniejszych czynników integracji należy zaspokojenie potrzeb mieszkaniowych oraz zadowalające wyposażenie i funkcjonowanie miasta.

Miasto jest na etapie procesu zasiedlania, stąd też jego struktura demograficzna będzie ulegać ciągłym zmianom, a co za tym idzie, zmieniać się będzie poziom integracji.

W kształtowaniu się społeczności Bornego Suliniu szczególną rolę odgrywają przybysze „miejscowi” — pomorscy. Stanowią oni swoiste „ogniwo pośrednie” pomiędzy imigrantami ze Śląska a pozostałymi mieszkańcami. Miejscem kontaktów, jak twierdzą w swych ankietach bornosulinowianie, jest przede wszystkim wspólna praca zawodowa, w trakcie której zanikają wzajemne uprzedzenia oraz kościół i biblioteka.

## UWAGI KOŃCOWE

Ze wstępnych badań wynika, że w Bornym Suliniu w przyszłości, po przeprowadzeniu odpowiednich prac adaptacyjnych, na obszarze 1815 ha może

zamieszkać około 12 tys. osób (sezonowo nawet do 17 tys.). Miasto czyni wszelkie starania, by stać się ośrodkiem turystyki krajowej i zagranicznej, poza tym Borne Sulinowo dysponuje ambitnym programem „ZIELONYCH SZKÓŁ” (tzw. ekologicznych), głównie dla dzieci z obszarów ekologicznie zagrożonych (ze Śląska, z wielkich aglomeracji przemysłowych itp.). W dotychczasowym rozwoju miasta funkcja turystyczna ma raczej charakter postulatywny, bowiem jak dotąd miasto dysponuje dość małą bazą noclegową i słabymi powiązaniem komunikacyjnymi. Wydaje się, że podstawowymi czynnikami miastotwórczymi Bornego Sulinowa, obok funkcji turystycznej, a raczej wypoczynkowej dla mieszkańców aglomeracji koszalińskiej i słupskiej, winna być obsługa ludności bezpośredniego regionu ciężenia.

#### LITERATURA

- Gemeindelexikon für die Provinz Pommern, auf Grund der Materialien der Volkszählung vom 1 Dezember 1885, Berlin 1888.
- Jedut R., 1989, Charakter przeobrażeń miast quasi-nowych (Character of transformations of quasi-new towns), *Acta Universitatis Lodziensis, Folia Geographica* 11, s. 123—144.
- Kreis Neustettin, 1972, Ein pommersches Heimatsbuch, Würzburg 1972.
- Landecker W.S., 1957, Types of integration and their measurement [w:] P.F.Lanzarsfeld and M. Rasenber (ed.), *The language of social research. A reader in the methodology of social research*, Glencoe.
- Małachowski K., Szymańska D., 1995, Borne Sulinowo u progu swojego rozwoju (Borne Sulinowo at the threshold of its development), *Czasop. Geogr.*, 66, z. 1.
- Miazga M., 1982, Procesy integracji społeczności małego miasta (Integration processes of a small town community), maszynopis pracy doktorskiej w KUL.
- Przemiany etniczne na Pomorzu Zachodnim w rozwoju dziejowym (Ethnic changes in West Pomerania through ages), Ślaski K.(red.), Instytut Zachodni, Poznań 1959.

#### SOME PROBLEMS IN THE HISTORICAL AND SOCIO—ECONOMIC ANALYSIS OF A NEW TOWN BORNE SULINOWO

##### Summary

Borne Sulinowo is a very young town in the administration and legal sense, for it received its urban status on 15 September 1993. This settlement belonged to the group of secret — military (closed) settlement units until recently (Fig. 1). In November 1992 it was transferred to the Polish military authorities by the Russian army and in June 1993 to the civil-administration authorities. From the demographic and urbanistic point of view this settlement has a long history (since it was founded in 1587). The period of coexistence of the remaining urbanistic tissues with the new, young demographic contents until the forming of a different town is especially interesting.

The coming into existence of a „new town” can manifest itself in various forms and levels and this newly created town is a good example of that. In the case of Borne Sulinowo it manifests itself among others in spatial structure changes (a resolute functional—spatial reconstruction took place), in social and demographic changes, in the arising of a new urban community.

The presented statements come from a social and economic survey of the establishment processes in Borne Sulinowo. The questionnaire investigations were carried out in autumn 1993 and in May 1994. They concerned demographic questions, the perception of the town by its residents and the problem of

the urban community formation. In this field the present work is the first to try to answer the question if in the „Forest Town” (Borne Sulinowo) we can already talk about an urban community or only about the inhabitants of the town. Altogether 250 adults were included in the inquiry. The town has 1020 inhabitants at present (officially registered, May 1994 — Fig. 2).

The town is inhabited by people from the whole of Poland (from 36 voivodeships), but the majority of immigrants are so-called „local”, Pomeranian (west-Pomeranian, nota bene in most cases they were repatriates from the USSR). Nearly 50% of the immigrants come from Koszalin county (voivodeship), 7.2% from Piła, 6.5% from Szczecin, 4.7% from Wrocław and 5% from Katowice. This fact should be especially emphasised because it elucidates the diverse picture of life, system of values, formation anew of the whole system of social connections (formation of a new local society — the problem of social integration).

Integration is defined as a process or complex of mutually dependent changes in the sphere of the values and norms accepted by the community members as well as the observation of these values and norms and their perception of the execution of tasks and the internal organisation as being the basis for the proper functioning of the town, contacts and social relations between inhabitants and their groups, as well as of their consciousness based and emotional ties with the place of living.

The inhabitants of the town have been asked, among other things about: the reasons for settlement in Borne Sulinowo, the kind of registration (permanent or temporary), the degree of their contentment with the choice of place to live, their problems in everyday life, etc. The investigations included 54% of the adult population (older than 18) of the town. It follows from the answers that 55.7% of the questioned came to the town for housing reasons, 21.5% for ecological, 11.4% for economical, 8.1% for family and 3.3% for other reasons (Fig. 3).

The analysis of the social-demographic structure of the inhabitants of Borne Sulinowo indicates the appearance of three basic social groups: „local” Pomeranians coming from Koszalin, Słupsk, Piła voivodeships, that is migrants from the neighbouring counties; migrants who have arrived from Silesia; and people from the rest of Poland. This general division has been consolidated in the inhabitants’ consciousness, too. Practically a substantial differentiation of the migrants occurs depending on their geographic provenance, environment, and the time they have already spent in Borne Sulinowo.

The development of the town, changes in its character and function, the growing inflow of new inhabitants from the whole country leads to the formations of a new collectivity, the urban community of Borne Sulinowo. Its formation from heterogeneous groups (differing from each other in origin, traditions, experiences, habits, etc.) takes place in changed conditions, for each of the collectivities. The question of a new community formation — social integration has been examined in different aspects — *cultural, functional, normative, communicative and emotional*.