

Daniela SZYMAŃSKA, Elżbieta GRZELAK-KOSTULSKA,
Beata HOŁOWIECKA
Uniwersytet Mikołaja Kopernika w Toruniu

ZMIANY POWIERZCHNI I GĘSTOŚCI ZALUDNIENIA MIAST POLSKICH W LATACH 1960–2003

Wprowadzenie

Problematyka rozwoju miast i charakterystyka procesu urbanizacji naszego kraju stanowi temat wielu badań podejmowanych na gruncie nauk geograficznych. Znaczny dorobek w tym zakresie zawierają opracowania poświęcone rozwojowi ludnościowemu miast, a także czynnikom miastotwórczym i ich zmianom w czasie. W polskiej literaturze z zakresu geografii osadnictwa niejednokrotnie udowodniono ścisły związek między rozwojem sieci miast a rozwojem gospodarczym kraju. Wskazywano, że zmiany ilościowe i strukturalne w gospodarce narodowej są odpowiedzialne za wykreowanie warunków, w których zachodzą procesy urbanizacyjne.

Celem niniejszego opracowania jest próba uchwycenia ogólnych kierunków i dynamiki zmian powierzchni oraz gęstości zaludnienia miast Polski, z uwzględnieniem ich zmienności w czasie (okres 1960–2003) i zróżnicowania przestrzennego. W celu lepszego zrozumienia przemian zachodzących w tym zakresie należy przedstawić pewne ogólne uwarunkowania funkcjonowania miast, charakterystyczne dla analizowanego okresu.

W warunkach gospodarki centralnie planowanej główną siłą napędową rozwoju miast był przemysł¹. Wyniki prac wielu badaczy udowodniły, że ścisła zależność między industrializacją a urbanizacją w warunkach polskich jest nie tylko efektem wysokiej pozycji przemysłu w gospodarce narodowej, ale również następstwem

¹ A. Zagożdżon, *Rola przemysłu w kształtowaniu struktury przestrzennej osadnictwa*, „Biuletyn Informacyjny CPBP 3.12”, nr 59, Warszawa 1988.

stosunkowo słabego tempa rozwoju sfery usług². Wprawdzie proces industrializacji objął wiele miast, jednak w większym stopniu ośrodki duże i średnie, czego dowodzą m.in. badania M. Jerczyńskiego z 1973 r.³ Wskazują one, że wśród 97% wszystkich miast liczących powyżej 20 tys. mieszkańców przemysł odgrywał główną rolę. Tak powszechny udział sektora przemysłowego wynikał w znacznej mierze z założeń polityki lokalizacyjnej, zmierzającej do równomiernego rozmieszczenia przemysłu na obszarze kraju⁴, oraz z ogólnego kierunku obranej w okresie powojennym strategii rozwoju Polski⁵. Polityka dekoncentracji przemysłu, ściągająca się z polityką zmierzającą do lokowania nowych zakładów przemysłowych przede wszystkim w miastach większych i średnich, które stanowiłyby ośrodki wzrostu dla otaczających obszarów, doprowadziła do najbardziej dynamicznego rozwoju miast średnich z kategorii wielkościowej 20–50 tys. mieszkańców⁶.

Zarysowujący się od końca lat 70. XX w. kryzys gospodarki wpłynął na przebieg procesów urbanizacyjnych, a obszary najwyżej zurbanizowane zostały najsilniej dotknięte recesją gospodarczą⁷. Pogłębiający się w latach 80. regres przemysłu znacznie zmniejszył dynamikę rozwoju ludnościowego miast, w związku z czym można przypuszczać, że wielkość ich powierzchni i gęstość zaludnienia w tym okresie cechować będzie względna stabilność. Zmiana ustroju w 1989 r. i rozpoczęta transformacja systemowa gospodarki zmieniły zupełnie warunki funkcjonowania miast. Wydaje się, że najistotniejszym czynnikiem, racjonalizującym w nowych warunkach gospodarkę miejską, jest działanie renty gruntowej. Duże znaczenie ma również zmiana charakteru procesu urbanizacji – z ilościowego na jakościowy. Zmiana roli sektora usługowego w gospodarce narodowej z uzupełniającej na podstawową i decydującą o rozwoju wywiera niewątpliwy wpływ na współczesny kierunek procesów urbanizacyjnych w Polsce.

Realizacja celu niniejszego opracowania, przy uwzględnieniu najważniejszych uwarunkowań funkcjonowania i rozwoju miast w Polsce w okresie 1960–2003, wymaga rozstrzygnięcia kilku podstawowych kwestii, a mianowicie: 1) czy dynamiczny rozwój miast wywołany intensywną industrializacją wiązał się ze zwiększeniem

² W. Kusiński, *Stadia rozwoju urbanizacji w Polsce*, „Przegląd Geograficzny” 1991, t. 63, z. 3/4, s. 271–281; D. Szymańska, *Changes in the Employment Structure and the Functions of Polish Towns in the Years 1984–2000*, [w:] *Current Politics and Economics of Russia, Eastern and Central Europe*, New York 2004, s. 239–262.

³ M. Jerczyński, *Funkcje i typy funkcjonalne polskich miast. Zagadnienia dominacji funkcjonalnej*, „Statystyka Polski”, t. 85, GUS, Warszawa 1977, s. 20–73.

⁴ A. Wróbel, *Przemiany sieci osadniczej a rozwój gospodarczy kraju*, [w:] *Współczesne przemiany regionalnych systemów osadniczych w Polsce*, red. P. Korcelli, A. Gawryszewski, „Prace Geograficzne IGiPZ PAN”, nr 152, Warszawa 1989, s. 27–33.

⁵ D. Szymańska, *Niektóre aspekty urbanizacji w Polsce w latach 1950–2000*, [w:] *Przemiany bazy ekonomicznej i struktury przestrzennej miast*, red. J. Słodczyk, Opole 2002, s. 53–69.

⁶ A. Wróbel, op. cit.

⁷ Ibidem.

ich powierzchni?; 2) czy przeobrażenia gospodarcze w Polsce po 1989 r. miały wpływ na rozwój terytorialny miast i na zmiany gęstości zaludnienia?; 3) czy istnieje terytorialna dyferencjacja w zakresie zmian powierzchni i gęstości zaludnienia w miastach Polski?; 4) jaki jest związek między zmianą powierzchni i gęstości zaludnienia a kategorią wielkościową miasta mierzoną liczbą ludności?

Przy założeniu, że decyzje o powiększeniu obszaru miasta podejmowane były racjonalnie, wzrost terytorialny miast powinien być następstwem znacznego przyrostu ludności i/lub rozwoju funkcji przemysłowej oraz innych rodzajów działalności wymagających dużych powierzchni. A zatem przyjąć można, że znaczne zwiększanie powierzchni miast następowało do końca lat 70. XX w., kiedy to zachodziły intensywne procesy industrializacji, przy czym warto zauważyć, że było ono większe na obszarach o dużej koncentracji przemysłu. Wpłynęło to niewątpliwie na pojawienie się różnic regionalnych w rozwoju terytorialnym miast oraz w dynamice zmian gęstości zaludnienia.

Gęstość zaludnienia traktowana jest w tej pracy jako swoista miara efektywności wykorzystania przestrzeni. W warunkach gospodarki socjalistycznej państwowa własność ziemi i wspieranie rozwoju przemysłu ciężkiego oraz dążenie do jego względnej koncentracji przestrzennej mogły doprowadzić do nadmiernego powiększenia obszaru miast w regionach przemysłowych, a w efekcie nawet do obniżenia gęstości zaludnienia.

Wzrost znaczenia czynnika ekonomiki w gospodarowaniu przestrzenią miejską oraz racjonalizacja form i struktur przestrzennych przyczyniają się do tego, że rozwój miasta może zachodzić bez zwiększania się jego powierzchni⁸. A zatem w niniejszym opracowaniu założono, że w warunkach gospodarki rynkowej przewaga przemian jakościowych nad ilościowymi w rozwoju miast wywołuje intensyfikację wykorzystania obszarów miast, prowadząc do względnej stabilizacji ich granic administracyjnych.

Powołując się na wyniki licznych badań, m.in. M. Jerczyńskiego⁹, A. Matczaka¹⁰, D. Szymańskiej¹¹, poświęconych wpływowi procesu industrializacji na rozwój miast w Polsce, założono, że największe zmiany powierzchni (*in plus*) następowały w miastach średnich liczących 20–50 tys. mieszkańców, podlegały one bowiem najsilniej procesom uprzemysłowienia. Przy niewielkim wzroście powierzchni miast z tej kategorii wielkościowej lub w sytuacji braku zmian w przebiegu ich granic

⁸ M. Kochanowski, *Nowe uwarunkowania rozwoju i kształtowania miast polskich*, [w:] *Nowe uwarunkowania rozwoju i kształtowania miast polskich*, red. M. Kochanowski, „Biuletyn KPZK PAN”, z. 175, Warszawa 1996, s. 7–21.

⁹ M. Jerczyński, op. cit.; D. Szymańska, *Niektóre aspekty...*; D. Szymańska, A. Matczak, *Urbanisation in Poland: Tendencies and Transformation*, „European Urban and Regional Studies” 2002, No 9, s. 39–46.

¹⁰ A. Matczak, *Zmiany w strukturze funkcjonalnej miast Polski w latach 1973–1983*, „Acta Universitatis Lodzensis. Folia Geographica” 1992, No 17, s. 9–24.

¹¹ D. Szymańska, *Niektóre aspekty...*; D. Szymańska, A. Matczak, op. cit.

administracyjnych spodziewany jest znaczny wzrost gęstości zaludnienia. Z kolei miasta najmniejsze, liczące do 5 tys. mieszkańców, jako grupa osiedli przeżywających kryzys już w latach 50. XX w. w zdecydowanej większości nie miały racjonalnych przesłanek dla powiększania swoich obszarów. Inny przebieg miały zmiany powierzchni i gęstości zaludnienia w miastach największych. Na ich rozwój, obok nieco mniejszego niż wśród pozostałych miast wpływu procesów industrializacji¹², miały i mają obecnie tendencje do osiedlania się ludności w strefach podmiejskich. Proces suburbanizacji, na co warto zwrócić uwagę, rozpoczął się od miast największych, przekraczających 200 tys. mieszkańców, obejmując stopniowo miasta z kategorii wielkościowej 100–200 tys. mieszkańców, a z czasem nawet miasta średniej wielkości (50–100 tys.)¹³. Wynika stąd, że ewentualny wzrost gęstości zaludnienia w dużych miastach w Polsce następował do końca lat 80. XX w., natomiast po 1990 r. zaznaczać się powinna wyraźna tendencja do spadku tego wskaźnika.

Przypomnieć należy także, że na dynamikę rozwoju miast największych wpłynęła również polityka ograniczania ich wzrostu, np. przez wprowadzanie administracyjnych restrykcji meldunkowych. Zakładamy jednak, powołując się na wyniki badań wzrostu ludnościowego miast w Polsce¹⁴, że pomimo tych ograniczeń ośrodki największe cechował stały wzrost, przejawiający się nie tylko w przyroście demograficznym, ale również w powiększaniu się ich terytoriów.

Przedstawione powyżej zagadnienia nie wyczerpują w pełni analizowanego tematu, lecz stanowią jedynie jego wybrane wątki. W niniejszym opracowaniu autorki nie podejmują kwestii szczegółowego wyjaśnienia przyczyn stwierdzonych zjawisk, ograniczając się jedynie do zarysowania pewnych ogólnych prawidłowości. Ponadto złożoność problemu, wynikająca m.in. z zakresu przestrzennego analizy obejmującego wszystkie miasta w Polsce, wymaga podjęcia dodatkowych badań w celu poprawnego wskazania i interpretacji przyczyn tych zmian. Będzie to przedmiotem dalszych badań auterek.

Zmiany powierzchni miast polskich w latach 1960–2003

Analiza zmian powierzchni wszystkich miast w Polsce w okresie 1960–2003 wykazała, że prawie 42% ogółu miast zmniejszyło swój obszar, niewiele ponad 38% go zwiększyło, a 20% pozostało w tych samych granicach administracyjnych (tab. 1). Z przeprowadzonych badań wynika, że istnieje wyraźna zależność między kierunkiem zmian (spadek lub wzrost powierzchni) a wielkością ośrodka mierzoną liczbą ludności. W miastach małych (do 20 tys. mieszkańców) przeważały znaczne

¹² J. Węgleński, *Urbanizacja bez modernizacji?*, Warszawa 1992, s. 114.

¹³ D. Szymańska, *Niektóre aspekty...*

¹⁴ Ibidem.

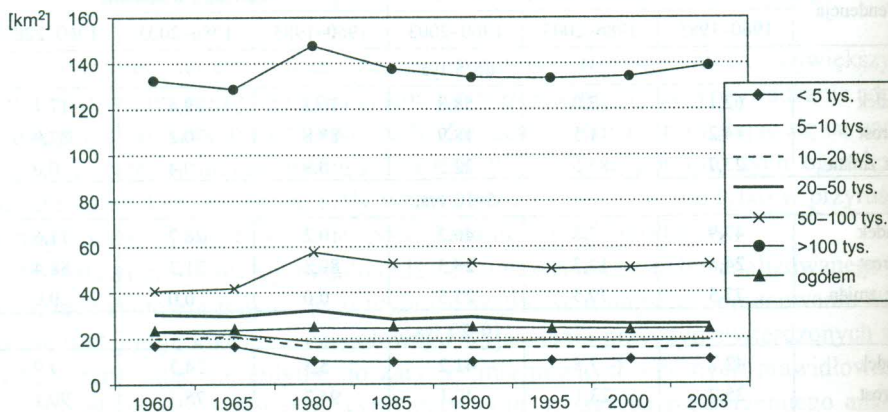
spadki powierzchni. Objęły one prawie 59% ogółu ośrodków do 5 tys. mieszkańców i ponad 46% miast z kolejnej kategorii wielkościowej, tj. liczących 5–10 tys. ludności. W świetle zgromadzonych danych stwierdzić można, że wraz ze wzrostem liczby ludności miasta spada udział procentowy jednostek tracących powierzchnię, a rośnie odsetek tych, które się powiększały przestrzennie. Z kolei w kategorii wielkościowej miast średnich (50–100 tys. mieszkańców) w prawie 84% ich ogółu wystąpił wzrost powierzchni. Natomiast w przypadku największych ośrodków (powyżej 100 tys. ludności) zwiększenie obszaru miasta odnotowano aż w 95% ich ogólnej liczby.

Tabela 1. Zmiany powierzchni i gęstości zaludnienia miast polskich według kategorii wielkościowych w latach 1960–2003 (w % ogółu miast w danej kategorii wielkościowej)

Tendencja	Powierzchnia			Gęstość zaludnienia		
	1960–1985	1986–2003	1960–2003	1960–1985	1986–2003	1960–2003
do 5 tys.						
Spadek	62,1	3,0	58,8	10,3	29,4	17,1
Wzrost	14,2	11,5	18,9	88,8	70,2	82,9
Bez zmian	23,7	85,5	22,5	0,9	0,4	0,0
5–10 tys.						
Spadek	47,9	5,8	46,2	10,2	28,7	11,6
Wzrost	24,6	14,7	28,3	89,8	71,3	88,4
Bez zmian	27,5	79,5	25,5	0,0	0,0	0,0
10–20 tys.						
Spadek	42,7	7,5	41,2	5,3	24,3	9,9
Wzrost	35,7	23,1	40,1	94,7	75,7	90,1
Bez zmian	21,6	69,4	18,7	0,0	0,0	0,0
20–50 tys.						
Spadek	30,9	8,1	29,2	9,8	31,5	13,8
Wzrost	48,0	23,4	50,0	90,2	68,5	86,2
Bez zmian	21,1	68,5	20,8	0,0	0,0	0,0
50–100 tys.						
Spadek	14,9	14,6	10,2	29,8	39,6	32,7
Wzrost	74,5	33,3	83,7	70,2	60,4	67,3
Bez zmian	10,6	52,1	6,1	0,0	0,0	0,0
powyżej 100 tys.						
Spadek	2,5	12,5	2,5	45,0	67,5	45,0
Wzrost	87,5	50,0	95,0	55,0	32,5	55,0
Bez zmian	10,0	37,5	2,5	0,0	0,0	0,0
ogółem						
Spadek	44,0	6,6	41,8	12,1	31,0	16,1
Wzrost	33,8	19,8	38,2	87,7	68,9	83,9
Bez zmian	22,2	73,6	20,0	0,2	0,1	0,0

Źródło: opracowanie własne na podstawie danych GUS.

Zaobserwowane prawidłowości znajdują swoje odzwierciedlenie w zmianach średniej powierzchni miast wyróżnionych klas wielkości. W badanym okresie 1960–2003 przeciętna powierzchnia ośrodków liczących do 50 tys. ludności spadła (rys. 1). Warto zwrócić uwagę na fakt, że im mniejsze miasto, tym spadek w stosunku do 1960 r. był większy, a bilans zmian w przypadku miast liczących do 5 tys. wyniósł średnio zaledwie 62,7% stanu z roku wyjściowego (1960 = 100%). Inaczej przedstawia się sytuacja miast liczących powyżej 50 tys. mieszkańców, gdyż nastąpił wzrost ich średniej powierzchni. Warto podkreślić, że najwyższą pod tym względem dynamikę wykazały ośrodki o liczbie ludności od 50 do 100 tys., których przeciętna powierzchnia zwiększała się średnio o 28,3%, podczas gdy w miastach mających powyżej 100 tys. mieszkańców odnotowano stosunkowo niewielki, jedynie około 5-procentowy wzrost (rys. 1).



Rys. 1. Zmiany średniej powierzchni miast polskich według kategorii wielkościowych w latach 1960–2003
Źródło: jak w tab. 1.

Na zmiany powierzchni miast różnych klas wielkości nałożyły się istotne różnice w przebiegu badanego zjawiska w czasie. W zbiorze wszystkich miast polskich w okresie 1960–1985 dominowała tendencja do zmniejszania się ich powierzchni, obejmując 44% ogółu jednostek, przy niespełna 34-procentowym udziale miast powiększających swe terytoria. Po 1985 r. nastąpił okres wyraźnej stabilizacji rozwoju terytorialnego miast, co potwierdza prawie 74% miast, w których nie dokonano w tym czasie zmian granic administracyjnych.

Badając zmiany powierzchni polskich miast w czasie, warto zauważyć, że inaczej niż dla miast liczących do 20 tys. osób przebiegały zmiany terytorialne ośrodków o populacji przekraczającej 50 tys. W pierwszym przypadku średnia powierzchnia miast ulegała ciągłemu zmniejszaniu, w drugim natomiast – jak wykazała analiza – bilans zmian powierzchni w latach 1960–2003 był dodatni, przy czym ogólnie do końca lat 70. stwierdzono wysoki przyrost powierzchni, od 1980 r. do 1985 r.

znaczny spadek, później względną stabilizację, która trwała do końca lat 90., i nieznaczny wzrost po 2000 r.

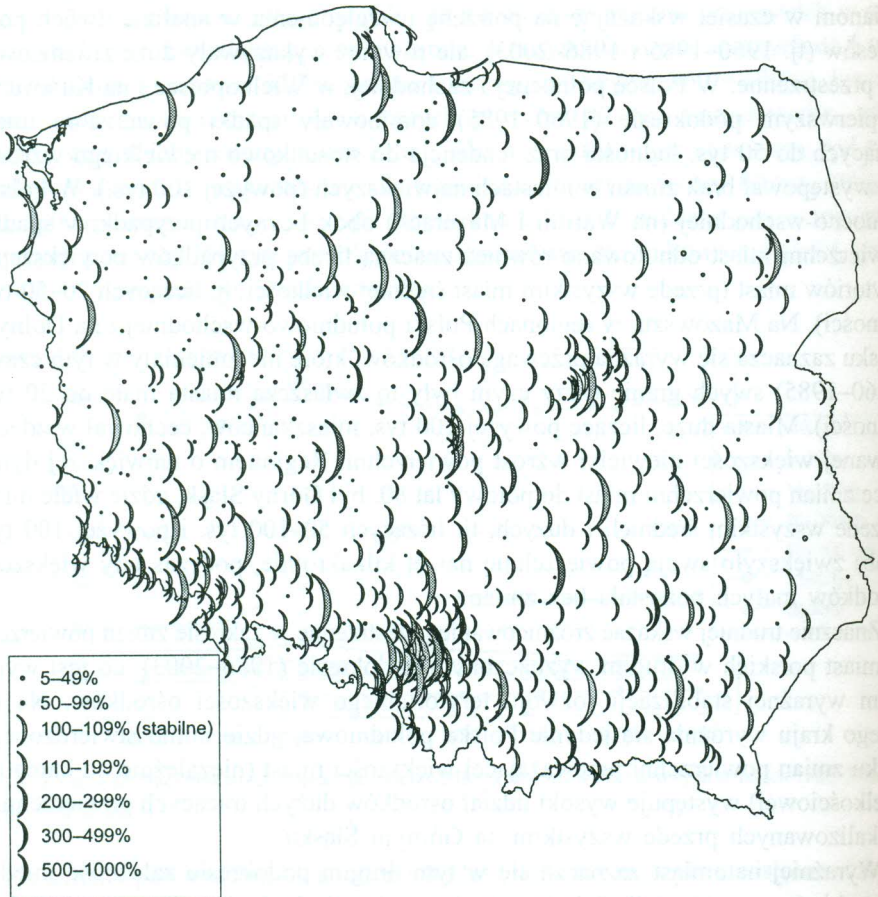
Kierunek i dynamika zmian powierzchni miast nie tylko ulegały wyraźnym zmianom w czasie, wskazując na potrzebę uwzględnienia w analizie dwóch podokresów (tj. 1960–1985 i 1986–2003), ale również wykazywały duże zróżnicowanie przestrzenne. W Polsce północnej i zachodniej, w Wielkopolsce i na Kujawach, w pierwszym podokresie (1960–1985) dominowały spadki powierzchni miast liczących do 50 tys. ludności oraz tendencja do stosunkowo niewielkiego wzrostu lub występował brak zmian w miastach największych (powyżej 100 tys.). W Polsce północno-wschodniej (na Warmii i Mazurach) obok licznych przypadków spadku powierzchni miast odnotowano również znaczną liczbę przypadków powiększenia terytoriów miast (przede wszystkim miast średniej wielkości, tj. liczących 20–50 tys. ludności). Na Mazowszu, w regionach Polski południowo-wschodniej i na Dolnym Śląsku zaznacza się wyraźna przewaga ośrodków, które nie zmieniały w tym czasie (1960–1985) swych granic (przy czym były to zwłaszcza miasta małe do 20 tys. ludności). Miasta duże, liczące powyżej 100 tys. mieszkańców, cechował w zdecydowanej większości niewielki wzrost powierzchni. Regionem o największej dynamice zmian powierzchni miast do połowy lat 80. był Górny Śląsk, gdzie wiele miast (przede wszystkim średnich i dużych, tj. liczących 50–100 tys. i powyżej 100 tys. osób) zwiększyło swoją powierzchnię nawet kilkakrotnie, podczas gdy większość ośrodków małych pozostała bez zmian.

Znacznie trudniej wskazać zróżnicowanie przestrzenne w zakresie zmian powierzchni miast polskich w drugim wyznaczonym podokresie (1986–2003), co jest wynikiem wyraźnej stabilizacji rozwoju terytorialnego większości ośrodków. Na tle całego kraju wyróżnia się jedynie Polska południowa, gdzie mimo stwierzonego braku zmian powierzchni przeważającej większości miast (niezależnie od kategorii wielkościowej) występuje wysoki udział ośrodków dużych tracących powierzchnię, zlokalizowanych przede wszystkim na Górnym Śląsku.

Wyraźniej natomiast zaznacza się w tym drugim podokresie zależność między kierunkiem zmian a wielkością miasta. Jak wykazały badania, zdecydowana większość (77%) miast małych i średnich (do 50 tys.) nie podlegała zmianom powierzchni, a w przypadku miast dużych (powyżej 100 tys.) prawie 50% ośrodków powiększyło swe terytorium.

Ogólny bilans zmian powierzchni polskich miast w całym okresie 1960–2003 pozwala na wyznaczenie dwóch charakterystycznych obszarów (rys. 2). Jeden z nich stanowi Polska północno-zachodnia z Wielkopolską i Kujawami, gdzie symptomatyczny jest spadek powierzchni miast małych (do 20 tys.) – z wysokim w skali kraju udziałem znacznych ubytków powierzchni – i wzrost powierzchni miast dużych. Drugim charakterystycznym obszarem jest rejon Górnego Śląska, gdzie w grupie miast dużych (powyżej 100 tys.) wystąpiła pod tym względem największa dyferencjacja zmian (od ubytku do bardzo wysokich przyrostów). W pozostałych regionach kraju w zbiorze miast małych i średnich odnotowano bardzo zróżnico-

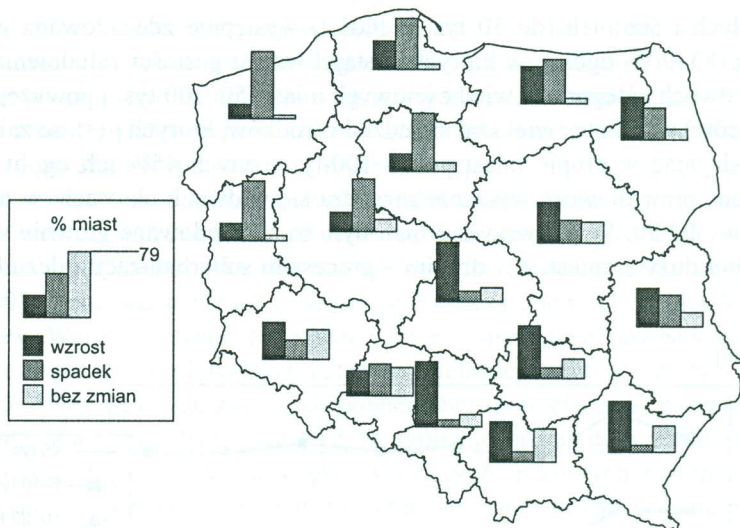
waną sytuację. Obok dużego udziału ośrodków, których bilans zmian powierzchni jest zerowy, udziały tych, w których stwierdzono spadki i wzrosty, są zbliżone.



Rys. 2. Dynamika zmian powierzchni miast polskich w latach 1960–2003 (1960 = 100%)

Źródło: jak w tab. 1.

Uzupełnieniem i pewnego rodzaju podsumowaniem powyższej analizy może być bilans zmian powierzchni miast w Polsce w okresie 1960–2003 dokonany w ujęciu regionalnym (rys. 3). Jak wykazała analiza, największy odsetek miast objętych wzrostem powierzchni wystąpił w województwach: śląskim (76% ogółu miast, przy 8% ze spadkiem), łódzkim (odpowiednio 71% i 12%), świętokrzyskim (63% i 13%) i podkarpackim (60% i 9%). Z kolei największe spadki powierzchni wystąpiły w miastach Polski północnej i zachodniej, tj. na obszarze województw: zachodniopomorskiego (79% miast), lubuskiego (71%), kujawsko-pomorskiego (69%), wielkopolskiego (63%), pomorskiego (60%) i warmińsko-mazurskiego (51%).



Rys. 3. Udział procentowy miast podlegających zmianom powierzchni w latach 1960–2003 w układzie regionalnym

Źródło: jak w tab. 1.

Jeszcze inny typ przemian terytorialnych miast reprezentuje obszar czterech województw Polski południowej, w których stwierdzono z jednej strony stosunkowo wysoki udział procentowy miast niezmiennych w okresie 1960–2003 swoich granic administracyjnych, z drugiej natomiast – znaczny udział miast powiększających swoją powierzchnię. Sytuacja taka występowała w województwach: małopolskim (niezmienne powierzchnie 40% ogółu miast przy 47% wzrostu), dolnośląskim (odpowiednio 34% i 43%), opolskim (32% i 29%) i podkarpackim (31% i 60%).

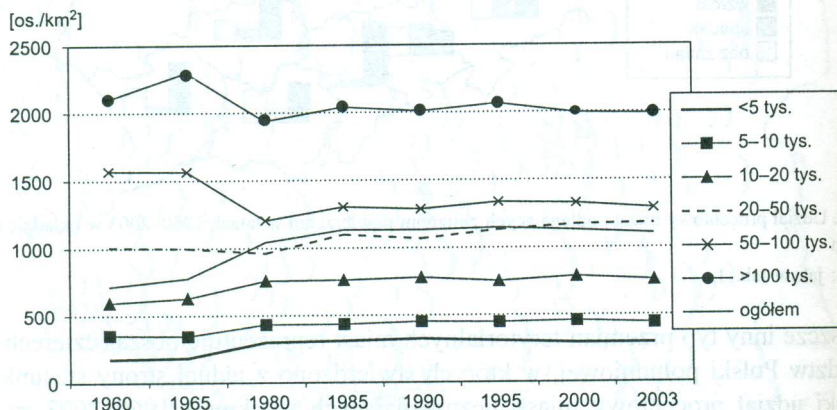
Zmiany gęstości zaludnienia miast polskich w latach 1960–2003

Konsekwencją dynamicznego rozwoju ludnościowego miast i zmian ich powierzchni są zmiany gęstości zaludnienia. Szczegółowa analiza zmian tego parametru wykazała, podobnie jak w przypadku powierzchni, że cechuje je wyraźne zróżnicowanie dynamiki, zarówno czasowe, jak i przestrzenne. Stwierdzono również pewną zależność między kierunkiem zmian a wielkością miasta.

Wysoki przyrost liczby ludności kraju, jaki nastąpił w okresie 1960–2003, przełożył się na wzrost gęstości zaludnienia zdecydowanej większości miast w Polsce. Analiza wykazała, że sytuacja ta dotyczy aż 84% ogółu miast, natomiast w pozostałych 16% odnotowano spadek (tab. 1).

Warto tu nadmienić, że istnieją znaczne różnice zmian gęstości zaludnienia w poszczególnych kategoriach wielkościowych miast. Jak wykazały badania, wśród

miast małych i średnich (do 50 tys. ludności) występuje zdecydowana przewaga ośrodków (83–90% ogółu), w których nastąpił wzrost gęstości zaludnienia. W pozostałych dwóch kategoriach wielkościowych miast (50–100 tys. i powyżej 100 tys. mieszkańców) wyraźnie zwiększał się udział ośrodków, których gęstość zaludnienia spadła, osiągając w grupie miast ponad 100-tysięcznych 45% ich ogółu (tab. 1). Stwierdzona prawidłowość wyraźnie zaznacza się w dwóch okresach: w latach 70. i od połowy lat 90. W pierwszym z nich było to spowodowane głównie wzrostem powierzchni dużych miast, a w drugim – procesami suburbanizacji i dezurbanizacji (rys. 4).



Rys. 4. Zmiany średniej gęstości zaludnienia miast polskich według kategorii wielkościowych w latach 1960–2003

Źródło: jak w tab. 1.

Analizując gęstość zaludnienia miast dla różnych kategorii wielkościowych, zauważa się, że im większe miasto, tym większa jest gęstość jego zaludnienia. Jednocześnie, porównując zmiany tego parametru w czasie według poszczególnych klas wielkości miast, stwierdzamy, że największy wzrost gęstości zaludnienia stwierdzono w jednostkach osadniczych do 5 tys. ludności, co jest efektem w większym stopniu dużego (średnio 37-procentowego) ubytku ich powierzchni niż dynamiki wzrostu liczby ludności. Podobny przyrost gęstości zaludnienia na poziomie odpowiednio 25% i 28% wystąpił w miastach liczących 5–10 tys. i 10–20 tys. osób oraz nieco niższy (17%) w miastach liczących 20–50 tys. mieszkańców. W dwóch pozostałych kategoriach wielkościowych miast (50–100 tys. i powyżej 100 tys. ludności) nastąpił spadek średniej gęstości zaludnienia odpowiednio o 18% i 5%. Jest to zapewne spowodowane bardziej efektywnym wykorzystaniem przestrzeni, a także odpływem ludności z obszarów miast. W uwzględnionym w analizie okresie 1960–2003 nie było miast, w którym nie nastąpiły zmiany rozpatrywanego wskaźnika.

Podobnie jak w przypadku analizy zmian powierzchni miast, charakteryzując zmiany gęstości zaludnienia miast w ujęciu czasowym, wyróżniono również dwa

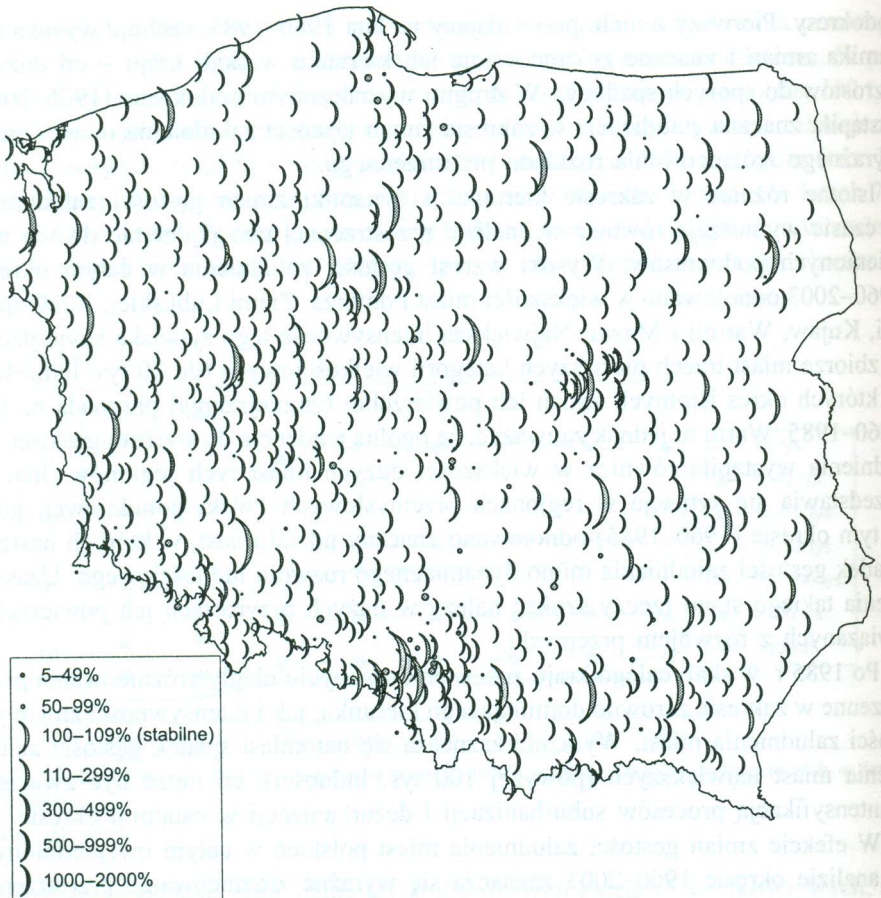
podokresy. Pierwszy z nich, przypadający na lata 1960–1985, cechuje wysoka dynamika zmian i znaczne zróżnicowanie ich kierunku w skali kraju – od dużych wzrostów do sporych spadków. W drugim wyznaczonym podokresie (1986–2003) nastąpiła znaczna stabilizacja w zakresie zmian gęstości zaludnienia miast i zanik wyraźnego zróżnicowania rozkładu przestrzennego.

Istotne różnice w zakresie kierunku i dynamiki zmian gęstości zaludnienia w czasie wymuszają również w analizie przestrzennej uwzględnienie dwóch wymienionych podokresów. Wysoki wzrost gęstości zaludnienia w całym okresie 1960–2003 odnotowano w większości miast Pomorza, Ziemi Lubuskiej, Wielkopolski, Kujaw, Warmii i Mazur. Największą intensywność tego zjawiska stwierdzono w zbiorze miast trzech pierwszych kategorii wielkościowych (do 20 tys. ludności), w których okres istotnych zmian ich powierzchni (zmniejszania) przypada na lata 1960–1985. Warto tu jednak zauważyć, że ogólna tendencja do wzrostu gęstości zaludnienia wystąpiła również w większości dużych miast tych regionów. Inaczej przedstawia się sytuacja w regionach przemysłowych Polski południowej, gdyż w tym okresie (1960–1985) odnotowano znaczny udział miast, w których nastąpił spadek gęstości zaludnienia mimo dynamicznego rozwoju ludnościowego. Uzasadnienia takiego stanu rzeczy szukać należy w dużych przyrostach ich powierzchni związanych z rozwojem przemysłu.

Po 1985 r. w skali całego kraju znacznemu rozmyciu uległy zróżnicowania przestrzenne w zakresie zarówno dominującego kierunku, jak i intensywności zmian gęstości zaludnienia miast. Wyraźnie zaznacza się natomiast spadek gęstości zaludnienia miast największych (powyżej 100 tys. ludności), co może być związane z intensyfikacją procesów suburbanizacji i dezurbanizacji w ostatnim okresie.

W efekcie zmian gęstości zaludnienia miast polskich w całym uwzględnionym w analizie okresie 1960–2003 zaznacza się wyraźne zróżnicowanie przestrzenne kierunku i intensywności zmian tego parametru (rys. 5). Największy wzrost gęstości zaludnienia nastąpił w miastach Pomorza, Wielkopolski i Kujaw oraz w regionach Polski wschodniej. W Polsce centralnej, na Dolnym Śląsku, a przede wszystkim na Górnym Śląsku zaznacza się wysoki (w porównaniu z innymi regionami kraju) udział miast, w których nastąpił spadek gęstości zaludnienia. Z jednej strony związany jest on z intensywnym rozwojem przestrzennym miast przemysłowych w okresie industrializacji, z drugiej zaś potęgowany jest recesją gospodarczą tych ośrodków po 1990 r. Konsekwencją kryzysu gospodarczego wielu miast w regionach przemysłowych są znaczne ubytki ludności, przyczyniające się do spadku gęstości ich zaludnienia.

Przeprowadzona analiza wykazała również, że wraz z wielkością miasta spada dynamika wzrostu gęstości zaludnienia. Stwierdzona zależność jest z jednej strony następstwem o wiele większej gęstości zaludnienia miast dużych w całym analizowanym okresie, z drugiej zaś – bezpośrednim efektem znacznych przyrostów powierzchni tych ośrodków (jak już wspomniano, aż 95% miast liczących powyżej 100 tys. ludności powiększyło swą powierzchnię).



Rys. 5. Dynamika zmian gęstości zaludnienia miast polskich w latach 1960–2003

Źródło: jak w tab. 1.

Uwagi końcowe

Na podstawie przeprowadzonych badań stwierdzono, że proces industrializacji miał ogromny wpływ na zwiększenie się powierzchni miast. Najwyraźniej zależność tę zaobserwowano na obszarze dzisiejszych województw: łódzkiego, śląskiego, małopolskiego, podkarpackiego i świętokrzyskiego. Na obszarach, które pozostawały na uboczu intensywnej industrializacji, odnotowano w większości miast spadki powierzchni. Dotyczy to przede wszystkim Pomorza, Kujaw i Wielkopolski.

Badania wykazały, że przeobrażenia gospodarcze w Polsce po 1989 r. miały wpływ na rozwój terytorialny miast i na zmiany gęstości ich zaludnienia. Przeja-

wiło się to m.in. w osłabieniu dynamiki zmian powierzchni i gęstości zaludnienia miast, jak również w mniejszej dyferencjacji przestrzennej badanych wskaźników.

Podsumowując, należy stwierdzić, że wykryto pewną zależność pomiędzy kategorią wielkościową miast a kierunkiem (wzrost – spadek) i intensywnością zmian analizowanych wskaźników. W miastach małych (do 20 tys. mieszkańców) przeważały spadki powierzchni i związane z tym faktem znaczne wzrosty gęstości zaludnienia. W miastach o populacji powyżej 50 tys. zaobserwowano w większości wzrost powierzchni, który przyczynił się do spadku gęstości zaludnienia w prawie 40% ogółu miast tej kategorii wielkościowej.

Raz jeszcze chcemy podkreślić, że niniejsze opracowanie jest pierwszą próbą przedstawienia zmian powierzchni i gęstości zaludnienia całego zbioru miast polskich i nie wyczerpuje wszystkich wątków związanych z tym zagadnieniem. Praca ta ma charakter czysto poznawczy i traktowana jest przez autorki jako wprowadzenie do dalszych badań w tym zakresie.